



WOJEWÓDZKI URZĄD PRACY w GDAŃSKU

Partner w rozwoju. WUP. POMORZE

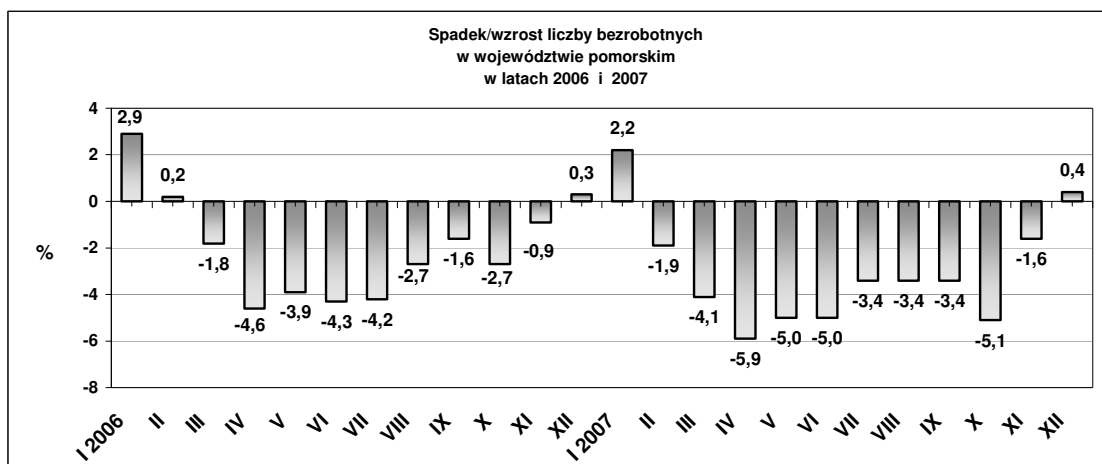
Informacja miesięczna o rynku pracy

województwo pomorskie
grudzień 2007 r.

*Informację opracowano w Zespole Badań, Analiz i Informacji
styczeń 2008 r.*

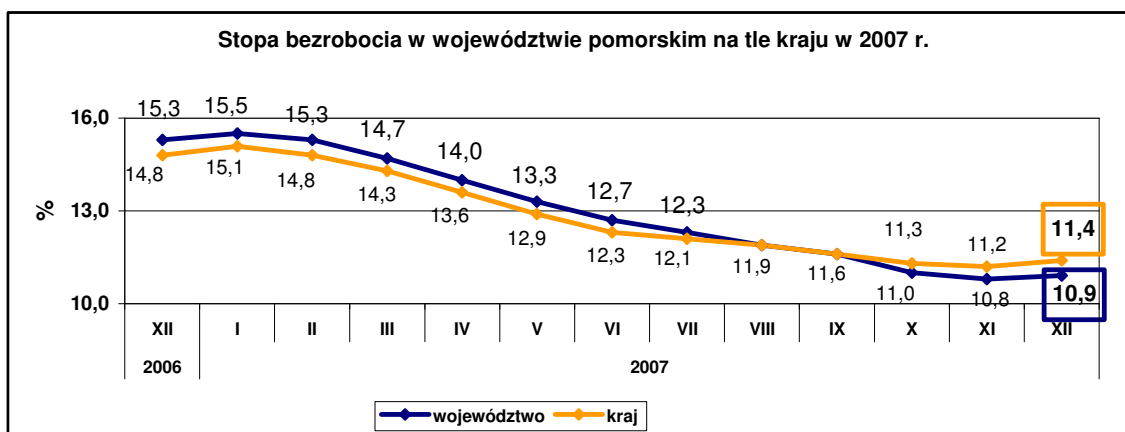


Według stanu na 31 grudnia 2007 r. liczba bezrobotnych zarejestrowanych w powiatowych urządach pracy województwa pomorskiego wyniosła 86904 osoby. W porównaniu do miesiąca poprzedniego liczba bezrobotnych zwiększyła się o 305 osób, tj. o 0,4%, co wynika z wahań sezonowych na rynku pracy.



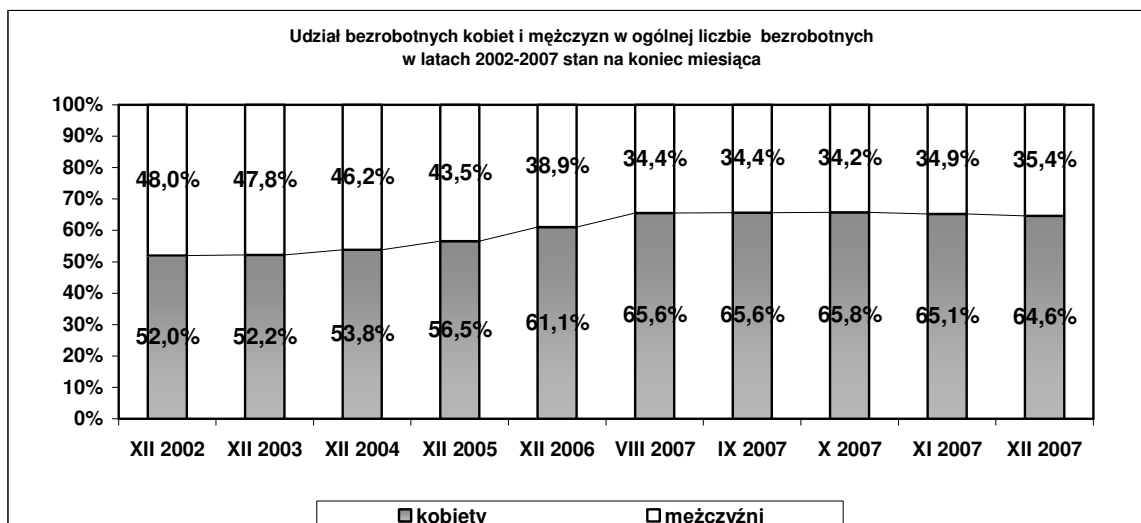
Źródło: Opracowanie własne na podstawie badań statystycznych rynku pracy MPiPS-01.

W grudniu 2007 r. stopa bezrobocia w pomorskim zwiększyła się o 0,1 pkt proc. i wyniosła 10,9%. **Stopa bezrobocia rejestrowanego w województwie pomorskim kształtowała się na poziomie niższym od stopy krajowej (11,4%).**



Źródło: Opracowanie własne na podstawie informacji GUS.

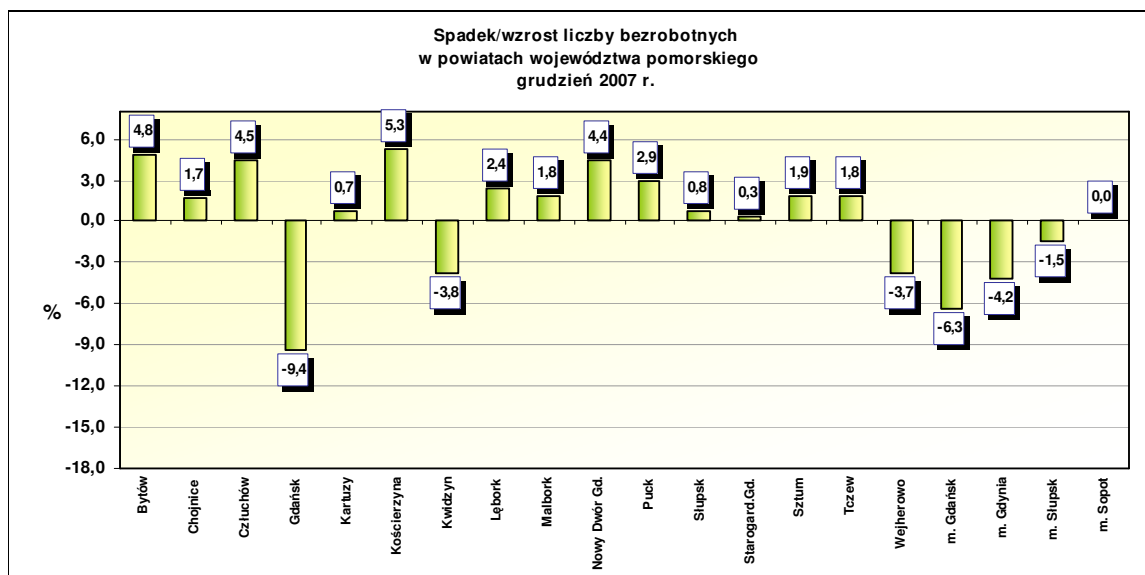
W grudniu odnotowano spadek liczby bezrobotnych kobiet o 249 osób, tj. o 0,4% i wzrost liczby bezrobotnych mężczyzn o 554 osoby, tj. o 1,8%. W kraju odnotowano wzrost liczby bezrobotnych kobiet o 5484 osoby, tj. o 0,5% i wzrost liczby bezrobotnych mężczyzn o 21657 osób, tj. o 3,1%. Liczba bezrobotnych kobiet na koniec grudnia br. wyniosła 56167 osób, a udział w liczbie bezrobotnych ogółem zmalał do 64,6% (w kraju 58,2%). Największy odsetek bezrobotnych kobiet utrzymuje się nadal w mieście Gdynia (72,5%), w powiatach wejherowskim (71,1%), sztumskim (71,0%) oraz gdańskim (70,1%).



Źródło: Opracowanie własne na podstawie badań statystycznych rynku pracy MPiPS-01

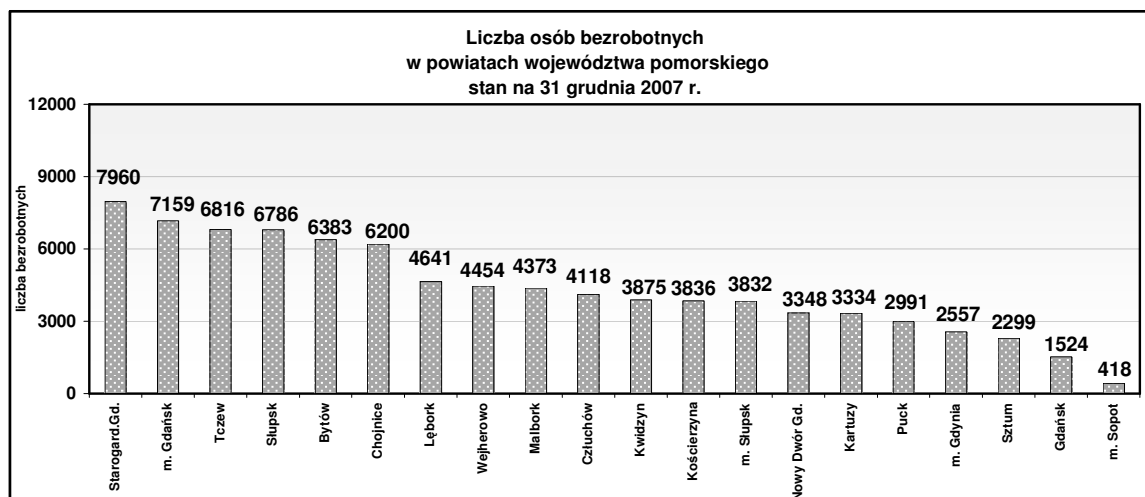
Województwo pomorskie w grudniu 2007 r. należało nadal do województw o jednym z najwyższych w kraju udziale kobiet w liczbie bezrobotnych ogółem – 64,6% (po województwie wielkopolskim – 65,8%).

W grudniu 2007 r. w 13 powiatach województwa pomorskiego odnotowano wzrost liczby bezrobotnych, największy w Kościerzynie (o 5,3%) i Bytowie (o 4,8%). Spadek bezrobotnych odnotowano w 6 powiatach, największy w gdańskim (o 9,4%) i w mieście Gdańsku (o 6,3%). Bez zmian w porównaniu do poprzedniego miesiąca pozostała liczba bezrobotnych w Sopocie.



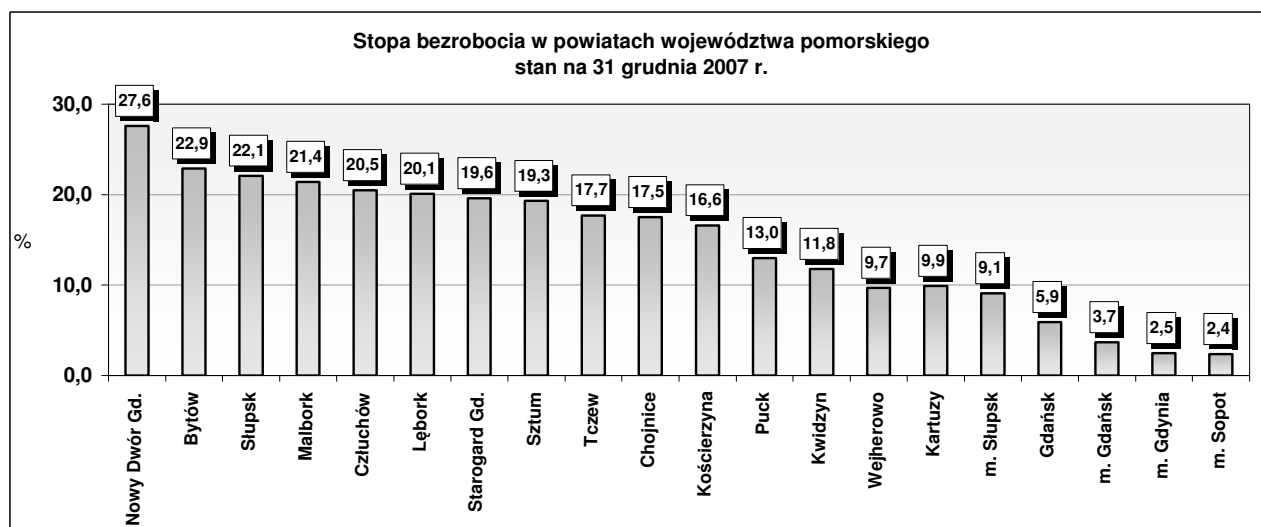
Źródło: Opracowanie własne na podstawie badań statystycznych rynku pracy MPiPS-01.

Liczba bezrobotnych w poszczególnych powiatach województwa pomorskiego 31 grudnia 2007 r. kształtowała się następująco:



Źródło: Opracowanie własne na podstawie badań statystycznych rynku pracy MPiPS-01.

Stopa bezrobocia w poszczególnych powiatach województwa pomorskiego 31 grudnia 2007 r. kształtowała się następująco:



Źródło: Opracowanie własne na podstawie informacji GUS.

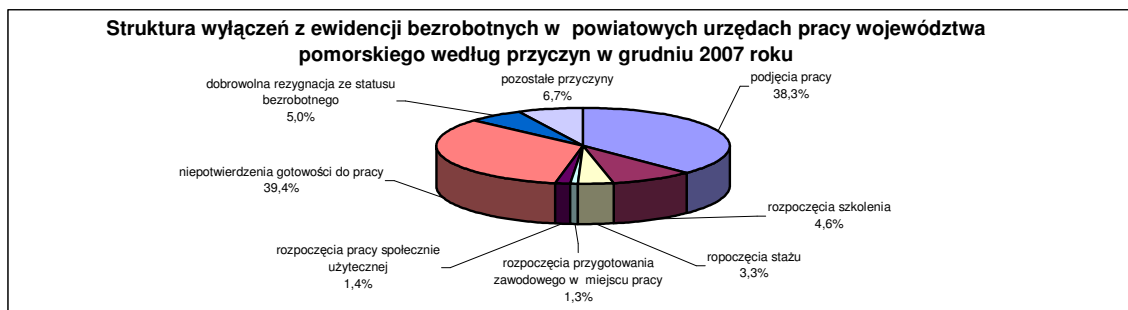
Od listopada 2007 r. w Sopocie i w Gdyni notuje się najniższą stopę bezrobocia w kraju (w grudniu 2007 r. - 2,4%, 2,5%).

W grudniu 2007 r. zarejestrowało się w powiatowych urzędach pracy województwa pomorskiego 10765 osób bezrobotnych, tj. o 710 osób (o 6,2%) mniej niż miesiąc wcześniej. Spadek liczby rejestrujących się bezrobotnych wynikał ze spadku liczby *rejestrujących się po raz pierwszy* (o 717 osób, tj. o 34,8%).

Z ewidencji bezrobotnych w grudniu 2007 r. wyłączono 10460 osób, tj. o 2467 osób (o 19,1%) mniej niż w miesiącu poprzednim. Wyłączenia z ewidencji dokonano przede wszystkim z powodu:

- niepotwierdzenia gotowości do pracy – 4125 osób (w listopadzie 2007 r. - 4181 osób),
- podjęcia pracy - 4010 osób (5068 osób),
- dobrowolnej rezygnacji ze statusu bezrobotnego – 518 osób (608 osób),
- rozpoczęcia szkolenia – 476 osób (1215 osób),
- rozpoczęcia stażu – 342 osoby (607 osób).

Wyłączenia z powodu podjęcia pracy były mniejsze niż miesiąc temu. Wśród osób wyłączonych z ewidencji bezrobotnych z powodu podjęcia pracy 2825 osób podjęło pracę niesubsydiowaną (o 1247 osób, tj. o 30,6% mniej niż w listopadzie 2007 r.), w tym 369 osób pracę sezonową. Więcej osób podjęło natomiast pracę subsydiowaną - 1185 osób (o 189 osób, tj. o 19,0% więcej niż w miesiącu poprzednim), co było przede wszystkim wynikiem wzrostu podjęć pracy w ramach refundacji kosztów zatrudnienia bezrobotnego. W grudniu 2007 r. wyłączenia z ewidencji bezrobotnych z powodu refundacji kosztów zatrudnienia objęły 534 osoby i były większe niż w listopadzie o 274 osoby, tj. o 105,4%

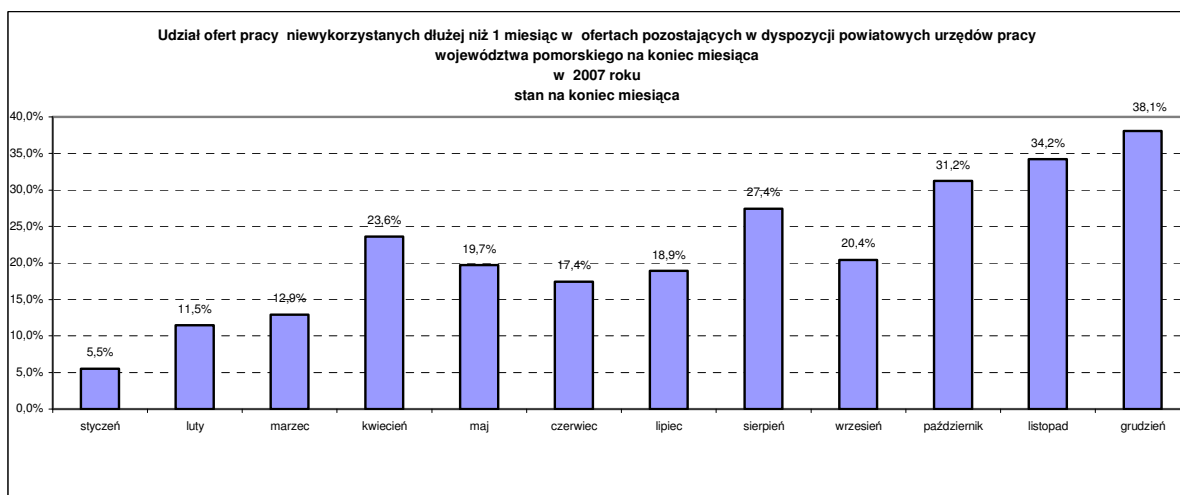


Źródło: Opracowanie własne na podstawie badań statystycznych rynku pracy MPiPS-01

Pozostałe przyczyny wyłączeń to m.in.: podjęcie nauki, ukończenie 60/65 lat, nabycie praw emerytalnych lub rentowych, nabycie praw do świadczenia przedemerytalnego.

Wśród osób wyłączonych z powodu niepotwierdzenia gotowości do podjęcia pracy 52,8% stanowiły osoby długotrwale bezrobotne (w listopadzie 2007 r. - 53,2%). Wśród osób, które dobrowolnie zrezygnowały ze statusu bezrobotnego 79,9% stanowiły kobiety (w listopadzie 2007 r. - 77,8%).

W grudniu 2007 r. liczba zgłoszonych ofert pracy wyniosła 5096 i była niższa (o 1513 ofert, tj. o 22,9%) niż w miesiącu poprzednim. Nadal wzrasta udział ofert niewykorzystanych dłużej niż 1 miesiąc w ofertach, które pozostały w dyspozycji powiatowych urzędów pracy na koniec miesiąca. W końcu grudnia 2007 r. powiatowe urzędy pracy województwa pomorskiego dysponowały 4041 ofertami pracy (w listopadzie 4752), w tym 38,1% stanowiły oferty niewykorzystane dłużej niż 1 miesiąc (w listopadzie 2007 r. - 34,2%). Najwięcej ofert niewykorzystanych dłużej niż 1 miesiąc odnotowano w Powiatowym Urzędzie Pracy w Gdańsku - 480 ofert (30,2% ogółu ofert na koniec grudnia 2007 r.), w Gdyni - 304 oferty (44,2%), w Wejherowie - 201 ofert (44,0%), w Tczewie - 173 oferty (58,8%), w Nowym Dworze Gdańskim - 169 ofert (54,9%).



Źródło: Opracowanie własne na podstawie badań statystycznych rynku pracy MPiPS-01.

Według stanu na 31 grudnia 2007 r. liczba osób bezrobotnych posiadających prawo do zasiłku wyniosła 15677 osób (18,0 % ogółu bezrobotnych) i w stosunku do poprzedniego miesiąca zwiększyła się o 792 osoby, tj. o 5,3%.

W powiatowych urzędach pracy zarejestrowanych było na koniec grudnia 2007 r. 41 bezrobotnych cudzoziemców (w listopadzie 2007 r. – 46).

Osoby bezrobotne będące w szczególnej sytuacji na rynku pracy zarejestrowane w powiatowych urzędach pracy województwa pomorskiego według stanu na 31 grudnia 2007 r.:

Kategorie osób bezrobotnych	Liczba osób bezrobotnych	Udział w ogólnej liczbie bezrobotnych
do 25 roku życia	16987	19,5%
które ukończyły szkołę wyższą, do 27 roku życia	639	0,7%
długotrwale bezrobotne	52468	60,4%
powyżej 50 roku życia	19545	22,5%
bez kwalifikacji zawodowych	26283	30,2%
samotnie wychowujące co najmniej jedno dziecko do 7 roku życia	5551	6,4%
niepełnosprawni	3855	4,4%

Zródło: Opracowanie własne na podstawie badań statystycznych rynku pracy MPiPS-01.

Ponadto 31 grudnia 2007 r. w ewidencjach powiatowych urzędów pracy województwa pomorskiego zarejestrowanych było 2075 osób poszukujących pracy, w tym 1232 osoby niepełnosprawne nie pozostające w zatrudnieniu (w listopadzie 2007 r. - odpowiednio 2103 osoby i 1243 osoby).

W grudniu 2007 roku – 269 osób nabyło uprawnienia do dodatku aktywizacyjnego¹ w wyniku podjęcia zatrudnienia z własnej inicjatywy. Według stanu na koniec grudnia 2007 r. uprawnionymi do otrzymywania dodatku aktywizacyjnego były 1163 osoby (w końcu listopada 2007 r. – 1289 osób).

W grudniu 2007 r. z w o l n i e ń z przyczyn dotyczących zakładu pracy dokonała m.in.:

1. Izba Wyrzeźwien w Likwidacji w Gdańsku – 33 osoby.

Na kształtowanie się liczby bezrobotnych w grudniu 2007 r. miały wpływ m.in.:

- Mniejsza liczba wyłączeń (10,5 tys. osób), niż liczba rejestracji bezrobotnych (10,8 tys. osób).
- Mniejsza niż w listopadzie 2007 r. liczba rejestracji osób bezrobotnych (o 0,7 tys. osób, tj. o 6,2%).
- Znacznie mniejsza niż w poprzednim miesiącu liczba wyłączeń z ewidencji bezrobotnych (o 2,5 tys. osób, tj. o 19,1%), przede wszystkim z powodu mniejszej liczby wyłączeń z tytułu: podjęcia pracy niesubsydiowanej (o 1,2 tys. osób, tj. o 30,6%), rozpoczęcia szkolenia (o 0,7 tys. osób, tj. o 60,8%) oraz rozpoczęcia stażu (o 0,3 tys. osób, tj. o 43,7%).
- Mniejsza niż w listopadzie liczba zgłoszonych ofert pracy (o 1,5 tys.), przy jednoczesnym wzroście udziału ofert pracy niewykorzystanych dłużej niż 1 miesiąc (38,1% ogółu ofert pracy na koniec grudnia 2007 r.).

¹ Bezrobotnemu posiadającemu prawo do zasiłku przysługuje, zgodnie z art. 48 ustawy o promocji zatrudnienia i instytucjach rynku pracy (Dz. U. Nr 99, poz. 1001 z późn. zm.) dodatek aktywizacyjny, jeżeli:

1) w wyniku skierowania przez powiatowy urząd pracy podjął zatrudnienie w niepełnym wymiarze czasu pracy obowiązującym w danym zawodzie lub służbie i otrzymuje wynagrodzenie niższe od minimalnego wynagrodzenia za pracę (dodatek aktywizacyjny przysługuje w wysokości stanowiącej różnicę między minimalnym wynagrodzeniem za pracę a otrzymywanym wynagrodzeniem, nie większej jednak niż 50% zasiłku, o którym mowa w art. 72 ust.1, przez okres, w jakim przysługiwałby bezrobotnemu zasiłek);

2) z własnej inicjatywy podjął zatrudnienie lub inną pracę zarobkową (dodatek aktywizacyjny przysługuje w wysokości do 50% zasiłku, o którym mowa w art. 72 ust.1, przez połowę okresu, w jakim przysługiwałby bezrobotnemu zasiłek).

Dla porównania, w grudniu 2006 r. liczba bezrobotnych zarejestrowanych w powiatowych urzędach pracy województwa pomorskiego wyniosła 126,0 tys. osób, w tym 76,9 tys. kobiet (61,1%). W grudniu 2006 r. odnotowano wzrost liczby bezrobotnych o 0,4 tys. osób, tj. o 0,3%. Liczba zgłoszonych ofert pracy w grudniu 2006 r. wyniosła 4,2 tys. Stopa bezrobocia dla województwa pomorskiego wyniosła 15,3%, a dla kraju 14,8%.

W kraju w grudniu 2007 r. liczba bezrobotnych zarejestrowanych w powiatowych urzędach pracy wyniosła 1746,6 tys. osób i w stosunku do poprzedniego miesiąca zwiększyła się o 27,1 tys. osób, tj. o 1,6%. Wzrost liczby bezrobotnych dotyczył 15 województw, największy odnotowano w województwie opolskim (o 3,7%), a najmniejszy w pomorskim (o 0,4%). Spadek liczby bezrobotnych odnotowano jedynie w województwie śląskim (o 0,3%). Stopa bezrobocia w kraju zwiększyła się w grudniu br. o 0,2 pkt proc. i wyniosła 11,4%, w województwie pomorskim zwiększyła się o 0,1 pkt proc. i wyniosła 10,9%.

W okresie grudzień 2006 r. – grudzień 2007 r. liczba bezrobotnych w województwie pomorskim zmniejszyła się o 39,0 tys. osób, tj. o 31,0%. Spadek liczby bezrobotnych odnotowano we wszystkich powiatach: największy w Gdyni (o 58,4%) i Sopocie (o 51,7%), a najmniejszy w powiecie malborskim (o 18,7%). W tym samym okresie w kraju liczba bezrobotnych zmniejszyła się o 562,8 tys. osób, tj. o 24,4%. W omawianym okresie w województwie pomorskim zmalała również stopa bezrobocia o 4,4 punktu procentowego (w kraju o 3,4 pkt. proc.).

Informacje uzupełniające o rynku pracy,

sporządzone na podstawie opracowania sygnałowego Urzędu Statystycznego w Gdańsku
Komunikat o sytuacji społeczno-gospodarczej województwa pomorskiego w grudniu 2007 r., nr 12 z 25.01.2008 r.

Zatrudnienie

Przeciętne zatrudnienie w sektorze przedsiębiorstw w grudniu 2007 r. wyniosło 271,0 tys. osób i było wyższe niż przed rokiem, jak i przed miesiącem (odpowiednio o 4,6% i o 0,2%). W kraju przeciętne zatrudnienie zwiększyło się w stosunku do grudnia 2006 r. (o 4,9%) i do listopada 2007 r. (o 0,1%).

Wynagrodzenia

W grudniu 2007 r. przeciętne miesięczne wynagrodzenie brutto w sektorze przedsiębiorstw wyniosło 3410,01 zł i było o 13,0% wyższe od notowanego w grudniu 2006 r. i o 8,2% w porównaniu z listopadem 2007 r. W kraju przeciętne miesięczne wynagrodzenie brutto wyniosło 3246,00 zł i wzrosło w stosunku do grudnia 2006 r., jak i do listopada 2007 r. odpowiednio o 7,2% i o 5,0%

Podmioty gospodarki narodowej

W końcu grudnia 2007 r. w rejestrze REGON zarejestrowanych było 232,8 tys. podmiotów, o 1,7% więcej niż w porównywalnym okresie ub. roku. Podmioty zarejestrowane w sektorze prywatnym stanowiły 95,7% ogółu, a ich liczba wyniosła – 222,8 tys. (wzrost o 1,8% w stosunku do stanu z końca grudnia 2006 r.). W sektorze tym dominowały osoby fizyczne prowadzące działalność gospodarczą (172,0 tys.), które stanowiły 73,9% ogólnej liczby podmiotów zarejestrowanych w województwie.

Najwięcej podmiotów zarejestrowanych w rejestrze REGON koncentrowało swą działalność w sekcjach: handel i naprawy (26,2% ogółu jednostek; spadek o 0,6 pkt w stosunku do analogicznego okresu 2006 r.), obsługa nieruchomości i firm (odpowiednio 18,6%; spadek o 0,1 pkt), przetwórstwo przemysłowe (12,1%; analogicznie, jak w 2006 r.) oraz budownictwo (11,6%; wzrost o 0,6 pkt). Natomiast w przekroju terytorialnym najwięcej podmiotów zarejestrowanych odnotowano w Gdańsku (25,4% ogółu zarejestrowanych jednostek) i w Gdyni (13,8%) oraz w powiecie wejherowskim (7,1%), a najmniej w powiecie sztumskim (1,3%) i nowodworskim (1,6%).