



WOJEWÓDZKI URZĄD PRACY w GDAŃSKU

Partner w rozwoju. WUP. POMORZE

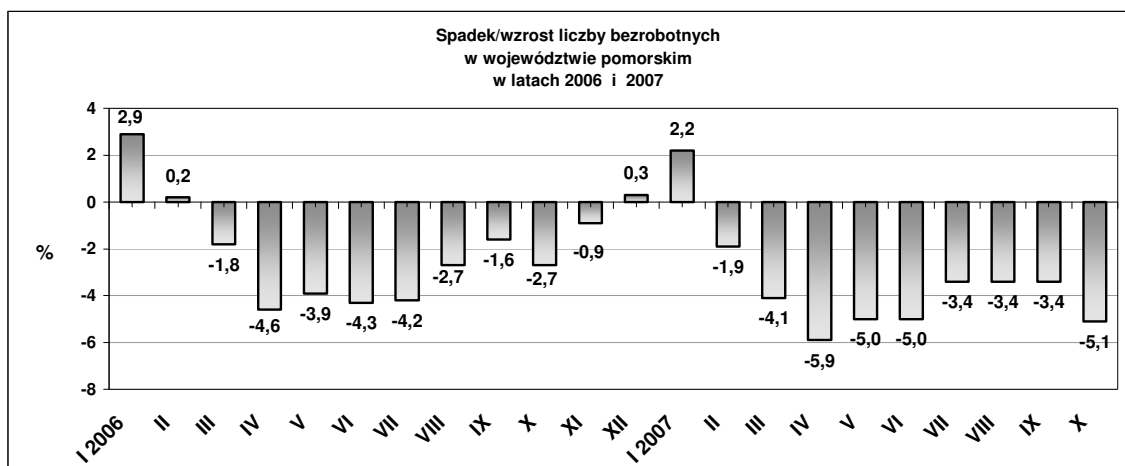
Informacja miesięczna o rynku pracy

województwo pomorskie
październik 2007 r.

*Informację opracowano w Zespole Badań, Analiz i Informacji
listopad 2007 r.*

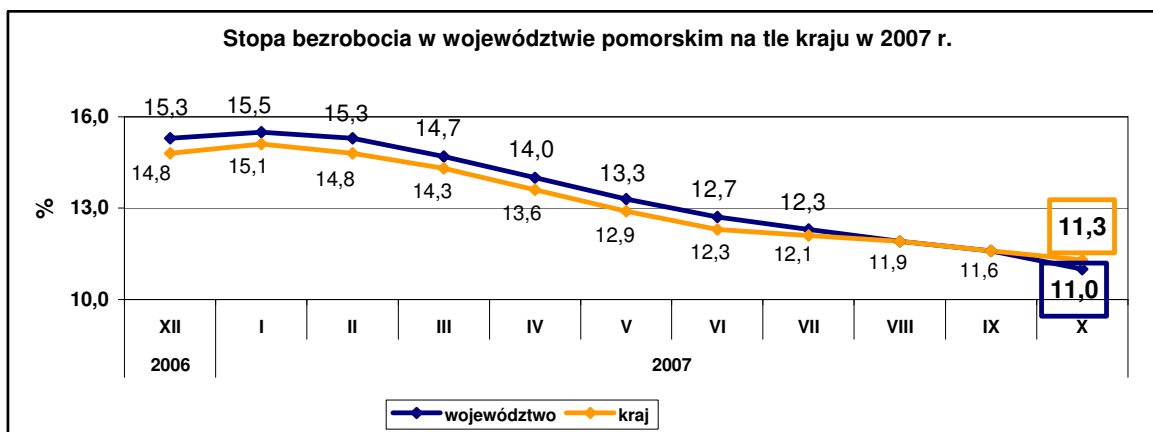


Według stanu na 31 października 2007 r. liczba bezrobotnych zarejestrowanych w powiatowych urzędach pracy województwa pomorskiego wyniosła 88051 osób. W porównaniu do miesiąca poprzedniego liczba bezrobotnych zmniejszyła się o 4735 osób, tj. o 5,1%.



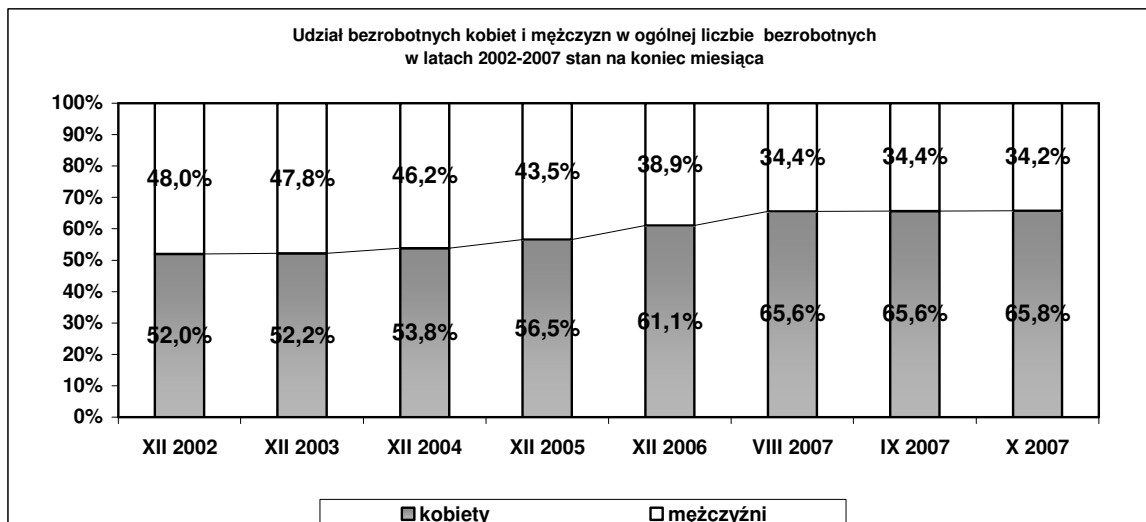
Źródło: Opracowanie własne na podstawie badań statystycznych rynku pracy MPiPS-01

W październiku 2007 r. stopa bezrobocia w pomorskim zmniejszyła się o 0,6 pkt proc. i wyniosła 11,0%. **Stopa bezrobocia rejestrowanego w województwie pomorskim po raz pierwszy osiągnęła poziom niższy od stopy krajowej (11,3%).**



Źródło: Opracowanie własne na podstawie informacji GUS

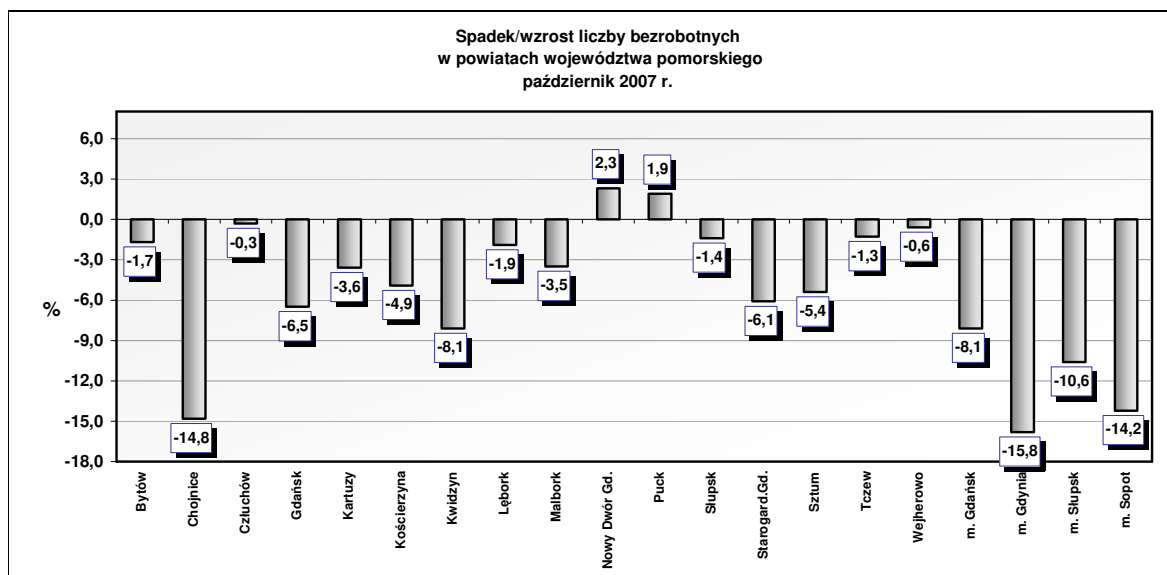
W październiku odnotowano spadek liczby bezrobotnych kobiet (o 2941 osób, tj. o 4,8%), ale niższy od spadku liczby bezrobotnych mężczyzn (o 1794 osoby, tj. o 5,6%). W związku z tym liczba bezrobotnych kobiet na koniec października br. wyniosła 57927 osób, a udział w liczbie bezrobotnych ogółem wzrósł do 65,8% (w kraju 59,6%). Największym odsetkiem bezrobotnych kobiet charakteryzowały się nadal powiaty: sztumski (76,1%), miasto Gdynia (73,0%), wejherowski (72,4%) i gdański (71,1%).



Źródło: Opracowanie własne na podstawie badań statystycznych rynku pracy MPiPS-01

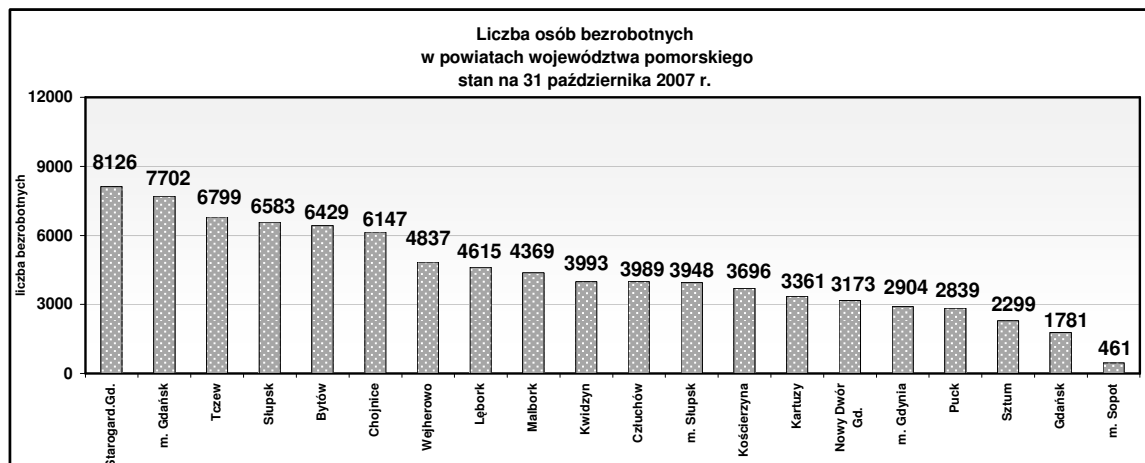
Województwo pomorskie w październiku br. należało nadal do województw o jednym z najwyższych w kraju udziale kobiet w liczbie bezrobotnych ogółem – 65,8% (po województwie wielkopolskim – 67,6%).

W październiku 2007 r. w 18 powiatach województwa pomorskiego odnotowano spadek liczby bezrobotnych, największy w Gdyni (o 15,8%), powiecie chojnickim (o 14,8%) i Sopocie (o 14,2%). Wzrost bezrobotnych odnotowano w 2 powiatach, nowodworskim (o 2,3%), puckim (o 1,9%).



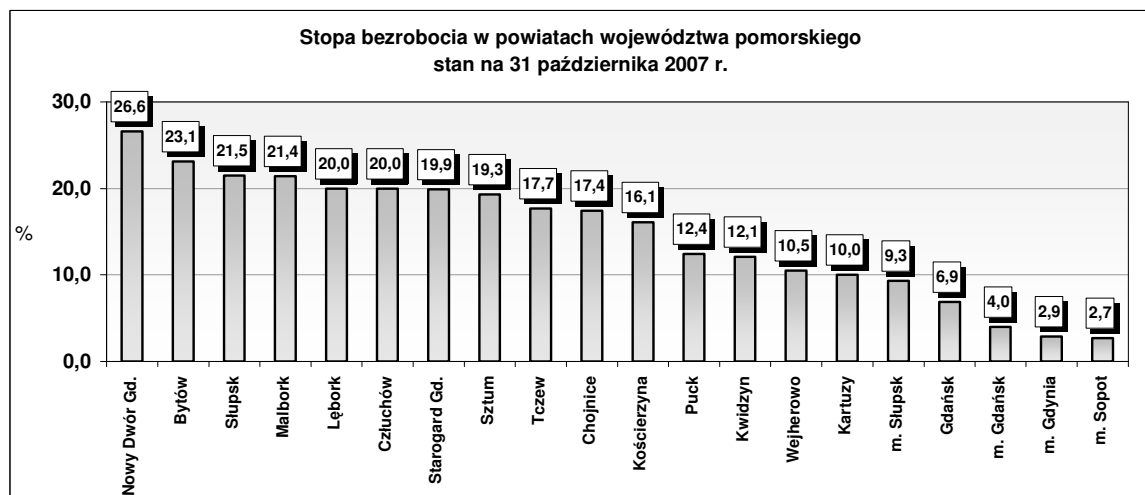
Źródło: Opracowanie własne na podstawie badań statystycznych rynku pracy MPiPS-01

31 października 2007 r. liczba bezrobotnych w poszczególnych powiatach województwa pomorskiego kształtowała się następująco:



Źródło: Opracowanie własne na podstawie badań statystycznych rynku pracy MPiPS-01

31 października 2007 r. stopa bezrobocia w poszczególnych powiatach województwa pomorskiego kształtowała się następująco:



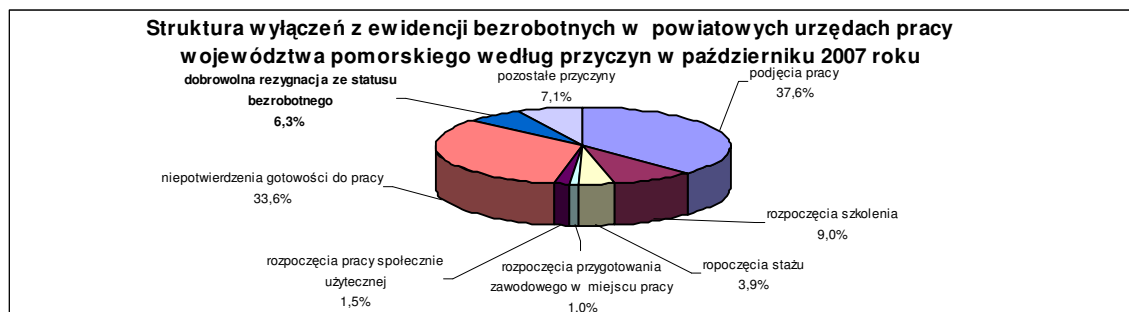
Źródło: Opracowanie własne na podstawie informacji GUS

W październiku 2007 r. zarejestrowało się w powiatowych urzędach pracy województwa pomorskiego 13108 osób bezrobotnych, tj. o 557 osób (o 4,4%) więcej niż we wrześniu br. Wzrost liczby rejestrujących się bezrobotnych wynikał ze wzrostu liczby rejestrujących się po raz kolejny (o 1006 osób, tj. o 10,5%).

Z ewidencji bezrobotnych w październiku 2007 r. wyłączono 17843 osoby, tj. o 2059 osób (o 13,0%) więcej niż w miesiącu poprzednim. Wyłączenia z ewidencji dokonano przede wszystkim z powodu:

- podjęcia pracy - 6710 osób (we wrześniu 2007 r. - 6583 osoby),
- niepotwierdzenia gotowości do pracy – 6001 osób (4384 osoby),
- rozpoczęcia szkolenia – 1613 osób (1563 osoby),
- dobrowolnej rezygnacji ze statusu bezrobotnego – 1123 osoby (711 osób).

Wśród osób wyłączonych z powodu niepotwierdzenia gotowości do podjęcia pracy 55,9% stanowiły osoby długotrwale bezrobotne (we wrześniu 2007 r. - 54,7%). Wśród osób, które dobrowolnie zrezygnowały ze statusu bezrobotnego 80,1% stanowiły kobiety (we wrześniu 2007 r. – 78,8%).

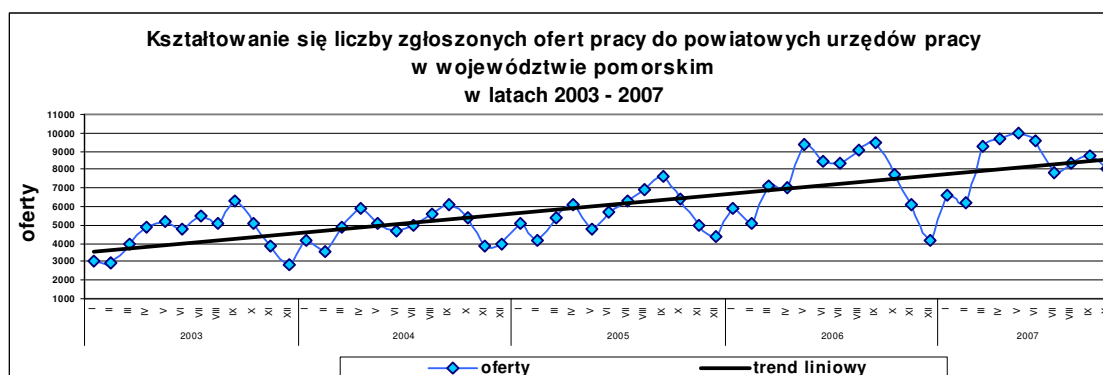


Źródło: Opracowanie własne na podstawie badań statystycznych rynku pracy MPiPS-01

Pozostałe przyczyny wyłączeń to m.in.: podjęcie nauki, ukończenie 60/65 lat, nabycie praw emerytalnych lub rentowych, nabycie praw doświadczenia przedemerytalnego.

Wśród osób wyłączonych z ewidencji bezrobotnych z powodu podjęcia pracy 5344 osoby podjęły pracę niesubsydiowaną (o 119 osób, tj. o 2,2% mniej niż we wrześniu 2007 r.), w tym 847 osób pracę sezonową. Pracę subsydiowaną podjęło 1366 osób (o 246 osób, tj. o 22,0% więcej w porównaniu do września br.), co było przede wszystkim wynikiem wzrostu podjęć działalności gospodarczej o 159 osób (o 88,8% więcej niż we wrześniu) oraz podjęć prac interwencyjnych o 109 osób (o 23,5% więcej niż we wrześniu).

W październiku 2007 r. liczba zgłoszonych ofert pracy wyniosła 8023 i była niższa o 777 ofert, tj. o 8,8% niż we wrześniu br. Wzrasta liczba ofert niewykorzystanych dłużej niż 1 miesiąc. W końcu października 2007 r. powiatowe urzędy pracy województwa pomorskiego dysponowały 4857 ofertami pracy, w tym 31,2% stanowiły oferty niewykorzystane dłużej niż 1 miesiąc (we wrześniu br. – 20,4%). Liczba ofert niewykorzystanych dłużej niż 1 miesiąc wyniosła 1517 i była wyższa o 395 ofert, tj. o 35,2% niż we wrześniu br. Najwięcej ofert niewykorzystanych dłużej niż 1 miesiąc odnotowano w Powiatowych Urzędach Pracy w Gdańsku (674 oferty) i Gdyni (368 ofert), gdzie oferty te stanowiły wśród ogółu ofert pracy na koniec października br. odpowiednio: 37,0 % i 43,1%. Dużą ilość ofert niewykorzystanych dłużej niż 1 miesiąc odnotowano również w Powiatowym Urzędzie Pracy w Nowym Dworze Gdańskim – 158 ofert (57,7%) oraz w Chojnicach – 142 oferty (40,6%).



Źródło: Opracowanie własne na podstawie badań statystycznych rynku pracy MPiPS-01

Według stanu na 31 października 2007 r. liczba osób bezrobotnych posiadających prawo do zasiłku wyniosła 14557 osób, co stanowiło 16,5 % ogółu bezrobotnych. W stosunku do poprzedniego miesiąca liczba ta zmniejszyła się o 402 osoby, tj. o 2,7%.

W powiatowych urzędach pracy zarejestrowanych było na koniec października 2007 r. 52 bezrobotnych cudzoziemców (we wrześniu 2007 r. – 49).

Osoby bezrobotne będące w szczególnej sytuacji na rynku pracy¹ zarejestrowane w powiatowych urzędach pracy województwa pomorskiego według stanu na 31 października 2007 r.:

Kategorie osób bezrobotnych	Liczba osób bezrobotnych	Udział w ogólnej liczbie bezrobotnych
do 25 roku życia	17647	20,0%
które ukończyły szkołę wyższą, do 27 roku życia	569	0,6%
długotrwale bezrobotne	54510	61,9%
powyżej 50 roku życia	19300	21,9%
bez kwalifikacji zawodowych	26846	30,5%
samotnie wychowujące co najmniej jedno dziecko do 7 roku życia	5933	6,7%
niepełnosprawni	3684	4,2%

Źródło: Opracowanie własne na podstawie badań statystycznych rynku pracy MPiPS-01

Ponadto 31 października 2007 r. w ewidencjach powiatowych urzędów pracy województwa pomorskiego zarejestrowane były 2082 osoby poszukujące pracy, w tym 1229 osób niepełnosprawnych nie pozostających w zatrudnieniu (we wrześniu br. - odpowiednio 2113 osób i 1238 osób).

W październiku 2007 roku – 448 osób nabyło uprawnienia do dodatku aktywizacyjnego² (447 osób w wyniku podjęcia zatrudnienia z własnej inicjatywy oraz 1 osoba w wyniku skierowania przez PUP). Według stanu na koniec października b.r. uprawnionymi do otrzymywania dodatku aktywizacyjnego były 1364 osoby (w końcu września br. – 1384 osoby).

W październiku 2007 r. z g ł o s z e ń z w o l n i e ń z przyczyn dotyczących zakładu pracy dokonały m.in.:

1. Izba Wyrzeźwien w Likwidacji w Gdańsku – 33 osoby.

W październiku 2007 r. z w o l n i e ń z przyczyn dotyczących zakładu pracy dokonały m.in.:

1. Zakład Produkcyjny „SOPEL” Genowefa Sobieska w Bydgoszczy, O/Prabuty (powiat kwidziński) – 29 osób,
2. Krajowa Spółka Cukrowa S.A. w Toruniu, Oddział „Cukrownia Nowy Staw” w Nowym Stawie – 30 osób (powiat malborski).

Na kształtowanie się liczby bezrobotnych w październiku 2007 r. miały wpływ m.in.:

- Utrzymująca się duża liczba zgłaszanych ofert pracy (8,0 tys.).
- Większa liczba wyłączeń (17,8 tys. osób), niż liczba rejestracji bezrobotnych (13,1 tys. osób).
- Nieznacznie większa niż we wrześniu br. liczba rejestracji osób bezrobotnych (o 0,6 tys. osób, tj. o 4,4%).
- Znacznie większa niż we wrześniu br. liczba wyłączeń z ewidencji bezrobotnych (o 2059 osób, tj. o 13,0%), w tym szczególnie z powodu niepotwierdzenia gotowości do pracy (o 1617 osób, tj. o 36,9%) i dobrowolnej

¹ Ustawa z dnia 20 kwietnia 2004 r. o promocji zatrudnienia i instytucjach rynku pracy (Dz. U. Nr 99, poz. 1001 z późn. zm.) określiła w art. 49 kategorię „osób będących w szczególnej sytuacji na rynku pracy” w stosunku do których mogą być dodatkowo stosowane działania określone w art. 50 – 61. Do osób tych zaliczono: bezrobotnych do 25 roku życia, bezrobotnych długotrwale, bezrobotnych powyżej 50 roku życia, bezrobotnych bez kwalifikacji zawodowych, bezrobotnych samotnie wychowujących co najmniej jedno dziecko do 7 roku życia, bezrobotnych niepełnosprawnych. Definiowanie tych kategorii osób wynika z art. 2 ust. 1 oraz art. 53 ust. 2.

² Bezrobotnemu posiadającemu prawo do zasiłku przysługuje, zgodnie z art. 48 ustawy o promocji zatrudnienia i instytucjach rynku pracy (Dz. U. Nr 99, poz. 1001 z późn. zm.) dodatek aktywizacyjny, jeżeli:

1) w wyniku skierowania przez powiatowy urząd pracy podjął zatrudnienie w niepełnym wymiarze czasu pracy obowiązującym w danym zawodzie lub służbie i otrzymuje wynagrodzenie niższe od minimalnego wynagrodzenia za pracę (dodatek aktywizacyjny przysługuje w wysokości stanowiącej różnicę między minimalnym wynagrodzeniem za pracę a otrzymywanym wynagrodzeniem, nie większej jednak niż 50% zasiłku, o którym mowa w art. 72 ust. 1, przez okres, w jakim przysługiwałby bezrobotnemu zasiłek);

2) z własnej inicjatywy podjął zatrudnienie lub inną pracę zarobkową (dodatek aktywizacyjny przysługuje w wysokości do 30% zasiłku, o którym mowa w art. 72 ust. 1, przez połowę okresu, w jakim przysługiwałby bezrobotnemu zasiłek).

rezygnacji ze statusu bezrobotnego (o 412 osób, tj. o 57,9%). Największy wzrost wyłączeń z tytułu niepotwierdzenia gotowości do pracy odnotowano w powiatach: chojnickim o 667 osób (o 647,6%), w mieście Słupsku o 292 osoby (o 141,7%), powiecie słupskim o 142 osoby (90,4%) oraz w mieście Gdańsku o 331 osób (o 48,5%). W powiecie chojnickim nastąpił również największy wzrost wyłączeń z tytułu dobrowolnej rezygnacji ze statusu bezrobotnego.

Dla porównania, w październiku 2006 r. liczba bezrobotnych zarejestrowanych w powiatowych urzędach pracy województwa pomorskiego wyniosła 126,8 tys. osób, w tym 77,8 tys. kobiet (61,4%). Odnotowano spadek liczby bezrobotnych o 3,5 tys. osób tj. o 2,7%. Liczba zgłoszonych ofert pracy w październiku 2006 r. wynosiła 7,7 tys. Stopa bezrobocia dla województwa pomorskiego wyniosła 15,6%, a dla kraju 14,9%.

W kraju w październiku 2007 r. liczba bezrobotnych zarejestrowanych w powiatowych urzędach pracy wyniosła 1720,9 tys. osób i w stosunku do poprzedniego miesiąca zmniejszyła się o 56,9 tys. osób, tj. o 3,2%. Spadek liczby bezrobotnych dotyczył wszystkich województw, największy odnotowano w województwie pomorskim (o 5,1%). Stopa bezrobocia w kraju zmniejszyła się w październiku br. o 0,3 pkt proc i wyniosła 11,3%, w województwie pomorskim zmniejszyła się o 0,6 pkt.proc. i wyniosła 11,0%.

Informacje uzupełniające o rynku pracy,

sporządzone na podstawie opracowania sygnalnego Urzędu Statystycznego w Gdańsku
Komunikat o sytuacji społeczno-gospodarczej województwa pomorskiego w październiku 2007 r., nr 10 z 26.11.2007 r.

Zatrudnienie

Przeciętne zatrudnienie w sektorze przedsiębiorstw w październiku 2007 r. wyniosło 270,5 tys. osób i było wyższe od notowanego w październiku 2006 r. (o 4,9%), jak i we wrześniu br. (o 0,4%). W kraju przeciętne zatrudnienie wzrosło w tym okresie o 5,0% w skali roku i o 0,5% w stosunku do poprzedniego miesiąca.

Wynagrodzenia

W październiku br. przeciętne miesięczne wynagrodzenie brutto w sektorze przedsiębiorstw wyniosło 3139,40 zł (106,4% średniej płacy krajowej) i było wyższe o 17,0% od notowanego w analogicznym okresie ub. roku i o 1,5% w porównaniu z poprzednim miesiącem. Przeciętne miesięczne wynagrodzenie brutto w kraju ukształtowało się na poziomie 2951,67 zł, co oznacza wzrost o 11,0% w stosunku do października 2006 r. oraz o 3,2% w stosunku do września 2007 r.

Podmioty gospodarki narodowej

W końcu października 2007 r. w rejestrze REGON zarejestrowanych było 232,0 tys. podmiotów, o 1,5% więcej niż w porównywalnym okresie ub. roku. Podmioty zarejestrowane w sektorze prywatnym stanowiły 95,7% ogółu, a ich liczba wyniosła – 221,9 tys. (wzrost o 1,6% w stosunku do stanu z końca października 2006 r.). W sektorze tym dominowały osoby fizyczne prowadzące działalność gospodarczą (171,5 tys.), które stanowiły 73,9% ogólnej liczby podmiotów zarejestrowanych w województwie