



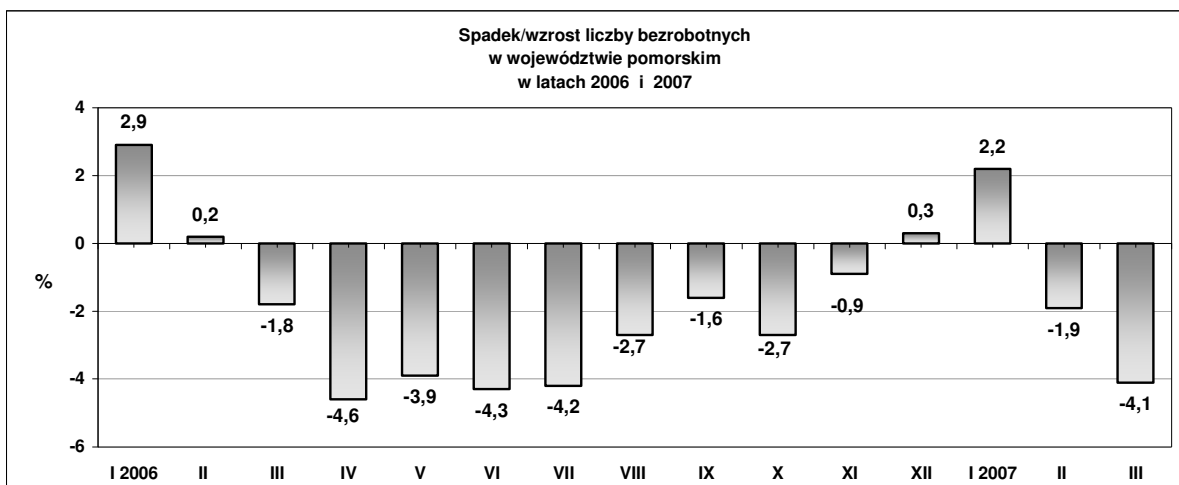
Wojewódzki Urząd Pracy w Gdańsku



Informację opracowano w Zespole Badań, Analiz i Informacji

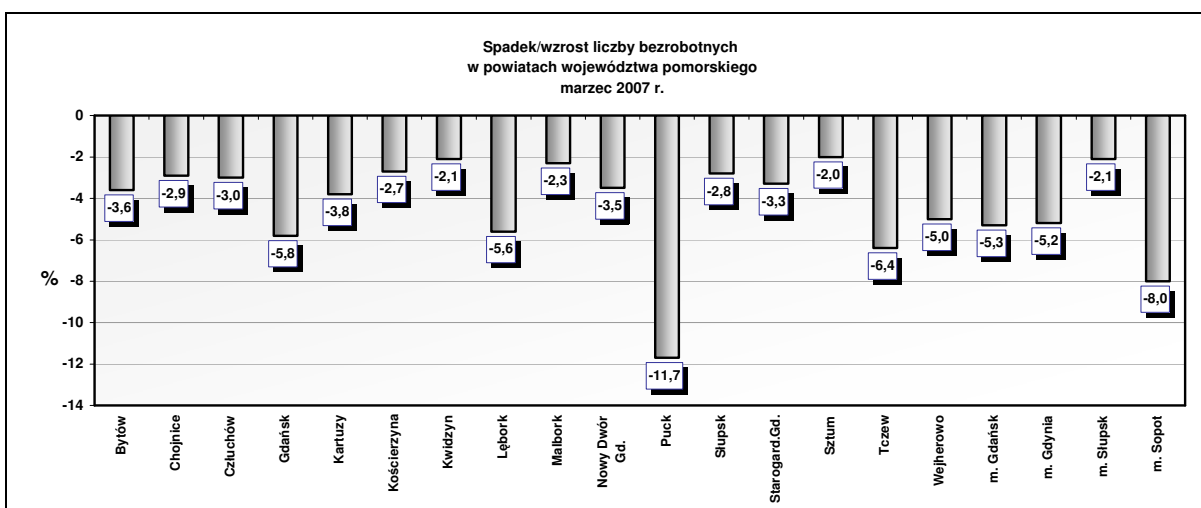
kwiecień 2007 r.

Według stanu na 31 marca 2007 r. liczba bezrobotnych zarejestrowanych w powiatowych urzędach pracy województwa pomorskiego wyniosła 121172 osoby i w porównaniu do miesiąca poprzedniego zmniejszyła się o 5166 osób, tj. o 4,1%. Liczba bezrobotnych kobiet wyniosła 74250 osób (61,3% ogółu bezrobotnych) i zmniejszyła się o 2423 osoby tj. o 3,2%. W marcu 2007 r. stopa bezrobocia w pomorskim zmniejszyła się o 0,6 pkt proc. i wyniosła 14,9%.



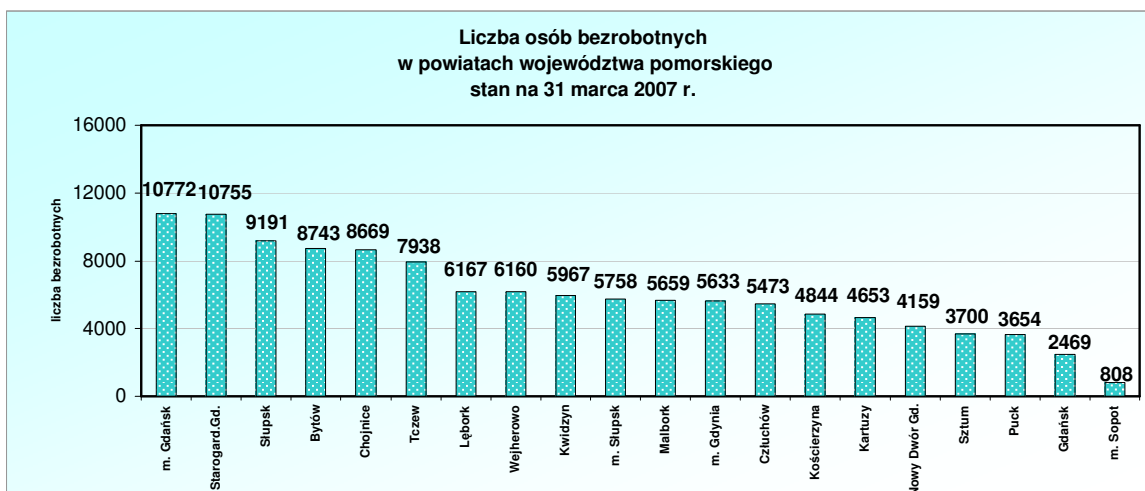
Źródło: Opracowanie własne na podstawie badań statystycznych rynku pracy MPiPS-01

W marcu 2007 r. we wszystkich powiatach województwa pomorskiego odnotowano spadek liczby bezrobotnych: największy w powiecie puckim (o 11,7%), Sopocie (o 8,0%) i powiecie tczewskim (o 6,4%).



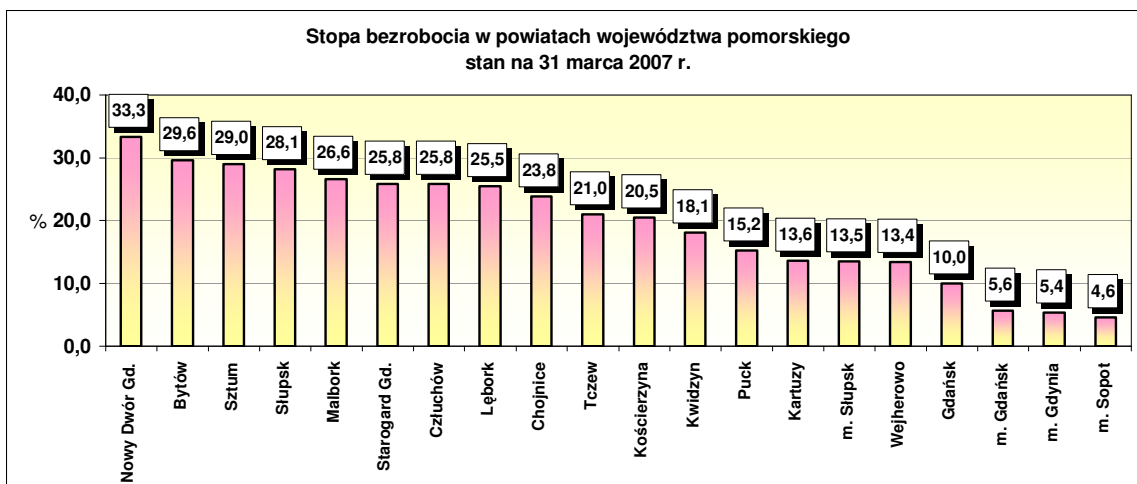
Źródło: Opracowanie własne na podstawie badań statystycznych rynku pracy MPiPS-01

31 marca 2007 r. liczba bezrobotnych w poszczególnych powiatach województwa pomorskiego kształtowała się następująco:



Źródło: Opracowanie własne na podstawie badań statystycznych rynku pracy MPiPS-01

31 marca 2007 r. stopa bezrobocia w poszczególnych powiatach województwa pomorskiego kształtowała się następująco:

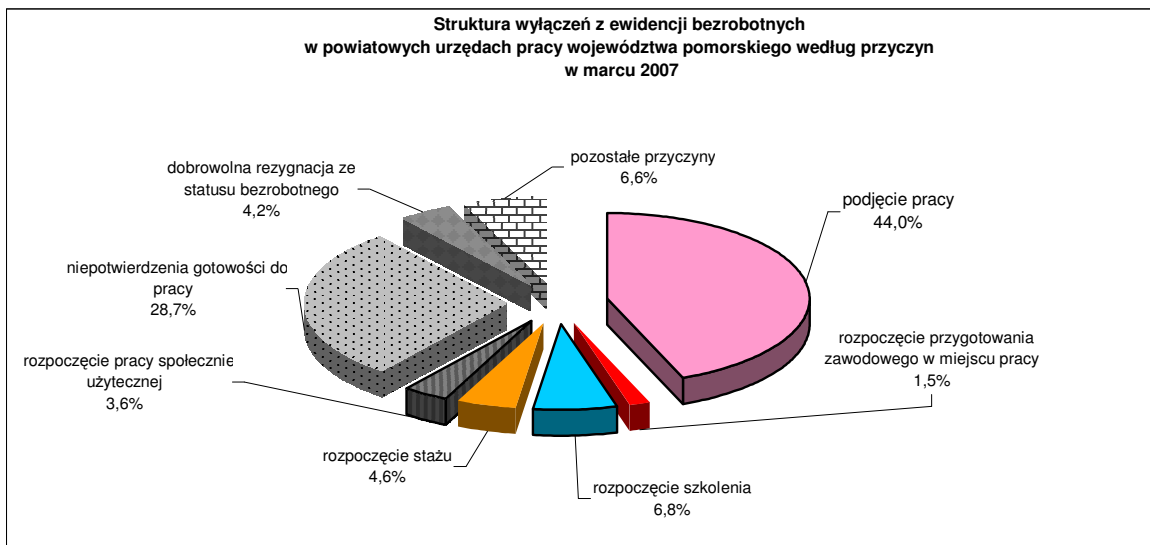


Źródło: Opracowanie własne na podstawie informacji GUS

W marcu 2007 r. zarejestrowało się w powiatowych urzędach pracy województwa pomorskiego 10383 osoby bezrobotne, tj. o 91 osób (o 0,9%) mniej niż w lutym br. Spadek liczby rejestrujących się bezrobotnych wynikał ze spadku liczby *rejestrujących się po raz kolejny* (o 156 osób, tj. o 1,8%). Wśród osób rejestrujących się po raz kolejny 1844 osoby (21,7%) stanowiły osoby powracające do rejestru bezrobotnych po zakończeniu udziału w aktywnych programach rynku pracy (po pracach interwencyjnych, robotach publicznych, stażu, po odbyciu przygotowania zawodowego w miejscu pracy, szkoleniu, pracach społecznie użytecznych). W stosunku do lutego br. tego typu rejestracje były większe o 617 osób (o 50,3%).

Z ewidencji bezrobotnych w marcu 2007 r. wyłączono 15549 osób, tj. o 2676 osób (o 20,8%) więcej niż w miesiącu poprzednim. Wyłączenia z ewidencji dokonano przede wszystkim z powodu:

- podjęcia pracy - 6843 osoby (w lutym 2007 r. - 5481 osób),
- niepotwierdzenia gotowości do pracy - 4461 osób (3985 osób),
- rozpoczęcie szkolenia – 1056 osób (782 osoby),
- rozpoczęcia stażu – 723 osoby (544 osoby).

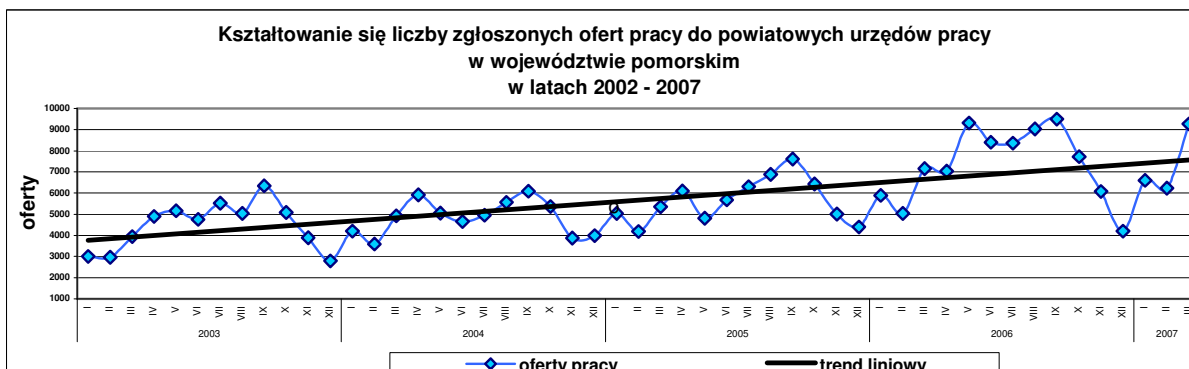


Źródło: Opracowanie własne na podstawie badań statystycznych rynku pracy MPiPS-01

Pozostałe przyczyny wyłączeń to m.in.: podjęcie nauki, ukończenie 60/65 lat, nabycie praw emerytalnych lub rentowych, nabycie praw do świadczenia przedemerytalnego.

Wśród osób wyłączonych z ewidencji bezrobotnych z powodu podjęcia pracy 5813 osób podjęło pracę niesubsydiowaną (o 867 osób, tj. o 17,5% więcej niż w poprzednim miesiącu), w tym 923 osoby pracę sezonową (o 198 osób, tj. o 27,3% więcej niż w poprzednim miesiącu). Pracę subsydiowaną natomiast podjęło 1030 osób (o 495 osób, tj. o 92,5% więcej w porównaniu do lutego), w tym: 542 osoby prace interwencyjne (o 179 osób, tj. o 49,3% więcej), 306 osób podjęło działalność gospodarczą (o 221 osób, tj. o 260,0% więcej niż w lutym br.) oraz 155 osób podjęło pracę w ramach refundacji kosztów zatrudnienia bezrobotnego (o 91 osób, tj. o 142,2%).

W marcu 2007 r. zgłoszono 9280 ofert pracy (w lutym br. 6234 oferty). Wśród zgłoszonych ofert pracy - 2564 dotyczyły pracy subsydiowanej (w lutym – 1663 oferty), w tym 778 ofert dotyczyło staży (w lutym – 707 ofert), 261 ofert dotyczyło miejsc przygotowania zawodowego (w lutym - 228 ofert), 499 ofert dotyczyło prac społecznie użytecznych (w lutym – 260 ofert). Zgłoszono 141 ofert dla osób niepełnosprawnych (w lutym - 123 oferty), z czego 55 ofert było ofertami pracy subsydiowanej. W końcu marca 2007 r. powiatowe urzędy pracy województwa pomorskiego dysponowały 4 273 ofertami pracy.



Źródło: Opracowanie własne na podstawie badań statystycznych rynku pracy MPiPS-01

Według stanu na 31 marca 2007 r. liczba osób bezrobotnych posiadających prawo do zasiłku wynosiła 20152 osoby, co stanowiło 16,6 % ogółu bezrobotnych. W stosunku do poprzedniego miesiąca liczba ta zmniejszyła się o 1362 osoby, tj. o 6,3%.

W powiatowych urzędach pracy zarejestrowanych było na koniec marca 2007 r. 71 bezrobotnych cudzoziemców (w lutym 2007 r. – 67).

Ponadto 31 marca 2007 r. w ewidencjach powiatowych urzędów pracy województwa pomorskiego zarejestrowanych było 2326 osób poszukujących pracy, w tym 1374 osoby niepełnosprawne nie pozostające w zatrudnieniu (w lutym br. - odpowiednio 2254 osoby i 1289 osób).

W marcu 2007 roku - 540 osób w wyniku podjęcia zatrudnienia z własnej inicjatywy nabyło uprawnienia do dodatku aktywizacyjnego¹. Według stanu na koniec marca b.r. uprawnionych do otrzymywania dodatku aktywizacyjnego było 1318 osób (w końcu lutego br. – 1188 osób).

W marcu 2007 r. nie odnotowano większych zgłoszeń i zwolnień z przyczyn dotyczących zakładu pracy.

Na kształtowanie się liczby bezrobotnych w marcu 2007 r. miały wpływ m.in.:

- Blisko 50% wzrost liczby zgłaszanych ofert pracy w stosunku do lutego br. (o 3,0 tys.).
- Zdecydowanie mniejsza niż w lutym 2007 r. liczba rejestracji osób bezrobotnych (o 91 osób, tj. o 0,9%),
- Większa niż w lutym br. liczba wyłączeń z ewidencji bezrobotnych (o 2,7 tys. osób, tj. o 20,8%), wynikająca m. in. ze wzrostu wyłączeń osób podejmujących pracę niesubsydiowaną (o 0,9 tys. osób, tj. o 17,5%), w tym sezonową (o 0,2 tys. osób, tj. o 27,3%) oraz subsydiowaną (o 0,5 tys. osób, tj. o 92,5%).

Dla porównania, w końcu marca 2006 r. liczba bezrobotnych zarejestrowanych w powiatowych urzędach pracy województwa pomorskiego wyniosła 161,9 tys. osób, w tym 90,9 tys. kobiet (56,1%). Odnotowano spadek liczby bezrobotnych o 3,0 tys. osób tj. o 1,8 % w stosunku do miesiąca poprzedniego. Liczba zgłoszonych ofert pracy w marcu 2006 r. wynosiła 7,2 tys. Stopa bezrobocia natomiast dla województwa pomorskiego wynosiła 19,3%, a dla kraju 17,8%.

W kraju w marcu 2007 r. również odnotowano spadek liczby bezrobotnych zarejestrowanych w powiatowych urzędach pracy. Liczba bezrobotnych według stanu na 31 marca 2007 r. wyniosła 2232,5 tys. osób i w stosunku do poprzedniego miesiąca zmniejszyła się o 98,7 tys. osób, tj. o 4,2%. Spadek liczby bezrobotnych dotyczył wszystkich województw, największy odnotowano w województwie opolskim (5,7%) i w warmińsko-mazurskim (5,6%). **Stopa bezrobocia w kraju zmniejszyła się w marcu br. o 0,5 pkt proc (w pomorskim o 0,6 pkt.proc) i wyniosła 14,4% (w pomorskim 14,9 %).**

¹ Bezrobotnemu posiadającemu prawo do zasiłku przysługuje, zgodnie z art. 48 ustawy o promocji zatrudnienia i instytucjach rynku pracy (Dz. U. Nr 99, poz. 1001 z późn. zm.) dodatek aktywizacyjny, jeżeli:

1) w wyniku skierowania przez powiatowy urząd pracy podjął zatrudnienie w niepełnym wymiarze czasu pracy obowiązującym w danym zawodzie lub służbie i otrzymuje wynagrodzenie niższe od minimalnego wynagrodzenia za pracę (dodatek aktywizacyjny przysługuje w wysokości stanowiącej różnicę między minimalnym wynagrodzeniem za pracę a otrzymywanym wynagrodzeniem, nie większej jednak niż 50% zasiłku, o którym mowa w art. 72 ust.1, przez okres, w jakim przysługiwałby bezrobotnemu zasiłek);

2) z własnej inicjatywy podjął zatrudnienie lub inną pracę zarobkową (dodatek aktywizacyjny przysługuje w wysokości do 30% zasiłku, o którym mowa w art. 72 ust.1, przez połowę okresu, w jakim przysługiwałby bezrobotnemu zasiłek).

Zmiany w liczbie, poziomie i strukturze bezrobocia w I kwartale 2007 roku

W I kwartale 2007 roku liczba bezrobotnych w województwie pomorskim zmniejszyła się o 4,8 tys. osób tj. o 3,8%. Spadek liczby bezrobotnych odnotowano w 18 powiatach - największy w powiecie puckim (o 12,6%) i Gdańsku (o 8,8%). Wzrost liczby bezrobotnych w I kwartale 2007 roku dotyczył 2 powiatów: kwidzyńskiego (o 8,9%) i malborskiego (o 5,2%)

W tym samym okresie w kraju liczba bezrobotnych zmniejszyła się o 77,0 tys. osób tj. o 3,3%. Spadek liczby bezrobotnych odnotowano we wszystkich województwach – największy w dolnośląskim (o 6,2%) i opolskim (o 5,3%).

W I kwartale br. odnotowano w województwie pomorskim spadek stopy bezrobocia o 0,6 punktu procentowego (z 15,5% w grudniu 2006 r. do 14,9% w marcu 2007 r). Spadek stopy bezrobocia odnotowano we wszystkich województwach. Dla kraju spadek stopy bezrobocia wyniósł 0,5 pkt proc. (z 14,9% w grudniu 2006 r. do 14,4% w marcu 2007 r).

Liczba ofert pracy zgłoszona w I kwartale br. do powiatowych urzędów pracy województwa pomorskiego wyniosła 22,1 tys., i zwiększyła się w stosunku do analogicznego okresu roku ubiegłego o 4,0 tys. ofert (tj. o 22,3%). Wzrost liczby zgłoszonych ofert pracy nie dotyczył wszystkich powiatów. Mniej ofert pracy zgłoszono do powiatowych urzędów pracy w Kartuzach (o 35,2%), Słupsku (o 22,6%), Kwidzynie (o 5,6%). Dla części powiatów (bytowski, kartuski, malborski, sztumski) większość zgłoszonych ofert pracy dotyczyła miejsc pracy subsydiowanej.

Zmiany w liczbie i strukturze bezrobotnych w I kwartale 2007 r

Wg czasu pozostawiania bez pracy

Wyszczególnienie		Bezrobotni wg stanu na 31.12.2006		Bezrobotni wg stanu na 31.03.2007		Wzrost/spadek	
		liczba	udział %	liczba	udział %	liczba	%
Czas pozostawiania bez pracy w miesiącach	do 1	8670	6,9	8083	6,7	-587	-6,8
	1 - 3	20197	16,0	17236	14,2	-2961	-14,7
	3 - 6	16619	13,2	18262	15,1	1643	9,9
	6 - 12	19592	15,6	19426	16,0	-166	-0,8
	12 - 24	20121	16,0	19808	16,3	-313	-1,6
	pow. 24	40752	32,4	38357	31,7	-2395	-5,9

Wg wieku

Wiek	18 - 24	26504	21,0	24727	20,4	-1777	-6,7
	25 - 34	33931	26,9	32953	27,2	-978	-2,9
	35 - 44	25065	19,9	23769	19,6	-1296	-5,2
	45 - 54	31817	25,3	30873	25,5	-944	-3,0
	55 - 59	7581	6,0	7721	6,4	140	1,8
	60 - 64 lata	1053	0,8	1129	0,9	76	7,2

Wg wykształcenia

Wykształcenie	wyższe	6327	5,0	5846	4,8	-481	-7,6
	policealne i średnie zawodowe	25916	20,6	24745	20,4	-1171	-4,5
	średnie ogólnokształcące	11160	8,9	10594	8,7	-566	-5,1
	zasadnicze zawodowe	40422	32,1	39044	32,2	-1378	-3,4
	gimnazjalne i poniżej	42126	33,4	40943	33,8	-1183	-2,8

Ogółem województwo

Województwo	125951	100	121172	100	-4779	-3,8
--------------------	---------------	------------	---------------	------------	--------------	-------------

**Osoby bezrobotne będące w szczególnej sytuacji na rynku pracy²
zarejestrowane w powiatowych urzędach pracy województwa pomorskiego
oraz zmiany w ich liczbie odnotowane w I kwartale 2007 r.**

Kategorie osób bezrobotnych	Liczba osób bezrobotnych		wzrost/spadek	%
	stan na 31.12.2006 r.	stan na 31.03.2007 r.		
do 25 roku życia	26504	24727	- 1777	- 6,7
które ukończyły szkołę wyższą, do 27 roku życia	864	713	- 151	- 17,5
długotrwale bezrobotne	81455	77924	- 3531	- 4,3
powyżej 50 roku życia	24357	24294	- 63	- 0,3
bez kwalifikacji zawodowych	35660	35012	- 648	- 1,8
samotnie wychowujące co najmniej jedno dziecko do 7 roku życia	6698	6801	103	1,5
niepełnosprawne	4343	4318	- 25	- 0,6

Źródło: Opracowanie własne na podstawie badań statystycznych rynku pracy MPiPS-01

Na tle ogólnego spadku liczby bezrobotnych odnotowanego w I kwartale br. (o 4,1%), znacznie niższe spadki dotyczyły osób bezrobotnych *powyżej 50 roku życia* (o 0,3%), *niepełnosprawnych* (o 0,6%) i osób *bez kwalifikacji zawodowych* (o 1,8%). Znacznie wyższe spadki dotyczyły osób bezrobotnych, *które ukończyły szkołę wyższą do 27 roku życia* (o 17,5%), *do 25 roku życia* (o 6,7%) i *długotrwale bezrobotnych* (o 4,3%). Odnotowano wzrost liczby osób bezrobotnych *samotnie wychowujących co najmniej jedno dziecko do 7 roku życia* (o 1,5%).

Informacje uzupełniające o rynku pracy,

sporządzone na podstawie opracowania sygnałnego Urzędu Statystycznego w Gdańsku
Komunikat o sytuacji społeczno-gospodarczej województwa pomorskiego w marcu 2007 r., nr 3 z 25.04. 2007 r.

Zatrudnienie

Przeciętne zatrudnienie w sektorze przedsiębiorstw w I kwartale 2007 r. wyniosło 263,0 tys. osób i było wyższe o 4,2% od notowanego w analogicznym okresie 2006 r. *W kraju przeciętne zatrudnienie wzrosło w tym okresie o 4,1%*. W sektorze publicznym przeciętne zatrudnienie wyniosło 41,6 tys. osób (o 6,9% więcej niż rok wcześniej), a w sektorze prywatnym – 221,5 tys. osób (odpowiednio o 3,7% więcej).

W porównaniu z I kwartałem 2006 r. wzrost przeciętnego zatrudnienia wystąpił w sekcjach: budownictwo (o 10,5%), górnictwo (o 9,3%), obsługa nieruchomości i firm (o 7,2%), przetwórstwo przemysłowe (o 4,8%), transport, gospodarka magazynowa i łączność (o 3,1%), handel i naprawy (o 1,6%), wytwarzanie i zaopatrywanie w energię elektryczną, gaz, wodę (o 0,3%). Natomiast redukcję zatrudnienia zanotowano w rybnictwie (o 14,5%), hotelach i restauracjach (o 2,0%) oraz w rolnictwie, łowiectwie i leśnictwie (o 1,6%).

W marcu br. przeciętne zatrudnienie w sektorze przedsiębiorstw wyniosło 264,6 tys. osób i było wyższe niż przed rokiem, jak i przed miesiącem (odpowiednio o 4,7% i o 0,2%). *W kraju przeciętne zatrudnienie wzrosło w stosunku do marca 2006 r. (o 4,5%) i do lutego br. (o 0,4%)*.

² Ustawa z dnia 20 kwietnia 2004 r. o promocji zatrudnienia i instytucjach rynku pracy (Dz. U. Nr 99, poz. 1001 z późn. zm.) określiła w art. 49 kategorię „osób będących w szczególnej sytuacji na rynku pracy” w stosunku do których mogą być dodatkowo stosowane działania określone w art. 50 – 61. Do osób tych zaliczono: bezrobotnych do 25 roku życia, bezrobotnych długotrwale, bezrobotnych powyżej 50 roku życia, bezrobotnych bez kwalifikacji zawodowych, bezrobotnych samotnie wychowujących co najmniej jedno dziecko do 7 roku życia, bezrobotnych niepełnosprawnych. Definiowanie tych kategorii osób wynika z art. 2 ust.1 oraz art. 53 ust.2.

Wynagrodzenia

W I kwartale 2007 r. przeciętne miesięczne wynagrodzenie brutto w sektorze przedsiębiorstw wyniosło 2823,32 zł (103,1% średniej płacy krajowej) i było o 11,5% wyższe niż w analogicznym okresie ub. roku. *Przeciętne miesięczne wynagrodzenie brutto w kraju ukształtowało się na poziomie 2737,78 zł, co oznacza wzrost o 7,8% w stosunku do 2006 r.*

W porównaniu z I kwartałem 2006 r. przeciętne miesięczne wynagrodzenie brutto wzrosło we wszystkich sekcjach, a najbardziej w górnictwie (o 37,4%), budownictwie (o 18,7%), handlu i naprawach (o 18,6%) oraz w rolnictwie, łowiectwie i leśnictwie (o 15,7%). W I kwartale 2007 r. wynagrodzenie wyższe od przeciętnego w województwie wypłacono w górnictwie, wytwarzaniu i zaopatrywaniu w energię elektryczną, gaz, wodę, rolnictwie, łowiectwie i leśnictwie, transporcie, gospodarce magazynowej i łączności oraz w obsłudze nieruchomości i firm, a płace poniżej średniej otrzymali zatrudnieni w hotelach i restauracjach, rybactwie, handlu i naprawach, przetwórstwie przemysłowym oraz w budownictwie.

W marcu br. przeciętne miesięczne wynagrodzenie brutto w sektorze przedsiębiorstw wyniosło 3040,53 zł i było o 15,2% wyższe od notowanego w marcu 2006 r. i o 11,7% w porównaniu z lutym br. *W kraju przeciętne miesięczne wynagrodzenie brutto wyniosło 2852,71 zł i wzrosło w stosunku do marca ub. roku, jak i lutego br. odpowiednio o 9,1% i o 6,1%.*

Podmioty gospodarki narodowej

W końcu marca 2007 r. w rejestrze REGON zarejestrowanych było 228,1 tys. podmiotów, o 0,7% więcej niż w porównywalnym okresie ub. roku. Podmioty zarejestrowane w sektorze prywatnym stanowiły 95,6% ogółu, a ich liczba wyniosła – 218,0 tys. (wzrost o 0,7% w stosunku do stanu z końca marca 2006 r.). W sektorze tym dominowały osoby fizyczne prowadzące działalność gospodarczą (168,6 tys.), które stanowiły 73,9% ogólnej liczby podmiotów.