



Wojewódzki Urząd Pracy w Gdańsku



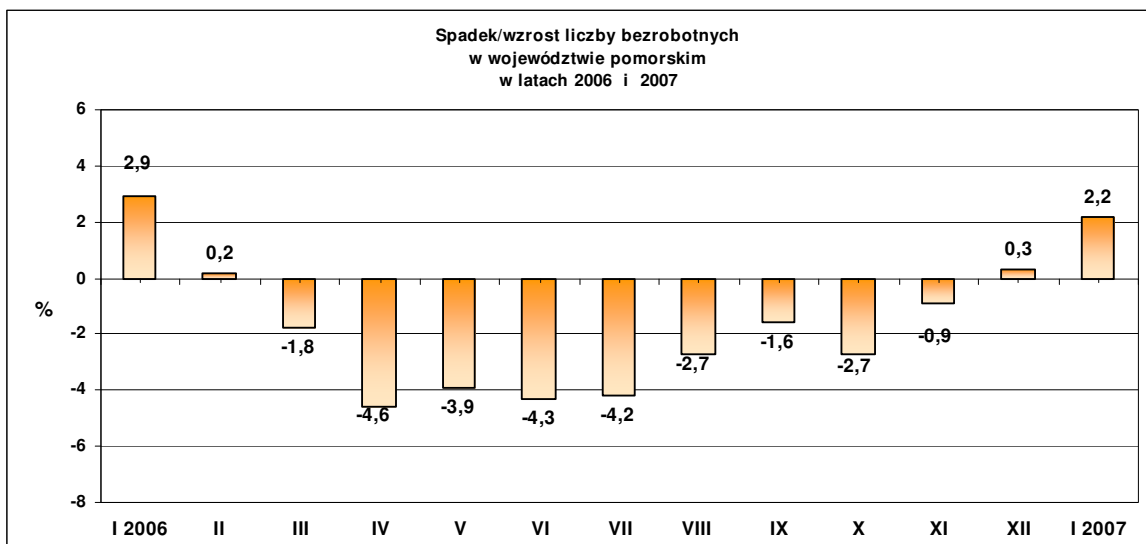
Informacja miesięczna o rynku pracy

**województwo pomorskie
styczeń 2007 r.**

Informację opracowano w Zespole Badań, Analiz i Informacji

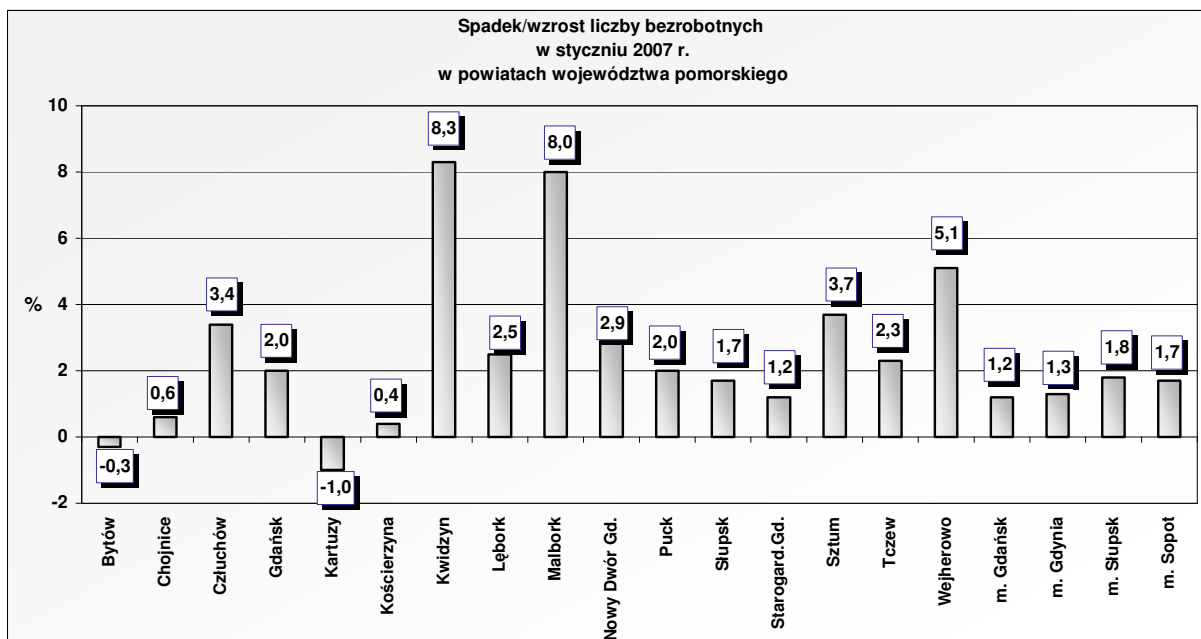
luty 2007 r.

Według stanu na 31 stycznia 2007 r. liczba bezrobotnych zarejestrowanych w powiatowych urzędach pracy województwa pomorskiego wyniosła 128737 osób (w kraju 2365806 osób) i w porównaniu do miesiąca poprzedniego zwiększyła się o 2786 osób, tj. o 2,2%. Liczba bezrobotnych kobiet wyniosła 78245 osób i zwiększyła się o 1314 osób (tj. o 1,7%), podczas gdy liczba bezrobotnych mężczyzn zwiększyła się o 1472 osoby (tj. o 3,1%) i wyniosła 50492 osoby. W związku z tym udział bezrobotnych kobiet w liczbie bezrobotnych ogółem zmniejszył się i wyniósł 60,8%. **W styczniu 2007 r. stopa bezrobocia w pomorskim zwiększyła się o 0,2 pkt proc. i wyniosła 15,7%.**



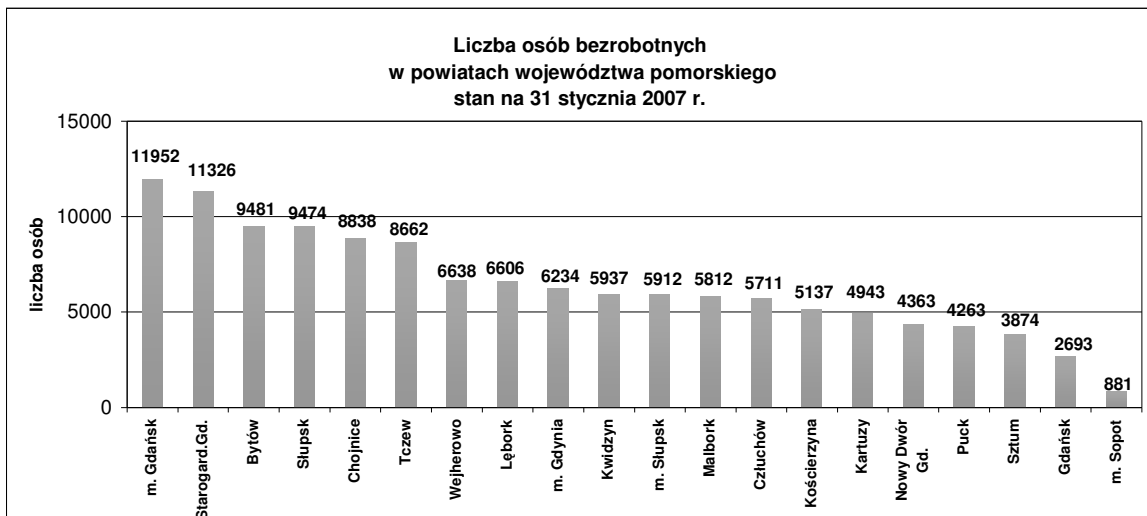
Źródło: Opracowanie własne na podstawie badań statystycznych rynku pracy MPiPS-01

W styczniu 2007 r. w 18 powiatach województwa pomorskiego odnotowano wzrost liczby bezrobotnych: największy w powiecie kwidzińskim (o 8,3%, tj. o 457 osób) i malborskim (o 8,0%, tj. o 431 osób). W 2 powiatach nastąpił spadek liczby bezrobotnych: w kartuskim (o 1,0%, tj. o 49 osób) i bytowskim (o 0,3%, tj. o 27 osób).



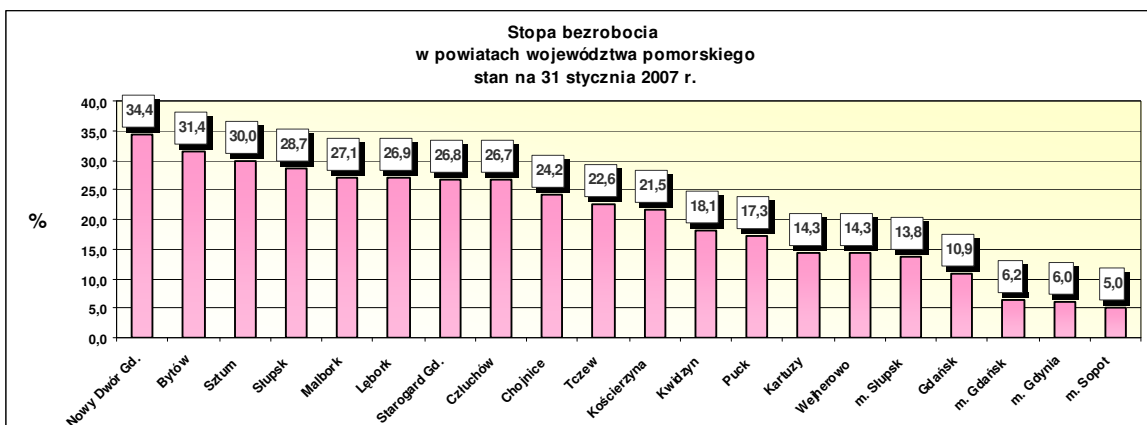
Źródło: Opracowanie własne na podstawie badań statystycznych rynku pracy MPiPS-01

31 stycznia 2007 r. liczba bezrobotnych w poszczególnych powiatach województwa pomorskiego kształtowała się następująco:



Źródło: Opracowanie własne na podstawie badań statystycznych rynku pracy MPiPS-01

31 stycznia 2007 r. stopa bezrobocia w poszczególnych powiatach województwa pomorskiego kształtowała się następująco:

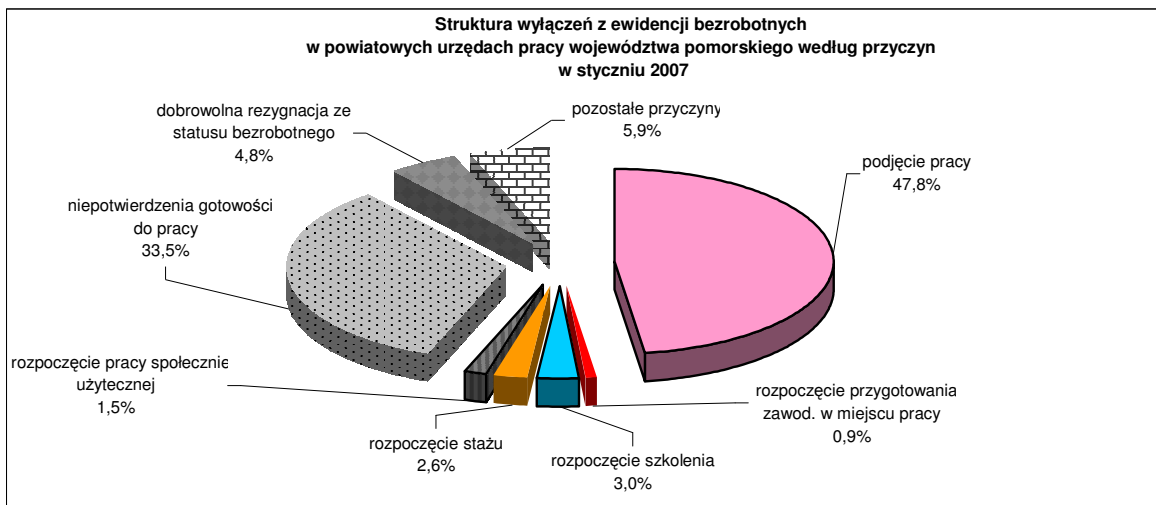


Źródło: Opracowanie własne na podstawie informacji GUS

W styczniu 2007 r. zarejestrowało się w powiatowych urzędach pracy województwa pomorskiego 14540 osób bezrobotnych, tj. o 3289 osób (o 29,2%) więcej niż w grudniu 2006 r. Wzrost liczby rejestrujących się bezrobotnych wynikał ze wzrostu liczby *rejestrujących się po raz kolejny* (o 2331 osób, tj. o 24,0%) oraz *po raz pierwszy* (o 958 osób, tj. o 62,0%). Wśród osób rejestrujących się po raz kolejny 1775 osób (14,7%) stanowiły osoby powracające do rejestru bezrobotnych po zakończeniu udziału w aktywnych programach rynku pracy (po pracach interwencyjnych, robotach publicznych, stażu, po odbyciu przygotowania zawodowego w miejscu pracy, szkoleniu, pracach społecznie użytecznych). W stosunku do grudnia ub. roku tego typu rejestracje były mniejsze o 1271 osób (o 41,7%).

Z ewidencji bezrobotnych w styczniu 2007 r. wyłączono 11754 osoby, tj. o 879 osób (o 8,1%) więcej niż w miesiącu poprzednim. Wyłączenia z ewidencji dokonano przede wszystkim z powodu:

- podjęcia pracy - 5622 osoby (w grudniu 2006 r. - 4647 osób),
- niepotwierdzenia gotowości do pracy - 3940 osób (4201 osób),
- dobrowolnej rezygnacji ze statusu bezrobotnego – 563 osoby (395 osób).

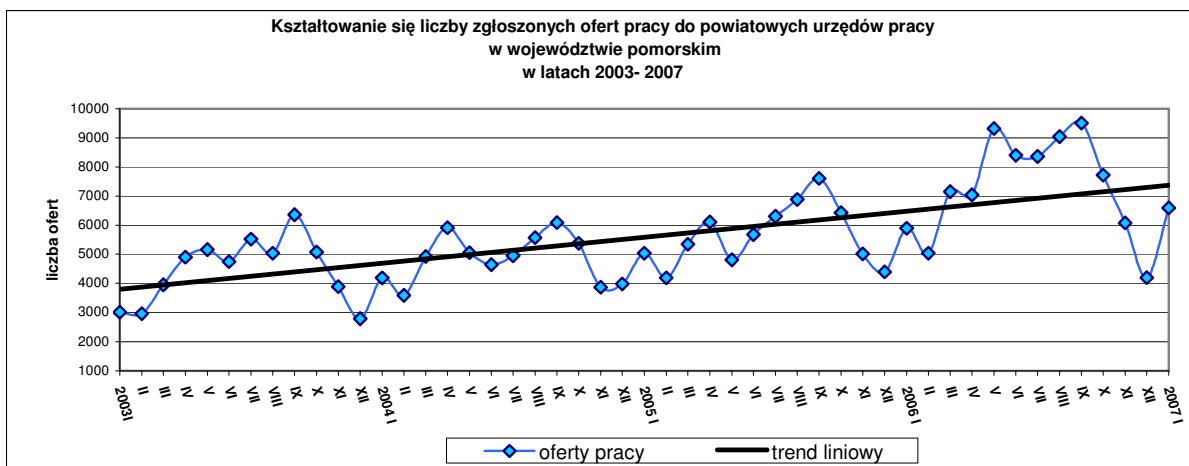


Źródło: Opracowanie własne na podstawie badań statystycznych rynku pracy MPiPS-01

Pozostałe przyczyny wyłączeń to m.in.: podjęcie nauki, ukończenie 60/65 lat, nabycie praw emerytalnych lub rentowych, nabycie praw do świadczenia przedemerytalnego.

Wśród osób wyłączonych z ewidencji bezrobotnych z powodu podjęcia pracy: 5007 osób podjęło pracę niesubsydiowaną (o 1462 osoby tj. o 41,2% więcej niż w miesiącu poprzednim), w tym pracę sezonową 700 osób (o 194 osoby, tj. o 38,3% więcej niż w miesiącu poprzednim); 615 osób podjęło pracę subsydiowaną (o 487 osób, tj. o 44,2% mniej w porównaniu do miesiąca poprzedniego), w tym 518 osób prace interwencyjne (o 245 osób, tj. o 89,7% więcej w porównaniu do poprzedniego miesiąca).

W styczniu 2007 r. zgłoszono oferty dla 6597 osób, to jest o 2393 oferty (o 56,9%) więcej niż w grudniu ub. roku. Wśród zgłoszonych ofert pracy - 1281 dotyczyło pracy subsydiowanej (w grudniu ub. roku – 1071 ofert), w tym 324 oferty dotyczyły staży (w grudniu ub. roku – 188 ofert), 159 ofert dotyczyło miejsc przygotowania zawodowego (w grudniu ub. roku 106 ofert), 84 oferty dotyczyły prac społecznie użytecznych (w grudniu ub. roku – 111 ofert). Zgłoszono 181 ofert dla osób niepełnosprawnych (w grudniu ub. roku 141 ofert), z czego 49 ofert było ofertami pracy subsydiowanej. W końcu stycznia 2007 r. w dyspozycji powiatowych urzędów pracy województwa pomorskiego było 2799 ofert pracy.



Źródło: Opracowanie własne na podstawie badań statystycznych rynku pracy MPiPS-01

Według stanu na 31 stycznia 2007 r. liczba osób bezrobotnych posiadających prawo do zasiłku wynosiła 21887 osób, co stanowiło 17,0 % ogółu bezrobotnych.

W powiatowych urzędach pracy zarejestrowanych było na koniec stycznia 2007 r. 68 bezrobotnych cudzoziemców (w grudniu 2006 r. – 69).

Osoby bezrobotne będące w szczególnej sytuacji na rynku pracy¹ zarejestrowane w powiatowych urzędach pracy województwa pomorskiego według stanu na 31 stycznia 2007 r.:

Kategorie osób bezrobotnych	Liczba osób bezrobotnych	Udział w ogólnej liczbie bezrobotnych
do 25 roku życia	27186	21,1%
które ukończyły szkołę wyższą, do 27 roku życia	908	0,7%
długotrwale bezrobotne	82012	63,7%
powyżej 50 roku życia	24931	19,4%
bez kwalifikacji zawodowych	36787	28,6%
samotnie wychowujące co najmniej jedno dziecko do 7 roku życia	6914	5,4%
Niepełnosprawne	4470	3,5%

Źródło: Opracowanie własne na podstawie badań statystycznych rynku pracy MPiPS-01

Ponadto, w ewidencjach powiatowych urzędów pracy województwa pomorskiego zarejestrowanych było 31 stycznia 2007 r. 2207 osób poszukujących pracy, w tym 1238 osób niepełnosprawnych nie pozostających w zatrudnieniu (w grudniu 2006 r. - odpowiednio 2226 osób i 1230 osób).

W styczniu 2007 roku - 362 osoby nabyły uprawnienia do dodatku aktywizacyjnego²: 361 osób w wyniku podjęcia zatrudnienia z własnej inicjatywy i 1 osoba w wyniku skierowania przez PUP. Według stanu na koniec stycznia b.r. uprawnionych do otrzymywania dodatku aktywizacyjnego były 1183 osoby (w końcu grudnia ub. roku – 1249 osób).

W styczniu 2007 r. zgłoszeń zwoleń z przyczyn dotyczących zakładu pracy dokonały m.in.:

- Cloetta Fazer Suklaa Oy Sp. z o.o. w Gdańsku, Oddział w Polsce w Likwidacji – 39 osób,
- Przedsiębiorstwo Przeladunkowo-Składowe „Port Północny” Sp. z o.o w Gdańsku. – 34 osoby.

W styczniu 2007 r. zwoleń z przyczyn dotyczących zakładu pracy dokonał m.in.:

- Lesaffre Bio-Corporation S. A. w Tczewie – 31 osób.

¹ Ustawa z dnia 20 kwietnia 2004 r. o promocji zatrudnienia i instytucjach rynku pracy (Dz. U. Nr 99, poz. 1001 z późn. zm.) określiła w art. 49 kategorię „osób będących w szczególnej sytuacji na rynku pracy” w stosunku do których mogą być dodatkowo stosowane działania określone w art. 50 – 61. Do osób tych zaliczono: bezrobotnych do 25 roku życia, bezrobotnych długotrwale, bezrobotnych powyżej 50 roku życia, bezrobotnych bez kwalifikacji zawodowych, bezrobotnych samotnie wychowujących co najmniej jedno dziecko do 7 roku życia, bezrobotnych niepełnosprawnych. Definiowanie tych kategorii osób wynika z art. 2 ust.1 oraz art. 53 ust.2.

² Bezrobotnemu posiadającemu prawo do zasiłku przysługuje, zgodnie z art. 48 ustawy o promocji zatrudnienia i instytucjach rynku pracy (Dz. U. Nr 99, poz. 1001 z późn. zm.) dodatek aktywizacyjny, jeżeli:

1) w wyniku skierowania przez powiatowy urząd pracy podjął zatrudnienie w niepełnym wymiarze czasu pracy obowiązującym w danym zawodzie lub służbie i otrzymuje wynagrodzenie niższe od minimalnego wynagrodzenia za pracę (dodatek aktywizacyjny przysługuje w wysokości stanowiącej różnicę między minimalnym wynagrodzeniem za pracę a otrzymywanym wynagrodzeniem, nie większej jednak niż 50% zasiłku, o którym mowa w art. 72 ust.1, przez okres, w jakim przysługiwałby bezrobotnemu zasiłek);

2) z własnej inicjatywy podjął zatrudnienie lub inną pracę zarobkową (dodatek aktywizacyjny przysługuje w wysokości do 30% zasiłku, o którym mowa w art. 72 ust.1, przez połowę okresu, w jakim przysługiwałby bezrobotnemu zasiłek).

Na kształtowanie się liczby bezrobotnych w styczniu 2007 r. miały wpływ m.in.:

- Większa liczba rejestracji bezrobotnych (14,5 tys. osób) niż liczba wyłączeń z ewidencji bezrobotnych (11,7 tys. osób).
- Większa niż w grudniu 2006 r. liczba rejestracji osób bezrobotnych (o 3,3 tys. osób, tj. o 29,2%), wynikająca ze wzrostu rejestracji osób rejestrujących się po raz kolejny (o 2,3 tys. osób, tj. o 24,0%) oraz wzrostu osób rejestrujących się po raz pierwszy (o 1,0 tys. osób, tj. o 62,0%).
- Większa niż w grudniu ubiegłego roku liczba wyłączeń z ewidencji bezrobotnych (o 0,9 tys. osób, tj. o 8,1%), wynikająca przede wszystkim ze wzrostu wyłączeń osób podejmujących pracę niesubsydiowaną (o 1,5 tys. osób, tj. o 41,2%).
- Wzrost liczby zgłaszanych ofert pracy w stosunku do grudnia ubiegłego roku (o 2,4 tys.).

Dla porównania, w końcu stycznia 2006 r. liczba bezrobotnych zarejestrowanych w powiatowych urzędach pracy województwa pomorskiego wyniosła 164,5 tys. osób, w tym 92,5 tys. kobiet (56,2%). Odnotowano wzrost liczby bezrobotnych o 4,6 tys. osób tj. o 2,9 % w stosunku do miesiąca poprzedniego. Liczba zgłoszonych ofert pracy w styczniu 2006 r. wynosiła 5,9 tys. Stopa bezrobocia natomiast dla województwa pomorskiego osiągnęła poziom 19,6%, a dla kraju 18,0%.

W kraju w styczniu 2007 r. również odnotowano wzrost liczby bezrobotnych zarejestrowanych w powiatowych urzędach pracy. Liczba bezrobotnych według stanu na 31 stycznia 2007 r. wyniosła 2365,8 tys. osób i w stosunku do poprzedniego miesiąca zwiększyła się o 56,4 tys. osób, tj. o 2,4% (w pomorskim o 2,2%). Wzrost liczby bezrobotnych dotyczył wszystkich województw, największy odnotowano w województwie podlaskim o 4,1%. Stopa bezrobocia dla kraju w styczniu 2007 r. wyniosła 15,1% (w pomorskim 15,7%) i w stosunku do grudnia 2006 roku zwiększyła się o 0,2 pkt proc. (w pomorskim o 0,2 pkt proc.).

Informacje uzupełniające o rynku pracy,

sporządzone na podstawie opracowania sygnałnego Urzędu Statystycznego w Gdańsku

Komunikat o sytuacji społeczno-gospodarczej województwa pomorskiego w styczniu 2007 r., nr 1 z 23.02. 2007 r.

Zatrudnienie

Przeciętne zatrudnienie w sektorze przedsiębiorstw w styczniu 2007 r. wyniosło 263,5 tys. osób i było wyższe o 4,2% od notowanego w styczniu 2006 r. i o 1,7% od notowanego w grudniu ub. roku. W kraju przeciętne zatrudnienie wzrosło zarówno w stosunku do stycznia ub. roku, jak i grudnia ub. roku odpowiednio o 3,8% i o 1,1%.

Wynagrodzenia

W styczniu 2007 r. przeciętne miesięczne wynagrodzenie brutto w sektorze przedsiębiorstw wyniosło 2699,60 zł (101,4% średniej płacy krajowej) i było o 8,4% wyższe niż w analogicznym okresie ub. roku i o 10,5% niższe w porównaniu z poprzednim miesiącem. Przeciętne miesięczne wynagrodzenie brutto w kraju ukształtowało się na poziomie 2663,55 zł, co oznacza wzrost o 7,8% w stosunku do stycznia 2006 r. oraz spadek o 12,0% w stosunku do grudnia ub. roku.

Podmioty gospodarki narodowej

W końcu stycznia 2007 r. w rejestrze REGON zarejestrowanych było 228,5 tys. podmiotów, o 0,8% więcej niż w porównywalnym okresie poprzedniego roku. W sektorze prywatnym zarejestrowanych było 95,6% ogółu jednostek – 218,4 tys. podmiotów (wzrost o 0,8% w stosunku do stanu z końca stycznia 2006 r.). W sektorze tym dominowały osoby fizyczne prowadzące działalność gospodarczą (169,3 tys.), które stanowiły 74,1% ogólnej liczby podmiotów.