



WOJEWÓDZKI URZĄD PRACY W GDAŃSKU
Partner w rozwoju. WUP. Pomorze



Informacja miesięczna o rynku pracy

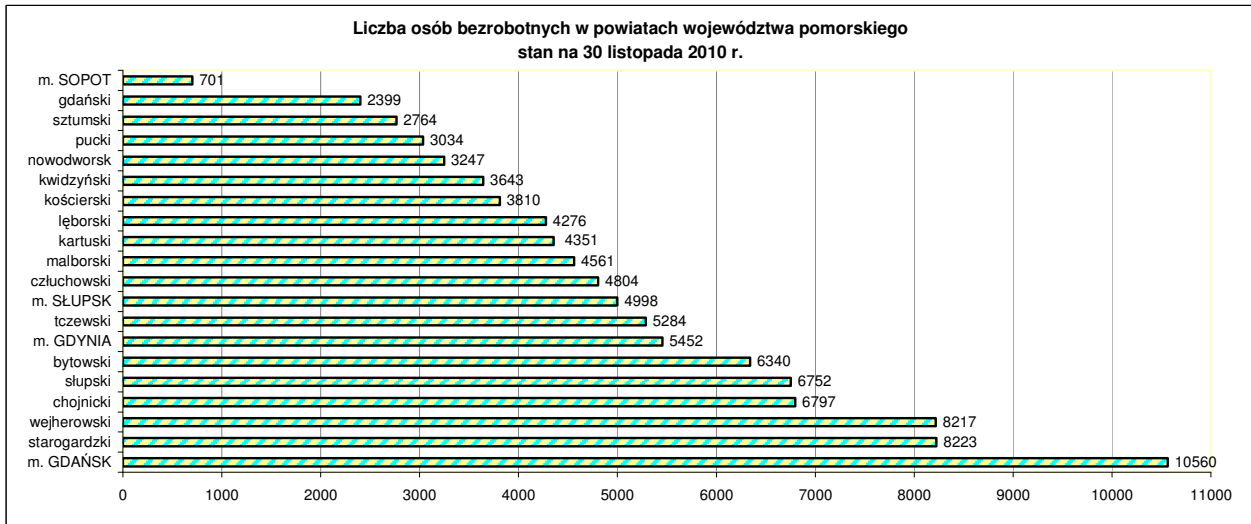
listopad 2010

województwo pomorskie

*Opracowano w Zespole Badań i Analiz
Gdańsk, grudzień 2010 r.*

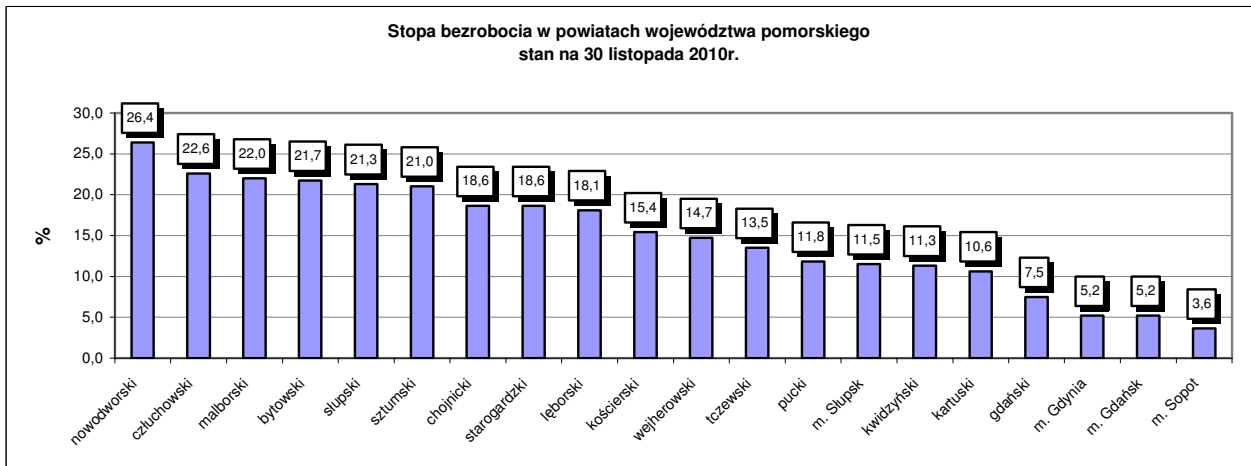
Informacje bieżące

Według stanu na 30 listopada 2010 r. liczba bezrobotnych zarejestrowanych w powiatowych urzędach pracy województwa pomorskiego wyniosła 100 213 osób (w kraju 1 858 288 osób).



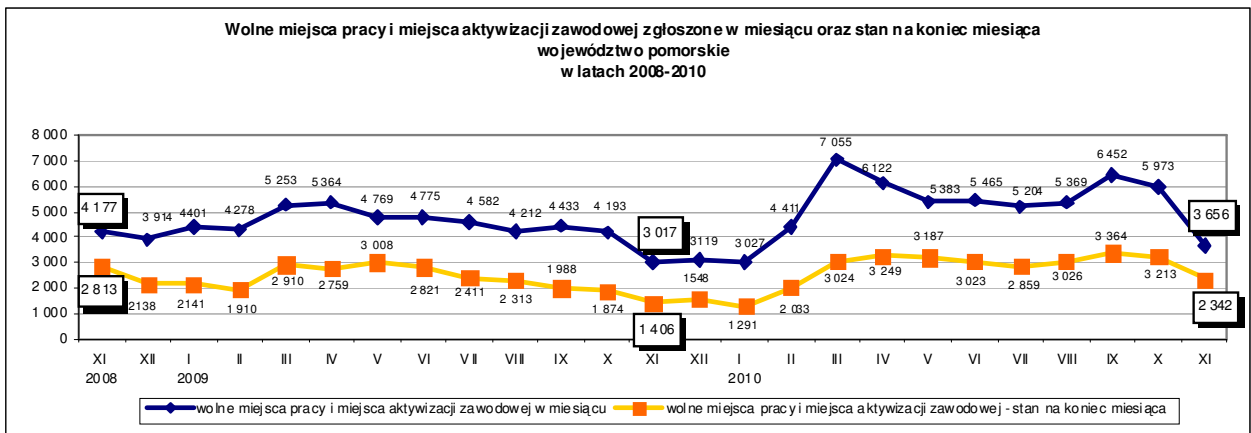
Źródło: Opracowanie własne na podstawie badań statystycznych rynku pracy MPiPS-01.

W listopadzie 2010 r. stopa bezrobocia w województwie pomorskim wyniosła 11,8% (w kraju 11,7%).



Źródło: Opracowanie własne na podstawie informacji GUS.

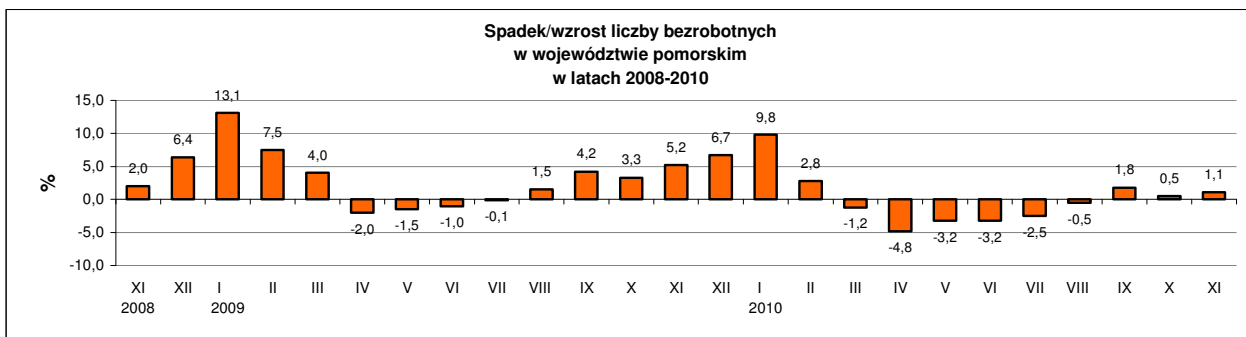
W listopadzie 2010 r. do powiatowych urzędów pracy w województwie pomorskim zgłoszono 3 656 wolnych miejsc pracy i miejsc aktywizacji zawodowej (w kraju 61,3 tys.), z czego 72,1% stanowiły miejsca pracy niesubsydiowanej, a 27,9% - subsydiowanej. Według stanu na koniec miesiąca liczba wolnych miejsc pracy i miejsc aktywizacji zawodowej w Pomorskiem wyniosła 2 342.



Źródło: Opracowanie własne na podstawie badań statystycznych rynku pracy MPiPS-01.

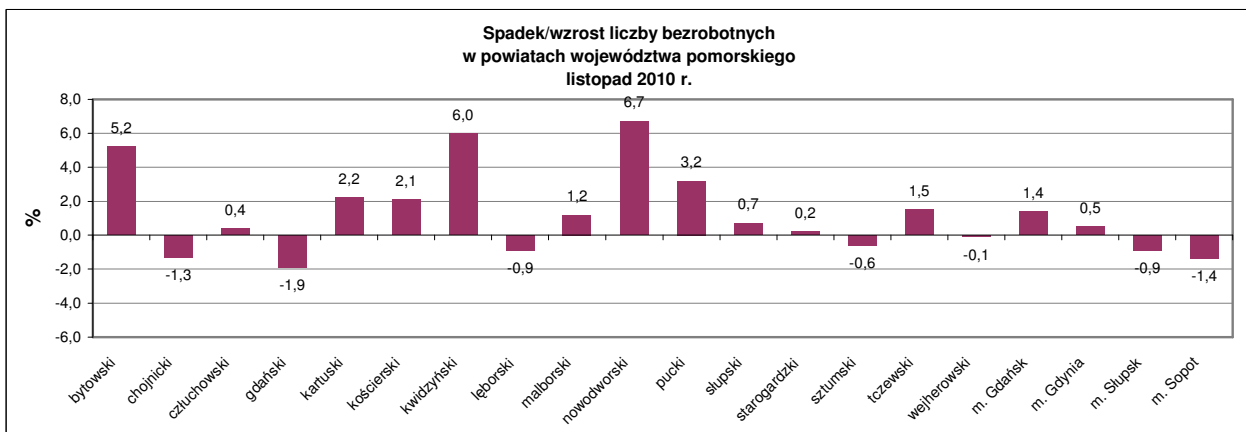
Zmiany w miesiącu

W listopadzie 2010 r. w porównaniu do października 2010 r. **liczba bezrobotnych** w województwie pomorskim zwiększyła się o **1,1 tys. osób**, tj. o **1,1%**.



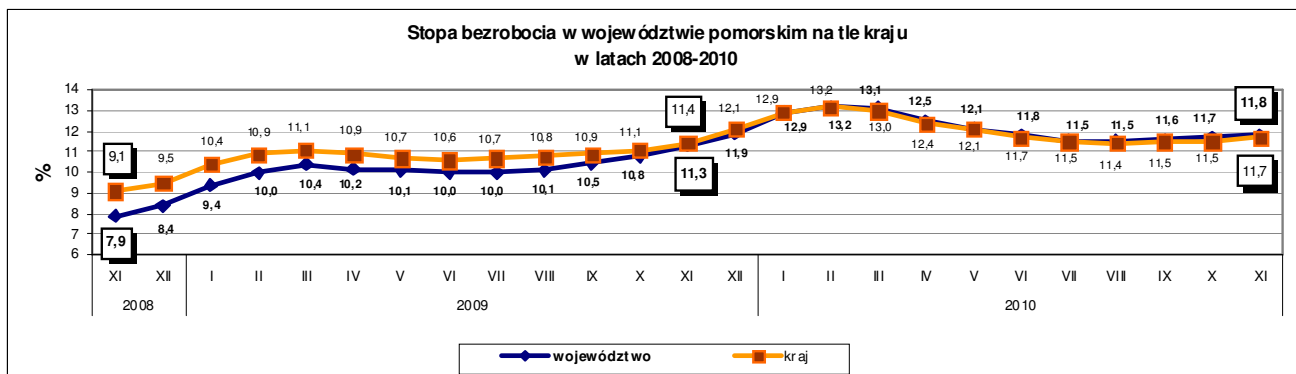
Źródło: Opracowanie własne na podstawie badań statystycznych rynku pracy MPiPS-01.

W listopadzie 2010 r. wzrost liczby bezrobotnych odnotowano w 13 powiatach województwa, największy w powiecie nowodworskim (o 6,7%), kwidzińskim (o 6,0%) oraz bytowskim (o 5,2 %). W pozostałych 7 powiatach wystąpił spadek liczby bezrobotnych, największy w powiecie gdańskim o 1,9%.



Źródło: Opracowanie własne na podstawie badań statystycznych rynku pracy MPiPS-01.

W listopadzie 2010 r. w stosunku do miesiąca poprzedniego **stopa bezrobocia** w Pomorskiem zwiększyła się o 0,1 pkt proc., zaś w kraju o 0,2 pkt proc. Tym samym różnica pomiędzy stopą bezrobocia w województwie pomorskim a stopą bezrobocia w kraju zmniejszyła się i wynosi 0,1 pkt proc.



Źródło: Opracowanie własne na podstawie informacji GUS.

Liczba zgłoszonych do PUP w listopadzie 2010 r. **wolnych miejsc pracy i miejsc aktywizacji zawodowej** zmniejszyła się o 2,3 tys. miejsc (o 38,8%) w stosunku do października 2010 r. Spadek liczby wolnych miejsc pracy i miejsc aktywizacji zawodowej wynikał ze spadku liczby miejsc pracy subsydiowanej o 0,9 tys. tj. o 46,2% oraz spadku miejsc pracy niesubsydiowanej o 1,4 tys., tj. o 35,3%. Spadek dotyczył również ofert pracy zgłaszanych przez zakłady z sektora publicznego (o 0,6 tys., tj. o 60,9%) oraz z sektora prywatnego (o 1,7 tys. tj. o 34,2%).

Wybrane kategorie

Według stanu na 30 listopada 2010 r.:

- liczba **bezrobotnych kobiet** wyniosła 54 295 osób, tj. 54,2% ogółu bezrobotnych; w stosunku do października 2010 r. zwiększyła się o 189 osób, tj. o 0,3% (liczba bezrobotnych mężczyzn zwiększyła się o 927 osób, tj. o 2,1%). Największy udział kobiet w ogólnej liczbie bezrobotnych odnotowano w powiecie sztumskim (61,6%), a najmniejszy w Sopocie (49,4%);
- **bezrobotne osoby posiadające prawo do zasiłku** – 20 041 osób (20,0% ogółu bezrobotnych); w stosunku do miesiąca poprzedniego wzrost o 71 osób, tj. o 0,4%;
- **bezrobotni cudzoziemcy** – 104 osoby (w październiku 2010 r. - 102 osoby);
- **osoby poszukujące pracy** – 2 208 osób, w tym 1 136 osób niepełnosprawnych niepozostających w zatrudnieniu (w październiku 2010 r. – odpowiednio 2 217 osób i 1 152 osoby).

W listopadzie 2010 r. – 533 osoby nabyły uprawnienia do dodatku aktywizacyjnego, z tego 532 w wyniku podjęcia zatrudnienia z własnej inicjatywy, 1 osoba w wyniku skierowania przez powiatowy urząd pracy.

Osoby bezrobotne będące w szczególnej sytuacji na rynku pracy zarejestrowane w powiatowych urzędach pracy województwa pomorskiego Porównanie stanu na 31 października 2010 r. i na 30 listopada 2010 r.

Kategorie osób bezrobotnych	Liczba osób bezrobotnych 31.10.2010 r.	Liczba osób bezrobotnych 30.11.2010 r.	Zmiana	Zmiana w %
do 25 roku życia	22821	22776	-45	-0,2
długotrwale bezrobotne	37646	38949	1303	3,5
kobiety, które nie podjęły zatrudnienia po urodzeniu dziecka	10105	10271	166	1,6
powyżej 50 roku życia	20864	21316	452	2,2
bez kwalifikacji zawodowych	26891	27185	294	1,1
bez doświadczenia zawodowego	21115	20862	-253	-1,2
bez wykształcenia średniego	58155	59234	1079	1,9
samotnie wychowujące co najmniej jedno dziecko do 18 roku życia	9370	9501	131	1,4
które po odbyciu kary pozbawienia wolności nie podjęły zatrudnienia	1433	1517	84	5,9
niepełnosprawni	5792	5776	-16	-0,3

Źródło: Opracowanie własne na podstawie badań statystycznych rynku pracy MPiPS-01.

W listopadzie 2010 r., w porównaniu do miesiąca poprzedniego odnotowano wzrost liczby bezrobotnych w 7 na 10 kategorii osób będących w szczególnej sytuacji na rynku pracy. Największy wzrost liczby bezrobotnych dotyczył osób długotrwale bezrobotnych (o 1 303 osoby; 3,5%) oraz osób bez wykształcenia średniego (o 1 079 osób; 1,9%). Niewielki spadek liczby bezrobotnych odnotowano wśród osób: bez doświadczenia zawodowego, niepełnosprawnych i do 25 roku życia.

W listopadzie 2010 r. zakłady pracy z 5 powiatów województwa pomorskiego (łęborski, malborski, wejherowski, Gdańsk, Gdynia) **zgłosiły zamiar zwolnień grupowych** w liczbie **118** pracowników (dla porównania w październiku br. zakłady pracy z 6 powiatów zgłosiły zamiar zwolnienia 548 pracowników). Zgłoszenia zwolnień w listopadzie br. dotyczyły głównie pracowników z zakładów pracy związanych ze sprzedażą detaliczną prowadzoną w niewyspecjalizowanych sklepach z przewagą żywności, napojów i wyrobów tytoniowych¹ oraz przetwarzaniem danych, zarządzaniem stronami internetowymi i podobną działalnością, a także z obroną narodową.

W listopadzie 2010 r. zakłady pracy z 7 powiatów województwa pomorskiego (człuchowski, lęborski, pucki, wejherowski, Gdańsk, Gdynia, Słupsk) **dokonały zwolnień grupowych** w liczbie **303** pracowników (dla porównania w poprzednim miesiącu zakłady pracy z 8 powiatów zwolniły 163 pracowników), w tym **1** osoba została objęta **zwolnieniem monitorowanym**. Pracodawcy, którzy przeprowadzili zwolnienia grupowe w listopadzie br. reprezentują głównie sprzedaż detaliczną prowadzoną w niewyspecjalizowanych sklepach z przewagą żywności, napojów i wyrobów tytoniowych² oraz sprzedaż detaliczną drobnych wyrobów metalowych, farb i szkła w wyspecjalizowanych sklepach, jak również obronę narodową.

¹ Największą liczbę osób zgłoszono w PUP Gdynia (76 osób). Zgłoszenia dokonał zakład pracy posiadający siedzibę w Gdyni, natomiast zgłoszenie dotyczyło pracowników z województwa zachodnio-pomorskiego i małopolskiego.

² j.w.

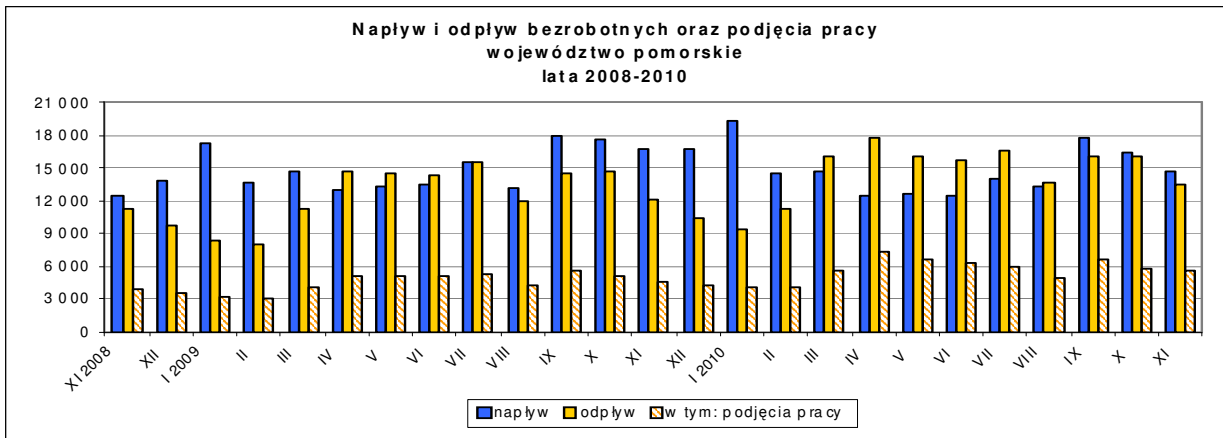
Napływ, odpływ z bezrobocia

W listopadzie 2010 r. **zarejestrowało się** w powiatowych urzędach pracy województwa pomorskiego **14 691** osób bezrobotnych, tj. o 1 827 osób (o 11,1%) mniej niż miesiąc wcześniej. Na zmniejszenie rejestracji wpłynął zarówno spadek liczby bezrobotnych rejestrujących się *po raz kolejny* o 1 114 osób (o 8,7%), jak i *po raz pierwszy* o 713 osób (o 19,2%).

Z ewidencji bezrobotnych w listopadzie 2010 r. **wyłączono 13 575** osób, tj. o 2 475 osób (o 15,4%) mniej niż w miesiącu poprzednim.

Wyłączenia z ewidencji dokonano przede wszystkim z powodu:

- podjęcia pracy - 5 542 osoby (40,8% ogółu wyłączeń);
- niepotwierdzenia gotowości do pracy – 4 751 osób (35,0%);
- rozpoczęcia szkolenia – 1 235 osób (9,1%);
- dobrowolnej rezygnacji ze statusu bezrobotnego – 557 osób (4,1%);
- rozpoczęcia stażu – 416 osób (3,1%)



Źródło: Opracowanie własne na podstawie badań statystycznych rynku pracy MPIPS-01.

Liczba osób wyłączonych z ewidencji bezrobotnych z powodu **podjęcia pracy** w stosunku do miesiąca poprzedniego zmniejszyła się o 315 osób (o 5,4%) i wyniosła 5 542 osoby. Wśród osób wyłączonych z powodu podjęcia pracy 4 282 osoby podjęło **pracę niesubsydiowaną** (o 356 osób, tj. o 7,7% mniej niż miesiąc wcześniej) a 1 260 osób podjęło **pracę subsydiowaną** (o 41 osób, tj. o 3,4% więcej niż miesiąc wcześniej). Wzrost podjęć pracy subsydiowanej odnotowano w podjęciach działalności gospodarczej (o 174 osoby, tj. o 56,7%) oraz w podjęciach pracy w ramach refundacji kosztów zatrudnienia bezrobotnego (o 122 osoby, tj. o 39,0%), spadek odnotowano natomiast w podjęciach prac interwencyjnych (o 197 osób, tj. o 62,1%) i robót publicznych (o 57 osób, tj. o 20,6%).

Podsumowanie

Na kształtowanie się liczby bezrobotnych w województwie pomorskim w listopadzie 2010 r. wpływ miały m.in.:

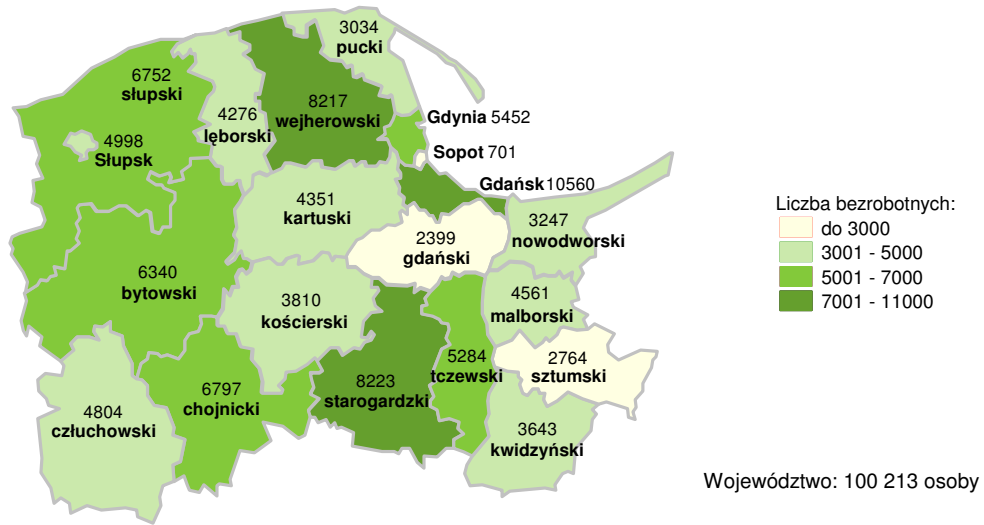
- większa liczba rejestracji bezrobotnych (14,7 tys. osób) niż wyłączeń (13,6 tys. osób);
- mniejsza niż w październiku 2010r. liczba wyłączeń z ewidencji bezrobotnych (o 2 475 osób, tj. o 15,4%);
- mniejsza niż w październiku 2010 r. liczba rejestracji bezrobotnych (o 1,8 tys. osób, tj. o 11,1%), wynikająca ze spadku rejestrujących się po raz pierwszy i po raz kolejny.

W kraju w listopadzie 2010 r. liczba bezrobotnych zarejestrowanych w powiatowych urzędach pracy wyniosła 1 858,3 tys. osób i w stosunku do października 2010 r. zwiększyła się o 39,7 tys. osób, tj. o 2,2%. Wzrost liczby bezrobotnych wystąpił we wszystkich województwach, największy w woj. zachodniopomorskim (o 4,1%). Stopa bezrobocia w kraju zwiększyła się o 0,2 pkt proc. i wyniosła 11,7% (w województwie pomorskim 11,8%). Najniższą stopę bezrobocia w Polsce odnotowano w Poznaniu (3,3%).

Szczegółowe dane statystyczne o rynku pracy województwa pomorskiego dostępne są na stronie www.wup.gdansk.pl

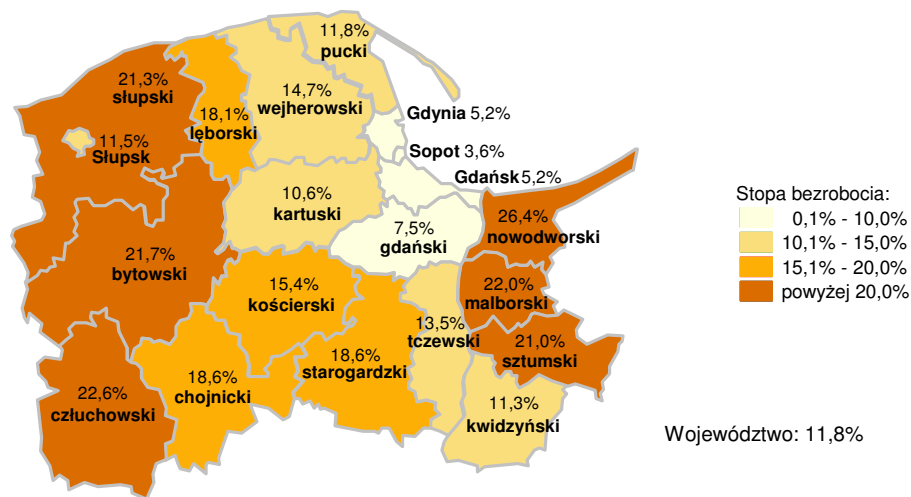
Liczba bezrobotnych w powiatach województwa pomorskiego

30.11.2010 r.



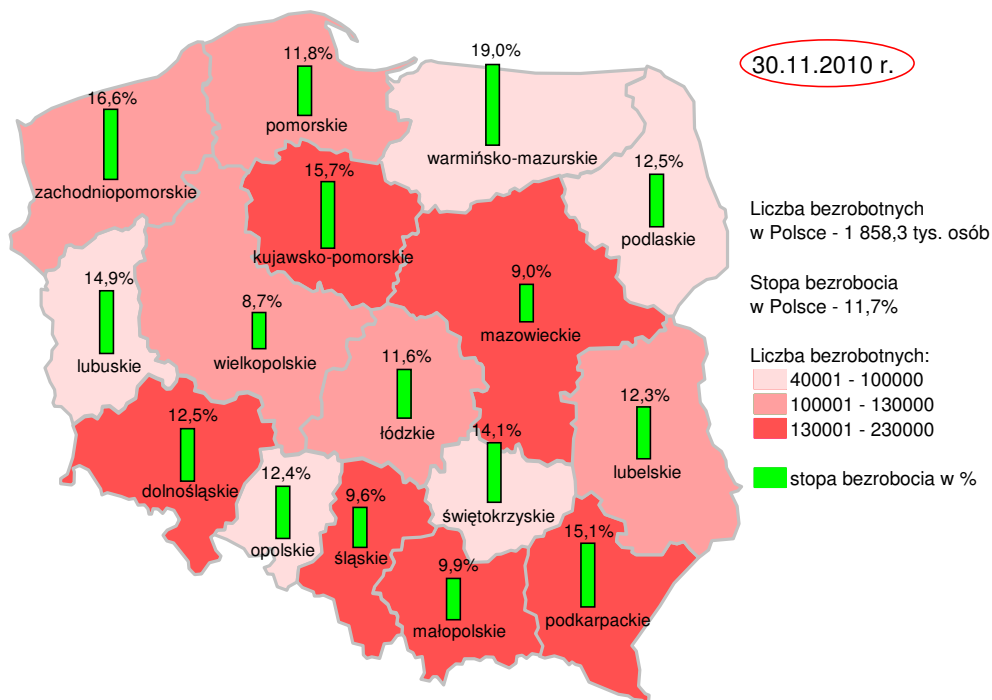
Stopa bezrobocia w powiatach województwa pomorskiego

30.11.2010 r.



Źródło: opracowanie własne na podstawie danych GUS.
Opracował: Ireneusz Rybiński, Wydział Planowania, Badań i Analiz, Zespół Badań i Analiz, Wojewódzki Urząd Pracy w Gdańsku.

Liczba bezrobotnych i stopa bezrobocia w Polsce



Źródło: opracowanie własne na podstawie danych GUS.
 Opracował: Ireneusz Rybiński, Wydział Planowania, Badań i Analiz, Zespół Badań i Analiz, Wojewódzki Urząd Pracy w Gdańsku.