



WOJEWÓDZKI URZĄD PRACY W GDAŃSKU
Partner w rozwoju. WUP. Pomorze



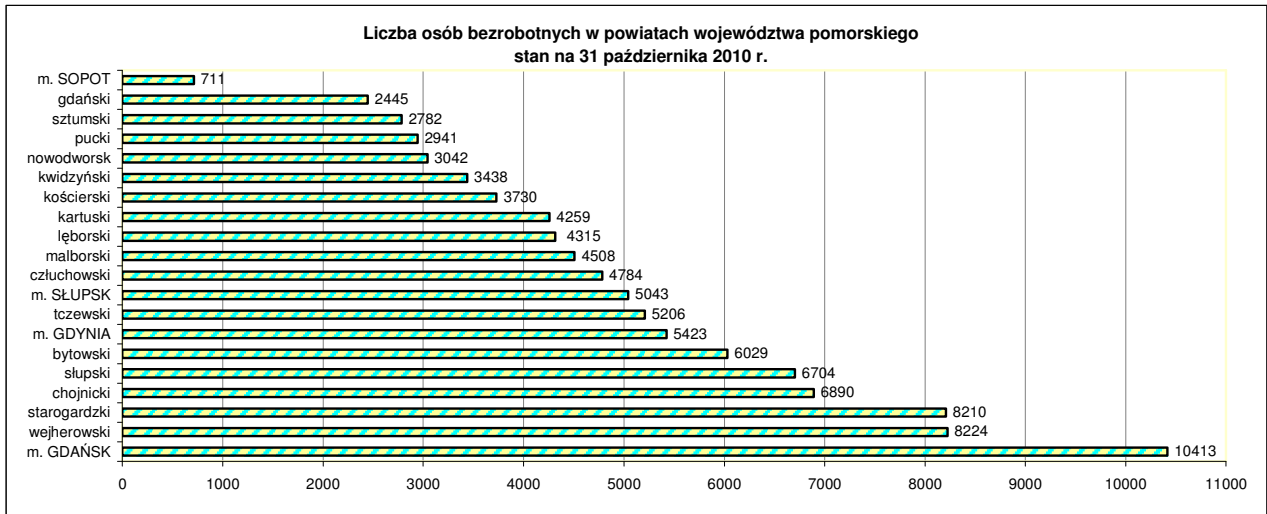
Informacja miesięczna o rynku pracy

październik 2010
województwo pomorskie

*Opracowano w Zespole Badań i Analiz
Gdańsk, listopad 2010 r.*

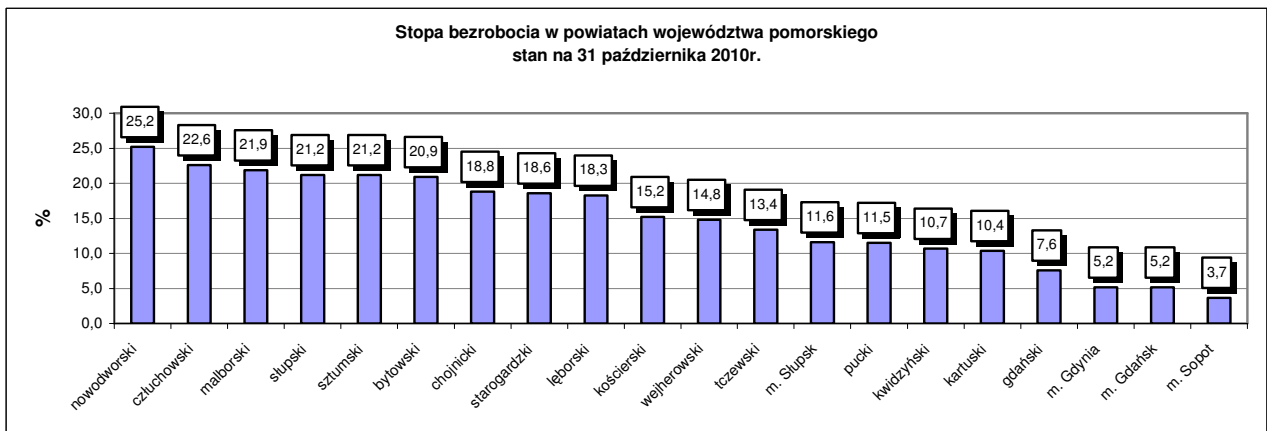
Informacje bieżące

Według stanu na 31 października 2010 r. liczba bezrobotnych zarejestrowanych w powiatowych urzędach pracy województwa pomorskiego wyniosła 99 097 osób (w kraju 1 818,6 tys. osób).



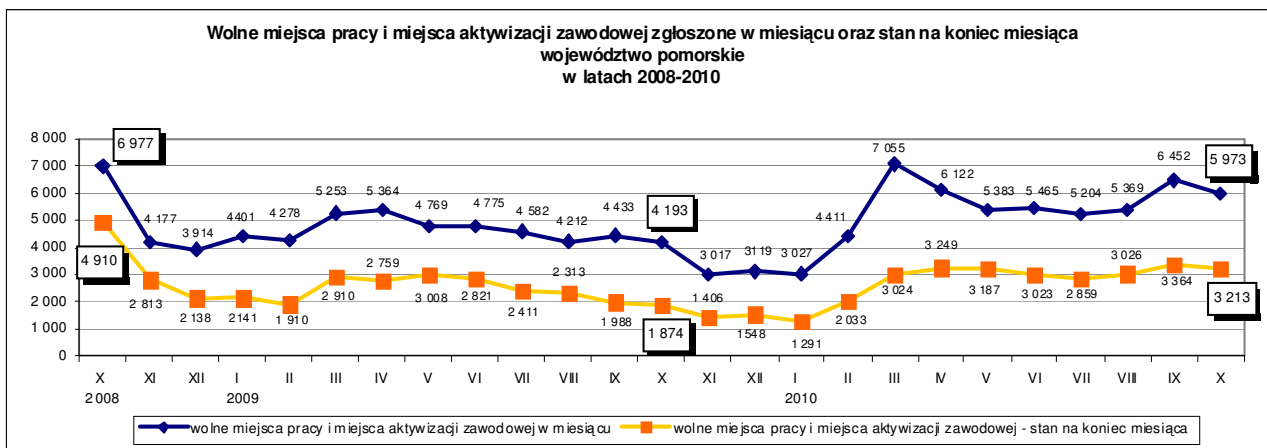
Źródło: Opracowanie własne na podstawie badań statystycznych rynku pracy MPIPS-01.

W październiku 2010 r. stopa bezrobocia w województwie pomorskim wyniosła 11,7% (w kraju 11,5%).



Źródło: Opracowanie własne na podstawie informacji GUS.

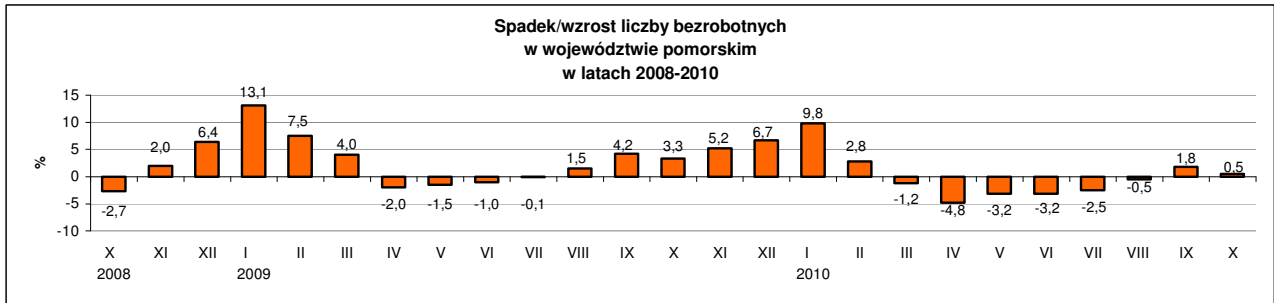
W październiku 2010 r. do powiatowych urzędów pracy w województwie pomorskim zgłoszono 5 973 wolne miejsca pracy i miejsca aktywizacji zawodowej (w kraju 88,8 tys.), z czego 68,3% stanowiły miejsca pracy niesubsydiowanej, a 31,7% - subsydiowanej. Według stanu na koniec miesiąca liczba wolnych miejsc pracy i miejsc aktywizacji zawodowej w Pomorskiem wyniosła 3 213.



Źródło: Opracowanie własne na podstawie badań statystycznych rynku pracy MPIPS-01.

Zmiany w miesiącu

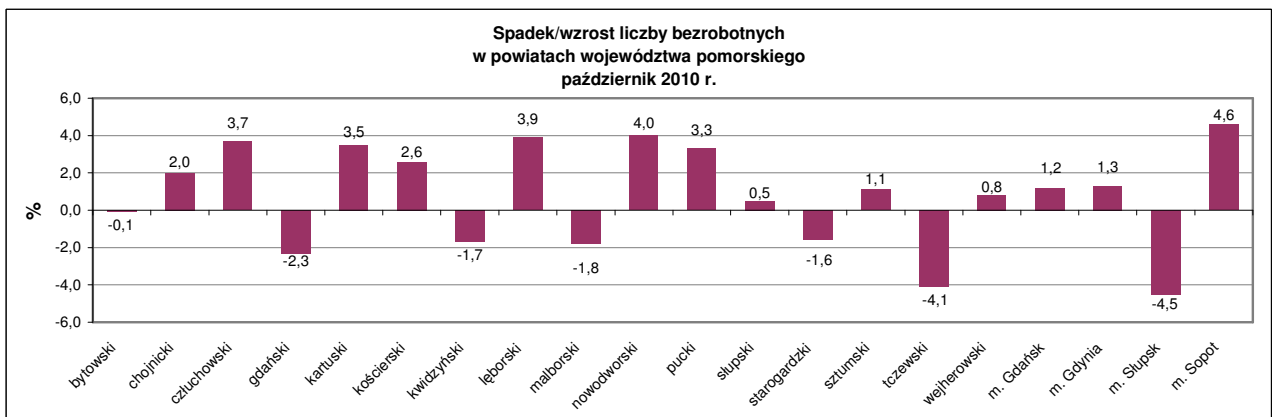
W październiku 2010 r. w porównaniu do września 2010 r. **liczba bezrobotnych** w województwie pomorskim zwiększyła się o **468 osób, tj. o 0,5%**.



Źródło: Opracowanie własne na podstawie badań statystycznych rynku pracy MPiPS-01.

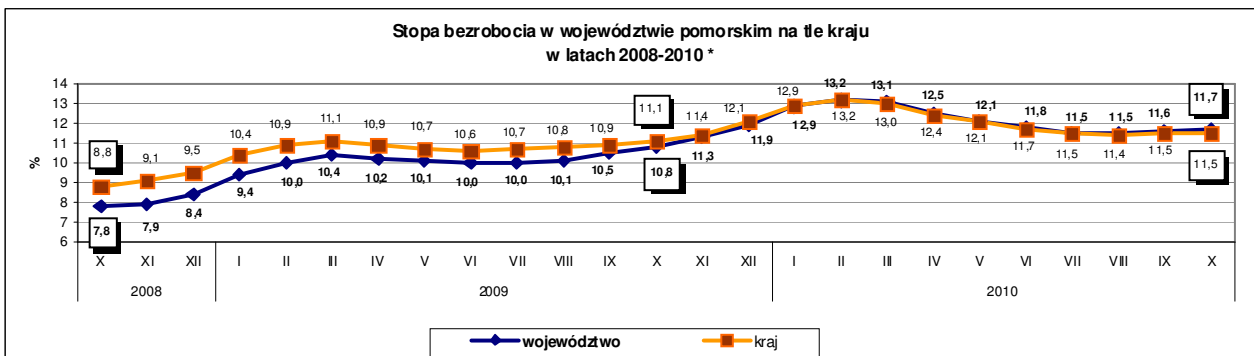
W październiku 2010 r. wzrost liczby bezrobotnych odnotowano w 13 powiatach województwa, największy w Sopocie o **4,6%**.

W pozostałych powiatach wystąpił spadek liczby bezrobotnych, największy w Słupsku o **4,5%**.



Źródło: Opracowanie własne na podstawie badań statystycznych rynku pracy MPiPS-01.

W październiku 2010 r. w stosunku do miesiąca poprzedniego **stopa bezrobocia** w Pomorskiem zwiększyła się o 0,1 pkt proc, zaś w kraju pozostała na tym samym poziomie i wynosiła 11,5%. Tym samym różnica pomiędzy stopą bezrobocia w województwie pomorskim a stopą bezrobocia w kraju wzrosła do 0,2 pkt proc.



* Stopa bezrobocia za okres od XII 2009 r. do VIII 2010 r. różni się od dotychczas publikowanej ze względu na korektę dokonaną przez GUS w październiku 2010 r.
Źródło: Opracowanie własne na podstawie informacji GUS.

Liczba zgłoszonych do PUP **wolnych miejsc pracy i miejsc aktywizacji zawodowej** w październiku 2010 r. zmniejszyła się o 0,5 tys. miejsc (o 7,4%) w stosunku do września 2010 r. Spadek liczby wolnych miejsc pracy i miejsc aktywizacji zawodowej w październiku br. w porównaniu do miesiąca poprzedniego wynikał głównie ze spadku liczby miejsc pracy subsydiowanej o 0,4 tys. tj. o 18,2%, (spadek miejsc pracy niesubsydiowanej o 0,1 tys., tj. o 1,4%). W sektorze publicznym odnotowano spadek miejsc pracy o 0,3 tys. miejsc, tj. o 22,7%.

Wybrane kategorie

Według stanu na 31 października 2010 r.:

- liczba **bezrobotnych kobiet** wyniosła 54 106 osób, tj. 54,6% ogółu bezrobotnych; w stosunku do września 2010 r. zwiększyła się o 535 osób, tj. o 1,0% (liczba bezrobotnych mężczyzn zmniejszyła się o 67 osób, tj. o 0,1%). Największy udział kobiet w ogólnej liczbie bezrobotnych odnotowano w powiecie sztumskim (61,4%), a najmniejszy w Sopocie (50,2%);
- **bezrobotne osoby posiadające prawo do zasiłku** – 19 970 osób (20,2% ogółu bezrobotnych); w stosunku do miesiąca poprzedniego wzrost o 66 osób, tj. o 0,3%;
- **bezrobotni cudzoziemcy** – 102 osoby (we wrześniu 2010 r. - 94 osoby);
- **osoby poszukujące pracy** – 2 217 osób, w tym 1 152 osoby niepełnosprawne niepozostające w zatrudnieniu (we wrześniu 2010 r. – odpowiednio 2 239 osób i 1 173 osoby).

W październiku 2010 r. – 509 osób nabyło uprawnienia do dodatku aktywizacyjnego w wyniku podjęcia zatrudnienia z własnej inicjatywy.

Osoby bezrobotne będące w szczególnej sytuacji na rynku pracy zarejestrowane w powiatowych urzędach pracy województwa pomorskiego Porównanie stanu na 30 września 2010 r. i na 31 października 2010 r.

Kategorie osób bezrobotnych	Liczba osób bezrobotnych 30.09.2010 r.	Liczba osób bezrobotnych 31.10.2010 r.	Zmiana	Zmiana w %
do 25 roku życia	22929	22821	-108	-0,5
długotrwale bezrobotne	36600	37646	1046	2,9
kobiety, które nie podjęły zatrudnienia po urodzeniu dziecka	10021	10105	84	0,8
powyżej 50 roku życia	20560	20864	304	1,5
bez kwalifikacji zawodowych	26702	26891	189	0,7
bez doświadczenia zawodowego	21616	21115	-501	-2,3
bez wykształcenia średniego	57764	58155	391	0,7
samotnie wychowujące co najmniej jedno dziecko do 18 roku życia	9312	9370	58	0,6
które po odbyciu kary pozbawienia wolności nie podjęły zatrudnienia	1426	1433	7	0,5
niepełnosprawni	5726	5792	66	1,2

Źródło: Opracowanie własne na podstawie badań statystycznych rynku pracy MPIPS-01.

W październiku 2010 r., w porównaniu do września 2010 r., odnotowano wzrost liczby bezrobotnych w 8 na 10 kategorii osób będących w szczególnej sytuacji na rynku pracy. Największy wzrost liczby bezrobotnych dotyczył osób długotrwale bezrobotnych (o 1 046 osób; 2,9%) oraz osób bez wykształcenia średniego (o 391 osób; 0,7%). Zmniejszenie liczby bezrobotnych odnotowano w kategoriach osób bez doświadczenia zawodowego (o 501 osób; 2,3%) i osób do 25 roku życia (o 108 osób; 0,5%).

W październiku 2010 r. zakłady pracy z 6 powiatów województwa pomorskiego (chojnicki, człuchowski, lęborski, tczewski, wejherowski, Słupsk) **zgłosiły zamiar zwolnień grupowych** w liczbie **548** pracowników (dla porównania we wrześniu br. zakłady pracy z 6 powiatów zgłosiły 182 pracowników). Zgłoszenia zwolnień w październiku br. dotyczyły głównie pracowników z zakładów pracy związanych ze sprzedażą detaliczną drobnych wyrobów metalowych, farb i szkła w wyspecjalizowanych sklepach, produkcją pozostałych wyrobów stolarskich i ciesielskich dla budownictwa i produkcją gotowych parkietów.

W październiku 2010 r. zakłady pracy z 8 powiatów województwa pomorskiego (chojnicki, człuchowski, lęborski, starogardzki, tczewski, wejherowski, Gdańsk, Gdynia) **dokonały zwolnień grupowych** w liczbie **163** pracowników (dla porównania w poprzednim miesiącu zakłady pracy z 6 powiatów zwolniły 171 pracowników), w tym **2** osoby zostały objęte **zwolnieniami monitorowanymi**. Pracodawcy, którzy przeprowadzili zwolnienia grupowe w październiku br. reprezentują głównie przemysł, m. in. produkcję wyrobów stolarskich i ciesielskich dla budownictwa, produkcję odzieży roboczej, a także obronę narodową i działalność pocztową.

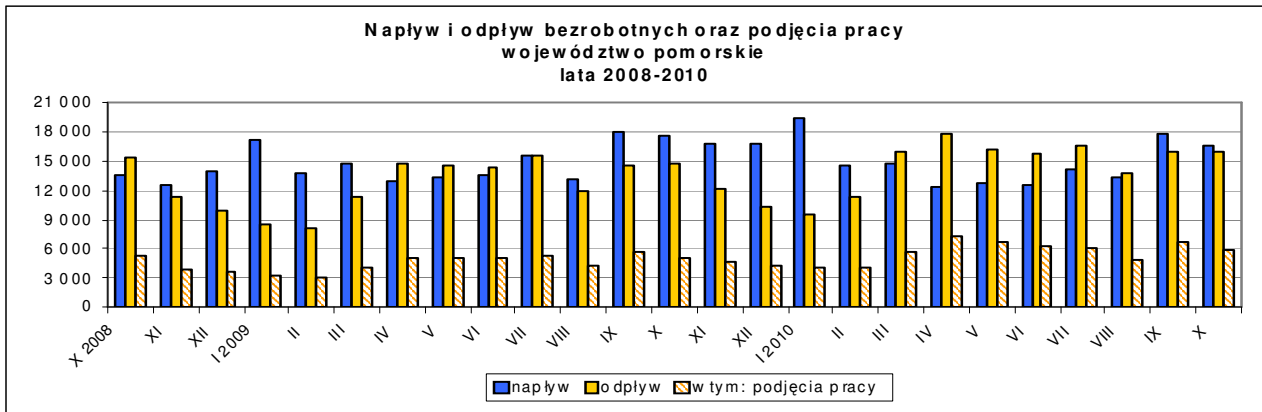
Napływ, odpływ z bezrobocia

W październiku 2010 r. **zarejestrowało się** w powiatowych urzędach pracy województwa pomorskiego **16 518** osób bezrobotnych, tj. o 1 247 osób (o 7,0%) mniej niż miesiąc wcześniej. Na zmniejszenie rejestracji wpłynął spadek liczby bezrobotnych rejestrujących się *po raz pierwszy* o 1 540 osób (o 29,3%).

Z ewidencji bezrobotnych w październiku 2010 r. **wyłaczono 16 050** osób, tj. o 17 osób (o 0,1%) więcej niż w miesiącu poprzednim.

Wyłączenia z ewidencji dokonano przede wszystkim z powodu:

- podjęcia pracy - 5 857 osób (36,5% ogółu wyłączeń);
- niepotwierdzenia gotowości do pracy – 5 439 osób (33,9%);
- rozpoczęcia szkolenia – 1 676 osób (10,4%);
- rozpoczęcia stażu – 1 014 osób (6,3%).



Źródło: Opracowanie własne na podstawie badań statystycznych rynku pracy MPiPS-01.

Liczba osób wyłączonych z ewidencji bezrobotnych z powodu **podjęcia pracy** w stosunku do miesiąca poprzedniego zmniejszyła się o 739 osób (o 11,2%) i wyniosła 5 857 osób. Wśród osób wyłączonych z powodu podjęcia pracy 1 219 osób podjęło **pracę subsydiowaną** (o 30 osób, tj. o 2,4% mniej niż miesiąc wcześniej) a 4 638 osób podjęło **pracę niesubsydiowaną** (o 709 osób, tj. o 13,3% mniej niż miesiąc wcześniej). Spadek wyłączeń wśród osób, które podjęły pracę subsydiowaną wynikał głównie ze spadku podjęć pracy w ramach prac interwencyjnych (o 82 osoby, tj. o 20,6%).

Podsumowanie

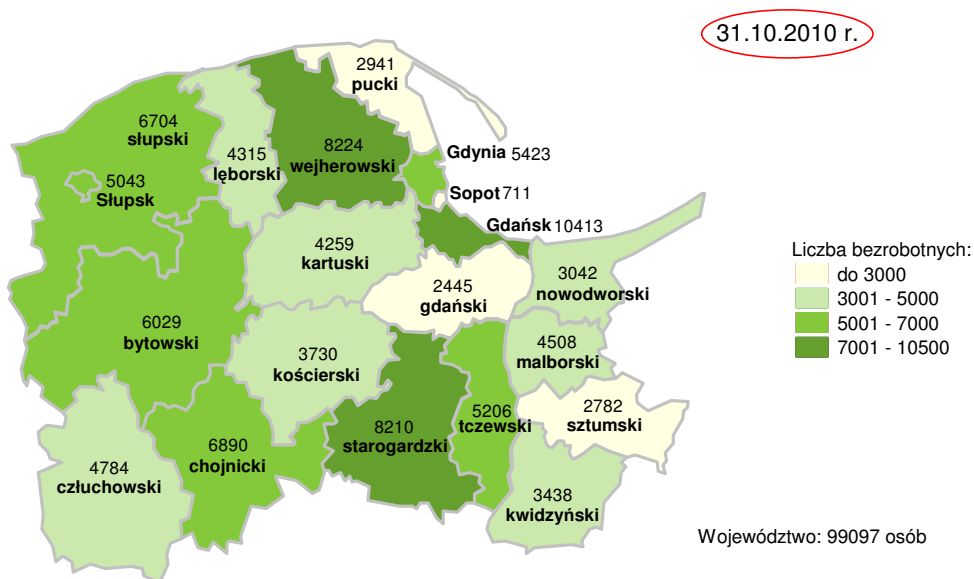
Na kształtowanie się liczby bezrobotnych w województwie pomorskim w październiku 2010 r. wpływ miały m.in.:

- niewiele większa liczba rejestracji bezrobotnych (16,5 tys. osób) niż wyłączeń (16,1 tys. osób);
- mniejsza niż we wrześniu 2010 r. liczba rejestracji bezrobotnych (o 1,2 tys. osób, tj. o 7,0%), głównie wynikająca ze spadku rejestrujących się po raz pierwszy;
- nieznacznie większa niż we wrześniu 2010r. liczba wyłączeń z ewidencji bezrobotnych (o 17 osób, tj. o 0,1%).

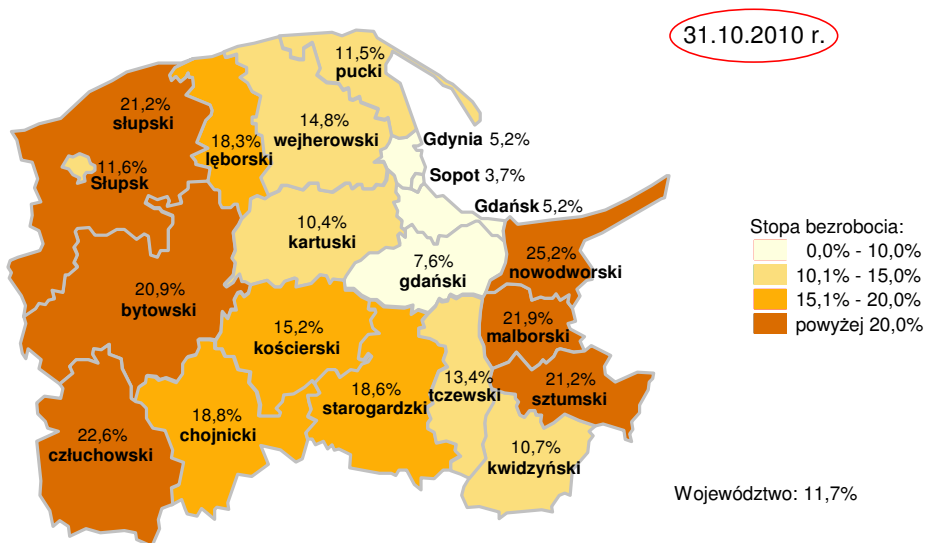
W kraju w październiku 2010 r. liczba bezrobotnych zarejestrowanych w powiatowych urzędach pracy wyniosła 1 818,6 tys. osób i w stosunku do września 2010 r. zwiększyła się o 6,0 tys. osób, tj. o 0,3%. Wzrost liczby bezrobotnych wystąpił w 12 na 16 województw (największy w woj. zachodniopomorskim o 1,6%). Największy spadek odnotowano w województwie świętokrzyskim (o 2,9%) i opolskim (o 2,3%). Stopa bezrobocia w kraju pozostała na niezmiennym poziomie i wyniosła 11,5% (w województwie pomorskim 11,7%). Najniższą stopę bezrobocia w Polsce odnotowano w Warszawie i Poznaniu (3,3%), w powiecie poznańskim (3,4%) oraz w Katowicach (3,5%).

Szczegółowe dane statystyczne o rynku pracy województwa pomorskiego dostępne są na stronie www.wup.gdansk.pl

Liczba bezrobotnych w powiatach województwa pomorskiego



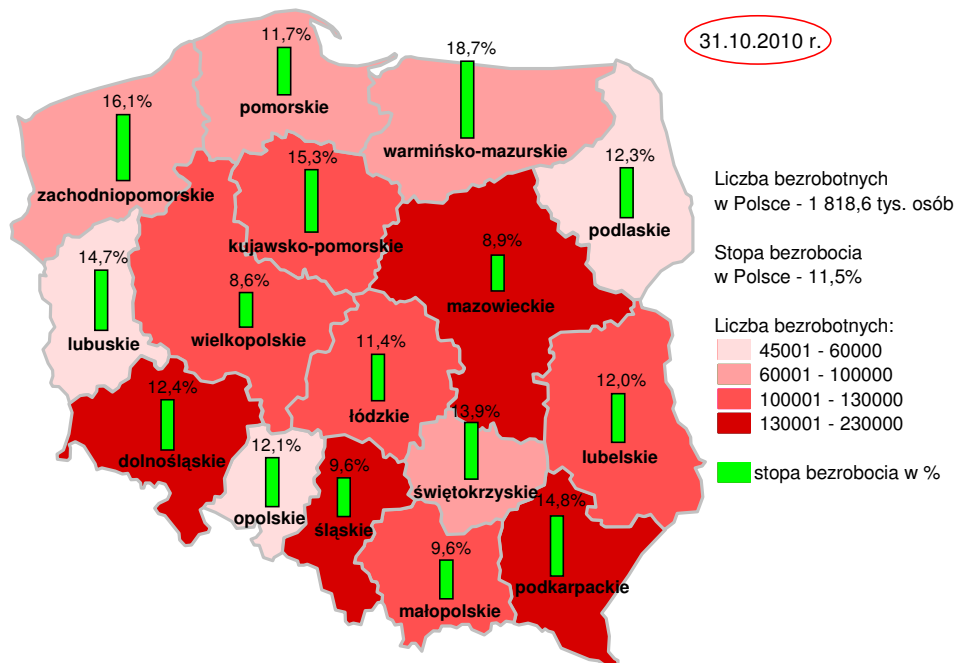
Stopa bezrobocia w powiatach województwa pomorskiego



Źródło: opracowanie własne na podstawie danych GUS.

Opracował: Ireneusz Rybiński, Wydział Planowania, Badań i Analiz, Zespół Badań i Analiz, Wojewódzki Urząd Pracy w Gdańsku.

Liczba bezrobotnych i stopa bezrobocia w Polsce



Źródło: opracowanie własne na podstawie danych GUS.
 Opracował: Ireneusz Rybiński, Wydział Planowania, Badań i Analiz, Zespół Badań i Analiz, Wojewódzki Urząd Pracy w Gdańsku.