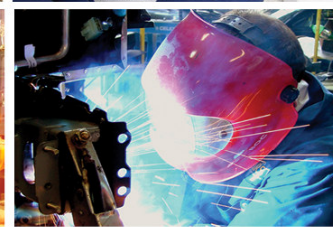
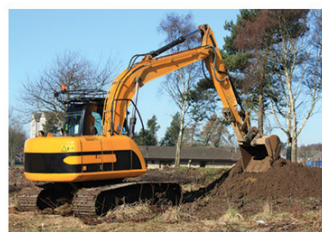
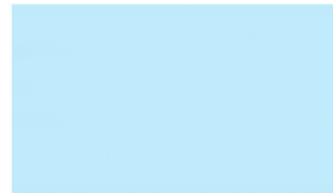




WOJEWÓDZKI URZĄD PRACY W GDAŃSKU
Partner w rozwoju. WUP. Pomorze

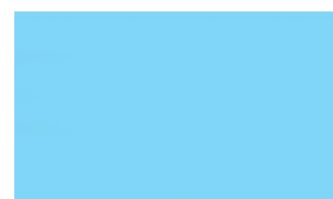
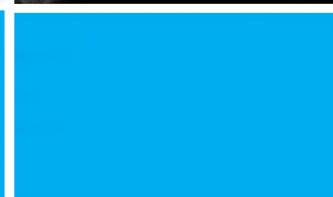
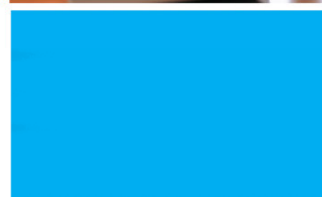


Informacja miesięczna o rynku pracy

województwo pomorskie

listopad

2011



Podstawowe informacje

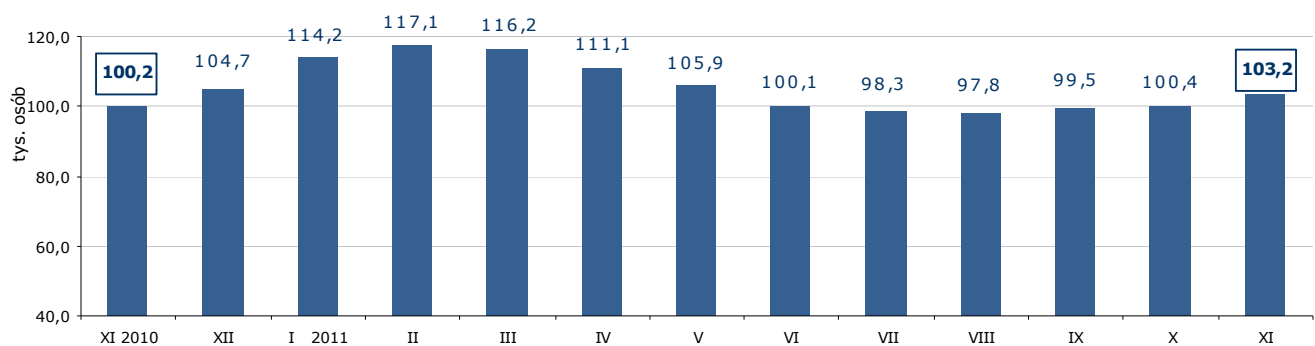
Województwo pomorskie	październik 2011	listopad 2011	zmiana		
			liczba	% / pkt proc.	
Bezrobotni zarejestrowani (stan w końcu miesiąca)	100 425	103 185	2 760	2,7%	↑
Stopa bezrobocia (stan w końcu miesiąca)	11,8%	12,1%	x	0,3 pkt proc.	↑
Wolne miejsca pracy i miejsca aktywizacji zawodowej zgłoszone w miesiącu	3 839	3 122	- 717	- 18,7%	↓
Przeciętne zatrudnienie w sektorze przedsiębiorstw (w tys.)	280,4	278,9	-1,5	-0,5%	↓
Przeciętne miesięczne wynagrodzenia brutto w sektorze przedsiębiorstw (w zł)	3 582,87	3608,53	25,66	0,7%	↑
Zwolnienia grupowe w miesiącu (liczba osób)	59	163	104	176,3%	↑

Źródło: Opracowanie własne na podstawie badań statystycznych rynku pracy MPIPS-01 oraz danych GUS.

Porównanie do listopada 2010 roku

- ⇒ W listopadzie 2011 r. liczba bezrobotnych zarejestrowanych w powiatowych urzędach pracy województwa pomorskiego wyniosła 103 185 osób i w stosunku do listopada 2010 r. (100 213 osób) była większa o 2 972 osoby, tj. o 3,0%.
- ⇒ W listopadzie 2011 r. zgłoszono do PUP 3 122 wolne miejsca pracy i miejsca aktywizacji zawodowej i w porównaniu do analogicznego okresu 2010 roku (3 656) liczba ta była mniejsza o 534 miejsca, tj. o 14,6%.
- ⇒ Stopa bezrobocia w listopadzie 2011 r. (12,1%) w porównaniu do listopada 2010 r. (11,8%) była wyższa o 0,3 pkt proc.
- ⇒ Przeciętne zatrudnienie w sektorze przedsiębiorstw w listopadzie 2011 r. wyniosło 278,9 tys. osób i było wyższe o 1,7% od notowanego w listopadzie ub. roku (274,3 tys. osób).
- ⇒ W listopadzie br. przeciętne miesięczne wynagrodzenie brutto w sektorze przedsiębiorstw wyniosło 3 608,53 zł i było wyższe o 5,6% w porównaniu z analogicznym miesiącem 2010 r. (3 416,79 zł).
- ⇒ W listopadzie 2011 r. zakłady pracy województwa pomorskiego dokonały zwolnień grupowych w liczbie 163 pracowników; w listopadzie ubiegłego roku zwolniono 303 osoby.

Liczba bezrobotnych w województwie pomorskim w latach 2010-2011

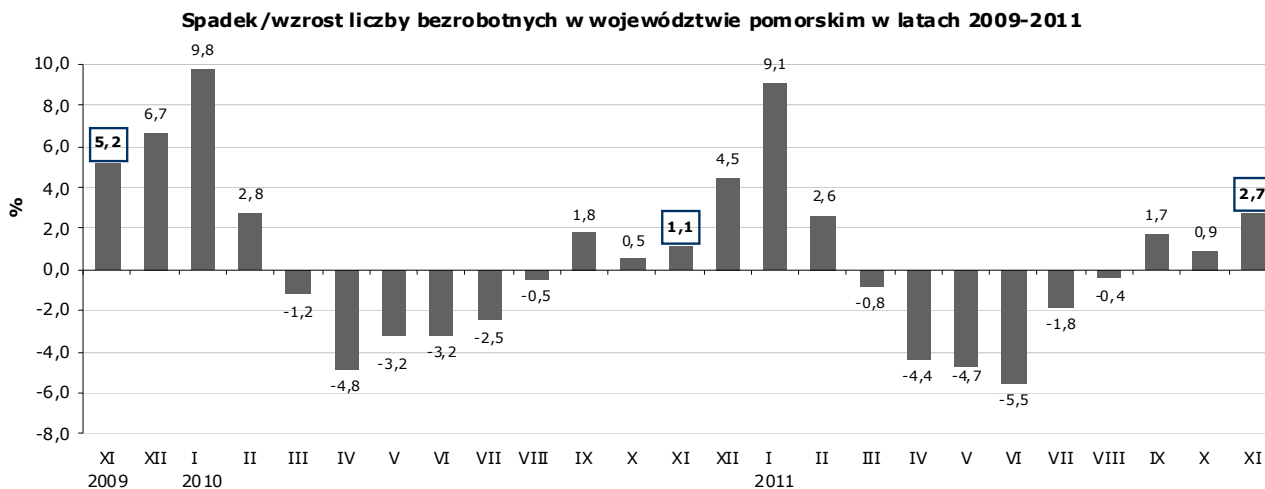


Źródło: Opracowanie własne na podstawie badań statystycznych rynku pracy MPIPS-01.

Województwo

Liczba bezrobotnych

W listopadzie 2011 r. liczba bezrobotnych zarejestrowanych w województwie pomorskim wyniosła 103 185 osób i w porównaniu do października 2011 r. zwiększyła się o 2,7% (o 2 760 osób).

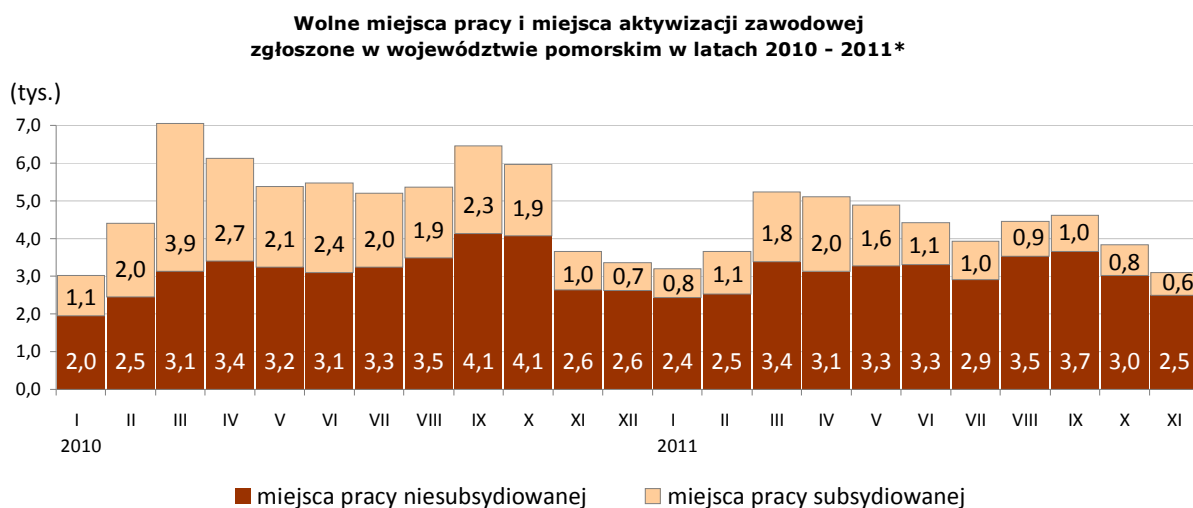


Źródło: Opracowanie własne na podstawie badań statystycznych rynku pracy MPiPS-01.

Wolne miejsca pracy i miejsca aktywizacji zawodowej

W listopadzie 2011 r. pracodawcy zgłosili do powiatowych urzędów pracy 3 122 wolne miejsca pracy i miejsca aktywizacji zawodowej, czyli o 717 (o 18,7%) miejsc mniej niż w miesiącu poprzednim. Większość zgłoszonych w listopadzie br. wolnych miejsc pracy i miejsc aktywizacji zawodowej stanowiły miejsca pracy niesubsydiowanej (80,3%; 2 507 miejsc). Jedynie co piąte miejsce pracy było subsydiowane (19,7%; 615 miejsc). Spadek ogólnej liczby wolnych miejsc pracy i miejsc aktywizacji zawodowej w listopadzie 2011 r. wynikał ze spadku liczby miejsc pracy niesubsydiowanej o 518 tj. o 17,1% oraz miejsc pracy subsydiowanej o 199 miejsc, tj. o 24,4%.

Według stanu na koniec miesiąca liczba wolnych miejsc pracy i miejsc aktywizacji zawodowej w Pomorskiem wyniosła 1 842.



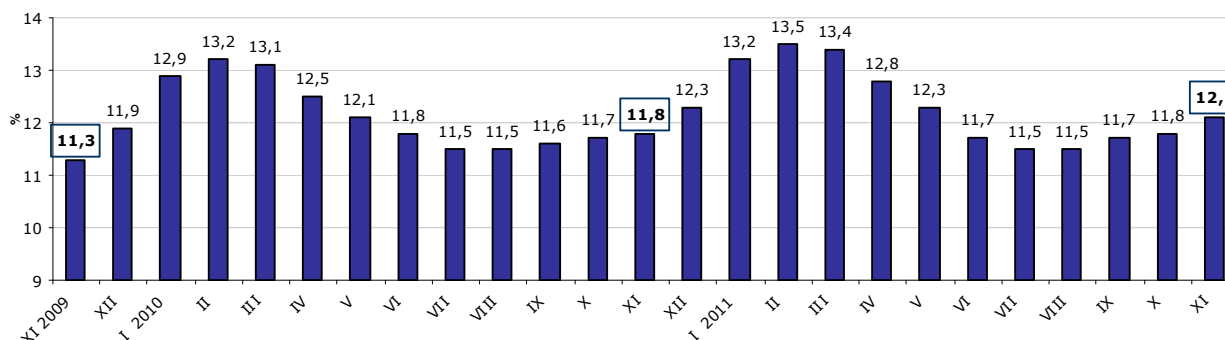
* Wolne miejsca pracy i miejsca aktywizacji zawodowej zgłoszone do PUP są sumą miejsc pracy subsydiowanej i niesubsydiowanej.

Źródło: Opracowanie własne na podstawie badań statystycznych rynku pracy MPiPS-01.

Stopa bezrobocia

W listopadzie 2011 r. stopa bezrobocia w województwie pomorskim wyniosła 12,1% i w stosunku do miesiąca poprzedniego zwiększyła się o 0,3 pkt proc.

Stopa bezrobocia w województwie pomorskim w latach 2009-2011



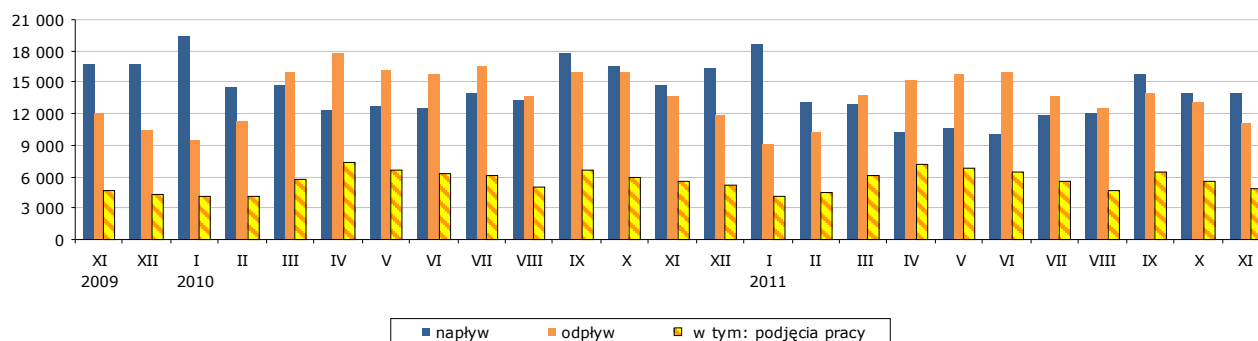
Źródło: Opracowanie własne na podstawie informacji GUS.

Napływ i odpływ bezrobotnych

W listopadzie 2011 r. zarejestrowało się w powiatowych urzędach pracy województwa pomorskiego 13 925 osób bezrobotnych, tj. o 90 osób (o 0,6%) mniej niż miesiąc wcześniej. Na spadek liczby rejestracji wpłynął spadek liczby bezrobotnych rejestrujących się *po raz pierwszy* o 316 osób (o 9,5%). W przypadku osób rejestrujących się *po raz kolejny* odnotowano wzrost o 226 osób (o 2,1%).

Z ewidencji bezrobotnych w listopadzie 2011 r. wyłączono 11 165 osób, tj. o 1 948 osób (o 14,9%) mniej niż w miesiącu ubiegłym. Wyłączeń z ewidencji dokonano przede wszystkim z powodu: podjęcia pracy – 4 778 osób (42,8% ogółu wyłączeń); niepotwierdzenia gotowości do pracy – 3 890 osób (34,8%); dobrowolnej rezygnacji ze statusu bezrobotnego – 728 osób (6,5%); rozpoczęcia szkolenia – 471 osób (4,2%).

Napływ i odpływ bezrobotnych oraz podjęcia pracy w województwie pomorskim w latach 2009-2011



Źródło: Opracowanie własne na podstawie badań statystycznych rynku pracy MPIPS-01.

Zatrudnianie cudzoziemców

W listopadzie 2011 r. pracodawcy złożyli w powiatowych urzędach pracy województwa pomorskiego 350 oświadczeń o zamiarze powierzenia wykonywania pracy obywatelom Republiki Białoruś, Republiki Gruzji, Republiki Mołdowy, Federacji Rosyjskiej i Ukrainy bez konieczności uzyskania zezwolenia na pracę (w tym 79,1% dotyczyło obywateli Ukrainy). Najwięcej cudzoziemców będzie wykonywało pracę w budownictwie (66,6%). Najwięcej cudzoziemców miało być zatrudnionych na umowę zlecenie (40,9%) oraz na umowę o pracę (32,6%). W porównaniu do października 2011 r. liczba oświadczeń była większa o 5 (o 1,4%).

W listopadzie 2010 r. pracodawcy złożyli w powiatowych urzędach pracy województwa pomorskiego 196 oświadczeń o zamiarze powierzenia pracy cudzoziemcom zza wschodniej granicy (w październiku 2010 r. - 244 oświadczenia).

Wybrane kategorie osób zarejestrowanych w powiatowych urzędach pracy

Według stanu na 30 listopada 2011 r.:

- liczba **bezrobotnych kobiet** wyniosła 59 529, tj. 57,7% ogółu bezrobotnych; w stosunku do października 2011 r. zwiększyła się o 987 osób, tj. o 1,7% (liczba bezrobotnych mężczyzn zwiększyła się o 1 773 osoby, tj. o 4,2% i wyniosła 43 656);
- **bezrobotne osoby posiadające prawo do zasiłku** – 19 818 (19,2% ogółu bezrobotnych); w stosunku do miesiąca poprzedniego wzrost o 705 osób, tj. o 3,7%;
- **osoby bezrobotne w okresie do 12 miesięcy od dnia ukończenia nauki (absolwenci)** – ich liczba wzrosła w stosunku do poprzedniego miesiąca o 310 osób (o 5,0%) i wyniosła 6 495 osób; zwiększył się także ich udział w ogólnej liczbie bezrobotnych (z 6,2% w październiku do 6,3% w listopadzie).
Wzrosła też, w stosunku do poprzedniego miesiąca, liczba **osób bezrobotnych, które ukończyły szkołę wyższą, do 27 roku życia** o 70 osób (o 6,0%); zwiększył się także ich udział w liczbie osób bezrobotnych w okresie do 12 miesięcy od dnia ukończenia nauki (z 18,9% w październiku do 19,1% w listopadzie).

W listopadzie 2011 r.:

- 509 osób nabyło uprawnienia do dodatku aktywizacyjnego w wyniku podjęcia zatrudnienia z własnej inicjatywy.
- 10 osób, posiadających obywatelstwo polskie, nabyło prawo do zasiłku za granicą i pobierało zasiłek transferowy w Polsce (w październiku 2011 r. – 15 osób).

Osoby bezrobotne będące w szczególnej sytuacji na rynku pracy zarejestrowane w powiatowych urzędach pracy województwa pomorskiego

Porównanie stanu na 31 października 2011 r. i 30 listopada 2011 r.

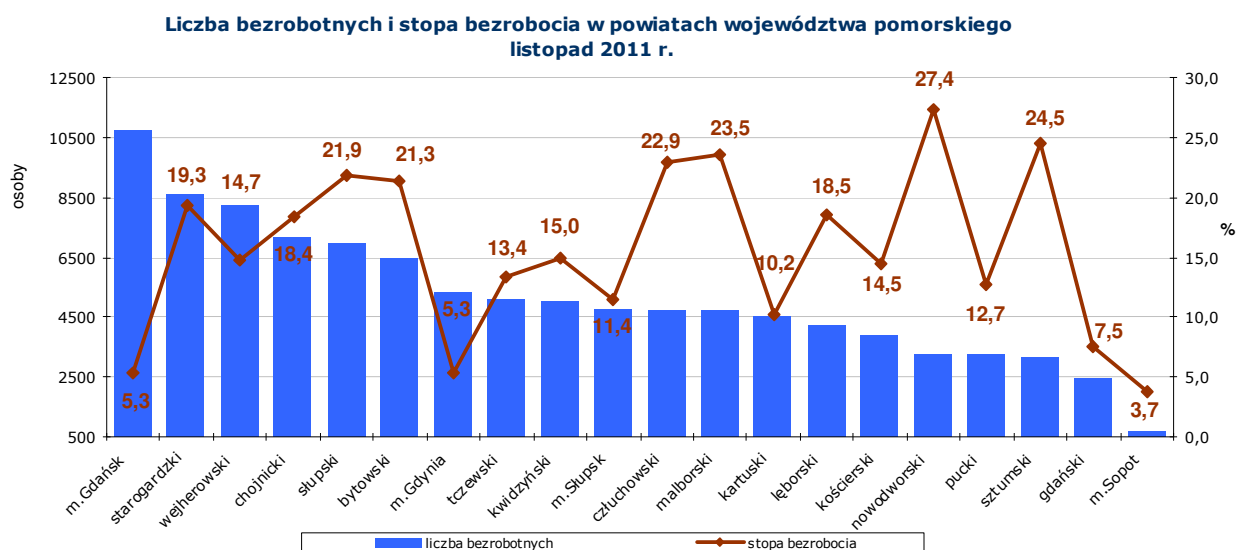
Kategorie osób bezrobotnych	Liczba osób bezrobotnych 31.10.2011 r.	Liczba osób bezrobotnych 30.11.2011 r.	Zmiana	Zmiana w %
Osoby bezrobotne będące w szczególnej sytuacji na rynku pracy razem	90 982	93 396	2 414	2,7
w tym:				
do 25 roku życia	22 811	23 314	503	2,2
długotrwale bezrobotne	44 681	45 426	745	1,7
kobiety, które nie podjęły zatrudnienia po urodzeniu dziecka	11 305	11 525	220	1,9
powyżej 50 roku życia	21 790	22 433	643	3,0
bez kwalifikacji zawodowych	31 799	32 476	677	2,1
bez doświadczenia zawodowego	21 333	21 715	382	1,8
bez wykształcenia średniego	57 657	59 623	1 966	3,4
samotnie wychowujące co najmniej jedno dziecko do 18 roku życia	10 385	10 631	246	2,4
które po odbyciu kary pozbawienia wolności nie podjęły zatrudnienia	1 441	1 525	84	5,8
niepełnosprawni	6 230	6 370	140	2,2
po zakończeniu realizacji kontraktu socjalnego	220	218	-2	-0,9

Źródło: Opracowanie własne na podstawie badań statystycznych rynku pracy MPIPS-01.

W listopadzie 2011 r. w porównaniu do miesiąca poprzedniego odnotowano wzrost ogólnej liczby osób bezrobotnych będących w szczególnej sytuacji na rynku pracy o 2 414 osób, tj. o 2,7%. Wzrost ten dotyczył prawie wszystkich kategorii osób będących w szczególnej sytuacji na rynku pracy, z wyjątkiem osób bezrobotnych, które zakończyły udział w realizacji kontraktu socjalnego (spadek o 2 osoby; o 0,9%). Największy procentowy wzrost odnotowano wśród osób bezrobotnych, które po odbyciu kary pozbawienia wolności nie podjęły zatrudnienia (o 84 osoby; 5,8%), osób bez wykształcenia średniego (o 1 966 osób; o 3,4%) oraz osób powyżej 50 roku życia (o 643 osoby; 3,0%). Osoby będące w szczególnej sytuacji na rynku pracy stanowiły 90,5% ogółu zarejestrowanych bezrobotnych (w październiku 2011 r. – 90,6%).

Powiaty

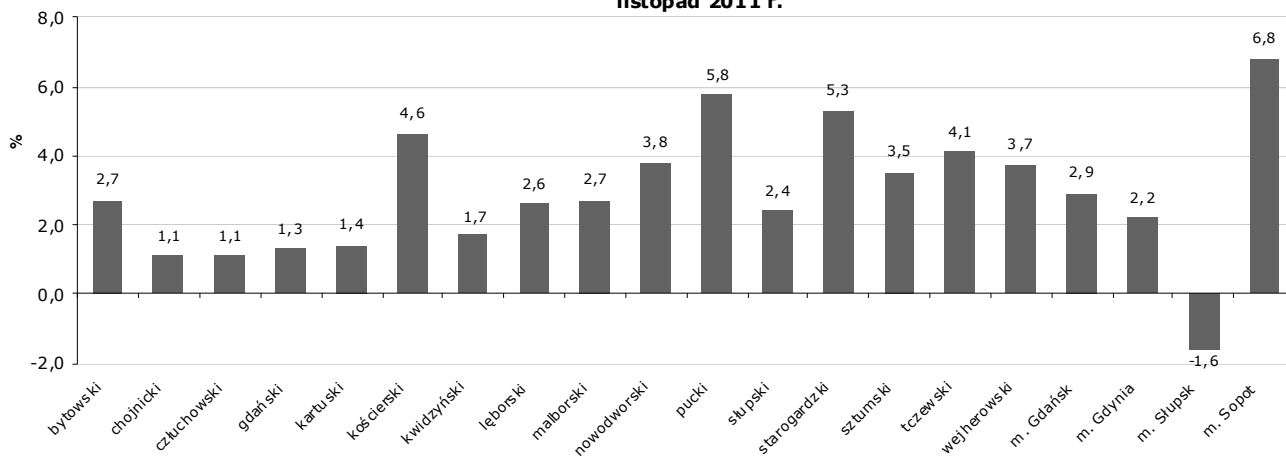
Liczba bezrobotnych i stopa bezrobocia



Źródło: Opracowanie własne na podstawie badań statystycznych rynku pracy MPiPS-01 oraz danych GUS.

Wzrost liczby bezrobotnych w listopadzie 2011 r. w porównaniu do miesiąca poprzedniego odnotowano w 19 powiatach województwa pomorskiego, największy w Sopocie o 6,8% (o 45 osób), w powiecie puckim o 5,8% (o 179 osób) oraz w powiecie starogardzkim o 5,3% (o 429 osób). Spadek liczby bezrobotnych wystąpił jedynie w Słupsku o 1,6% (o 75 osób).

Zmiana liczby bezrobotnych w powiatach województwa pomorskiego listopad 2011 r.

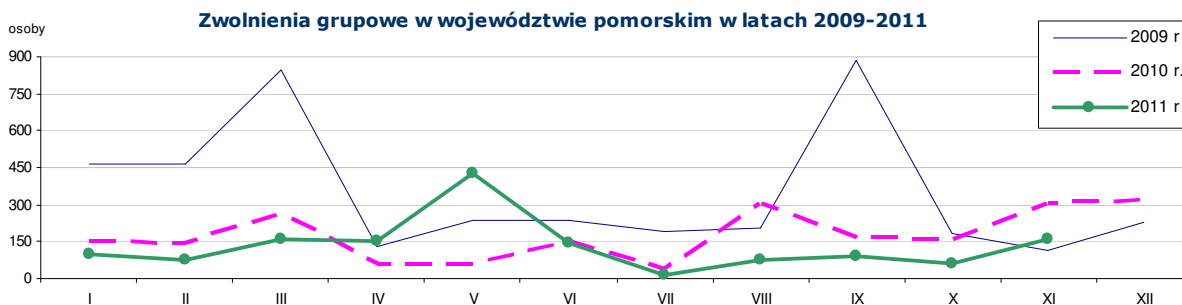


Źródło: Opracowanie własne na podstawie badań statystycznych rynku pracy MPiPS-01.

Wolne miejsca pracy i miejsca aktywizacji zawodowej

W listopadzie br. w województwie pomorskim odnotowano spadek wolnych miejsc pracy i miejsc aktywizacji zawodowej o 18,7% (o 717 miejsc). Spadek miejsc pracy nastąpił w 12 powiatach, względnie największy w powiecie kwidzińskim (o 65,8%; o 96 miejsc), natomiast największy spadek liczbowy odnotowano w Gdańsku (o 443 miejsca; o 44,0%). W 8 powiatach natomiast liczba wolnych miejsc pracy i miejsc aktywizacji zawodowej wzrosła, najbardziej w powiecie kartuskim (o 151 miejsc; o 314,6%).

Zgłoszenia zwolnień i zwolnienia grupowe



Źródło: Opracowanie własne na podstawie badań statystycznych rynku pracy MPIPS-01.

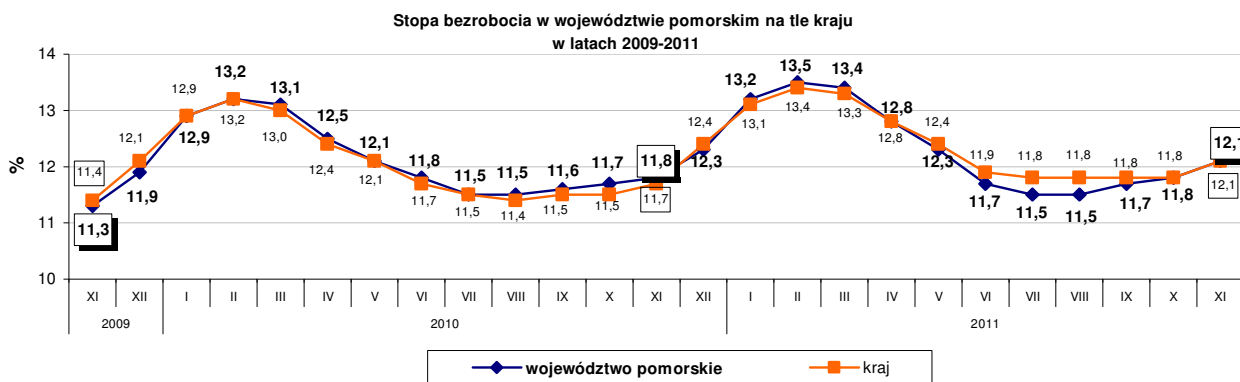
W listopadzie 2011 r. zakłady pracy z 4 powiatów województwa pomorskiego (człuchowski, tczewski, Gdańsk, Gdynia) **zgłosiły zamiar zwolnień grupowych** w liczbie **53** pracowników (dla porównania w miesiącu poprzednim zakłady pracy z 4 powiatów zgłosiły 91 pracowników). Zgłoszenia zwolnień w listopadzie 2011 r. dotyczyły głównie pracowników z zakładów pracy zajmujących się pomocą społeczną i obroną narodową.

W listopadzie 2011 r. zakłady pracy z 6 powiatów województwa pomorskiego (chojnicki, pucki, tczewski, wejherowski, Gdańsk, Gdynia) **dokonały zwolnień grupowych** w liczbie **163** pracowników (dla porównania w poprzednim miesiącu zakłady pracy z 5 powiatów zwolniły 59 pracowników). Pracodawcy, którzy przeprowadzili zwolnienia grupowe w listopadzie 2011 r. reprezentują m.in. produkcję statków i konstrukcji pływających oraz rybołówstwo w wodach morskich.

Kraj

W listopadzie 2011 r. liczba bezrobotnych zarejestrowanych w powiatowych urzędach pracy wyniosła 1 914,9 tys. osób i w stosunku do października 2011 r. zwiększyła się o 47,4 tys. osób, tj. o 2,5%. **Wzrost liczby bezrobotnych wystąpił we wszystkich województwach, największy w województwie lubelskim (o 3,7%)**. Stopa bezrobocia w kraju wzrosła o 0,3 pkt proc. i wyniosła 12,1%. Najniższą stopę bezrobocia w Polsce odnotowano w powiecie poznańskim (3,5%) oraz w Poznaniu (3,6%); najwyższą w powiecie sztybołwieckim w województwie mazowieckim (36,3%).

W listopadzie 2011 r. stopa bezrobocia w Pomorskiem, podobnie jak w ubiegłym miesiącu, była równa stopie bezrobocia dla kraju (12,1%).



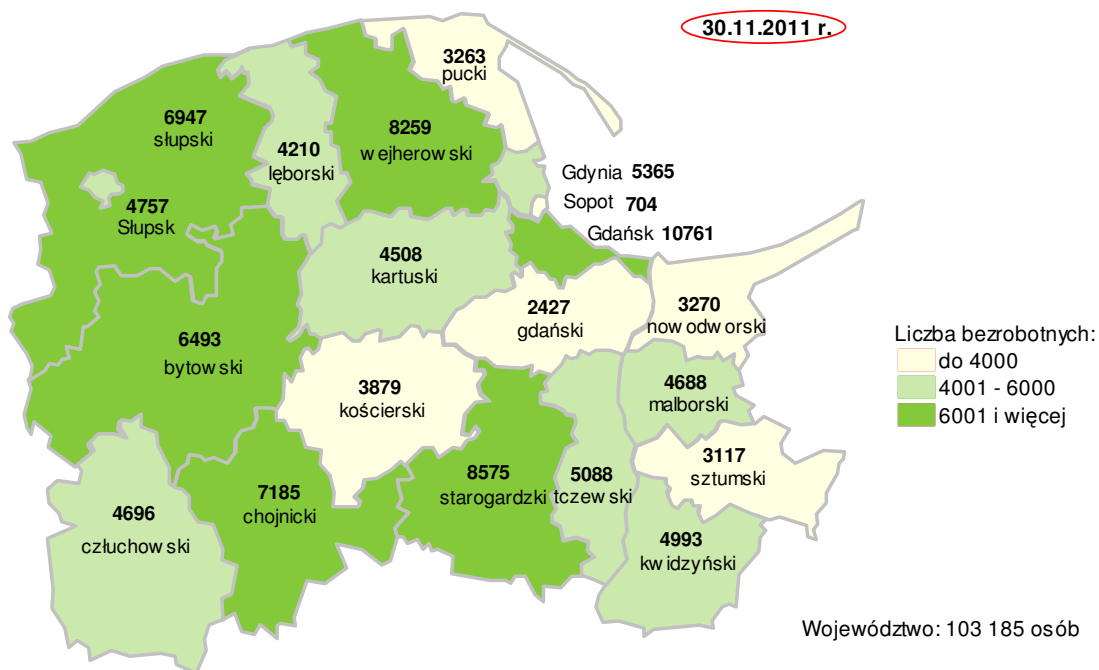
Źródło: Opracowanie własne na podstawie danych GUS.

Uwaga:

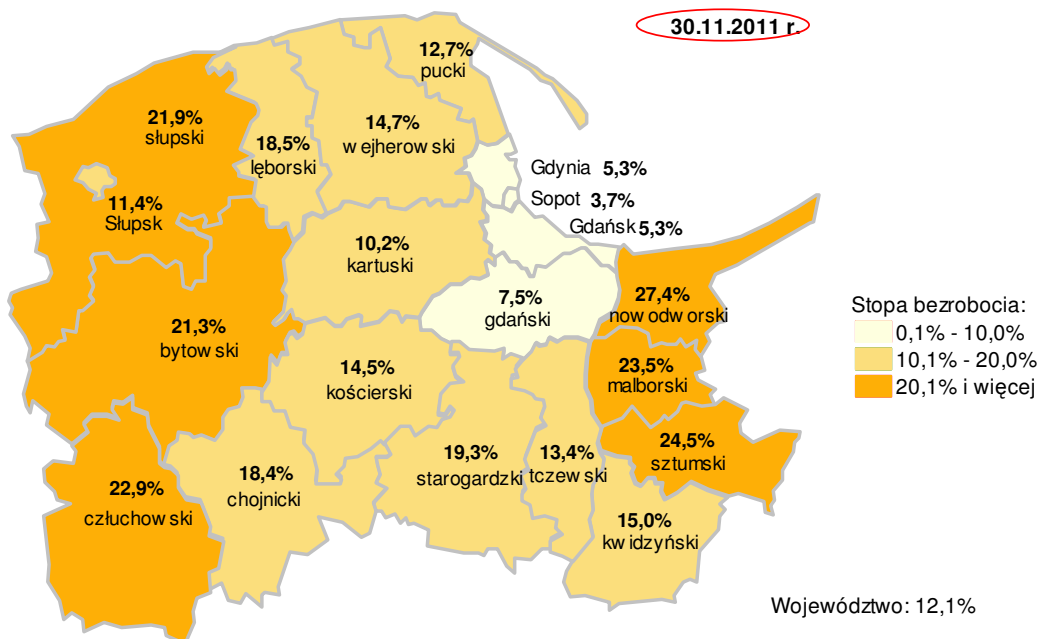
Prezentowane w tekście dane dotyczące stopy bezrobocia za grudzień 2010 r. i za okres od stycznia do sierpnia 2011 r. uwzględniają korektę stopy bezrobocia dokonaną przez GUS w październiku br.

Szczegółowe dane statystyczne o rynku pracy województwa pomorskiego dostępne są na stronie www.wup.gdansk.pl

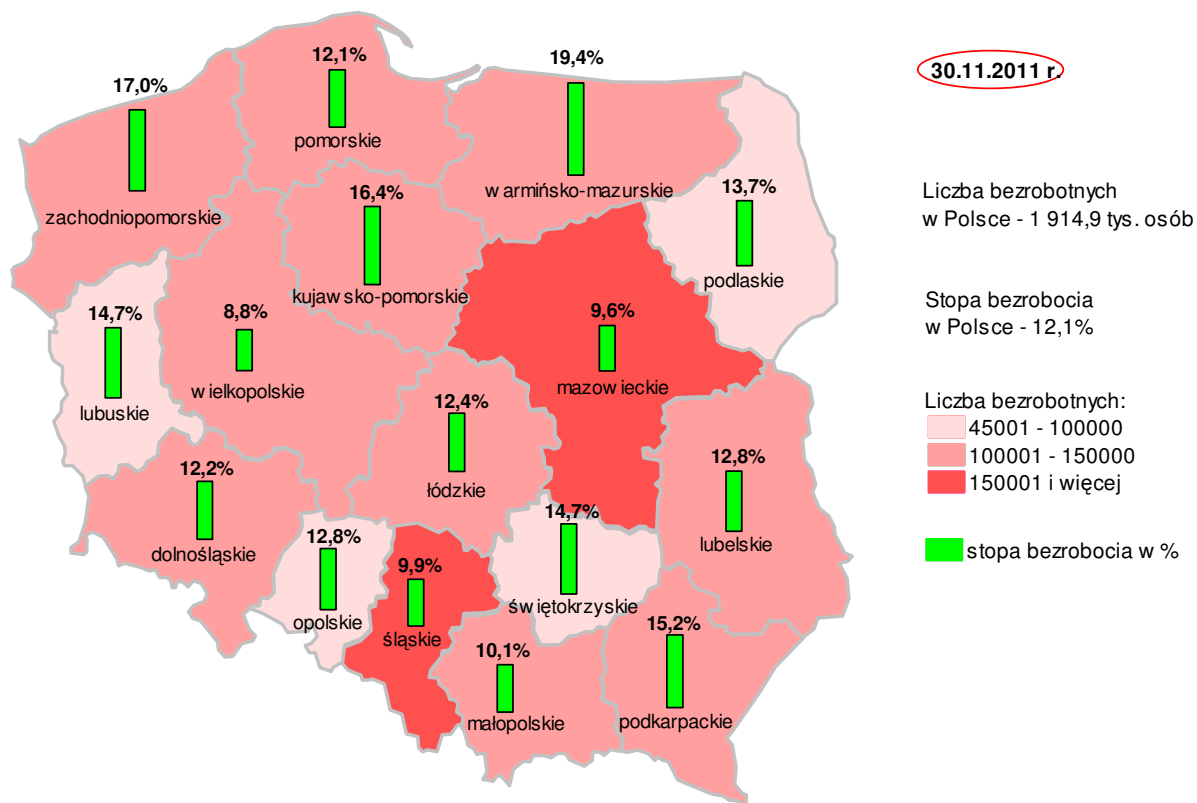
Liczba bezrobotnych w powiatach województwa pomorskiego



Stopa bezrobocia w powiatach województwa pomorskiego



Liczba bezrobotnych i stopa bezrobocia w Polsce



Źródło: Opracowanie własne na podstawie danych GUS
 Opracowała: Justyna Braczo – Wydział Planowania, Badań i Analiz, Zespół Badań i Analiz, Wojewódzki Urząd Pracy w Gdańsku