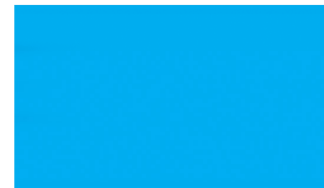




WOJEWÓDZKI URZĄD PRACY W GDAŃSKU
Partner w rozwoju. WUP. Pomorze

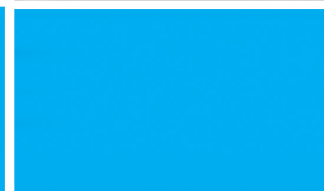
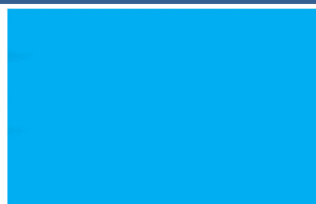


Informacja miesięczna
o rynku pracy

województwo pomorskie

2012

październik



Podstawowe informacje

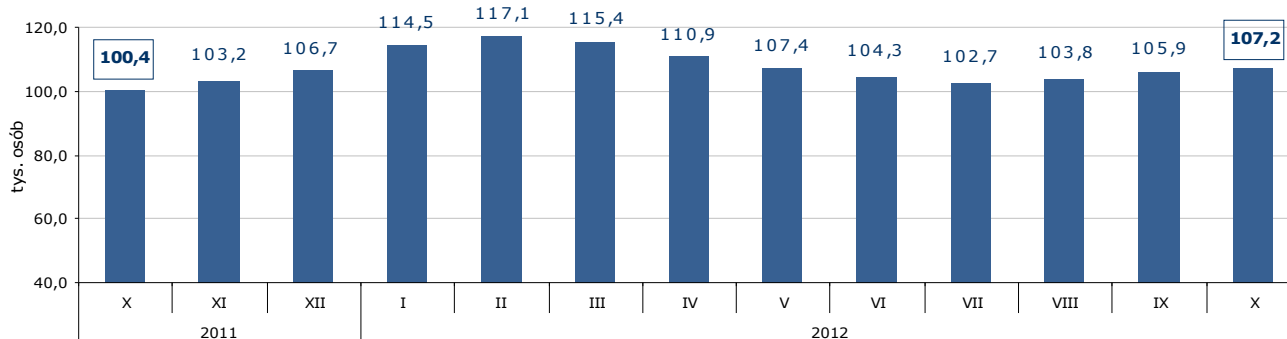
Województwo pomorskie	wrzesień 2012	październik 2012	zmiana		
			liczba	% / pkt proc.	
Bezrobotni zarejestrowani (stan w końcu miesiąca)	105 862	107 161	1 299	1,2%	↑
Stopy bezrobocia (stan w końcu miesiąca)	12,4%	12,6%	x	0,2 pkt proc.	↑
Wolne miejsca pracy i miejsca aktywizacji zawodowej zgłoszone w miesiącu	5 259	4 452	- 807	- 15,3%	↓
Przeciętne zatrudnienie w sektorze przedsiębiorstw (w tys. osób)	279,4	280,0	0,6	0,2%	↑
Przeciętne miesięczne wynagrodzenia brutto w sektorze przedsiębiorstw (w zł)	3 645,93	3 694,59	48,66	1,3%	↑
Zwolnienia grupowe w miesiącu (liczba osób)	314	505	191	60,8%	↑

Źródło: Opracowanie własne na podstawie badań statystycznych rynku pracy MPIPS-01 oraz danych GUS.

Porównanie do października 2011 roku

- ⇒ W październiku 2012 r. liczba bezrobotnych zarejestrowanych w powiatowych urzędach pracy województwa pomorskiego wyniosła 107 161 osób i w stosunku do października 2011 r. (100 425 osób) była większa o 6 736 osób, tj. o 6,7%.
- ⇒ W październiku 2012 r. zgłoszono do PUP 4 452 wolne miejsca pracy i miejsca aktywizacji zawodowej i w porównaniu do analogicznego okresu 2011 roku (3 839) liczba wolnych miejsc pracy była większa o 613, tj. o 16,0%.
- ⇒ Stopa bezrobocia w październiku 2012 r. (12,6%) była o 0,8 pkt proc. wyższa niż w październiku 2011 r. (11,8%).
- ⇒ Przeciętne zatrudnienie w sektorze przedsiębiorstw w październiku 2012 r. wyniosło 280,0 tys. osób i było nieznacznie niższe (0,1%) od notowanego w październiku 2011 r. (280,4 tys. osób).
- ⇒ W październiku 2012 r. przeciętne miesięczne wynagrodzenie brutto w sektorze przedsiębiorstw wyniosło 3 694,59 zł i było wyższe o 3,1% w porównaniu z analogicznym miesiącem 2011 r. (3 582,87 zł).
- ⇒ W październiku 2012 r. zakłady pracy województwa pomorskiego dokonały zwolnień grupowych w liczbie 505 pracowników; w październiku ubiegłego roku zwolniono 59 osób.

Liczba bezrobotnych w województwie pomorskim w latach 2011-2012



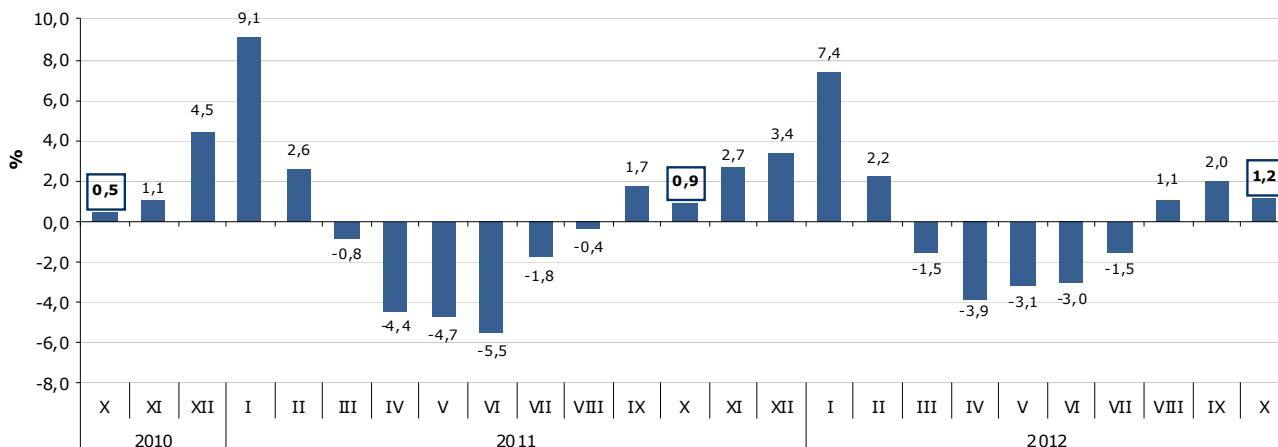
Źródło: Opracowanie własne na podstawie badań statystycznych rynku pracy MPIPS-01.

Województwo

Liczba bezrobotnych

W październiku 2012 r. liczba bezrobotnych zarejestrowanych w województwie pomorskim wyniosła 107 161 osób i w porównaniu do września 2012 r. zwiększyła się o 1,2% (o 1 299 osób).

Spadek/wzrost liczby bezrobotnych w województwie pomorskim w latach 2010-2012



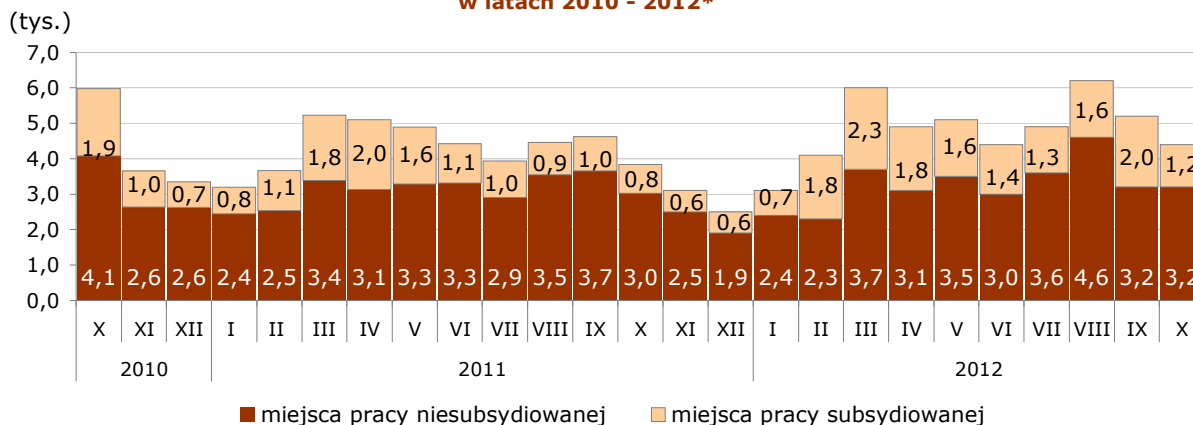
Źródło: Opracowanie własne na podstawie badań statystycznych rynku pracy MPIPS-01.

Wolne miejsca pracy i miejsca aktywizacji zawodowej

W październiku 2012 r. pracodawcy zgłosili do powiatowych urzędów pracy 4,5 tys. wolnych miejsc pracy i miejsc aktywizacji zawodowej, czyli o 0,8 tys. (o 15,3%) miejsc mniej niż w miesiącu poprzednim. Większość zgłoszonych w październiku wolnych miejsc pracy i miejsc aktywizacji zawodowej stanowiły miejsca pracy niesubsydiowanej (72,1%; 3,2 tys. miejsc). Miejsc pracy subsydiowanej było 1,2 tys. i stanowiły one 27,9% wszystkich zgłoszonych w październiku miejsc pracy. Spadek ogólnej liczby zgłoszonych wolnych miejsc pracy i miejsc aktywizacji zawodowej w październiku 2012 r. wynikał głównie ze spadku liczby miejsc pracy subsydiowanej o 39,2% (o 0,8 tys.). Liczba miejsc pracy niesubsydiowanej zmniejszyła się o 0,2% (o 6 miejsc pracy).

Według stanu na koniec miesiąca liczba wolnych miejsc pracy i miejsc aktywizacji zawodowej w Pomorskiem wyniosła 2 153.

Wolne miejsca pracy i miejsca aktywizacji zawodowej zgłoszone do powiatowych urzędów pracy województwa pomorskiego w latach 2010 - 2012*



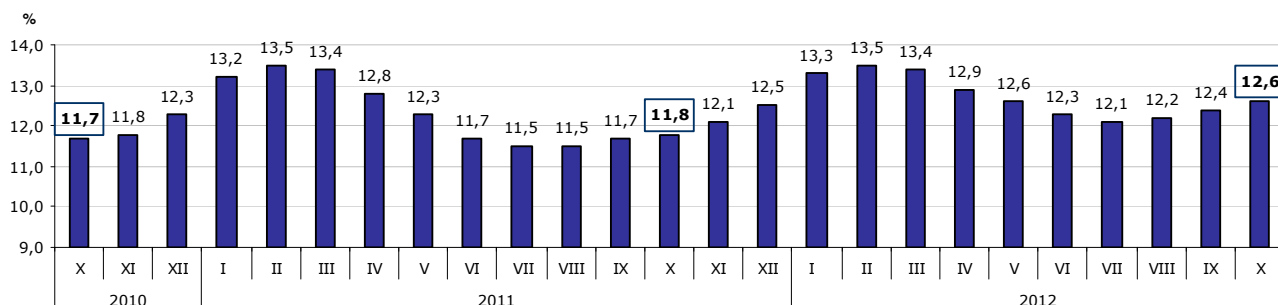
* Wolne miejsca pracy i miejsca aktywizacji zawodowej zgłoszone do PUP są sumą miejsc pracy subsydiowanej i niesubsydiowanej. Ewentualne różnice między danymi w tekście i na wykresie wynikają z zaokrągleń.

Źródło: Opracowanie własne na podstawie badań statystycznych rynku pracy MPIPS-01.

Stopa bezrobocia

W październiku 2012 r. stopa bezrobocia w województwie pomorskim wyniosła 12,6% i w stosunku do miesiąca poprzedniego zwiększyła się o 0,2 pkt proc.

Stopa bezrobocia w województwie pomorskim w latach 2010-2012*



Źródło: Opracowanie własne na podstawie informacji GUS.

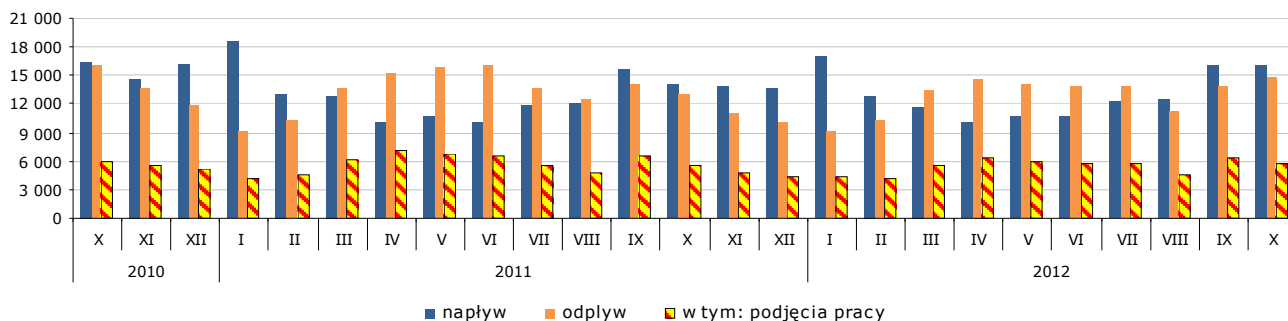
* Stopa bezrobocia za grudzień 2011 r. i za okres od stycznia do sierpnia 2012 r. uwzględnia korektę dokonaną przez GUS w październiku 2012 r.

Napływ i odpływ bezrobotnych

W październiku 2012 r. zarejestrowało się w powiatowych urzędach pracy województwa pomorskiego 16 076 osób bezrobotnych, tj. o 120 osób (o 0,8%) więcej niż miesiąc wcześniej. Na wzrost liczby rejestracji wpłynął wzrost liczby bezrobotnych rejestrujących się po raz kolejny o 864 osoby (o 7,8%). Odnotowano natomiast spadek liczby rejestrujących się po raz pierwszy o 744 osoby (o 15,3%).

Z ewidencji bezrobotnych w październiku 2012 r. wyłączono 14 777 osób, tj. o 848 osób (o 6,1%) więcej niż w miesiącu poprzednim. Wyłączeń z ewidencji dokonano m.in. z powodu: podjęcia pracy – 5 790 osób (39,2% ogółu wyłączeń), niepotwierdzenia gotowości do pracy – 4 800 osób (32,5%), rozpoczęcia szkolenia – 1 152 osoby (7,8%), rozpoczęcia stażu – 825 osób (5,6%) dobrowolnej rezygnacji ze statusu bezrobotnego – 770 osób (5,2%). W stosunku do miesiąca poprzedniego odnotowano znaczny wzrost (109,1%; 601 osób) wyłączeń bezrobotnych z powodu rozpoczęcia szkolenia.

Napływ i odpływ bezrobotnych oraz podjęcia pracy w województwie pomorskim w latach 2010-2012



Źródło: Opracowanie własne na podstawie badań statystycznych rynku pracy MPIPS-01.

Zatrudnianie cudzoziemców

W październiku 2012 r. pracodawcy złożyli w powiatowych urzędach pracy województwa pomorskiego 341 oświadczeń o zamiarze powierzenia wykonywania pracy obywatelom Republiki Białoruś, Republiki Mołdowy, Federacji Rosyjskiej, Ukrainy oraz Gruzji bez konieczności uzyskania zezwolenia na pracę (w tym 76,2% dotyczyło obywateli Ukrainy). Najwięcej cudzoziemców według oświadczeń będzie wykonywało pracę w przetwórstwie przemysłowym (49,9%). Większość cudzoziemców (53,7%) ma wykonywać pracę w oparciu o umowy cywilnoprawne (umowa zlecenie, umowa o dzieło). W porównaniu do września 2012 r. liczba oświadczeń była większa o 96 (o 39,2%).

W październiku 2011 r. pracodawcy złożyli w powiatowych urzędach pracy województwa pomorskiego 345 oświadczeń o zamiarze powierzenia pracy cudzoziemcom zza wschodniej granicy (we wrześniu 2011 r. – 549 oświadczeń).

Wybrane kategorie osób zarejestrowanych w powiatowych urzędach pracy

Według stanu na 31 października 2012 r.:

- **liczba bezrobotnych kobiet** wyniosła 60 709, tj. 56,7% ogółu bezrobotnych; w stosunku do września 2012 r. zwiększyła się o 447 osób, tj. o 0,7% (liczba bezrobotnych mężczyzn zwiększyła się o 852 osoby, tj. o 1,9% i wyniosła 46 452);
- **bezrobotne osoby posiadające prawo do zasiłku** – 20 307 (18,9% ogółu bezrobotnych); w stosunku do miesiąca poprzedniego wzrost o 646 osób, tj. o 3,3%;
- **osoby bezrobotne w okresie do 12 miesięcy od dnia ukończenia nauki (absolwenci)** – 6 072 (5,7% ogółu bezrobotnych; we wrześniu br. – 5,3%); w stosunku do września br. nastąpił ich wzrost o 478 osób, tj. o 8,5%;
- **osoby bezrobotne do 27 roku życia, które ukończyły szkołę wyższą** – 1 092 (ich udział w liczbie osób bezrobotnych w okresie do 12 miesięcy od dnia ukończenia nauki wyniósł 18,0%; we wrześniu br. – 19,0%); w stosunku do stanu z poprzedniego miesiąca ich liczba zwiększyła się o 28 osób, tj. o 2,6%;
- **osoby bezrobotne zamieszkałe na wsi** – 47 599 osób (44,4% ogółu bezrobotnych); najwyższy udział osób zamieszkałych na wsi w ogóle bezrobotnych odnotowano w powiecie kartuskim (84,8%) a najniższy w powiecie malborskim (38,3%).

W październiku 2012 r.:

- 616 osób nabyło uprawnienia do dodatku aktywizacyjnego w wyniku podjęcia zatrudnienia z własnej inicjatywy;
- 9 osób posiadających obywatelstwo polskie nabyło prawo do zasiłku za granicą i pobierało zasiłek transferowy w Polsce (we wrześniu 2012 r. – 15 osób).

Osoby bezrobotne będące w szczególnej sytuacji na rynku pracy zarejestrowane w powiatowych urzędach pracy województwa pomorskiego

Porównanie stanu na 30 września i 31 października 2012 r.

Kategorie osób bezrobotnych	Liczba osób bezrobotnych 30.09.2012 r.	Liczba osób bezrobotnych 31.10.2012 r.	Zmiana	Zmiana w %
Osoby bezrobotne będące w szczególnej sytuacji na rynku pracy razem	95 444	96 549	1 105	1,2
w tym:				
do 25 roku życia	22 291	22 601	310	1,4
długotrwale bezrobotne	48 767	48 824	57	0,1
kobiety, które nie podjęły zatrudnienia po urodzeniu dziecka	12 676	12 785	109	0,9
powyżej 50 roku życia	23 262	23 494	232	1,0
bez kwalifikacji zawodowych	32 991	33 077	86	0,3
bez doświadczenia zawodowego	21 171	21 206	35	0,2
bez wykształcenia średniego	60 289	61 241	952	1,6
samotnie wychowujące co najmniej jedno dziecko do 18 roku życia	11 494	11 585	91	0,8
które po odbyciu kary pozbawienia wolności nie podjęły zatrudnienia	1 565	1 557	- 8	- 0,5
niepełnosprawni	6 673	6 606	- 67	- 1,0
po zakończeniu realizacji kontraktu socjalnego	200	199	- 1	- 0,5

Źródło: Opracowanie własne na podstawie badań statystycznych rynku pracy MPIPS-01.

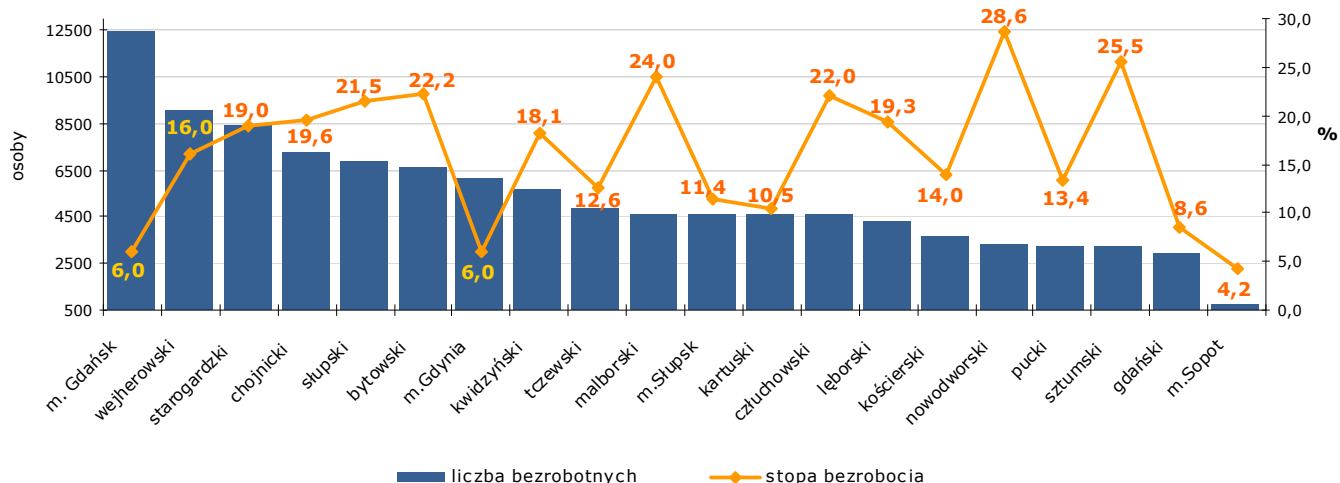
W październiku 2012 r. w porównaniu do miesiąca poprzedniego odnotowano wzrost ogólnej liczby osób bezrobotnych będących w szczególnej sytuacji na rynku pracy o 1 105 osób, tj. o 1,2%. Wzrost ten dotyczył 8 z 11 kategorii osób będących w szczególnej sytuacji na rynku pracy; największy wzrost odnotowano wśród osób bez wykształcenia średniego (o 1,6%; o 952 osoby). Niewielki spadek odnotowano wśród osób niepełnosprawnych (o 1,0%), osób, które po odbyciu kary pozbawienia wolności nie podjęły zatrudnienia (o 0,5%) oraz osób po zakończeniu realizacji kontraktu socjalnego (o 0,5%).

Osoby będące w szczególnej sytuacji na rynku pracy stanowiły 90,1% ogółu zarejestrowanych bezrobotnych (we wrześniu 2012 r. – 90,2%).

Powiaty

Liczba bezrobotnych i stopa bezrobocia

Liczba bezrobotnych i stopa bezrobocia w powiatach województwa pomorskiego
październik 2012 r.

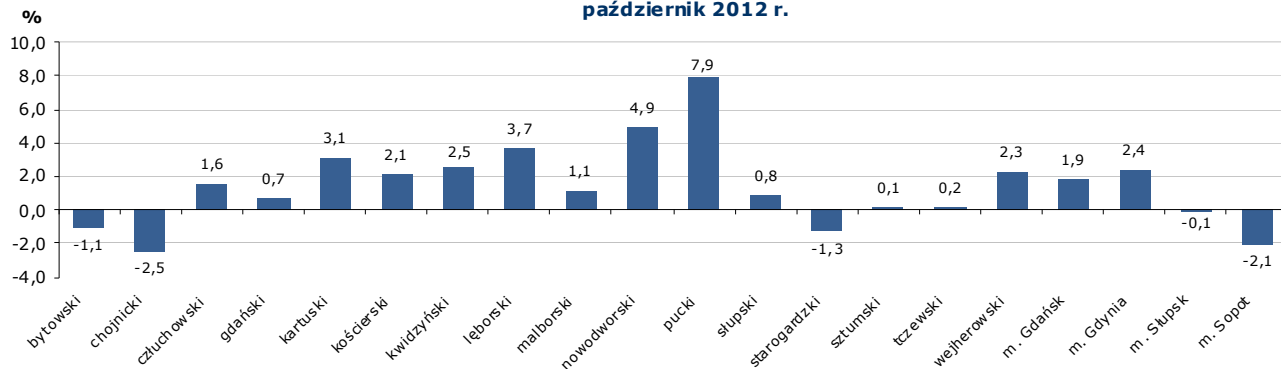


Źródło: Opracowanie własne na podstawie badań statystycznych rynku pracy MPIPS-01 oraz danych GUS.

Wzrost liczby bezrobotnych w październiku 2012 r. w porównaniu do miesiąca poprzedniego odnotowano w 15 powiatach województwa pomorskiego; największy w powiecie puckim o 7,9% (o 238 osób). W pozostałych powiatach regionu wzrost mieścił się w granicach od 0,1% w powiecie sztumskim do 4,9% w powiecie nowodworskim.

Spadek liczby bezrobotnych odnotowano w 5 powiatach województwa, największy w powiecie chojnickim o 2,5% (o 188 osób).

Spadek/wzrost liczby bezrobotnych w powiatach województwa pomorskiego
październik 2012 r.



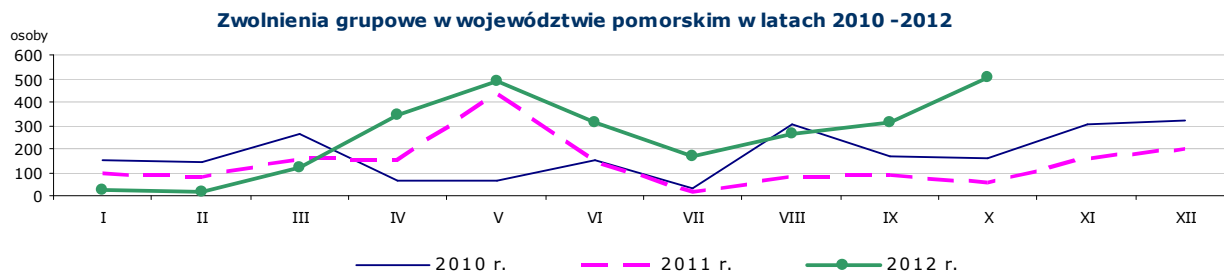
Źródło: Opracowanie własne na podstawie badań statystycznych rynku pracy MPIPS-01.

Wolne miejsca pracy i miejsca aktywizacji zawodowej

W październiku 2012 r. w województwie pomorskim odnotowano spadek zgłoszonych przez pracodawców wolnych miejsc pracy i miejsc aktywizacji zawodowej o 15,3% (o 807 miejsc). Spadek liczby zgłoszonych wolnych miejsc pracy i miejsc aktywizacji zawodowej odnotowano w 14 powiatach województwa. Największy spadek wolnych miejsc pracy odnotowano w powiecie kwidzińskim o 56,3%, tj. o 112 miejsc oraz w powiecie chojnickim o 51,6%, tj. o 204 miejsca pracy.

Wzrost miejsc pracy odnotowano w 6 powiatach, największy w Sopocie (o 37,9%, tj. o 11 miejsc).

Zgłoszenia zwolnień i zwolnienia grupowe



Źródło: Opracowanie własne na podstawie badań statystycznych rynku pracy MPIPS-01.

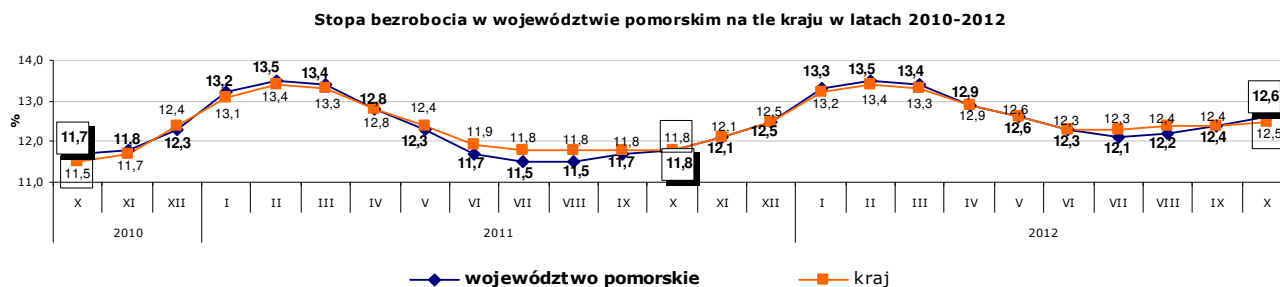
Jak wykazały sprawozdania PUP w październiku 2012 r. zakłady pracy z 6 powiatów województwa pomorskiego (chojnicki, kartuski, malborski, tczewski, Gdynia, Słupsk) **zgłosiły zamiar zwolnień grupowych** w liczbie 85 pracowników (dla porównania w miesiącu poprzednim zakłady pracy z 7 powiatów zgłosiły zamiar zwolnień grupowych dla 497 pracowników). Zgłoszenia zwolnień grupowych w październiku br. dotyczyły przede wszystkim pracowników z zakładów pracy zajmujących się przetwórstwem mleka i wyrobem serów, produkcją pozostałej odzieży wierzchniej oraz pozostałymi ubezpieczeniami osobowymi oraz ubezpieczeniami majątkowymi.

W październiku 2012 r. zakłady pracy z 7 powiatów województwa pomorskiego (kartuski, kwidzyński, malborski, wejherowski, Gdańsk, Gdynia, Słupsk) **dokonały zwolnień grupowych** w liczbie 505 pracowników (dla porównania w poprzednim miesiącu zakłady pracy z 9 powiatów zwolniły 314 pracowników). Pracodawcy, którzy przeprowadzili zwolnienia grupowe w październiku 2012 r. reprezentują m.in. produkcję autobusów, pozostałą działalność wspomagającą usługi finansowe, z wyłączeniem ubezpieczeń i funduszy emerytalnych, roboty budowlane związane ze wznoszeniem budynków mieszkalnych i niemieszkalnych oraz pozostałą sprzedaż detaliczną prowadzoną w niewyspecjalizowanych sklepach.

Kraj

W październiku 2012 r. liczba bezrobotnych zarejestrowanych w powiatowych urzędach pracy wyniosła 1 995,0 tys. osób i w stosunku do września 2012 r. zwiększyła się o 15,9 tys. osób, tj. o 0,8%. **Wzrost liczby bezrobotnych wystąpił w 14 województwach**, największy w województwie warmińsko-mazurskim o 2,0%. **Spadek liczby bezrobotnych** odnotowano w województwach lubuskim i świętokrzyskim, odpowiednio o 1,8% i 0,4%. Stopa bezrobocia w kraju wzrosła o 0,1 pkt proc. i wyniosła 12,5%. Najniższą stopę bezrobocia w Polsce odnotowano w Poznaniu (3,9%); najwyższą w powiecie szymborskim w województwie mazowieckim (36,1%).

W październiku 2012 r. stopa bezrobocia w Pomorskiem była wyższa od krajowej o 0,1 pkt proc. (12,6%).

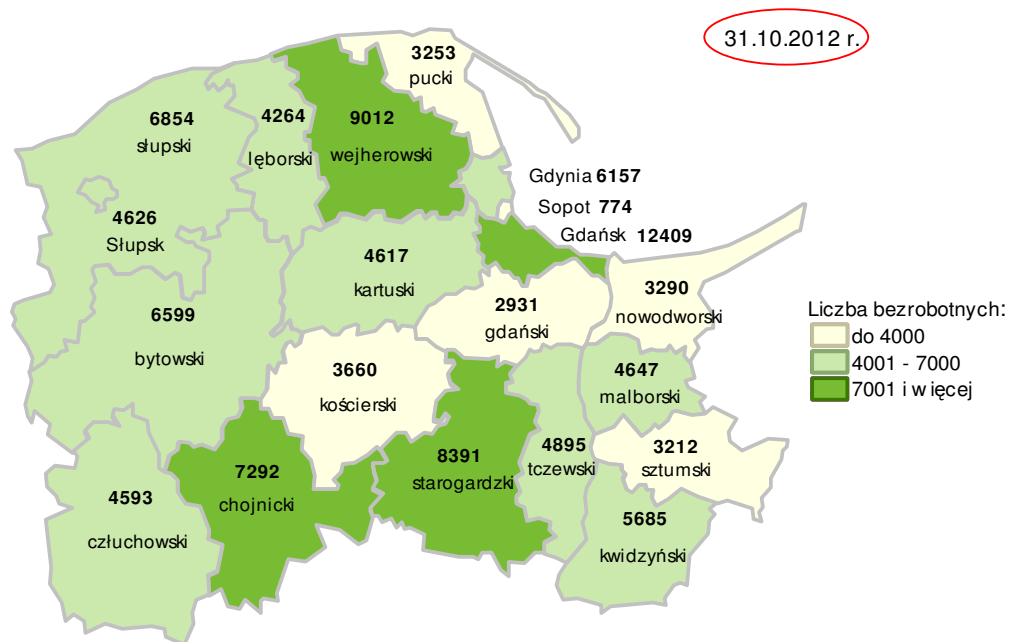


Źródło: Opracowanie własne na podstawie danych GUS.

Prezentowane dane dotyczące stopy bezrobocia za grudzień 2011 r. i za okres od stycznia do sierpnia 2012 r. uwzględniają korektę stopy bezrobocia dokonaną przez GUS w październiku 2012 r.

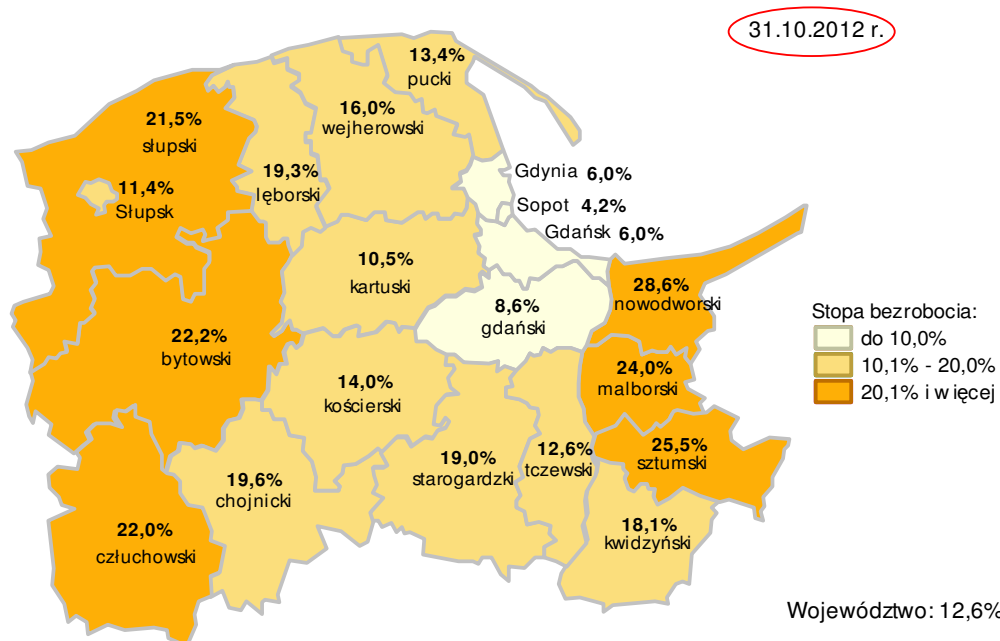
Szczegółowe dane statystyczne o rynku pracy województwa pomorskiego dostępne są na stronie www.wup.gdansk.pl

Liczba bezrobotnych w powiatach województwa pomorskiego



Województwo: 107 161 osób

Stopa bezrobocia w powiatach województwa pomorskiego



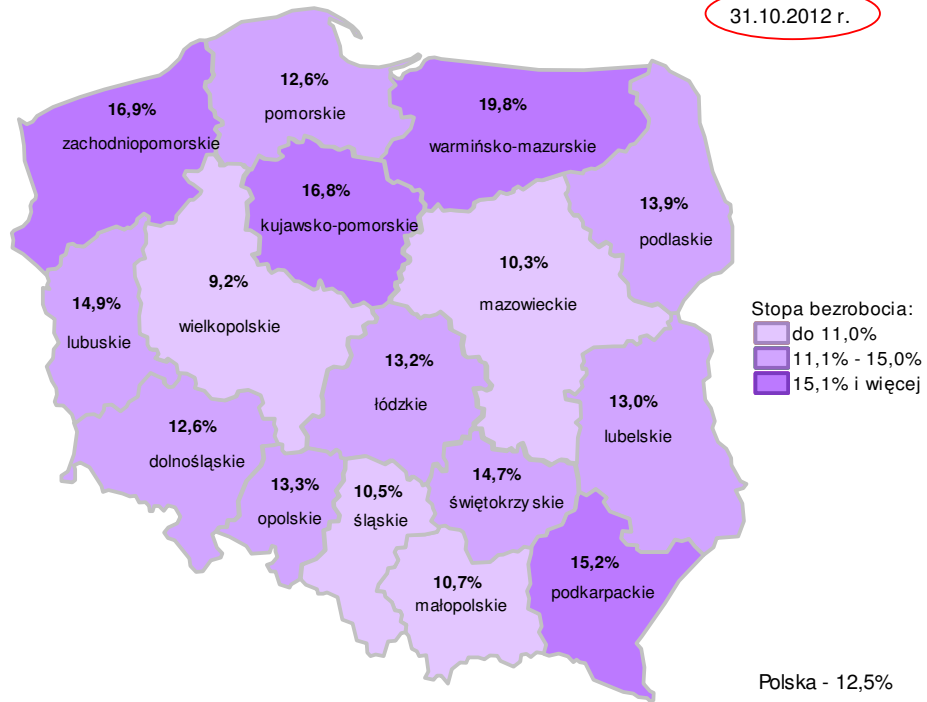
Województwo: 12,6%

Źródło: Opracowanie własne na podstawie danych GUS

Opracowała: Krystyna Lewandowska – Wydział Planowania, Badań i Analiz, Zespół Badań i Analiz, Wojewódzki Urząd Pracy w Gdańsku

Stopa bezrobocia w Polsce

31.10.2012 r.



Opracowanie własne na podstawie danych GUS

Opracowała: Krystyna Lewandowska – Wydział Planowania, Badań i Analiz, Zespół Badań i Analiz, Wojewódzki Urząd Pracy w Gdańsku

Źródło: