



WOJEWÓDZKI URZĄD PRACY W GDAŃSKU

Partner w rozwoju. WUP. Pomorze

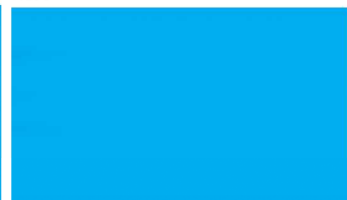
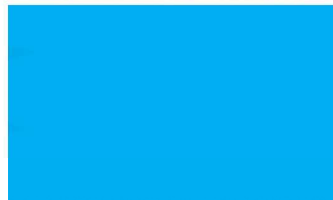
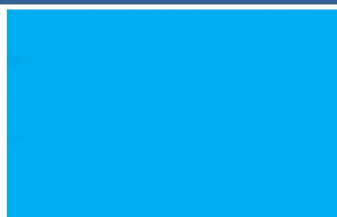


Informacja miesięczna
o rynku pracy

województwo pomorskie

2012

maj



Podstawowe informacje

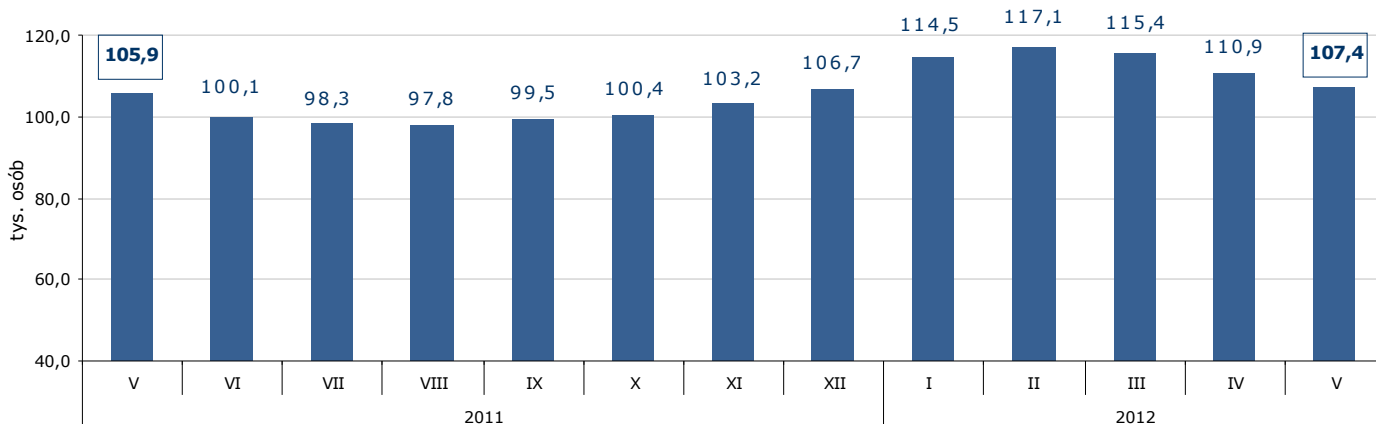
Województwo pomorskie	kwiecień 2012	maj 2012	zmiana		
			liczba	% / pkt proc.	
Bezrobotni zarejestrowani (stan w końcu miesiąca)	110 882	107 447	- 3 435	- 3,1%	↓
Stopa bezrobocia (stan w końcu miesiąca)	12,8%	12,5%	x	- 0,3 pkt proc.	↓
Wolne miejsca pracy i miejsca aktywizacji zawodowej zgłoszone w miesiącu	4 841	5 034	193	4,0%	↑
Przeciętne zatrudnienie w sektorze przedsiębiorstw (w tys. osób)	282,0	280,2	- 1,8	- 0,6%	↓
Przeciętne miesięczne wynagrodzenia brutto w sektorze przedsiębiorstw (w zł)	3733,21	3644,59	- 88,62	- 2,4%	↓
Zwolnienia grupowe w miesiącu (liczba osób)	347	486	139	40,1%	↑

Źródło: Opracowanie własne na podstawie badań statystycznych rynku pracy MPIPS-01 oraz danych GUS.

Porównanie do maja 2011 roku

- ⇒ W maju 2012 r. liczba bezrobotnych zarejestrowanych w powiatowych urzędach pracy województwa pomorskiego wyniosła 107 447 osób i w stosunku do maja 2011 r. (105 938 osób) była większa o 1 509 osób, tj. o 1,4%.
- ⇒ W maju 2012 r. zgłoszono do PUP 5 034 wolne miejsca pracy i miejsca aktywizacji zawodowej i w porównaniu do analogicznego okresu 2011 roku (4 886) liczba wolnych miejsc pracy była większa o 148, tj. o 3,0%.
- ⇒ Stopa bezrobocia w maju 2012 r. była o 0,2 pkt proc. wyższa niż w maju 2011 r. (12,3%).
- ⇒ Przeciętne zatrudnienie w sektorze przedsiębiorstw w maju 2012 r. wyniosło 280,2 tys. osób i było wyższe o 0,4% od notowanego w maju 2011 r. (279,1 tys. osób).
- ⇒ W maju 2012 r. przeciętne miesięczne wynagrodzenie brutto w sektorze przedsiębiorstw wyniosło 3 644,59 zł i było wyższe o 3,9% w porównaniu z analogicznym miesiącem 2011 r. (3 508,54 zł).
- ⇒ W maju 2012 r. zakłady pracy województwa pomorskiego dokonały zwolnień grupowych w liczbie 486 pracowników; w maju ubiegłego roku zwolniono 429 osób.

Liczba bezrobotnych w województwie pomorskim w latach 2011-2012



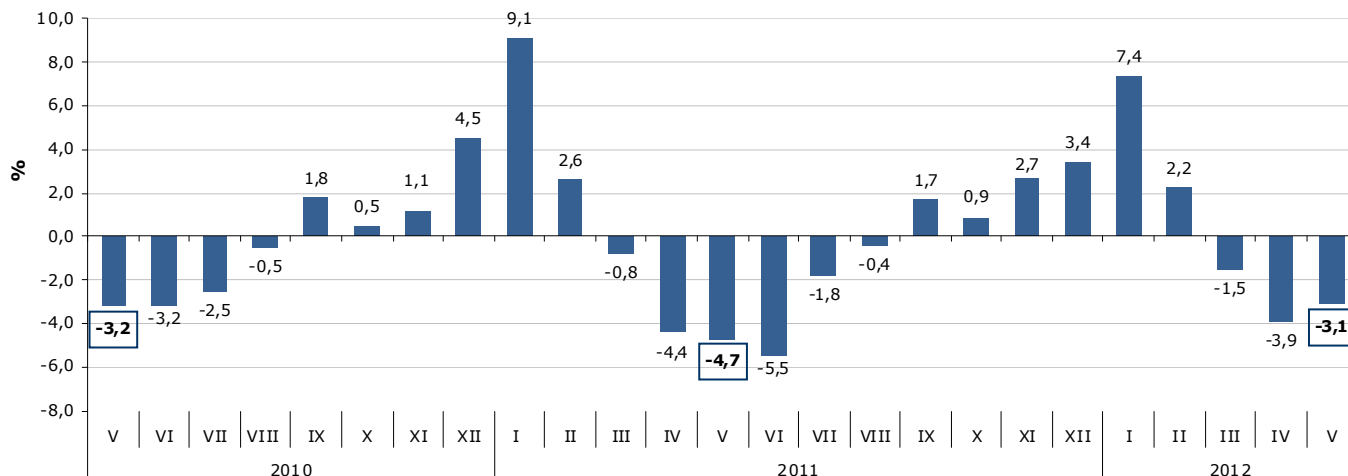
Źródło: Opracowanie własne na podstawie badań statystycznych rynku pracy MPIPS-01.

Województwo

Liczba bezrobotnych

W maju 2012 r. liczba bezrobotnych zarejestrowanych w województwie pomorskim wyniosła 107 477 osób i w porównaniu do kwietnia 2012 r. zmniejszyła się o 3,1% (o 3 435 osób).

Spadek/wzrost liczby bezrobotnych w województwie pomorskim w latach 2010-2012



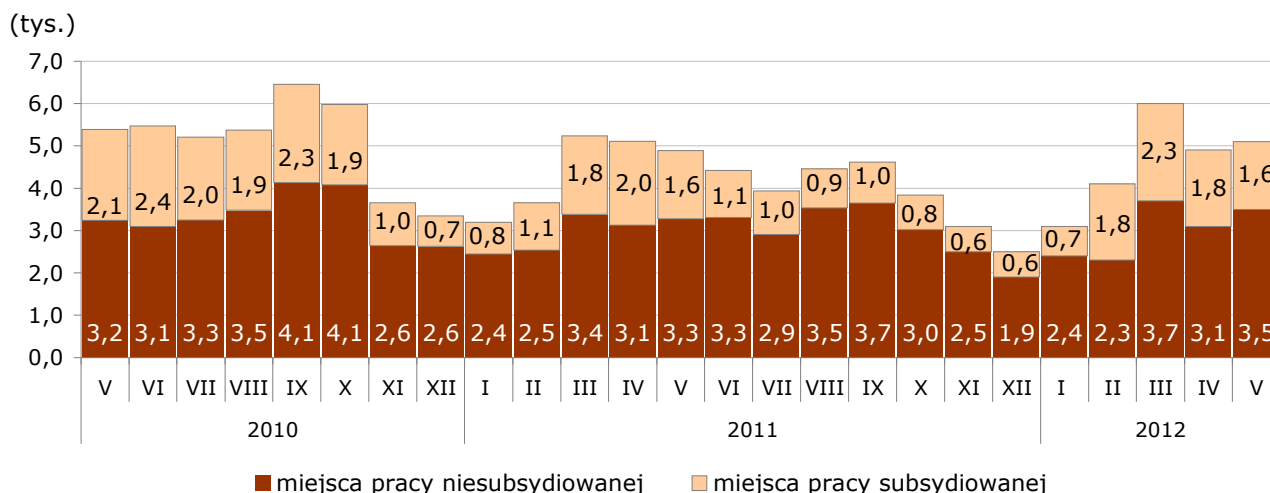
Źródło: Opracowanie własne na podstawie badań statystycznych rynku pracy MPIPS-01.

Wolne miejsca pracy i miejsca aktywizacji zawodowej

W maju 2012 r. pracodawcy zgłosili do powiatowych urzędów pracy 5 034 wolne miejsca pracy i miejsca aktywizacji zawodowej, czyli o 193 (o 4,0%) miejsca więcej niż w miesiącu poprzednim. Większość zgłoszonych w maju br. wolnych miejsc pracy i miejsc aktywizacji zawodowej stanowiły miejsca pracy niesubsydiowanej - 3 453 miejsca (68,6%). Miejsc pracy subsydiowanej było 1 581 i stanowiły one 31,4% wszystkich zgłoszonych w maju miejsc pracy. Wzrost ogólnej liczby wolnych miejsc pracy i miejsc aktywizacji zawodowej w maju 2012 r. wynikał ze wzrostu liczby miejsc pracy niesubsydiowanej o 0,4 tys. (o 12,4%). Liczba miejsc pracy subsydiowanej spadła o 0,2 tys. (o 10,6%).

Według stanu na koniec miesiąca liczba wolnych miejsc pracy i miejsc aktywizacji zawodowej w Pomorskiem wyniosła 2 756.

Wolne miejsca pracy i miejsca aktywizacji zawodowej zgłoszone w województwie pomorskim w latach 2010 - 2012*



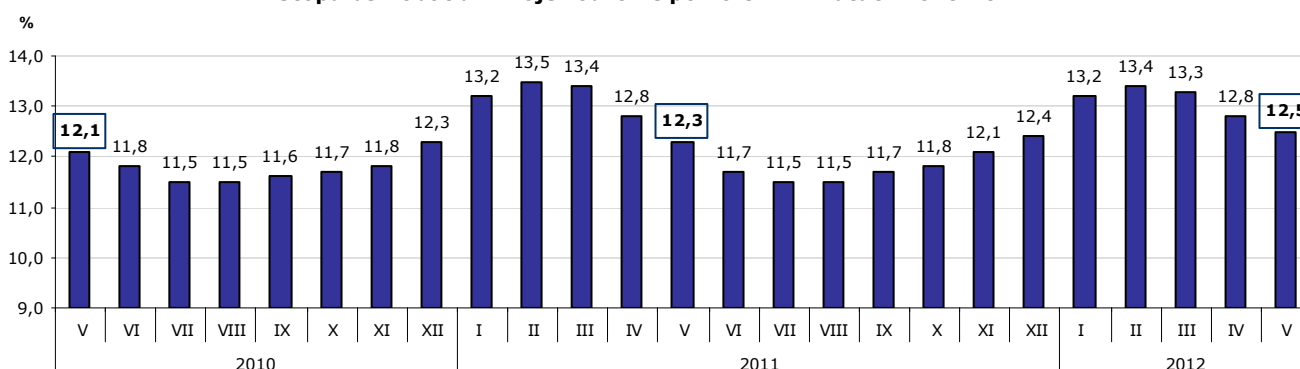
* Wolne miejsca pracy i miejsca aktywizacji zawodowej zgłoszone do PUP są sumą miejsc pracy subsydiowanej i niesubsydiowanej.

Źródło: Opracowanie własne na podstawie badań statystycznych rynku pracy MPIPS-01.

Stopa bezrobocia

W maju 2012 r. stopa bezrobocia w województwie pomorskim wyniosła 12,5% i w stosunku do miesiąca poprzedniego zmniejszyła się o 0,3 pkt proc.

Stopa bezrobocia w województwie pomorskim w latach 2010-2012



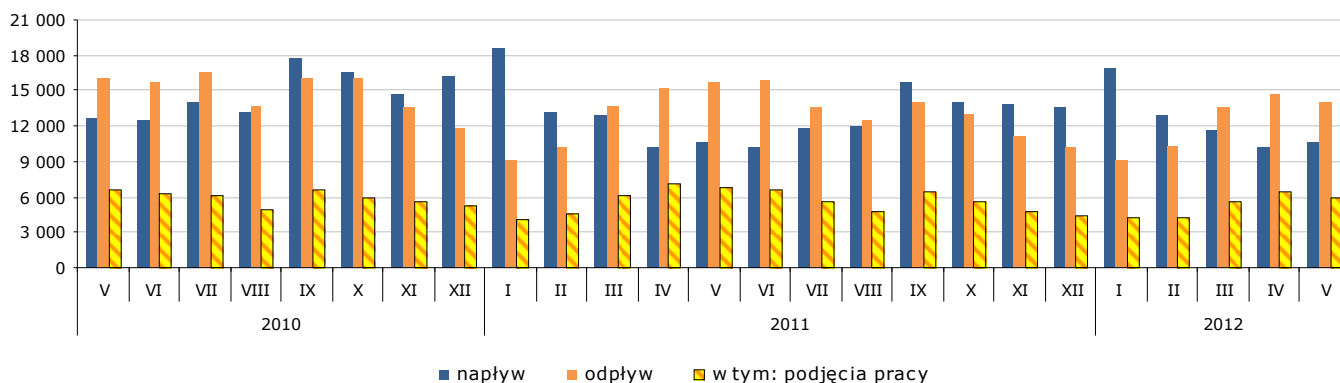
Źródło: Opracowanie własne na podstawie informacji GUS.

Napływ i odpływ bezrobotnych

W maju 2012 r. zarejestrowało się w powiatowych urzędach pracy województwa pomorskiego 10 615 osób bezrobotnych, tj. o 415 osób (o 4,1%) więcej niż miesiąc wcześniej. Na wzrost liczby rejestracji wpłynął wzrost liczby bezrobotnych rejestrujących się *po raz pierwszy* o 613 osób, tj. o 29,5% (liczba osób rejestrujących się *po raz kolejny* spadła o 198 osób, tj. o 2,4%).

Z ewidencji bezrobotnych w maju 2012 r. wyłączono 14 050 osób, tj. o 645 osób (o 4,4%) mniej niż w miesiącu ubiegłym. Wyłączeń z ewidencji dokonano przede wszystkim z powodu: podjęcia pracy – 6 005 osób (42,7% ogółu wyłączeń); niepotwierdzenia gotowości do pracy – 4 719 osób (33,6%); dobrowolnej rezygnacji ze statusu bezrobotnego – 770 osób (5,5%); rozpoczęcia szkolenia – 688 osób (4,9%); rozpoczęcia stażu – 685 osób (4,9%).

Napływ i odpływ bezrobotnych oraz podjęcia pracy w województwie pomorskim w latach 2010-2012



Źródło: Opracowanie własne na podstawie badań statystycznych rynku pracy MPIPS-01.

Zatrudnianie cudzoziemców

W maju 2012 r. pracodawcy złożyli w powiatowych urzędach pracy województwa pomorskiego 420 oświadczeń o zamiarze powierzenia wykonywania pracy obywatelom Republiki Białoruś, Republiki Mołdowy, Federacji Rosyjskiej, Ukrainy i Gruzji bez konieczności uzyskania zezwolenia na pracę (w tym 78,8% dotyczyło obywateli Ukrainy). Najwięcej cudzoziemców według oświadczeń będzie wykonywać pracę w budownictwie (49,8%). Najwięcej cudzoziemców ma wykonywać pracę w oparciu o umowę o dzieło (41,9%). W porównaniu do kwietnia 2012 r. liczba oświadczeń była mniejsza o 135 (o 24,3%).

W maju 2011 r. pracodawcy złożyli w powiatowych urzędach pracy województwa pomorskiego 518 oświadczeń o zamiarze powierzenia pracy cudzoziemcom zza wschodniej granicy (w kwietniu 2011 r. – 450 oświadczeń).

Wybrane kategorie osób zarejestrowanych w powiatowych urzędach pracy

Według stanu na 31 maja 2012 r.:

- liczba **bezrobotnych kobiet** wyniosła 59 894, tj. 55,7% ogółu bezrobotnych; w stosunku do kwietnia 2012 r. zmniejszyła się o 1 225 osób, tj. o 2,0% (liczba bezrobotnych mężczyzn zmniejszyła się o 2 210 osób, tj. o 4,4% i wyniosła 47 553);
- **bezrobotne osoby posiadające prawo do zasiłku** – 20 648 (19,2% ogółu bezrobotnych); w stosunku do miesiąca poprzedniego spadek o 1 054 osoby, tj. o 4,9%;
- **osoby długotrwale bezrobotne** – w stosunku do kwietnia br. ich liczba spadła o 656 osób (o 1,3%) do poziomu 48 607 osób, jednak ich udział w ogóle bezrobotnych wzrósł o 0,8 pkt proc. z poziomu 44,4% do 45,2%;
- **osoby bez wykształcenia średniego** – ich liczba obniżyła się o 2 504 osoby, tj. o 3,8%, do poziomu 62 696; ich udział w ogóle wyniósł 58,4% (w kwietniu br. – 58,8%);
- **osoby bezrobotne w okresie do 12 miesięcy od dnia ukończenia nauki (absolwenci)** – 4 350 (4,0% ogółu bezrobotnych; w kwietniu br. – 3,4%); w stosunku do kwietnia br. nastąpił wzrost ich liczby o 542 osoby, tj. o 14,2%;
- **osoby bezrobotne do 27 roku życia, które ukończyły szkołę wyższą** – 1 054 (ich udział w liczbie osób bezrobotnych w okresie do 12 miesięcy od dnia ukończenia nauki wyniósł 24,2%; w kwietniu br. – 30,1%); w stosunku do stanu z poprzedniego miesiąca ich liczba zmniejszyła się o 94 osoby, tj. o 8,2%.

W maju 2012 r.:

- 716 osób nabyło uprawnienia do dodatku aktywizacyjnego w wyniku podjęcia zatrudnienia (w tym w wyniku podjęcia zatrudnienia z własnej inicjatywy 715 osób);
- 8 osób posiadających obywatelstwo polskie nabyło prawo do zasiłku za granicą i pobierało zasiłek transferowy w Polsce (w kwietniu 2012 r. – 9 osób).

Osoby bezrobotne będące w szczególnej sytuacji na rynku pracy zarejestrowane w powiatowych urzędach pracy województwa pomorskiego

Porównanie stanu na 30 kwietnia 2012 r. i 31 maja 2012 r.

Kategorie osób bezrobotnych	Liczba osób bezrobotnych 30.04.2012 r.	Liczba osób bezrobotnych 31.05.2012 r.	Zmiana	Zmiana w %
Osoby bezrobotne będące w szczególnej sytuacji na rynku pracy razem	100 166	97 133	- 3 033	- 3,0
w tym:				
do 25 roku życia	22 957	22 007	- 950	- 4,1
długotrwale bezrobotne	49 263	48 607	- 656	- 1,3
kobiety, które nie podjęły zatrudnienia po urodzeniu dziecka	12 330	12 301	- 29	- 0,2
powyżej 50 roku życia	24 619	24 157	- 462	- 1,9
bez kwalifikacji zawodowych	34 910	33 992	- 918	- 2,6
bez doświadczenia zawodowego	21 633	21 112	- 521	- 2,4
bez wykształcenia średniego	65 200	62 696	- 2 504	- 3,8
samotnie wychowujące co najmniej jedno dziecko do 18 roku życia	11 640	11 398	- 242	- 2,1
które po odbyciu kary pozbawienia wolności nie podjęły zatrudnienia	1 740	1 671	- 69	- 4,0
niepełnosprawni	6 878	6 805	- 73	- 1,1
po zakończeniu realizacji kontraktu socjalnego	234	226	- 8	- 3,4

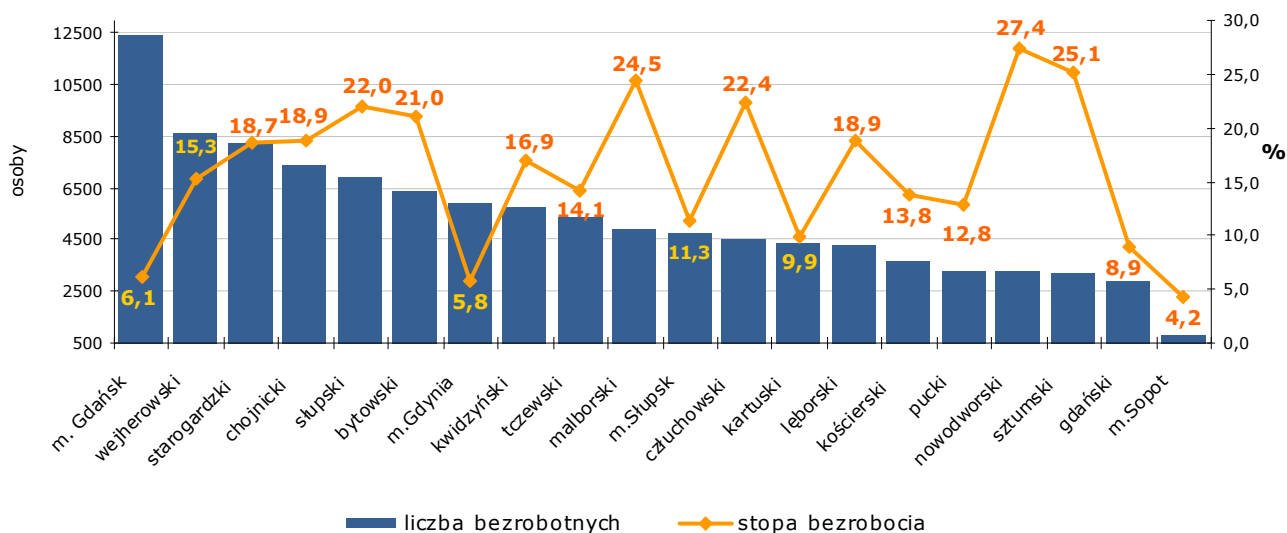
Źródło: Opracowanie własne na podstawie badań statystycznych rynku pracy MPIPS-01.

W maju 2012 r. w porównaniu do miesiąca poprzedniego odnotowano spadek ogólnej liczby osób bezrobotnych będących w szczególnej sytuacji na rynku pracy o 3 033 osoby, tj. o 3,0%. Spadek ten dotyczył wszystkich kategorii osób będących w szczególnej sytuacji na rynku pracy. Największy względny spadek odnotowano wśród osób bezrobotnych do 25 roku życia o 4,1% (o 950 osób) oraz osób, które po odbyciu kary pozbawienia wolności nie podjęły zatrudnienia o 4,0% (o 69 osób). Osoby będące w szczególnej sytuacji na rynku pracy stanowiły 90,4% ogółu zarejestrowanych bezrobotnych (w kwietniu br. – 90,3%).

Powiaty

Liczba bezrobotnych i stopa bezrobocia

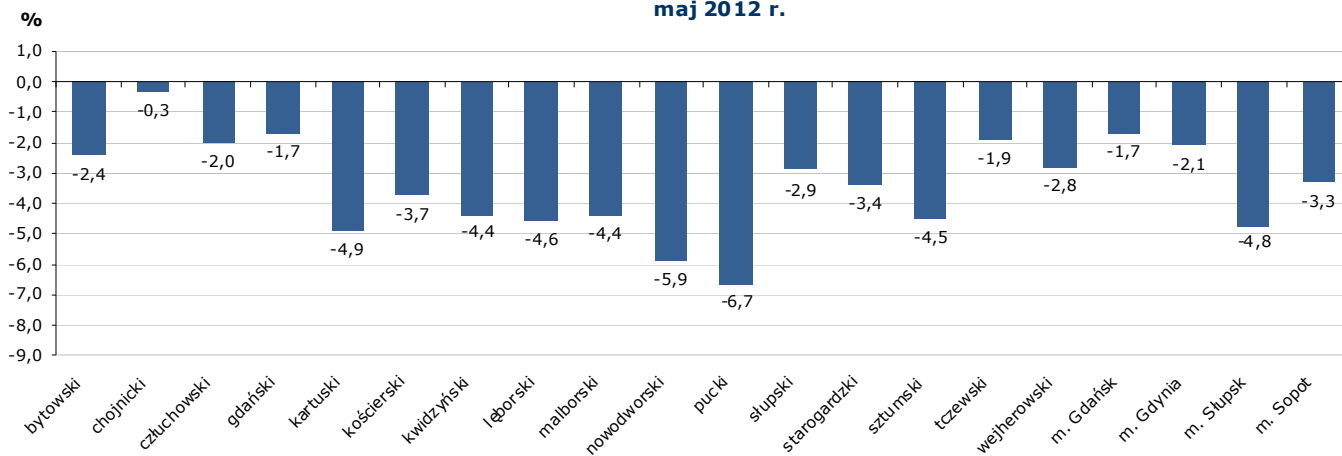
Liczba bezrobotnych i stopa bezrobocia w powiatach województwa pomorskiego maj 2012 r.



Źródło: Opracowanie własne na podstawie badań statystycznych rynku pracy MPiPS-01 oraz danych GUS.

Spadek liczby bezrobotnych w maju 2012 r. w porównaniu do miesiąca poprzedniego odnotowano we wszystkich powiatach województwa pomorskiego; największy w powiatach: puckim o 6,7% (o 239 osób) i nowodworskim o 5,9% (o 203 osoby).

Spadek liczby bezrobotnych w powiatach województwa pomorskiego maj 2012 r.

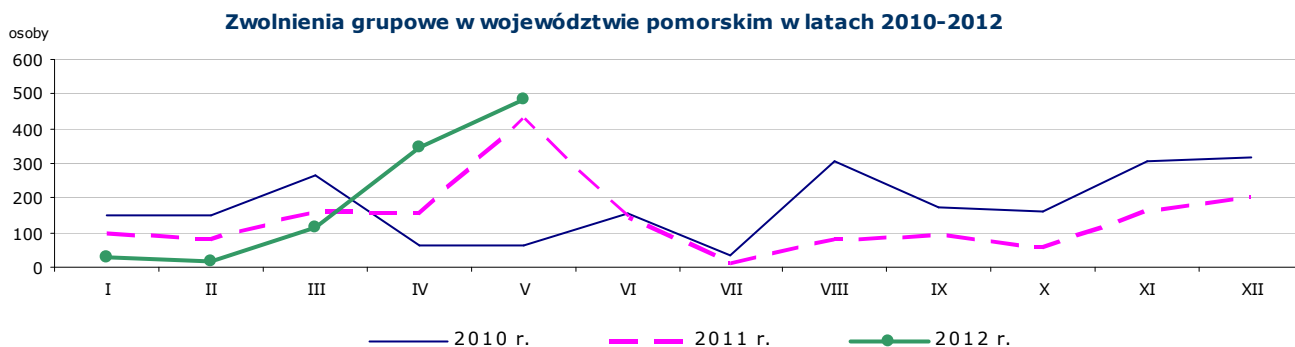


Źródło: Opracowanie własne na podstawie badań statystycznych rynku pracy MPiPS-01.

Wolne miejsca pracy i miejsca aktywizacji zawodowej

W maju 2012 r. w województwie pomorskim odnotowano wzrost zgłoszonych przez pracodawców wolnych miejsc pracy i miejsc aktywizacji zawodowej o 4,0% (o 193 miejsca). Wzrost liczby zgłoszonych wolnych miejsc pracy i miejsc aktywizacji zawodowej odnotowano w 10 powiatach, największy w powiecie nowodworskim (o 67,8%; o 99 miejsc) i w Gdyni (o 53,5%; o 123 miejsca). W pozostałych 10 powiatach liczba zgłoszonych wolnych miejsc pracy i miejsc aktywizacji zawodowej spadła, najbardziej w Sopocie (o 56,8%; o 21 miejsc).

Zgłoszenia zwolnień i zwolnienia grupowe



Źródło: Opracowanie własne na podstawie badań statystycznych rynku pracy MPIPS-01.

Jak wykazały sprawozdania PUP w maju 2012 r. zakłady pracy z 4 powiatów województwa pomorskiego (chojnicki, wejherowski, Gdańsk, Gdynia) **zgłosiły zamiar zwolnień grupowych** w liczbie **117** pracowników (dla porównania w miesiącu poprzednim zakłady pracy z 8 powiatów zgłosiły zamiar zwolnień grupowych dla 682 pracowników). Zgłoszenia zwolnień grupowych w miesiącu maju br. dotyczyły pracowników z zakładów pracy zajmujących się m.in. kierowaniem podstawowymi rodzajami działalności publicznej oraz pośrednictwem pieniężnym.

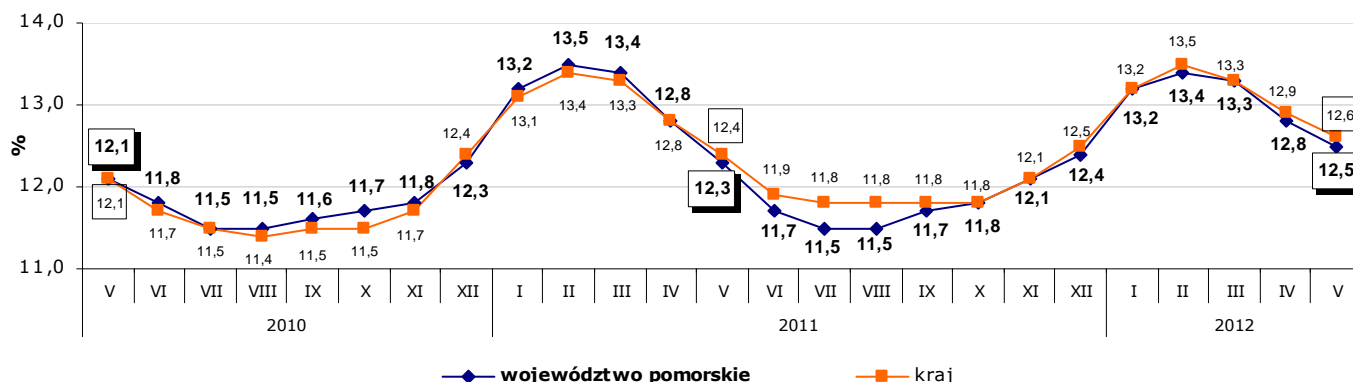
W maju 2012 r. zakłady pracy z 8 powiatów województwa pomorskiego (człuchowski, gdański, kwidzyński, słupski, wejherowski, Gdańsk, Gdynia, Sopot) **dokonały zwolnień grupowych** w liczbie **486** pracowników (dla porównania w poprzednim miesiącu zakłady pracy z 8 powiatów zwolniły 347 pracowników). Pracodawcy, którzy przeprowadzili zwolnienia grupowe w maju 2012 r. reprezentują przede wszystkim produkcję elektronicznego sprzętu powszechnego użytku (350 osób).

Kraj

W maju 2012 r. liczba bezrobotnych zarejestrowanych w powiatowych urzędach pracy wyniosła 2 013,9 tys. osób i w stosunku do kwietnia 2012 r. zmniejszyła się o 58,7 tys. osób, tj. o 2,8%. **Spadek liczby bezrobotnych wystąpił we wszystkich województwach**, największy w województwie warmińsko-mazurskim (o 4,3%). Stopa bezrobocia w kraju zmniejszyła się o 0,3 pkt proc. i wyniosła 12,6%. Najniższą stopę bezrobocia w Polsce odnotowano w Warszawie i w Poznaniu (4,0%); najwyższą w powiecie sztydlowieckim w województwie mazowieckim (36,0%).

W maju 2012 r. stopa bezrobocia w Pomorskiem była niższa od krajowej o 0,1 pkt proc.

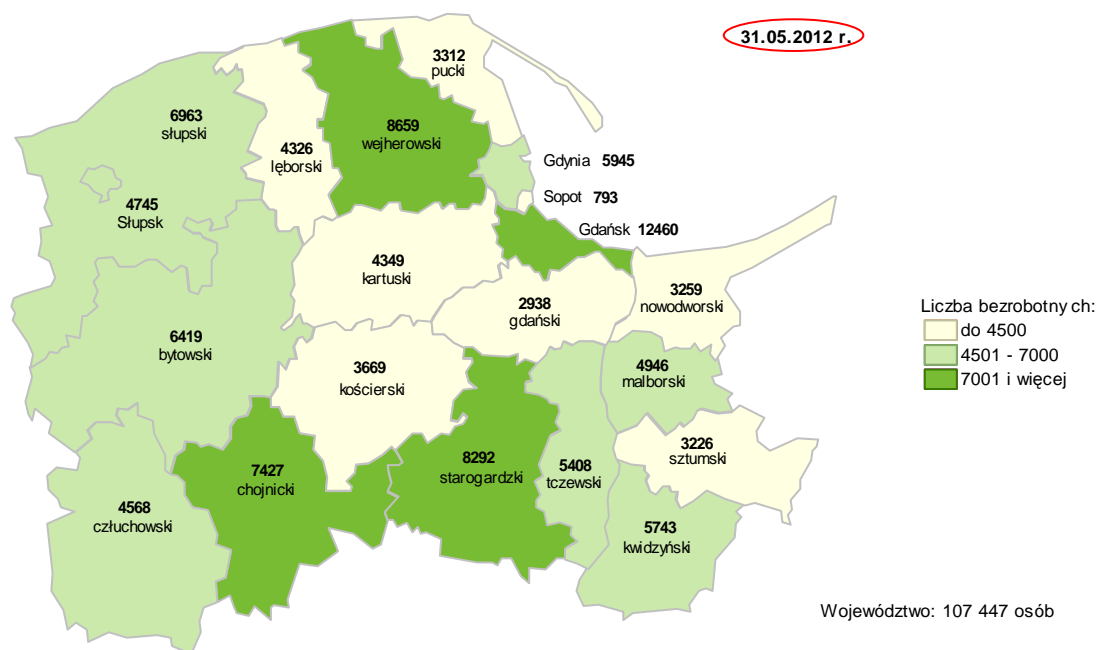
Stopa bezrobocia w województwie pomorskim na tle kraju w latach 2010-2012



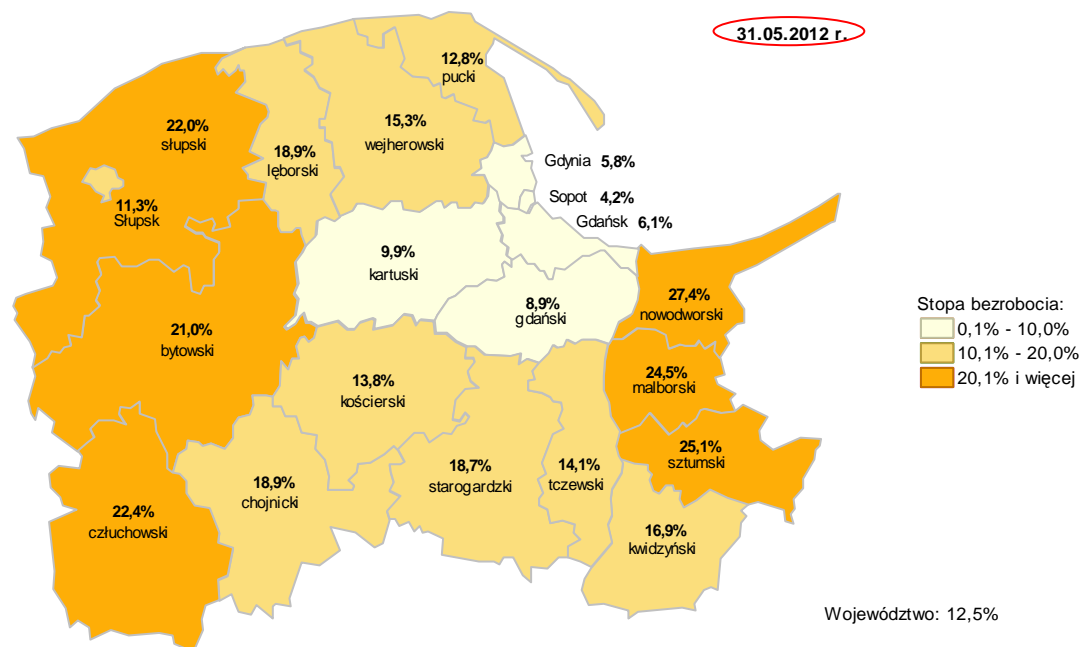
Źródło: Opracowanie własne na podstawie danych GUS.

Szczegółowe dane statystyczne o rynku pracy województwa pomorskiego dostępne są na stronie www.wup.gdansk.pl

Liczba bezrobotnych w powiatach województwa pomorskiego



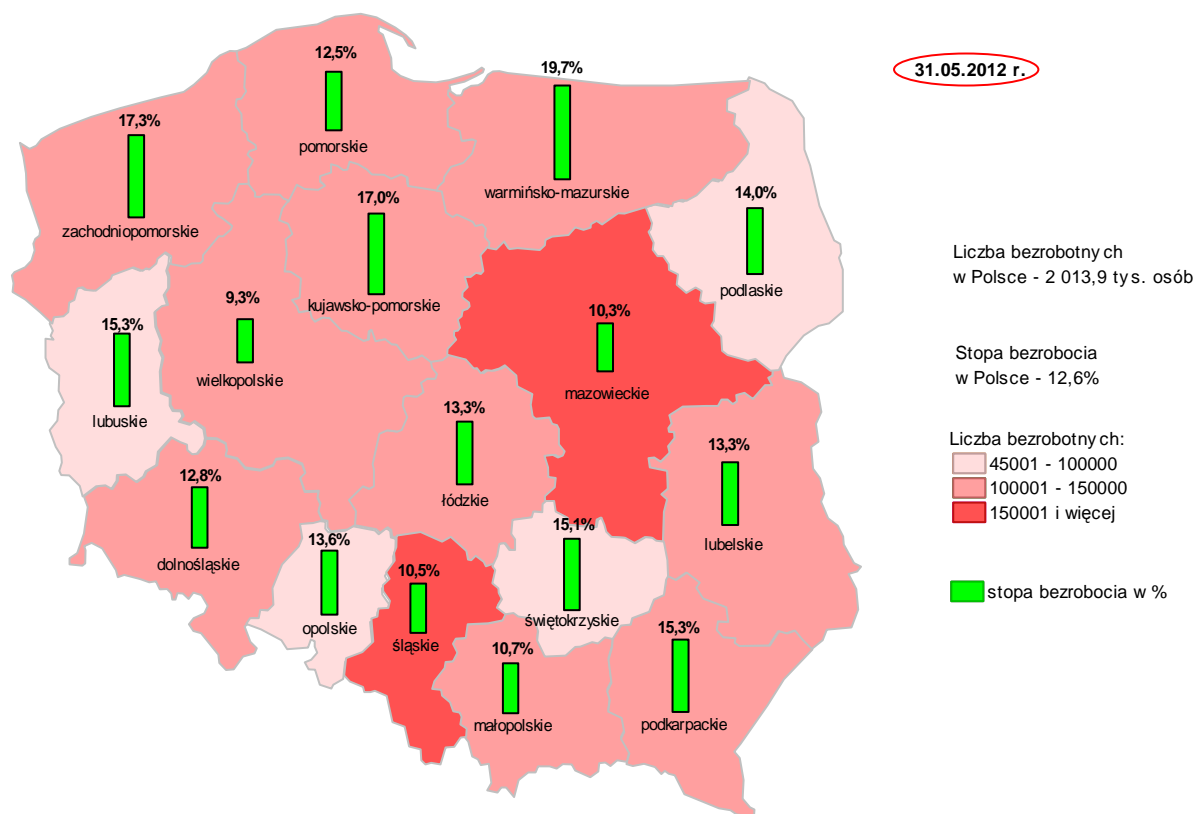
Stopa bezrobocia w powiatach województwa pomorskiego



Źródło: Opracowanie własne na podstawie danych GUS

Opracowała: Małgorzata Wiśniewska – Wydział Planowania, Badań i Analiz, Zespół Badań i Analiz, Wojewódzki Urząd Pracy w Gdańsku

Liczba bezrobotnych i stopa bezrobocia w Polsce



Źródło: Opracowanie własne na podstawie danych GUS

Opracowała: Małgorzata Wiśniewska – Wydział Planowania, Badań i Analiz, Zespół Badań i Analiz, Wojewódzki Urząd Pracy w Gdańsku