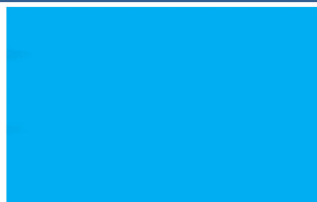


Informacja miesięczna o rynku pracy

województwo pomorskie

2012

marzec



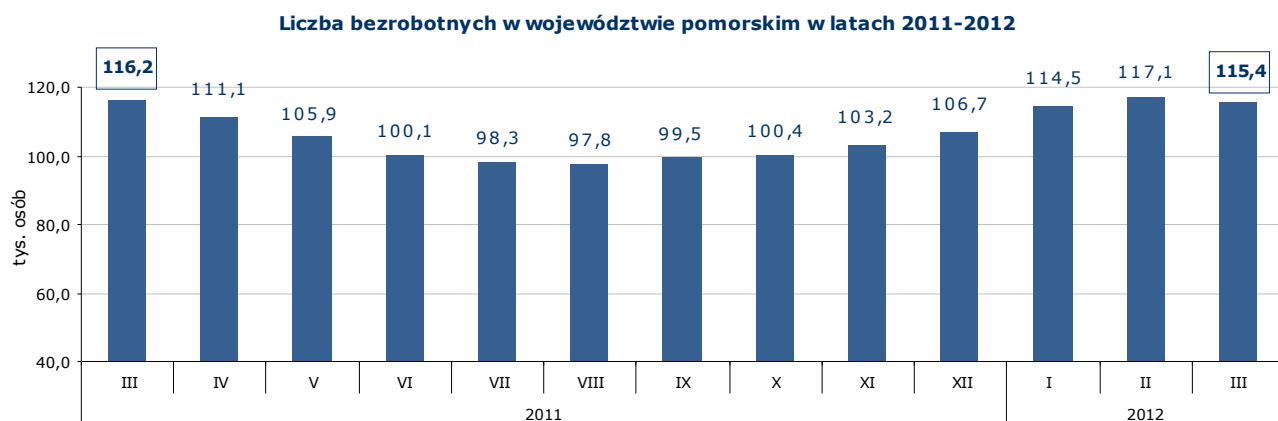
Podstawowe informacje

Województwo pomorskie	luty 2012	marzec 2012	zmiana		
			liczba	% / pkt proc.	
Bezrobotni zarejestrowani (stan w końcu miesiąca)	117 095	115 377	- 1 718	- 1,5%	↓
Stopa bezrobocia (stan w końcu miesiąca)	13,4%	13,3%	x	- 0,1 pkt proc.	↓
Wolne miejsca pracy i miejsca aktywizacji zawodowej zgłoszone w miesiącu	4 128	5 999	1 871	45,3%	↑
Przeciętne zatrudnienie w sektorze przedsiębiorstw (w tys.)	282,8	283,0	0,2	0,1%	↑
Przeciętne miesięczne wynagrodzenia brutto w sektorze przedsiębiorstw (w zł)	3 580,48	3 661,09	80,61	2,3%	↑
Zwolnienia grupowe w miesiącu (liczba osób)	16	118	102	637,5%	↑

Źródło: Opracowanie własne na podstawie badań statystycznych rynku pracy MPIPS-01 oraz danych GUS.

Porównanie do marca 2011 roku

- ⇒ W marcu 2012 r. liczba bezrobotnych zarejestrowanych w powiatowych urzędach pracy województwa pomorskiego wyniosła 115 377 osób i w stosunku do marca 2011 r. (116 231 osób) była mniejsza o 854 osoby, tj. o 0,7%.
- ⇒ W marcu 2012 r. zgłoszono do PUP 5 999 wolnych miejsc pracy i miejsc aktywizacji zawodowej i w porównaniu do analogicznego okresu 2011 roku (5 232) liczba ta była większa o 767 miejsc, tj. o 14,7%.
- ⇒ Stopa bezrobocia w marcu 2012 r. wynosiła 13,3% i w porównaniu do marca 2011 r. (13,4%) była niższa o 0,1 pkt proc.
- ⇒ Przeciętne zatrudnienie w sektorze przedsiębiorstw w marcu 2012 r. wyniosło 283,0 tys. osób i było wyższe o 1,0% od notowanego w marcu 2011 r. (280,1 tys. osób).
- ⇒ W marcu 2012 r. przeciętne miesięczne wynagrodzenie brutto w sektorze przedsiębiorstw wyniosło 3 661,09 zł i było wyższe o 5,6% w porównaniu z analogicznym miesiącem 2011 r. (3 466,00 zł).
- ⇒ W marcu 2012 r. zakłady pracy województwa pomorskiego dokonały zwolnień grupowych w liczbie 118 pracowników; w marcu ubiegłego roku zwolniono 160 osób.



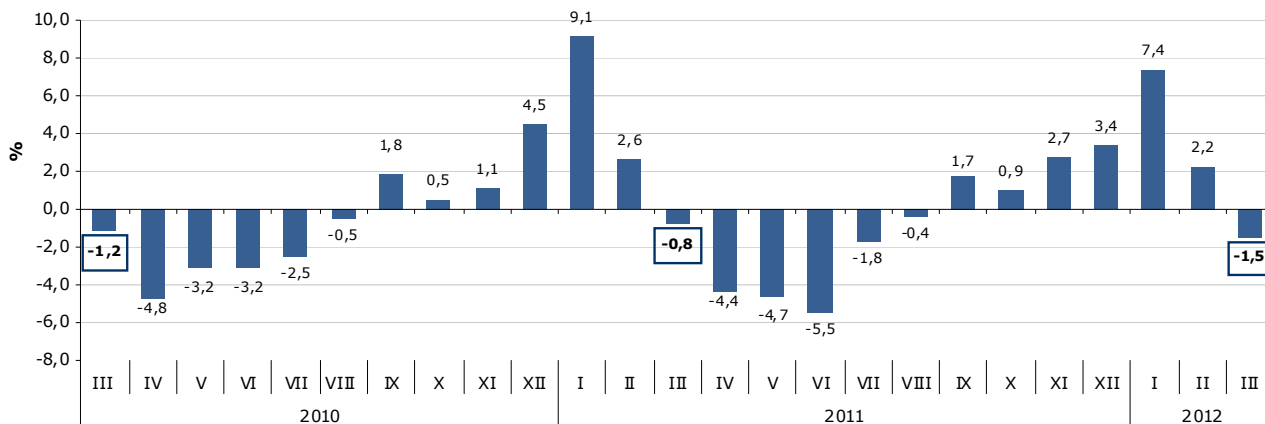
Źródło: Opracowanie własne na podstawie badań statystycznych rynku pracy MPIPS-01.

Województwo

Liczba bezrobotnych

W marcu 2012 r. liczba bezrobotnych zarejestrowanych w województwie pomorskim wyniosła 115 377 osób i w porównaniu do lutego 2012 r. zmniejszyła się o 1,5% (o 1 718 osób).

Spadek/wzrost liczby bezrobotnych w województwie pomorskim w latach 2010-2012



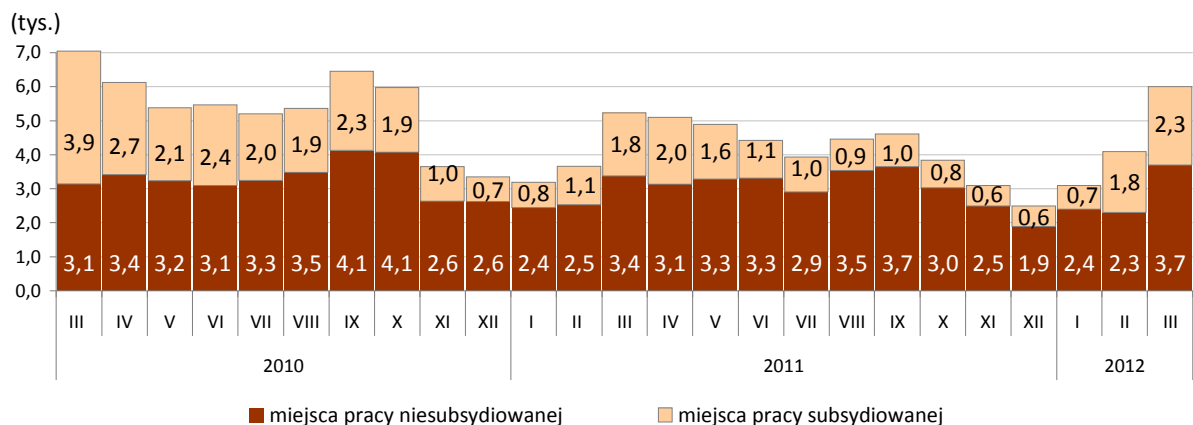
Źródło: Opracowanie własne na podstawie badań statystycznych rynku pracy MPIPS-01.

Wolne miejsca pracy i miejsca aktywizacji zawodowej

W marcu 2012 r. pracodawcy zgłosili do powiatowych urzędów pracy 5 999 wolnych miejsc pracy i miejsc aktywizacji zawodowej, czyli o 1 871 (o 45,3%) miejsc więcej niż w miesiącu poprzednim. Większość zgłoszonych w marcu br. wolnych miejsc pracy i miejsc aktywizacji zawodowej stanowiły miejsca pracy niesubsydiowanej 3 706 miejsc (61,8%). Miejsc pracy subsydiowanej było 2 293 i stanowiły one 38,2% wszystkich zgłoszonych w marcu miejsc pracy. Wzrost ogólnej liczby wolnych miejsc pracy i miejsc aktywizacji zawodowej w marcu 2012 r. wynikał ze wzrostu liczby miejsc pracy niesubsydiowanej o 1 358 (o 57,8%) oraz subsydiowanej o 513 (o 28,8%).

Według stanu na koniec miesiąca liczba wolnych miejsc pracy i miejsc aktywizacji zawodowej w Pomorskiem wyniosła 2 103.

Wolne miejsca pracy i miejsca aktywizacji zawodowej zgłoszone w województwie pomorskim w latach 2010 - 2012*



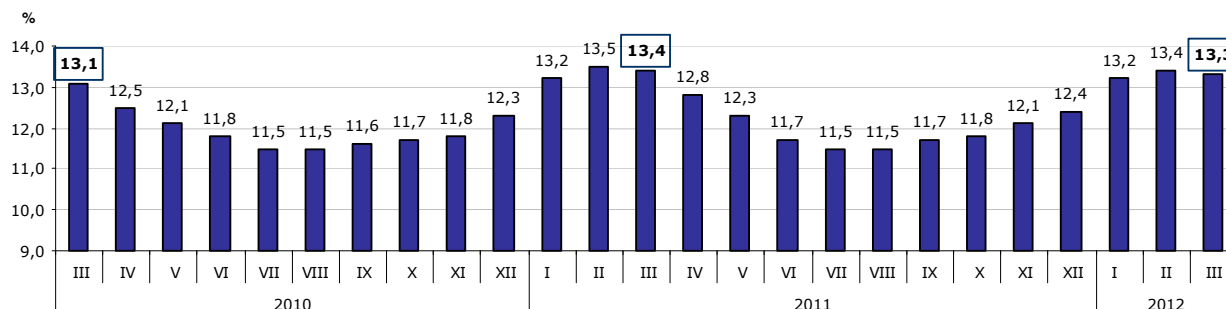
* Wolne miejsca pracy i miejsca aktywizacji zawodowej zgłoszone do PUP są sumą miejsc pracy subsydiowanej i niesubsydiowanej.

Źródło: Opracowanie własne na podstawie badań statystycznych rynku pracy MPIPS-01.

Stopa bezrobocia

W marcu 2012 r. stopa bezrobocia w województwie pomorskim wyniosła 13,3% i w stosunku do miesiąca poprzedniego zmniejszyła się o 0,1 pkt proc.

Stopa bezrobocia w województwie pomorskim w latach 2010-2012



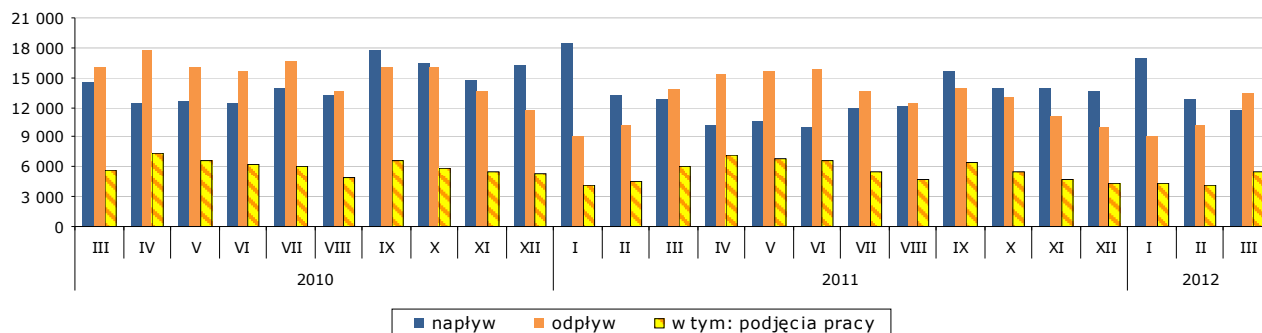
Źródło: Opracowanie własne na podstawie informacji GUS.

Napływ i odpływ bezrobotnych

W marcu 2012 r. zarejestrowały się w powiatowych urzędach pracy województwa pomorskiego 11 762 osoby bezrobotne, tj. o 1 084 osoby (o 8,4%) mniej niż miesiąc wcześniej. Na spadek liczby rejestracji wpłynął spadek liczby bezrobotnych rejestrujących się *po raz pierwszy* o 373 osoby (o 12,8%) oraz *po raz kolejny* o 711 osób (o 7,2%).

Z ewidencji bezrobotnych w marcu 2012 r. wyłączono 13 480 osób, tj. o 3 208 osób (o 31,2%) więcej niż w miesiącu ubiegłym. Wyłączeń z ewidencji dokonano przede wszystkim z powodu: podjęcia pracy – 5 533 osoby (41,0% ogółu wyłączeń); niepotwierdzenia gotowości do pracy – 4 100 osób (30,4%); rozpoczęcia stażu – 941 osób (7,0%); dobrowolnej rezygnacji ze statusu bezrobotnego – 776 osób (5,8%). W porównaniu do miesiąca poprzedniego w marcu br. znacznie wzrosła liczba wyłączeń z powodu rozpoczęcia szkolenia (o 410 osób; o 386,8%) oraz stażu (o 602 osoby; o 177,6%).

Napływ i odpływ bezrobotnych oraz podjęcia pracy w województwie pomorskim w latach 2010-2012



Źródło: Opracowanie własne na podstawie badań statystycznych rynku pracy MPIPS-01.

Zatrudnianie cudzoziemców

W marcu 2012 r. pracodawcy złożyli w powiatowych urzędach pracy województwa pomorskiego 470 oświadczeń o zamiarze powierzenia wykonywania pracy obywatelom Republiki Białoruś, Republiki Mołdowy, Republiki Gruzji, Federacji Rosyjskiej i Ukrainy bez konieczności uzyskania zezwolenia na pracę (w tym 93,0% dotyczyło obywateli Ukrainy). Najwięcej cudzoziemców według oświadczeń będzie wykonywało pracę w budownictwie (49,1%). Najwięcej cudzoziemców ma wykonywać pracę w oparciu o umowę o dzieło (34,7%). W porównaniu do lutego 2012 r. liczba oświadczeń była większa o 15 (o 3,3%).

W marcu 2011 r. pracodawcy złożyli w powiatowych urzędach pracy województwa pomorskiego 570 oświadczeń o zamiarze powierzenia pracy cudzoziemcom zza wschodniej granicy (w lutym 2011 r. - 500 oświadczeń).

Wybrane kategorie osób zarejestrowanych w powiatowych urzędach pracy

Według stanu na 31 marca 2012 r.:

- liczba **bezrobotnych kobiet** wyniosła 63 041, tj. 54,6% ogółu bezrobotnych; w stosunku do lutego 2012 r. zmniejszyła się o 1073 osoby, tj. o 1,7% (liczba bezrobotnych mężczyzn zmniejszyła się o 645 osób, tj. o 1,2% i wyniosła 52 336);
- **bezrobotne osoby posiadające prawo do zasiłku** – 22 741 (19,7% ogółu bezrobotnych); w stosunku do miesiąca poprzedniego spadek o 732 osoby, tj. o 3,1%;
- **osoby bezrobotne w okresie do 12 miesięcy od dnia ukończenia nauki (absolwenci)** – ich liczba zmniejszyła się w stosunku do poprzedniego miesiąca o 513 osób (o 6,9%) i wyniosła 6 930 osób; zmniejszył się ich udział w ogólnej liczbie bezrobotnych (z 6,4% do 6,0%);

W marcu 2012 r.:

- 633 osoby nabyły uprawnienia do dodatku aktywizacyjnego w wyniku podjęcia zatrudnienia z własnej inicjatywy.
- 14 osób, posiadających obywatelstwo polskie, nabyło prawo do zasiłku za granicą i pobierało zasiłek transferowy w Polsce (w lutym 2012 r. – 9 osób).

Osoby bezrobotne będące w szczególnej sytuacji na rynku pracy zarejestrowane w powiatowych urzędach pracy województwa pomorskiego

Porównanie stanu na 29 lutego 2012 r. i 31 marca 2012 r.

Kategorie osób bezrobotnych	Liczba osób bezrobotnych 29.02.2012 r.	Liczba osób bezrobotnych 31.03.2012 r.	Zmiana	Zmiana w %
Osoby bezrobotne będące w szczególnej sytuacji na rynku pracy razem	105 859	104 235	- 1 624	- 1,5
w tym:				
do 25 roku życia	25 769	24 713	- 1 056	- 4,1
długotrwale bezrobotne	50 396	50 271	- 125	- 0,2
kobiety, które nie podjęły zatrudnienia po urodzeniu dziecka	12 449	12 456	7	0,1
powyżej 50 roku życia	25 314	25 174	- 140	- 0,6
bez kwalifikacji zawodowych	36 689	36 332	- 357	- 1,0
bez doświadczenia zawodowego	23 524	22 837	- 687	- 2,9
bez wykształcenia średniego	68 885	68 033	- 852	- 1,2
samotnie wychowujące co najmniej jedno dziecko do 18 roku życia	11 890	11 846	- 44	- 0,4
które po odbyciu kary pozbawienia wolności nie podjęły zatrudnienia	1 789	1 818	29	1,6
niepełnosprawni	7 001	7 032	31	0,4
po zakończeniu realizacji kontraktu socjalnego	251	247	- 4	- 1,6

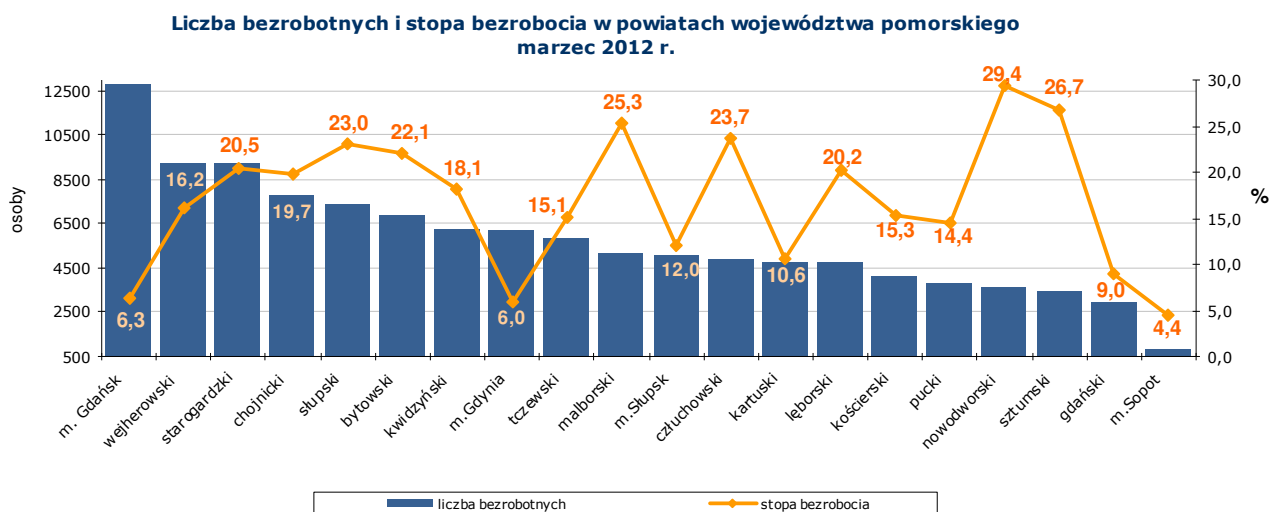
Źródło: Opracowanie własne na podstawie badań statystycznych rynku pracy MPIPS-01.

W marcu 2012 r. w porównaniu do miesiąca poprzedniego odnotowano spadek ogólnej liczby osób bezrobotnych będących w szczególnej sytuacji na rynku pracy o 1 624 osoby, tj. o 1,5%. Spadek ten dotyczył 8 z 11 kategorii osób będących w szczególnej sytuacji na rynku pracy. Największy spadek odnotowano wśród osób bezrobotnych do 25 roku życia o 1 056 osób; o 4,1%. Niewielki wzrost dotyczył osób bezrobotnych, które po odbyciu kary pozbawienia wolności nie podjęły zatrudnienia (o 1,6%), niepełnosprawnych (o 0,4%) oraz kobiet, które nie podjęły zatrudnienia po urodzeniu dziecka (o 0,1%).

Osoby będące w szczególnej sytuacji na rynku pracy stanowiły 90,3% ogółu zarejestrowanych bezrobotnych (w lutym 2012 r. – 90,4%).

Powiaty

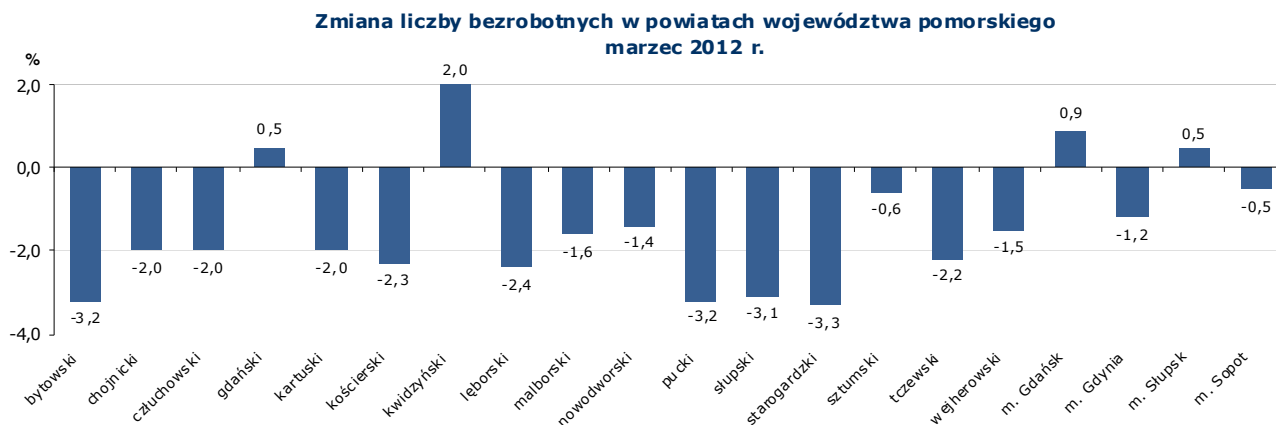
Liczba bezrobotnych i stopa bezrobocia



Źródło: Opracowanie własne na podstawie badań statystycznych rynku pracy MPIPS-01 oraz danych GUS.

Spadek liczby bezrobotnych w marcu 2012 r. w porównaniu do miesiąca poprzedniego odnotowano w 16 powiatach województwa pomorskiego, największy w powiatach: starogardzkim o 3,3% (o 319 osób), bytowskim o 3,2% (o 225 osób), puckim o 3,2% (o 127 osób) i słupskim o 3,1% (o 241 osób).

Wzrost liczby bezrobotnych odnotowano w 4 powiatach (kwidziński, Gdańsk, Słupsk, gdański), największy w powiecie kwidzińskim o 2,0% (o 124 osoby).

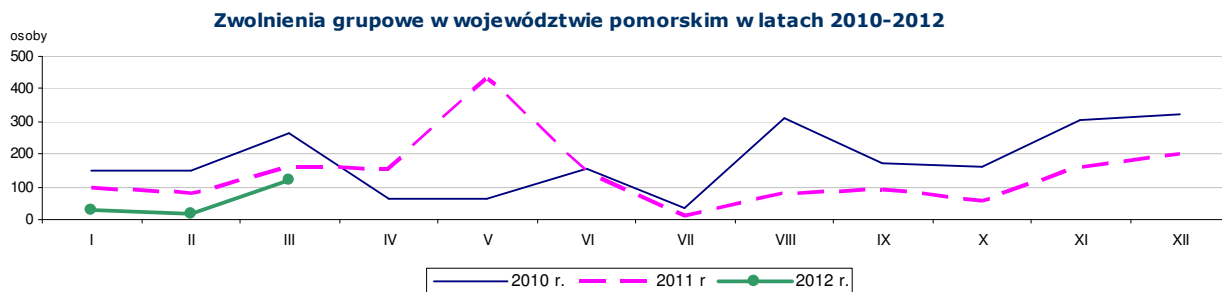


Źródło: Opracowanie własne na podstawie badań statystycznych rynku pracy MPIPS-01.

Wolne miejsca pracy i miejsca aktywizacji zawodowej

W marcu 2012 r. w województwie pomorskim odnotowano wzrost zgłoszonych przez pracodawców wolnych miejsc pracy i miejsc aktywizacji zawodowej o 45,3% (o 1 871 miejsc). Wzrost liczby zgłoszonych wolnych miejsc pracy i miejsc aktywizacji zawodowej odnotowano w 17 powiatach, największy w powiecie wejherowskim (o 248,9%; o 580 miejsc) i w powiecie kwidzińskim (o 244,4%; o 88 miejsc). W 3 powiatach (nowodworski, człuchowski, bytowski) liczba zgłoszonych wolnych miejsc pracy i miejsc aktywizacji zawodowej zmniejszyła się, najbardziej w powiecie nowodworskim (o 48,5%; o 147 miejsc).

Zgłoszenia zwolnień i zwolnienia grupowe



Źródło: Opracowanie własne na podstawie badań statystycznych rynku pracy MPIPS-01.

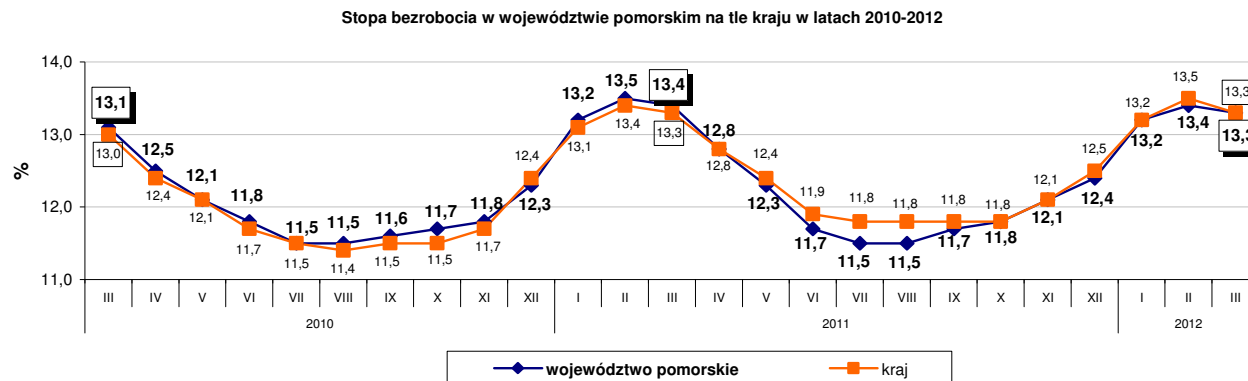
W marcu 2012 r. zakłady pracy z 2 powiatów województwa pomorskiego (człuchowski, Gdańsk) **zgłosiły zamiar zwolnień grupowych** w liczbie **22** pracowników (dla porównania w miesiącu poprzednim zakłady pracy z 4 powiatów zgłosiły 410 pracowników). Zgłoszenia zwolnień w marcu 2012 r. dotyczyły pracowników z zakładów pracy zajmujących się produkcją artykułów piśmiennych oraz pośrednictwem pieniężnym.

W marcu 2012 r. zakłady pracy z 4 powiatów województwa pomorskiego (bytowski, malborski, Gdańsk, Gdynia) **dokonały zwolnień grupowych** w liczbie **118** pracowników (dla porównania w poprzednim miesiącu zakłady pracy z 3 powiatów zwolniły 16 pracowników). Pracodawcy, którzy przeprowadzili zwolnienia grupowe w marcu 2012 r. reprezentują m.in. sekcje: pozostałe przetwarzanie i konserwowanie owoców i warzyw oraz pozostała pomoc społeczna z zakwaterowaniem.

Kraj

W marcu 2012 r. liczba bezrobotnych zarejestrowanych w powiatowych urzędach pracy wyniosła 2 141,9 tys. osób i w stosunku do lutego 2012 r. zmniejszyła się o 26,3 tys. osób, tj. o 1,2%. **Spadek liczby bezrobotnych wystąpił we wszystkich województwach**, największy w województwie podlaskim (o 2,4%). Stopa bezrobocia w kraju zmniejszyła się o 0,2 pkt proc. i wyniosła 13,3%. Najniższą stopę bezrobocia w Polsce odnotowano w Warszawie (4,0%); najwyższą w powiecie sztydlowieckim w województwie mazowieckim (37,7%).

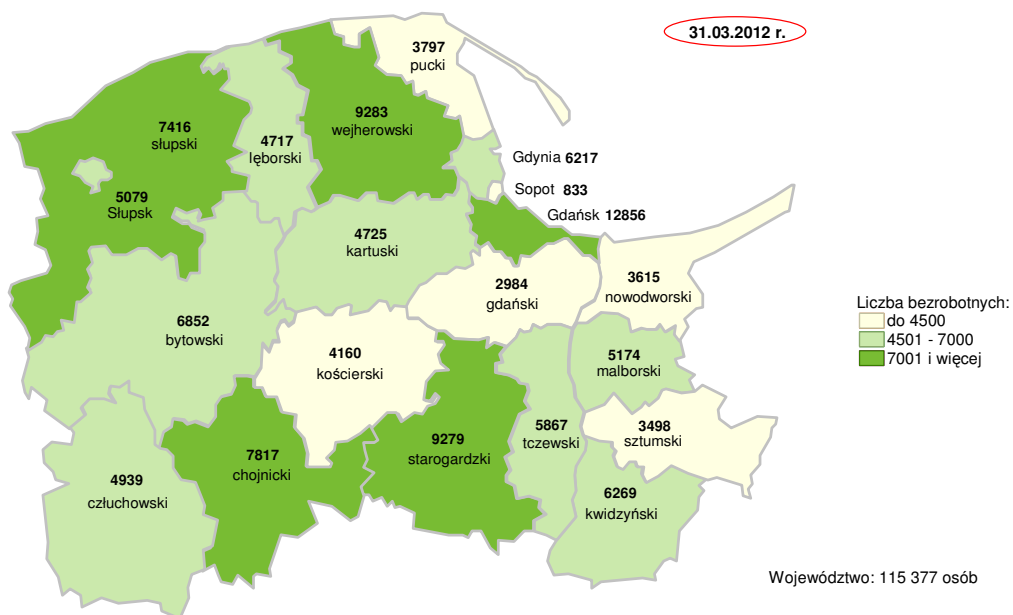
W marcu 2012 r. stopa bezrobocia w Pomorskiem była równa stopie bezrobocia dla kraju i wyniosła 13,3%.



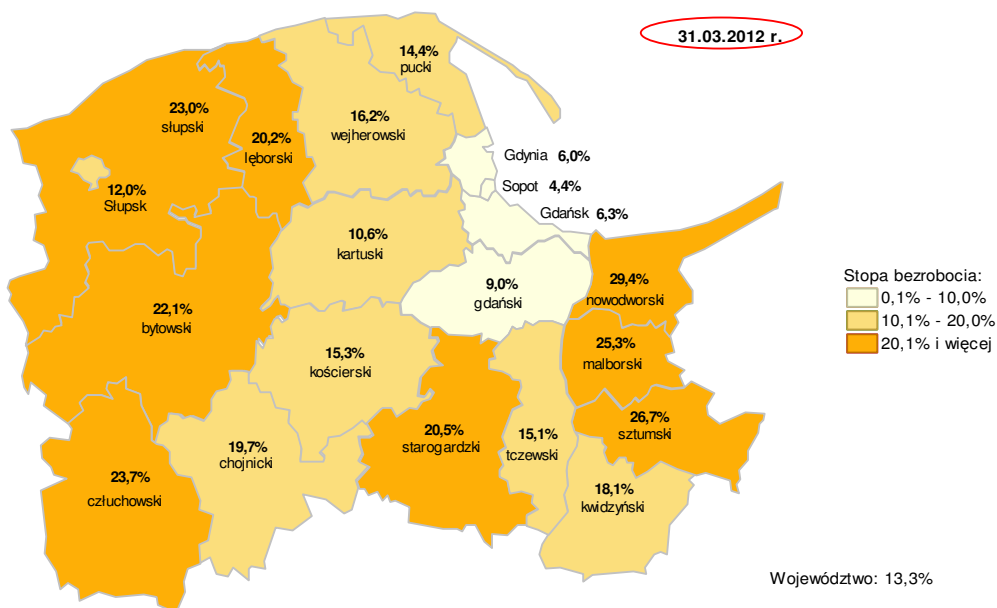
Źródło: Opracowanie własne na podstawie danych GUS.

Szczegółowe dane statystyczne o rynku pracy województwa pomorskiego dostępne są na stronie www.wup.gdansk.pl

Liczba bezrobotnych w powiatach województwa pomorskiego



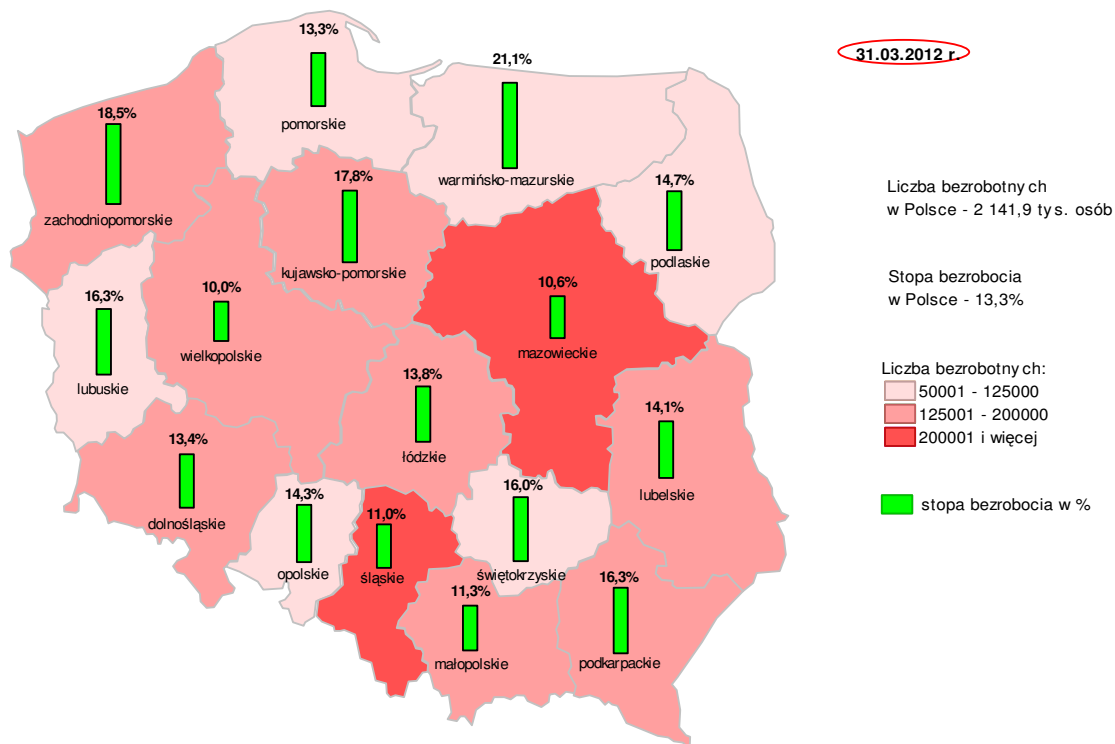
Stopa bezrobocia w powiatach województwa pomorskiego



Opracowanie własne na podstawie danych GUS
 Opracowała: Małgorzata Wiśniewska – Wydział Planowania, Badań i Analiz, Zespół Badań i Analiz, Wojewódzki Urząd Pracy w Gdańsku

Źródło:

Liczba bezrobotnych i stopa bezrobocia w Polsce



Źródło: Opracowanie własne na podstawie danych GUS

Opracowała: Małgorzata Wiśniewska – Wydział Planowania, Badań i Analiz, Zespół Badań i Analiz, Wojewódzki Urząd Pracy w Gdańsku