

Rynek pracy województwa pomorskiego w I półroczu 2011 r.

Jednoznaczne zdefiniowanie sytuacji społeczno-gospodarczej, w tym na rynku pracy w I półroczu 2011 r. jest dość trudne. Niektórzy eksperci twierdzą, że jest to okres spowolnienia, inni, że stabilizacji, jeszcze inni, że powolnego rozwoju. Część wskaźników charakteryzujących gospodarkę poprawiała się bardziej dynamicznie, część mniej, inne pogarszały się. Według komunikatu GUS¹ w stosunku do tego samego okresu roku wcześniejszego sytuacja w przemyśle, na rynku pracy i w portach morskich jest nieco lepsza. Odnotowano natomiast regres w budownictwie mieszkaniowym a życie stało się droższe ze względu na ponad czteroprocentowy wzrost cen towarów i usług konsumpcyjnych².

Gospodarka

W województwie pomorskim w okresie styczeń-czerwiec 2011 r. w porównaniu z analogicznym okresem roku poprzedniego odnotowano:

- wzrost produkcji sprzedanej w przemyśle i wartości produkcji budowlano – montażowej
Produkcja sprzedana w cenach stałych wzrosła w województwie o 12,0% (w kraju wzrost o 7,4%). Przed rokiem dynamika wzrostu w województwie i w kraju była wyższa i wyniosła w I półroczu ub. roku 15,9% (w kraju 10,6%). Wzrost produkcji wystąpił głównie w przedsiębiorstwach zajmujących się produkcją wyrobów z metali (o 27,9%) oraz produkcją pozostałego sprzętu transportowego (o 10,8%). Spadek odnotowano natomiast w produkcji wyrobów z drewna, korka, słomy i wikliny (o 25,1%) oraz maszyn i urządzeń (o 15,1%). Wzrosła również wartość produkcji budowlano-montażowej w cenach bieżących o 26,0% w stosunku do wartości sprzed roku (w 2010 r. wzrost o 2,2%). Wzrost wystąpił zwłaszcza w przedsiębiorstwach związanych z budową obiektów inżynierii lądowej i wodnej (o 60,5%) oraz zajmujących się robotami budowlanymi specjalistycznymi (o 11,1%).
- wzrost przeciętnego miesięcznego wynagrodzenia brutto w sektorze przedsiębiorstw
Przeciętne miesięczne wynagrodzenie brutto w I półroczu 2011 r. wyniosło 3 507,78 zł i było wyższe o 5,3% od zanotowanego w I półroczu 2010 r. (w kraju 3 526,17 zł; wzrost o 4,6%).
- wzrost liczby podmiotów gospodarki narodowej zarejestrowanych w rejestrze REGON
W końcu czerwca 2011 r. liczba podmiotów gospodarki narodowej zarejestrowanych w rejestrze REGON w województwie pomorskim wyniosła 258,5 tys., czyli o 1,1% więcej niż w końcu czerwca 2010 r. 97,0% podmiotów w regionie zarejestrowanych było w sektorze prywatnym (wzrost o 1,1% w stosunku do stanu z końca czerwca 2010 r.). W sektorze tym dominowały osoby fizyczne prowadzące działalność gospodarczą - 191,2 tys., tj. 74,0% ogólnej liczby podmiotów zarejestrowanych w województwie. Zmniejszyła się o 12,5% liczba przedsiębiorstw państwowych. Podobnie jak rok temu, najwięcej zarejestrowanych podmiotów działało w Gdańsku (25,1% ogółu), w Gdyni (13,6%) oraz w powiecie wejherowskim (7,6%); najmniej w powiecie sztumskim (1,3%) i nowodworskim (1,5%).
- wzrost obrotów ładunkowych w portach morskich
W okresie styczeń-czerwiec 2011 r. obroty ładunkowe w portach morskich województwa wyniosły 19,6 mln t i w stosunku do analogicznego okresu roku ubiegłego wzrosły o 5,6% (w kraju wzrost o 4,0%). Obroty ładunkowe w portach morskich województwa pomorskiego stanowiły 66,3% obrotów ładunkowych w kraju.
- spadek liczby mieszkań oddanych do użytkowania
W I półroczu 2011 r. liczba mieszkań oddanych do użytkowania w województwie pomorskim wynosiła 4,5 tys. (spadek o 24,9% w stosunku analogicznego okresu roku ubiegłego), a ogólna powierzchnia użytkowa oddanych mieszkań była niższa niż przed rokiem o 17,7%.

¹ Komunikat o sytuacji społeczno-gospodarczej województwa pomorskiego w czerwcu 2011 r., nr 6, 27.07.2011 r., Urząd Statystyczny w Gdańsku.

² Wzrost cen towarów i usług konsumpcyjnych w kraju (inflacja) w skali roku wyniósł 4,2% i był wyższy od celu inflacyjnego określonego przez Radę Polityki Pieniężnej (2,5%). Największy wpływ na ukształtowanie wskaźnika na tym poziomie miały podwyżki cen żywności (o 6,7%) oraz opłat związanych z mieszkaniem (o 5,1%). Publikacja Wskaźniki cen towarów i usług konsumpcyjnych w czerwcu 2011 r., 13.07.2011 r., GUS.

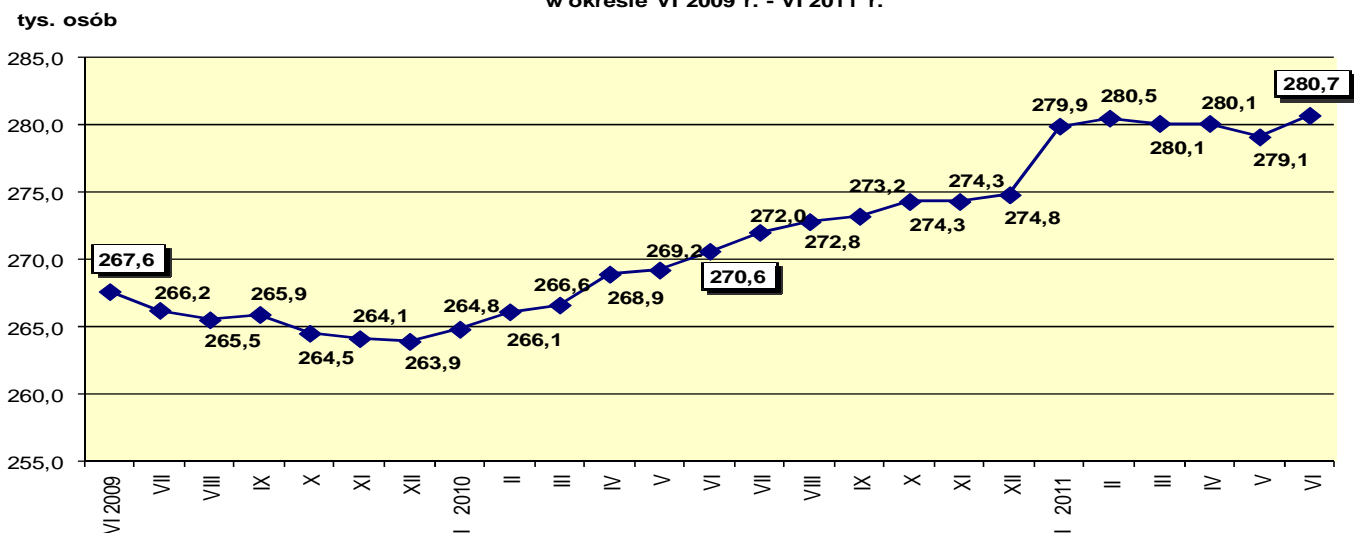
Rynek pracy

- wzrost przeciętnego zatrudnienia w sektorze przedsiębiorstw

W I półroczu 2011 r. przeciętne zatrudnienie w sektorze przedsiębiorstw wyniosło w województwie pomorskim 281,8 tys. osób, co wskazuje na wzrost o 4,0% w porównaniu do analogicznego okresu w roku ubiegłym (w kraju wzrost wyniósł 3,8%). W sektorze prywatnym przeciętne zatrudnienie wyniosło 248,6 tys. osób (o 5,2% więcej niż przed rokiem), w sektorze publicznym – 33,2 tys. osób (o 3,9% mniej). Zatrudnienie wzrosło m.in. w zakwaterowaniu i gastronomii (o 28,9%), w obsłudze rynku nieruchomości (o 23,0%). Spadek zatrudnienia odnotowano m.in. w sekcji wytwarzanie i zaopatrywanie w energię elektryczną, gaz, parę wodną i gorącą wodę (o 4,6%) oraz w rolnictwie, leśnictwie, łowiectwie i rybactwie (o 3,2%). W okresie ostatniego 1,5 roku przeciętne zatrudnienie w sektorze przedsiębiorstw wykazywało tendencję wzrostową.

W I półroczu br. najwyższą dynamikę wzrostu odnotowano w styczniu i w czerwcu, w pozostałych miesiącach zatrudnienie podlegało tylko nieznacznym wahaniom.

Kształtowanie się przeciętnego zatrudnienia w sektorze przedsiębiorstw w województwie pomorskim w okresie VI 2009 r. - VI 2011 r.



Źródło: Opracowanie własne na podstawie danych GUS.

- w ujęciu rocznym niewielki wzrost liczby bezrobotnych i niewielki spadek stopy bezrobocia

Liczba bezrobotnych zarejestrowanych w powiatowych urzędach pracy województwa pomorskiego na koniec czerwca 2011 r. wyniosła 100,1 tys. osób i była nieznacznie wyższa od poziomu bezrobocia w końcu czerwca roku ubiegłego (99,9 tys. osób). Stopa bezrobocia w czerwcu 2011 r. wyniosła 11,6% i była o 0,2 pkt proc. niższa niż w czerwcu roku ubiegłego (w kraju – stopa bezrobocia w czerwcu 2011 r. wyniosła 11,8% i była wyższa o 0,1 pkt proc. od poziomu z roku poprzedniego).

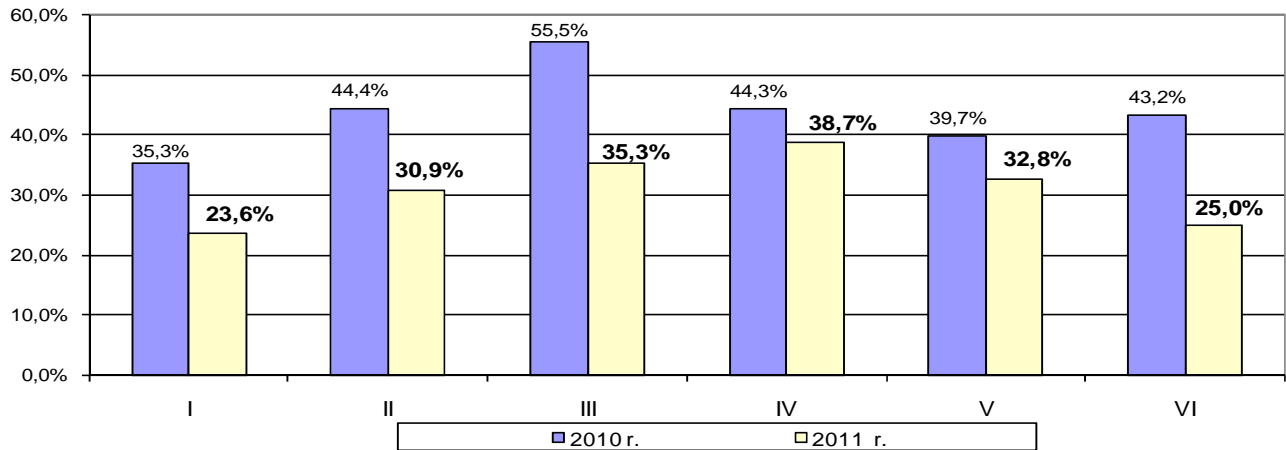
Popyt na pracę

- mniejsza liczba wolnych miejsc pracy spowodowana spadkiem miejsc pracy subsydiowanej

W okresie 6 miesięcy 2011 r. pracodawcy zgłosili do powiatowych urzędów pracy województwa pomorskiego 26,5 tys. wolnych miejsc pracy i miejsc aktywizacji zawodowej, tj. o 5,0 tys. (o 15,8%) mniej niż w analogicznym okresie roku poprzedniego (31,5 tys. ofert). Spadek ten wynikał ze spadku liczby miejsc pracy subsydiowanej o 40,6% (o 5,7 tys. miejsc) z poziomu 14,2 tys. w I półroczu ub. do poziomu 8,4 tys. miejsc w I półroczu 2011 r. Udział miejsc pracy subsydiowanej w ogólnej liczbie wolnych miejsc pracy w I półroczu 2011 r. wyniósł 31,8% (w I półroczu 2010 r. – 45,0%). Natomiast liczba miejsc pracy niesubsydiowanej

w tym okresie wzrosła o 0,8 tys. (o 4,5%) z poziomu 17,3 tys. w I półroczu ub. roku do poziomu 18,1 tys. Udział tych miejsc w I półroczu 2011 r. wynosił 68,2% (w I półroczu 2010 r. – 55,0%). W każdym miesiącu I półrocza 2011 r. udział subsydiowanych miejsc pracy w całkowitej liczbie ofert pracy był niższy niż rok temu. Szczególnie niski procent udziału subsydiowanych miejsc pracy odnotowano w styczniu br. (23,6%) i czerwcu br. (25,0%). Największa różnica między udziałami miała miejsce w miesiącu marcu - udział miejsc pracy subsydiowanej był niższy o ponad 20 pkt proc. w marcu 2011 r. w porównaniu z poziomem z marca roku wcześniejszego. W I półroczu br. liczba ofert pracy zgłoszonych z sektora publicznego wynosiła 4,9 tys. miejsc pracy i była o ponad 40% niższa niż w I półroczu 2010 r. (8,5 tys. miejsc). Tym samym udział ofert z sektora publicznego w ogólnej liczbie ofert zmniejszył się o 8,5 pkt proc. (z poziomu 27,0% do 18,5%). Najwięcej wolnych miejsc pracy i miejsc aktywizacji zawodowej zgłoszono w sekcjach: przetwórstwo przemysłowe (16,9% ogółu miejsc pracy), budownictwo (16,5%) oraz administracja publiczna i obrona narodowa; obowiązkowe zabezpieczenia społeczne (14,6%).

Udział subsydiowanych wolnych miejsc pracy i miejsc aktywizacji zawodowej zgłoszonych do powiatowych urzędów pracy w ogólnej liczbie ofert pracy w województwie pomorskim w I półroczu lat 2010-2011



Źródło: Opracowanie własne na podstawie danych sprawozdania MPIPS-01.

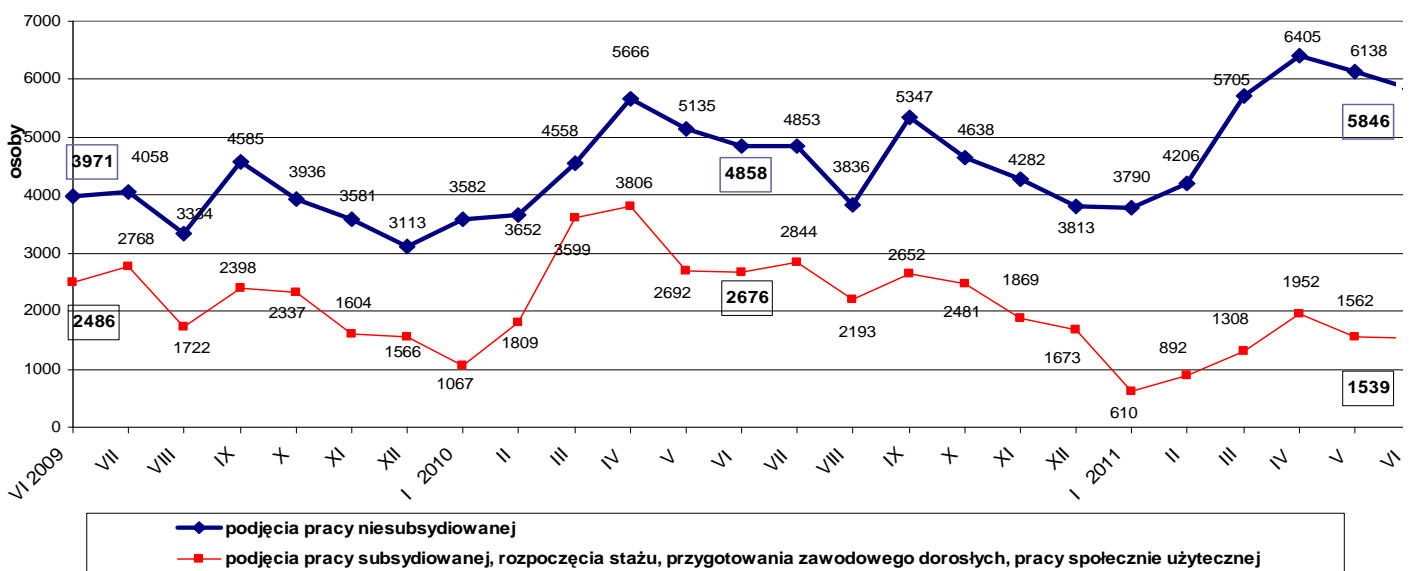
Na podstawie badania ofert pracy zamieszczonych w internetowych portalach rekrutacyjnych w I półroczu 2011 r. przeprowadzonego przez Wojewódzki Urząd Pracy w Gdańsku oraz na podstawie raportów „Rynek pracy specjalistów” sporządzanych kwartalnie przez portal pracuj.pl w roku 2010 i 2011 zauważyć można:

- stały wzrost liczby ofert pracy od początku 2011 r. jak i w odniesieniu do roku poprzedniego (w I półroczu 2011 r. wzrost ofert pracy o ponad 40% w stosunku do I półrocza 2010 r.);
- przewagę firm oferujących zatrudnienie, których działalność skupiała się w sekcjach: *handel; naprawa pojazdów samochodowych* (17,0% ogółu ofert), *działalność finansowa i ubezpieczeniowa* (16,7% ogółu), *informacja i komunikacja* (12,2%) oraz *przetwórstwo przemysłowe* (10,7% ogółu);
- dominację ofert pracy skierowanych do *Specjalistów* (36,3% ogółu ofert), *Techników i innego średniego personelu* (25,7% ogółu), *Przedstawicieli władz publicznych, wyższych urzędników i kierowników* (14,1% ogółu) oraz dla *Pracowników usług i sprzedawców* (13,1% ogółu). Wśród powyższych grup najbardziej poszukiwani byli *przedstawiciele handlowi* (14,4%) oraz *specjaliści do spraw sprzedaży z wyłączeniem technologii informacyjno – komunikacyjnych* (11,4%).

Dodatkowym potwierdzeniem informacji o wzroście liczby ofert pracy na portalach internetowych może być raport firmy IPK Sp. z o.o. z badania internetowych ogłoszeń rekrutacyjnych. Firma od 5 sierpnia 2008 r. przeprowadza analizę liczby i treści ogłoszeń publikowanych w czterech najpopularniejszych internetowych serwisach rekrutacyjnych dokonując pomiarów w tygodniowych odstępach czasu. W raporcie zamieszczonym w lipcu 2011 r. odnotowano, że w województwie pomorskim w każdym miesiącu I półrocza 2011 r. nastąpił wzrost średniej tygodniowej liczby internetowych ogłoszeń rekrutacyjnych w porównaniu do adekwatnych miesięcy z I półrocza roku ubiegłego; przykładowo w czerwcu 2011 r. wzrost ten wyniósł prawie 20,0% w porównaniu z wielkością z czerwca 2010 r.

Od stycznia do czerwca 2011 r. do ewidencji bezrobotnych w powiatowych urzędach pracy województwa pomorskiego napłynęło łącznie 75,5 tys. osób bezrobotnych, natomiast wyłączono z ewidencji 80,2 tys. osób. Odływ z bezrobocia był więc w I półroczu większy od napływu o 4,6 tys. osób. W Pomorskiem w ostatnim półroczu podjęcia pracy niesubsydiowanej wykazują tendencję wzrostową. W I półroczu 2011 r. wyłączenia z powodu podjęcia pracy niesubsydiowanej wynosiły 32,1 tys. osób i stanowiły 91,2% wszystkich podjęć pracy w półroczu, natomiast w analogicznym okresie roku ubiegłego odpowiednio 27,5 tys. osób; 80,9%. Wyłączenia osób bezrobotnych z powodu podjęcia pracy subsydiowanej oraz z powodu rozpoczęcia stażu, przygotowania zawodowego dorosłych i pracy społecznie użytecznej charakteryzują się trendem spadkowym. W I półroczu 2011 r. wyłączenia te wynosiły 7,9 tys. osób, natomiast w I półroczu roku ubiegłego – 15,6 tys. osób.

Osoby wyłączone z ewidencji bezrobotnych z powodu podjęcia pracy oraz udziału w działaniach aktywizacyjnych w okresie VI 2009 r. - VI 2011 r. województwo pomorskie



Źródło: Opracowanie własne na podstawie danych sprawozdania MPiPS-01.

W 2011 r. w porównaniu do roku poprzedniego dostępność środków Funduszu Pracy dla urzędów pracy na aktywną politykę rynku pracy została znacznie ograniczona. Wydatki ogółem poniesione w I półroczu 2011 r. przez urzędy pracy w Pomorskiem wynosiły 158,7 mln zł i były mniejsze o 71,1 mln zł (o 31,0%) w porównaniu z takim samym okresem roku poprzedniego. Zmniejszenie wydatków wynikało przede wszystkim z blisko 60% spadku wydatków na programy na rzecz promocji zatrudnienia. W I półroczu br. środki przeznaczone na te programy wynosiły 44,8 mln zł, tj. o 61,5 mln zł mniej niż w I półroczu roku poprzedniego. Mniejsze były także wydatki na zasiłki dla osób bezrobotnych o 9,4 mln zł (o 8,2%). Liczba osób zarejestrowanych na koniec czerwca 2011 r. z prawem do zasiłku wynosiła 19,7 tys. osób i była mniejsza o 2,9 tys. (o 12,9%) od liczby osób z prawem do zasiłku w I półroczu 2010 r.

Zatrudnianie cudzoziemców

- wzrost oświadczeń o zamiarze powierzenia pracy cudzoziemcom

W I półroczu 2011 r. pracodawcy złożyli w PUP województwa pomorskiego 3,0 tys. oświadczeń o zamiarze powierzenia wykonywania pracy obywatelom Republiki Białorusi, Republiki Gruzji, Republiki Mołdowy, Federacji Rosyjskiej i Ukrainy bez konieczności uzyskania zezwolenia na pracę (w tym 83,1% dotyczyło obywateli Ukrainy). Najwięcej cudzoziemców miało być zatrudnionych w budownictwie (53,0%) i w przetwórstwie przemysłowym (15,1%). W analizowanym okresie odnotowano prawie

dwukrotnie więcej oświadczeń niż w analogicznym okresie roku poprzedniego (w I półroczu 2010 r. - 1,6 tys. oświadczeń). Zwiększyła się także liczba zezwoleń na pracę cudzoziemców spoza UE wydanych przez Wojewodę Pomorskiego. W okresie styczeń-czerwiec 2011 r. wydano 1,2 tys. zezwoleń (w I półroczu 2010 r. 0,9 tys. zezwoleń), w tym najwięcej obywatelom z Ukrainy - 0,4 tys. zezwoleń oraz z Chin (bez Tajwanu) - 0,3 tys. zezwoleń. Ponad połowa zezwoleń (56,9%) dotyczyła zatrudnienia robotników wykwalifikowanych.

Zwolnienia grupowe

- wzrost osób zwolnionych w ramach dokonywanych przez pracodawców zwolnień grupowych

W I półroczu 2011 r. (w porównaniu do analogicznego okresu roku ubiegłego) zwiększeniu uległa liczba osób zwolnionych w ramach dokonywanych przez pracodawców zwolnień grupowych. Zwolnione zostały 1 063 osoby, tj. o 270 osób (o 34,0%) więcej niż w I półroczu 2010 r. (793 osoby). Zwolnienia dokonywane były głównie w branży produkcji statków i konstrukcji pływających (29,1% ogółu) oraz w produkcji mebli biurowych i sklepowych (19,5%). Redukcje zatrudnienia nieco częściej przeprowadzały przedsiębiorstwa z sektora publicznego - z 30 zakładów zwolniono w tym okresie 545 pracowników (w sektorze prywatnym 16 zakładów zwolniło 518 osób). Częściej niż co drugie zwolnienie dokonane w sektorze publicznym dotyczyło pracowników z zakładów pracy związanych z produkcją statków i konstrukcji pływających (56,7%).

Działania aktywizacyjne

- spadek liczby osób objętych działaniami aktywizacyjnymi

W I półroczu 2011 r. w ramach działań mających na celu aktywizację zawodową bezrobotnych powiatowe urzędy pracy województwa pomorskiego wyłączyły³ z ewidencji bezrobotnych ponad dwukrotnie mniej osób (9,8 tys.) niż w I półroczu roku ubiegłego (22,3 tys. osób). Najwięcej osób rozpoczęło staże (2,7 tys. osób), prace społecznie użyteczne (2,0 tys. osób), szkolenia (1,8 tys. osób) oraz podjęło prace interwencyjne (1,2 tys. osób). Jednak w porównaniu do analogicznego okresu roku poprzedniego liczba wyłączeń w ramach prawie wszystkich form działań aktywizacyjnych znacznie się obniżyła (wyjątek stanowiło rozpoczęcie realizacji indywidualnego programu zatrudnienia socjalnego lub podpisania kontraktu socjalnego). Największy spadek zanotowano w przypadku wyłączeń z tytułu rozpoczęcia szkolenia - o 73,0% (o 4,8 tys. osób). Mniejsza liczba osób objętych działaniami aktywizującymi była konsekwencją m. in. mniejszych środków Funduszu Pracy przeznaczonych na ten cel.

Urzędy pracy dysponując zdecydowanie mniejszą w stosunku do lat minionych kwotą środków na realizację aktywnej polityki rynku pracy zostały zmuszone wykorzystywać instrumenty interwencji w stosunku do mniejszej liczby osób, bądź rzadziej stosować drogie instrumenty, a częściej tańsze. Można zauważyć, że już w I półroczu 2011 r. PUP-y zastosowały indywidualne polityki wykorzystania tych środków:

- na szczególną uwagę zasługuje znaczny spadek liczby udzielonych dotacji na rozpoczęcie działalności gospodarczej. W skali województwa zmniejszyła się ona z poziomu 2,0 tys. w I półroczu 2010 r. do 0,6 tys. w I półroczu 2011 r. (o 1,4 tys. osób, tj. o 69,7%). W niektórych powiatach ta forma wsparcia w ogóle nie wystąpiła (malborski, gdański). Żaden z powiatowych urzędów pracy nie zwiększył w I półroczu 2011 r. liczby udzielanych dotacji.
- nastąpił spadek liczby podjęć pracy w ramach refundacji kosztów zatrudnienia bezrobotnego z 1,6 tys. do 0,9 tys. (o 0,7 tys., tj. o 43,7%). Tę formę działań najbardziej ograniczono w powiecie starogardzkim (o 97,0%; o 64 osoby) oraz w Gdańsku (o 85,2%; o 46 osób). Jedynie w powiecie słupskim liczba refundacji nieznacznie wzrosła (o 9,5%; o 4 osoby).
- z poziomu 6,5 tys. osób do 1,8 tys. spadła w województwie liczba osób rozpoczynających szkolenia (o 4,8 tys. osób, tj. o 73,0%). Największej redukcji tej formy działań dokonano w: Słupsku (spadek o 94,1%, o 0,3 tys. osób), powiecie bytowskim (o 92,0%, o 0,5 tys. osób) oraz powiecie malborskim (o 90,4%, o 0,2 tys. osób). Liczba osób objętych szkoleniami zwiększyła się jedynie w powiatach kwidzyńskim (o 81,8%, o 18 osób) oraz wejherowskim (o 1,6%, o 6 osób).

³ Działania aktywizacyjne obejmują: podjęcia pracy subsydiowanej, rozpoczęcia: szkolenia, stażu, przygotowania zawodowego dorosłych, pracy społecznie użytecznej, realizacji indywidualnego programu zatrudnienia socjalnego lub podpisanie kontraktu socjalnego.

- część powiatowych urzędów pracy nie organizowało w I półroczu robót publicznych – w skali województwa spadek wyniósł 67,6% (0,7 tys. osób). Powiaty nowodworski, malborski, kościerski, tczewski oraz Gdańsk, które w I półroczu poprzedniego roku kierowały bezrobotnych do robót publicznych, w I półroczu 2011 r. nie zastosowały tej formy wsparcia.
- w I półroczu 2011 r. programami stażowymi w województwie objęto o ponad połowę mniej osób (spadek o 55,5%; o 3,4 tys. osób). Liczbę finansowanych przez PUP staży najbardziej zmniejszono w powiatach: nowodworskim, gdzie liczba stażystów spadła o ponad ¾ (o 0,4 tys. osób) oraz bytowskim, gdzie liczba staży obniżyła się o 72,0% (o 0,1 tys. osób).

Bezrobotni

- I półrocze br. charakteryzowało się znacznie większym spadkiem liczby bezrobotnych niż analogiczne półrocze roku ubiegłego

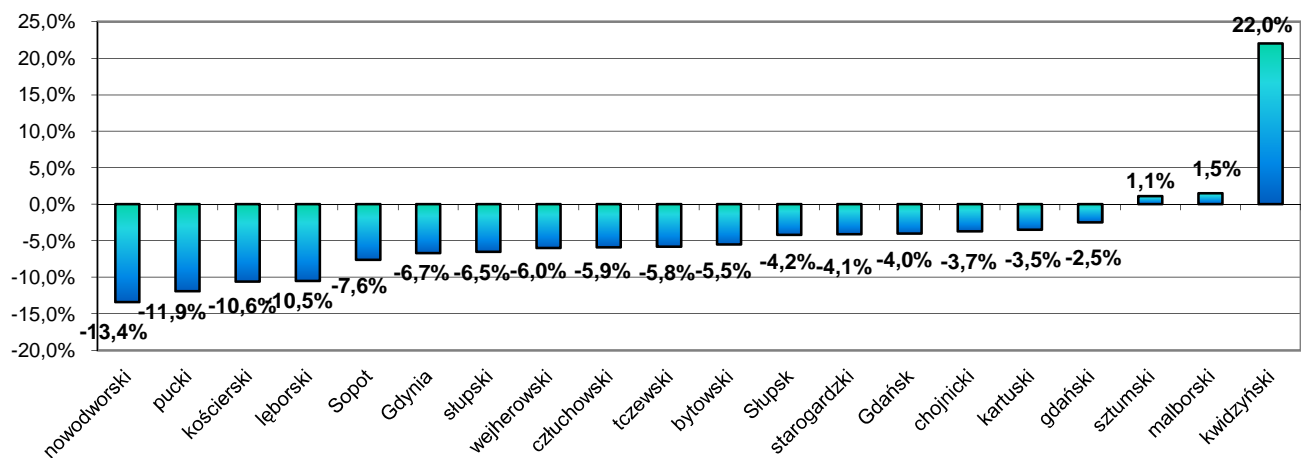
W I półroczu 2011 r. liczba bezrobotnych zmniejszyła się o 4,6 tys. osób, tj. o 4,4% (ze 104,7 tys. osób w grudniu 2010 r. do 100,1 tys. osób w czerwcu 2011 r.). I półrocze br. charakteryzowało się znacznie większym spadkiem liczby bezrobotnych (4,4%) niż analogiczne półrocze roku ubiegłego (0,4%). Spadek był wyższy niż w kraju (3,7%). W pierwszych dwóch miesiącach liczba bezrobotnych w Pomorskiem jeszcze rosła (w lutym osiągnęła poziom 117,1 tys. osób), w 4 kolejnych zmniejszała się.

Względny spadek liczby bezrobotnych odnotowano w 17 powiatach województwa pomorskiego, największy w powiatach:

- nowodworskim o 13,4% (o 469 osób),
- puckim o 11,9% (o 381 osób),
- kościerskim o 10,6% (o 430 osób),
- lęborskim o 10,5% (o 482 osoby).

Wzrost liczby bezrobotnych w tym okresie odnotowano w 3 powiatach, największy w powiecie kwidzińskim o 22,0% (o 897 osób). W tym powiecie liczba bezrobotnych rosła nieprzerwanie od listopada 2010 r. do kwietnia 2011 r., pierwszy spadek odnotowano dopiero w maju br. Jedną z przyczyn odnotowywanego w powiecie kwidzińskim wzrostu liczby bezrobotnych było nieprzedłużanie z pracownikami umów okresowych przez dużych przedsiębiorców działających na terenie powiatu (ze względu na kurczący się pakiet zamówień) oraz firm z nimi kooperujących. Wzrosty liczby bezrobotnych odnotowane w pozostałych dwóch powiatach były niewielkie: powiat malborski o 1,5% (o 70 osób) i powiat sztumski o 1,1% (o 34 osoby).

Zmiany liczby bezrobotnych w poszczególnych powiatach
w okresie czerwiec 2011 r. - grudzień 2010 r.
ranking w %



Źródło: Opracowanie własne na podstawie badań statystycznych rynku pracy MPiPS-01.

I półrocze 2011 r. przyniosło spadek stopy bezrobocia rejestrowanego w województwie o 0,6 pkt proc., był on większy niż spadek stopy bezrobocia w analogicznym półroczu roku ubiegłego - 0,1 pkt proc. (w kraju o 0,5 pkt proc.). Na koniec czerwca 2011 r. stopa bezrobocia w Pomorskiem osiągnęła poziom 11,6% i była niższa od krajowej o 0,2 punktu procentowego (w kraju stopa wynosiła 11,8%; wzrost o 0,5 pkt proc.). W 6 powiatach województwa (bytowski, człuchowski, malborski, nowodworski, słupski, sztumski) stopa bezrobocia na koniec czerwca 2011 r. przekraczała 20%. Najwyższą stopę bezrobocia odnotowano w powiecie nowodworskim (24,9%), najniższą w Sopocie (3,4%). Tym samym różnica między najwyższą a najniższą wartością stopy bezrobocia w województwie wyniosła 21,5 pkt. proc. W porównaniu do czerwca roku poprzedniego różnica ta pogłębiła się o 1,4 pkt proc. z powodu wzrostu stopy bezrobocia w powiecie nowodworskim (o 1,2 pkt proc.) i spadku w Sopocie (o 0,2 pkt proc.). W czerwcu ub. roku różnica ta wynosiła 20,1 pkt proc. Świadczy to o utrzymującym się przestrzennym zróżnicowaniu sytuacji na pomorskim rynku pracy. Najlepsza sytuacja wciąż występuje w rejonie Trójmiasta, najtrudniejsza w powiatach znajdujących się na obrzeżach województwa. Analiza zróżnicowania stopy bezrobocia rejestrowanego w końcu I półrocza poszczególnych lat wskazuje, że rozpiętość między minimalną a maksymalną wartością stopy bezrobocia zmniejszyła się od 2005 roku, natomiast w 2010 roku zaczęła się nieco zwiększać. Zmiany te nie mają jednak gwałtownego charakteru. Pogorszenie się sytuacji na rynku pracy począwszy od 2008 r. nie spowodowało drastycznych zmian w rozpiętości wskaźnika natężenia bezrobocia w obrębie województwa, co może świadczyć o tym, że rynki pracy poszczególnych powiatów w podobnym stopniu odczuwają negatywne skutki zachodzących na rynku pracy zjawisk lub podjęte działania aktywizujące zmniejszają te negatywne skutki.

Analizując zmiany liczby bezrobotnych w I półroczu 2011 r. wśród wybranych kategorii odnotowano przede wszystkim:

- **wzrost liczby bezrobotnych kobiet** o 0,6 tys. oraz wzrost udziału tej kategorii w liczbie bezrobotnych ogółem o 3,0 pkt proc. (z 53,3% w końcu 2010 r. do 56,3% w końcu czerwca 2011 r.). W tym samym okresie odnotowano spadek bezrobocia wśród mężczyzn o 5,2 tys. osób (o 10,6%) – zmiany na rynku pracy w I półroczu 2011 r. sprzyjały podejmowaniu pracy przez bezrobotnych mężczyzn. O blisko 1 tys. osób wzrosła również liczba zarejestrowanych bezrobotnych kobiet, które nie podjęły zatrudnienia po urodzeniu dziecka. Szczególnie trudną sytuację kobiet na rynku pracy odnotowano w powiatach: sztumskim, gdzie udział kobiet w ogóle bezrobotnych wyniósł 63,0% oraz gdańskim, gdzie udział ten wyniósł 62,2%. W niektórych gminach udział bezrobotnych kobiet w ogóle bezrobotnych był jeszcze wyższy – w dwóch gminach przekroczył poziom 70,0%: w gminie Stary Dzierżoń – powiat sztumski - (70,5%) oraz w gminie Bytów (70,4%). Najmniej bezrobotnych kobiet odnotowano w Krynicy Morskiej – powiat nowodworski (udział kobiet – 40,3%) oraz w Jastarni – powiat pucki (40,7%).
- **znaczny wzrost liczby osób długotrwale bezrobotnych oraz bez kwalifikacji zawodowych** – odpowiednio o 2,7 tys. osób, tj. o 6,5% oraz o 3,3 tys., tj. o 11,5%. W I półroczu ubiegłego roku wzrost osób długotrwale bezrobotnych był wyższy i wynosił 8,8%, natomiast wśród osób bezrobotnych bez kwalifikacji zawodowych odnotowano niewielki spadek.
- **spadek liczby bezrobotnej młodzieży** - w I półroczu 2011 r. zmniejszyła się liczba osób bezrobotnych do 25 roku życia – o 2,2 tys. osób, tj. o 9,3%; osób w okresie do 12 miesięcy od dnia ukończenia nauki - o 3,7 tys. osób, tj. o 56,2% oraz osób, które ukończyły szkołę wyższą, do 27 roku życia - o 0,6 tys. osób, tj. o 41,7%. Spadek liczby bezrobotnych w tych 3 kategoriach odnotowano również w ujęciu rocznym (tzn. stan na 30.06.2011 r. w porównaniu do stanu na 30.06.2010 r.), jednakże był on znacznie mniejszy i wynosił odpowiednio: osoby do 25 roku życia – o 0,3 tys. osób, tj. o 1,3%; osoby w okresie do 12 miesięcy od dnia ukończenia nauki - o 0,4 tys. osób, tj. o 11,9% oraz osoby, które ukończyły szkołę wyższą, do 27 roku życia - o 18 osób, tj. o 2,0%. Na koniec I półrocza br. udział tych kategorii osób wynosił odpowiednio 21,5%, 2,9%, 0,9% (rok wcześniej: 21,8%, 3,3%, 0,9%), a więc poziom bezrobocia młodych oraz ich udział w liczbie bezrobotnych ogółem były zbliżone do poziomu z czerwca roku ubiegłego.

Wyłączenia z ewidencji bezrobotnych osób bezrobotnych do 25 roku życia w pierwszych 6-ciu miesiącach 2011 r. następowały głównie z powodu podjęcia pracy (40% wszystkich wyłączeń), niepotwierdzenia gotowości do pracy (39,9%) oraz rozpoczęcia stażu (8,3%). Wśród wszystkich form aktywizacji osób bezrobotnych staże stanowią najczęstszą formę. Wśród osób rozpoczynających staż w I półroczu 2011 r. 70,1% stanowiły osoby do 25 roku życia (w I półroczu roku ub. stanowiły 70,5%).

W I półroczu 2011 r. wydatki Funduszu Pracy przeznaczone na aktywizację bezrobotnych do 25 roku życia wyniosły 22 817,0 tys. zł i stanowiły 50,9% ogółu wydatków na działania aktywizacyjne. W I półroczu roku 2010 wydatki na aktywizację bezrobotnych do 25 roku były wyższe o 13 819,40 tys. zł, tj. o 37,7% zł i stanowiły 34,5% ogółu wydatków na działania aktywizacyjne.

Ponownego napływu osób młodych, w tym szczególnie absolwentów, do rejestrów bezrobotnych można się spodziewać w drugiej połowie roku, po zakończeniu roku szkolnego i akademickiego. Oferowane przez pracodawców miejsca pracy dla młodzieży mają często charakter sezonowy, na czas określony (w tym umowy zlecenie lub umowy o dzieło) lub „na czarno”. Problemem jest także znalezienie adekwatnej pracy do wykształcenia młodego człowieka. Ze względu na to, że pracodawcy wymagają przy rekrutacji doświadczenia zawodowego, młodzi ludzie podejmują pracę poniżej swojego wykształcenia i kwalifikacji.

Wybrane kategorie bezrobotnych	Liczba bezrobotnych		Wzrost/spadek		Udział w liczbie bezrobotnych ogółem		Różnica udziałów
	31.12. 2010 r.	30.06. 2011 r.	liczba	%	31.12. 2010 r.	30.06. 2011 r.	pkt proc.
kobiety	55789	56346	557	1,0%	53,3%	56,3%	3,0
kobiety, które nie podjęły zatrudnienia po urodzeniu dziecka	9874	10869	995	10,1%	9,4%	10,9%	1,5
z prawem do zasiłku	21075	19749	-1326	-6,3%	20,1%	19,7%	-0,4
zamieszkali na wsi	47295	44723	-2572	-5,4%	45,2%	44,7%	-0,5
osoby w okresie do 12 mies. od dnia ukończenia nauki	6591	2884	-3707	-56,2%	6,3%	2,9%	-3,4
które ukończyły szkołę wyższą, do 27 roku życia	1502	876	-626	-41,7%	1,4%	0,9%	-0,5
do 25 roku życia	23723	21520	-2203	-9,3%	22,7%	21,5%	-1,2
długotrwale bezrobotne	41570	44275	2705	6,5%	39,7%	44,2%	4,5
powyżej 50 roku życia	22541	22124	-417	-1,8%	21,5%	22,1%	0,6
bez kwalifikacji zawodowych	28427	31692	3265	11,5%	27,2%	31,7%	4,5
niepełnosprawni	6043	6030	-13	-0,2%	5,8%	6,0%	0,2
Liczba bezrobotnych ogółem	104694	100062	-4632	-4,4%	100,0%	100,0%	X

Źródło: Opracowanie własne na podstawie badań statystycznych rynku pracy MPiPS-01.

W materiale wykorzystano:

1. Komunikat o sytuacji społeczno-gospodarczej województwa pomorskiego w czerwcu 2011 r., nr 6, 27.07.2011 r., Urząd Statystyczny w Gdańsku.
2. Publikacja Wskaźniki cen towarów i usług konsumpcyjnych w czerwcu 2011 r., 13.07.2011 r., GUS.
3. Sprawozdania o rynku pracy: MPiPS-01.
4. Sprawozdanie o przychodach i wydatkach Funduszu Pracy MPiPS-02.
5. www.pracuj.pl; raport „Rynek pracy specjalistów w II kwartale 2010 r.” oraz „Rynek pracy specjalistów w II kwartale 2011 r.”, stan na 23.08.2011 r.
6. www.pracorama.pl; Rynek pracy w liczbach; Raport – czerwiec 2011r., stan na 23.08.2011 r.

Opracowano w Zespole Badań i Analiz, Wydział Planowania, Badań i Analiz, Wojewódzki Urząd Pracy w Gdańsku. Gdańsk, wrzesień 2011 r.