

WOJEWÓDZKI URZĄD PRACY W GDAŃSKU

**Bezrobocie rejestrowane
I kwartał 2003**

Przegląd

województwo pomorskie

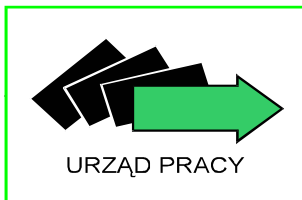
Przegląd zawiera:

- **informacje oraz dane statystyczne o stanie bezrobocia
w województwie pomorskim w marcu 2003 roku**
- **informacje dotyczące wyników badań statystycznych rynku pracy
za I kwartał 2003 roku**

Gdańsk, maj 2003

Materiał przygotowany przez zespół pracowników
Wydziału Analiz Rynku Pracy i Programowania Działań Urzędu
Wojewódzkiego Urzędu Pracy w Gdańsku

Tablice statystyczne opracowano na podstawie wyników badań statystycznych rynku pracy.
Badania statystyczne określone w programie badań statystycznych statystyki publicznej na rok 2003,
prowadzonych przez Ministra Gospodarki, Pracy i Polityki Społecznej.



INFORMACJA MIESIĘCZNA

o stanie bezrobocia w województwie pomorskim w marcu 2003 roku,

występujących tendencjach i podejmowanych działaniach zmniejszających to zjawisko

Według stanu na dzień 31 marca 2003 r. liczba bezrobotnych zarejestrowanych w powiatowych urzędach pracy województwa pomorskiego wyniosła 197,8 tys. osób, w tym 101,5 tys. kobiet (51,3%). W marcu 2003 r. odnotowano w województwie pomorskim spadek liczby zarejestrowanych bezrobotnych o 1623 osoby, tj. o 0,8%.

Spadek liczby bezrobotnych odnotowano w 17 powiatach woj. pomorskiego:

Powiat gdański o 140 osób	(o 2,3%),
Powiat nowodworski o 145 osób	(o 2,3%),
Powiat bytowski o 269 osób	(o 2,3%),
Powiat człuchowski o 186 osób	(o 2,1%),
Miasto Gdańsk o 569 osób	(o 2,0%),
Miasto Sopot o 28 osób	(o 1,6%),
Powiat tczewski o 122 osoby	(o 1,1%),
Powiat kościerski o 64 osoby	(o 1,0%),
Powiat malborski o 73 osoby	(o 0,9%),
Powiat chojnicki o 108 osób	(o 0,9%),
Powiat sztumski o 51 osób	(o 0,8%).
Powiat słupski o 96 osób	(o 0,7%),
Powiat starogardzki o 46 osób	(o 0,4%),
Powiat lęborski o 24 osoby	(o 0,3%),
Miasto Gdynia o 13 osób	(o 0,1%),
Miasto Słupsk o 13 osób	(o 0,1%),
Powiat kartuski o 1 osobę	(o 0,0%).

Wzrost liczby bezrobotnych odnotowano w 3 powiatach woj. pomorskiego:

Powiat wejherowski o 249 osób	(o 2,0%),
Powiat pucki o 43 osoby	(o 0,8%),
Powiat kwidzyński o 33 osoby	(o 0,3%).

Liczba bezrobotnych w poszczególnych powiatach kształtowała się w dniu 31 marca 2003 r. następująco:

Bytów	-	11551 osób,
Chojnice	-	11516 osób,
Człuchów	-	8587 osób,
Gdańsk	-	5838 osób,
Kartuzy	-	7424 osoby,
Kościerzyna	-	6299 osób,
Kwidzyn	-	9573 osoby,
Lębork	-	9283 osoby,
Malbork	-	8391 osób,
Nowy Dwór Gd.	-	6245 osób,
Puck	-	5133 osoby,
Słupsk	-	13736 osób,
Starogard Gd.	-	12477 osób,
Sztum	-	6398 osób,
Tczew	-	11285 osób,
Wejherowo	-	12499 osób.

Miasta na prawach powiatu:

Gdańsk	-	27213 osób,
Gdynia	-	11313 osób,
Słupsk	-	11314 osób,
Sopot	-	1711 osób.

W marcu 2003 r. zgłoszono oferty pracy dla 3949 osób. W stosunku do poprzedniego miesiąca liczba zgłoszonych w marcu 2003 r. ofert pracy była wyższa o 992 oferty, tj. o 33,5%. Według stanu na 31 marca 2003 r. w dyspozycji powiatowych urzędów pracy województwa pomorskiego było 817 ofert pracy.

Stopa bezrobocia za marzec 2003 r. wynosiła:

<i>kraj</i>	-	18,7 %
<i>województwo pomorskie</i>	-	21,9%
<i>powiaty:</i>		
Bytów	-	33,0%
Chojnice	-	28,4%
Człuchów	-	35,3%
Gdańsk	-	21,1%
Kartuzy	-	18,7%
Kościerzyna	-	23,1%
Kwidzyn	-	26,0%
Lębork	-	34,1%
Malbork	-	34,4%
Nowy Dwór Gd.	-	38,5%
Puck	-	18,7%
Słupsk	-	35,8%
Starogard Gd.	-	26,2%
Sztum	-	37,7%
Tczew	-	28,2%
Wejherowo	-	23,7%

miasta na prawach powiatu:

Gdańsk	-	13,2%
Gdynia	-	10,3%
Słupsk	-	23,9%
Sopot	-	9,8%

W marcu 2003 r. zarejestrowały się w powiatowych urzędach pracy województwa pomorskiego 10983 osoby bezrobotne, tj. o 336 osób więcej niż w lutym 2003 r. Wśród noworejestrowanych 1326 osób stanowili absolwenci. Według stanu na 31 marca 2003 r. liczba absolwentów zarejestrowanych w powiatowych urzędach pracy województwa pomorskiego wynosiła 9303 osoby.

Z ewidencji bezrobotnych w marcu 2003 r. wyłączono 12606 osób, tj. o 3390 osób więcej niż w lutym 2003 r.

Wyłączenia z ewidencji dokonano przede wszystkim z powodu:

- podjęcia pracy – 5830 osób (w lutym 2003 r. 4896 osób);
- niepotwierdzenia gotowości do pracy – 4304 osoby (w lutym 2003 r. 2590 osób);
- rozpoczęcia szkolenia lub stażu - 1312 osób (w lutym 2003 r. 520 osób).

Wśród osób bezrobotnych:

- 36014 osób (tj. 18,2%) to bezrobotni z prawem do zasiłku;
- 3965 osób (tj. 2,0%) to bezrobotni niepełnosprawni.

Ponadto w ewidencjach powiatowych urzędów pracy województwa pomorskiego zarejestrowanych było w dniu 31 marca 2003 r.:

- 2146 osób poszukujących pracy (w lutym 2003 r. – 2167 osób)
w tym: 1151 osób niepełnosprawnych i nie pozostających w zatrudnieniu (w lutym 2003 r. – 1146 osób)
- 17773 osoby uprawnione do zasiłku przedemerytalnego (w lutym 2003 r. – 17951 osób),
- 8097 osób uprawnionych do świadczenia przedemerytalnego (w lutym 2003 r. – 7890 osób).

W marcu 2003 r. zgłoszeń zwolnień z przyczyn dotyczących zakładu pracy dokonały m.in.:

- PHARMAG S.A. w Gdańsku – 113 osób,
- Korporacja Budowlana DORACO w Gdańsku – 50 osób,
- Zakłady Mięsne S.A. w upadłości w Kościerzynie – 30 osób,
- Samodzielny Publiczny Zakład Opieki Zdrowotnej w Pucku – 20 osób.

W marcu 2003 r. zwolnień z przyczyn dotyczących zakładu pracy dokonały m.in.

- PHARMAG S.A. w Gdańsku – 31 osób,
- ROCKET POLAND w Starogardzie Gdańskim – 54 osoby.

Na kształtowanie się liczby bezrobotnych w marcu 2003 r. miały wpływ m.in.:

- większa od rejestracji (11,0 tys.) liczba wyłączeń bezrobotnych (12,6 tys.);
- większa niż w lutym 2003 r. liczba rejestracji bezrobotnych; w marcu br. zarejestrowano o 336 osób bezrobotnych więcej niż w lutym 2003 r.;
- większa niż w lutym 2003 r. liczba wyłączeń z ewidencji osób bezrobotnych; w marcu br. wyłączono o 3390 osób więcej niż w lutym 2003 r.; m.in. większa była liczba wyłączeń z ewidencji bezrobotnych z powodu podjęcia pracy, rozpoczęcia szkolenia lub stażu i z powodu niepotwierdzenia gotowości do pracy; w marcu br. wyłączono z tych powodów odpowiednio o 934 osoby, 792 osoby i 1714 osób więcej niż w lutym 2003 r.,
- w marcu br. zarejestrowały się w powiatowych urzędach pracy 843 osoby bezrobotne zwolnione z przyczyn dotyczących zakładu pracy (w lutym 2003 r. 837 osób); liczba osób bezrobotnych zwolnionych z przyczyn dotyczących zakładu pracy zarejestrowanych w powiatowych urzędach pracy województwa pomorskiego wynosiła na koniec marca br. 14247 osób (w lutym 2003 r. 14263 osoby);
- wzrost liczby zgłoszonych ofert pracy - zgłoszono 3949 ofert pracy, tj. o 992 oferty pracy więcej niż w lutym 2003 r.; 34,5% ogółu zgłoszonych ofert pracy stanowiły oferty pracy subsydiowanej; wśród zgłoszonych ofert pracy 429 ofert pracy (w tym 377 ofert pracy subsydiowanej) było ofertami pracy zgłoszonymi dla absolwentów; 134 oferty pracy zgłoszono dla osób niepełnosprawnych (w tym 23 oferty pracy subsydiowanej).

Program „Pierwsza Praca”

Klub Myśli Politycznej działający przy I Liceum Ogólnokształcącym im. Mikołaja Kopernika w Gdańsku był organizatorem **konferencji pt. „Rządowy Program Pierwsza Praca – szansa ludzi młodych”**, która odbyła się 10 marca 2003 r. w siedzibie Liceum. W konferencji udział wzięli Pani Jolanta Banach Sekretarz Stanu w Ministerstwie Gospodarki, Pracy i Polityki Społecznej, Pan Edmund Stachowicz Poseł na Sejm RP, członek Sejmowej Komisji Polityki Społecznej, Pan Kazimierz Lewandowski Przewodniczący Gdańskiego Związku Pracodawców. Spotkanie to umożliwiło trójmiejskim licealistom zapoznanie się z sytuacją na rynku pracy, z możliwościami stworzonymi przez Program Aktywizacji Zawodowej Absolwentów „Pierwsza Praca”. Do udziału w konferencji została zaproszona również Pani Iwona Malmur Dyrektor Wojewódzkiego Urzędu Pracy w Gdańsku, która zapoznała młodzież z realizacją Programu „Pierwsza Praca” w województwie pomorskim.

Jesienią 2002 roku w ramach Programu „Pierwsza Praca” ogłoszony został przez Ministerstwo Pracy i Polityki Społecznej konkurs o przyznanie grantów, dla samorządów gminnych i organizacji pozarządowych, na utworzenie Gminnych Centrów Informacji. Z terenu województwa pomorskiego graty uzyskało 5 spośród 23 wnioskodawców w tym m.in. Urząd Miasta i Gminy w Sztumie. 29 marca 2003 r. miało miejsce uroczyste **otwarcie Gminnego Centrum Informacji dla Bezrobotnych oraz Gminnego Centrum Informacji Europejskiej w Sztumie** pod patronatem Pani Jolanty Banach – Sekretarza Stanu w Ministerstwie Gospodarki, Pracy i Polityki Społecznej.

Konwent Starostów Województwa Pomorskiego

14 marca 2003 r. w sali konferencyjnej Starostwa Powiatowego w Chojnicach odbył się Konwent Starostów Województwa Pomorskiego z udziałem Pana Przemysława Marchlewicza Członka Zarządu Województwa Pomorskiego.

Na Konwencie Pan Tadeusz Adamejtis Wicedyrektor ds. Rynku Pracy Wojewódzkiego Urzędu Pracy w Gdańsku przedstawił kryteria ustalania dla samorządów powiatowych kwot środków na finansowanie programów na rzecz przeciwdziałania bezrobociu oraz innych zadań fakultatywnych. Konsultowano również kierunki działań w programach podejmowanych przez Samorząd Wojewódzki na rzecz rynku pracy województwa pomorskiego.

Ponadto Pani Katarzyna Rewers – Wicedyrektor ds. Poradnictwa Zawodowego i Pośrednictwa Pracy Wojewódzkiego Urzędu Pracy w Gdańsku prezentowała Program Wdrażania Modelu Partnerstwa Lokalnego w województwie pomorskim. Model Partnerstwa Lokalnego opiera się na doświadczeniach Departamentu Pracy Stanów Zjednoczonych Ameryki Północnej i jego celem jest inicjowanie ożywienia gospodarczego i ograniczanie bezrobocia.

Seminaria, konferencje naukowe

15 marca 2003 r. odbyło się **seminarium naukowe** pod patronatem honorowym Marszałka Województwa Pomorskiego Pana Jana Kozłowskiego **pt. „ Aktualne tendencje na rynku pracy w Polsce i w krajach Unii Europejskiej”**, zorganizowane przez Wyższą Szkołę Zarządzania w Kwidzynie oraz Wyższą Szkołę Administracji i Biznesu w Gdyni. W seminarium udział wzięły osoby zainteresowane problematyką rynku pracy w kontekście zatrudnienia i bezrobocia oraz osoby zainteresowane narzędziami organizacyjnymi, finansowymi i informacyjnymi wspomagającymi funkcjonowanie rynku pracy m.in. przedstawiciele nauki i dydaktyki, przedstawiciele praktyki, w tym samorządów oraz małych i średnich przedsiębiorstw. Adaptacji w warunkach polskich systemu międzynarodowej wymiany ofert pracy w krajach Unii Europejskiej - EURES poświęcone było wystąpienie przedstawiciela Wojewódzkiego Urzędu Pracy w Gdańsku. Po przystąpieniu Polski do Unii Europejskiej obywatele polscy będą mogli korzystać z systemu EURES i z tego też powodu konieczne jest przystosowanie się krajowych służb zatrudnienia do realizacji przyszłych zadań związanych ze swobodą przepływu osób na terenie Wspólnoty.

23 marca 2003 r. Wyższa Szkoła Zarządzania w Gdańsku była organizatorem **konferencji pt. „Zarządzanie kadrą w dobie integracji z Unią Europejską.”** Perspektywom rynku pracy województwa pomorskiego po wejściu Polski do Unii Europejskiej, swobodzie przepływu osób na terenie

Wspólnoty oraz systemowi międzynarodowej wymiany ofert pracy - EURES poświęcone było wystąpienie Pani Katarzyny Rewers – Wicedyrektora ds. Poradnictwa Zawodowego i Pośrednictwa Pracy Wojewódzkiego Urzędu Pracy w Gdańsku, która była uczestnikiem konferencji.

AKADEMIA'2003

W dniach 19 – 21 marca 2003 r. odbyły się **targi informacyjne dla kandydatów na studia AKADEMIA'2003 zorganizowane przez Uniwersytet Gdański**. Targi Akademia są imprezą cykliczną, która na stałe wpisała się w kalendarz wydarzeń polskiego środowiska akademickiego i adresowana jest do młodzieży szkolnej. Ma ona ułatwić przyszłym absolwentom podjęcie świadomej decyzji o kierunku dalszej edukacji i wyborze studiów. Celem Targów AKADEMIA'2003 jest także stworzenie forum rozwoju współpracy środowiska naukowego z otaczającym rynkiem.

Na stoiskach wystawienniczych uczestników targów (30 szkół wyższych z różnych województw i kilku szkół pomaturalnych) , a także podczas sesji informacyjnych, młodzież miała możliwość uzyskania szczegółowych informacji o warunkach rekrutacji i programach studiów. Przyszli studenci też mieli okazję wysłuchać wykładów akademickich, spotkać się z rektorami szkół wyższych, dziekanami Uniwersytetu Gdańskiego, zwiedzić pracownie naukowe oraz poznać studencką działalność kulturalną.

Wykorzystując tę okazję Biuro Karier UG zorganizowało kolejną edycję **Dnia Promocji Zawodowej Studenta** odbywającego się pod patronatem Pani Iwony Malmur Dyrektora Wojewódzkiego Urzędu Pracy w Gdańsku. Do udziału w imprezach targowych w tym dniu zaproszeni zostali studenci trójmiejskich szkół wyższych. Odbyło się wiele interesujących spotkań, wykładów m.in. ze specjalistami i ekspertami zajmującymi się promocją zawodową i problemami rynku pracy. Doradca zawodowy Centrum Informacji i Planowania Kariery Zawodowej Wojewódzkiego Urzędu Pracy w Gdańsku podczas Dnia Promocji Zawodowej Studenta zaprezentował zawód, który wykonuje.

W ramach Targów Wojewódzki Urząd Pracy w Gdańsku na swoim stoisku służył pomocą z zakresu poradnictwa zawodowego, udostępniał informacje na temat aktualnej sytuacji na rynku pracy województwa pomorskiego oraz informował o możliwościach jakie daje absolwentom skorzystanie z Programu Aktywizacji Zawodowej Absolwentów „Pierwsza Praca”.



BEZROBOTNI ZAREJESTROWANI

POWIAT		31.12.2002	31.01.2003	28.02.2003	31.03.2003	30.04.2003	31.05.2003	30.06.2003	31.07.2003	31.08.2003	30.09.2003	31.10.2003	30.11.2003	31.12.2003	Wzrost / spadek w miesiącu		Wzrost / spadek grudzień 2002 - marzec 2003	
															I. osób	%	I. osób	%
BYTÓW	ogółem	11877	11931	11820	11551										-269	-2,3	-326	-2,7
	kobiety	6287	6268	6239	6134										-105	-1,7	-153	-2,4
CHOJNICE	ogółem	11260	11673	11624	11516										-108	-0,9	256	2,3
	kobiety	5922	6097	6109	6089										-20	-0,3	167	2,8
CZŁUCHÓW	ogółem	8825	8795	8773	8587										-186	-2,1	-238	-2,7
	kobiety	4904	4824	4811	4700										-111	-2,3	-204	-4,2
GDAŃSK	ogółem	5677	5918	5978	5838										-140	-2,3	161	2,8
	kobiety	2926	3002	3032	2964										-68	-2,2	38	1,3
KARTUZY	ogółem	7228	7400	7425	7424										-1	0,0	196	2,7
	kobiety	3813	3825	3789	3781										-8	-0,2	-32	-0,8
KOŚCIERZYNA	ogółem	6177	6381	6363	6299										-64	-1,0	122	2,0
	kobiety	3095	3184	3166	3197										31	1,0	102	3,3
KWIDZYN	ogółem	8837	9371	9540	9573										33	0,3	736	8,3
	kobiety	4497	4705	4769	4763										-6	-0,1	266	5,9
LĘBORK	ogółem	9089	9265	9307	9283										-24	-0,3	194	2,1
	kobiety	4915	4963	4945	4913										-32	-0,6	-2	0,0
MALBORK	ogółem	8021	8408	8464	8391										-73	-0,9	370	4,6
	kobiety	4454	4543	4547	4521										-26	-0,6	67	1,5
NOWY DWÓR GD.	ogółem	6288	6367	6390	6245										-145	-2,3	-43	-0,7
	kobiety	3244	3275	3288	3212										-76	-2,3	-32	-1,0
PUCK	ogółem	4755	4989	5090	5133										43	0,8	378	7,9
	kobiety	2170	2280	2309	2330										21	0,9	160	7,4
ŚLUPSK	ogółem	13380	13750	13832	13736										-96	-0,7	356	2,7
	kobiety	6971	7082	7100	7046										-54	-0,8	75	1,1
STAROGARD GD.	ogółem	12075	12486	12523	12477										-46	-0,4	402	3,3
	kobiety	5938	6055	6040	6015										-25	-0,4	77	1,3
SZTUM	ogółem	6290	6443	6449	6398										-51	-0,8	108	1,7
	kobiety	3242	3257	3248	3195										-53	-1,6	-47	-1,4
TCZEW	ogółem	10643	11162	11407	11285										-122	-1,1	642	6,0
	kobiety	5697	5886	5973	5874										-99	-1,7	177	3,1
WEJHEROWO	ogółem	11511	11921	12250	12499										249	2,0	988	8,6
	kobiety	6034	6185	6326	6437										111	1,8	403	6,7
MIASTA NA PRAWACH POWIATU																		
GDAŃSK	ogółem	26579	27590	27782	27213										-569	-2,0	634	2,4
	kobiety	13032	13435	13512	13295										-217	-1,6	263	2,0
GDYNIA	ogółem	10593	11204	11326	11313										-13	-0,1	720	6,8
	kobiety	6176	6451	6507	6517										10	0,2	341	5,5
ŚLUPSK	ogółem	11006	11190	11327	11314										-13	-0,1	308	2,8
	kobiety	5556	5617	5670	5653										-17	-0,3	97	1,7
SOPOT	ogółem	1641	1734	1739	1711										-28	-1,6	70	4,3
	kobiety	827	865	855	861										6	0,7	34	4,1
WOJEWÓDZTWO	ogółem	191 752	197 978	199 409	197 786										-1 623	-0,8	6 034	3,1
	kobiety	99 700	101 799	102 235	101 497										-738	-0,7	1 797	1,8
KRAJ	ogółem	3 216 958	3 320 626	3 344 158	3 321 020										-23 138	-0,7	104 062	3,2

Źródło: Opracowanie własne na podstawie badań statystycznych rynku pracy MPiPS-01
 Opracował: Adam Stefański - Wydział Analiz Rynku Pracy i Programowania Działalności Urzędu, Wojewódzki Urząd Pracy w Gdańsku



OFERTY PRACY

POWIAT		grudzień 2002	styczeń 2003	luty 2003	marzec 2003	kwiecień 2003	maj 2003	czerwiec 2003	lipiec 2003	sierpień 2003	wrzesień 2003	październik 2003	listopad 2003	grudzień 2003	suma ofert od 01.01
BYTÓW	w okr. spraw.	200	260	216	357										833
	na koniec o.s.	0	0	0	0										
CHOJNICE	w okr. spraw.	64	65	142	187										394
	na koniec o.s.	5	8	33	20										
CZŁUCHÓW	w okr. spraw.	93	506	210	272										988
	na koniec o.s.	0	1	4	1										
GDAŃSK	w okr. spraw.	25	22	40	59										121
	na koniec o.s.	11	14	20	14										
KARTUZY	w okr. spraw.	56	71	127	134										332
	na koniec o.s.	1	1	0	4										
KOŚCIERZYNA	w okr. spraw.	98	98	116	94										308
	na koniec o.s.	0	1	1	1										
KWIDZYN	w okr. spraw.	82	40	130	97										267
	na koniec o.s.	0	0	7	10										
LĘBORK	w okr. spraw.	115	77	119	154										350
	na koniec o.s.	0	0	0	0										
MALBORK	w okr. spraw.	150	72	25	117										214
	na koniec o.s.	27	5	6	16										
NOWY DWÓR GD.	w okr. spraw.	43	74	48	95										217
	na koniec o.s.	18	18	15	57										
PUCK	w okr. spraw.	21	23	56	49										128
	na koniec o.s.	5	12	3	15										
SŁUPSK	w okr. spraw.	191	261	145	362										768
	na koniec o.s.	9	12	23	19										
STAROGARD GD.	w okr. spraw.	169	255	300	286										841
	na koniec o.s.	5	25	23	12										
SZTUM	w okr. spraw.	65	63	71	60										194
	na koniec o.s.	0	0	2	0										
TCZEW	w okr. spraw.	212	170	213	255										638
	na koniec o.s.	70	47	71	123										
WEJHEROWO	w okr. spraw.	97	106	96	151										353
	na koniec o.s.	3	4	4	16										
MIASTA NA PRAWACH POWIATU															
GDAŃSK	w okr. spraw.	425	435	448	639										1522
	na koniec o.s.	177	190	283	338										
GDYNIA	w okr. spraw.	193	260	218	296										774
	na koniec o.s.	81	134	142	146										
SŁUPSK	w okr. spraw.	102	146	221	267										634
	na koniec o.s.	10	17	14	18										
SOPOT	w okr. spraw.	17	5	16	18										39
	na koniec o.s.	11	4	8	7										
WOJEWÓDZTWO	w okr. spraw.	2 418	3 009	2 957	3 949										9 915
	na koniec o.s.	433	493	659	817										
KRAJ	w okr. spraw.	31 873	39 479	39 125	52 832										131 436
	na koniec o.s.	8 315	11 791	12 933	14 492										

Źródło: Opracowanie własne na podstawie badań statystycznych rynku pracy MPIPS-01
 Opracował: Adam Stefański - Wydział Analiz Rynku Pracy i Programowania Działan Urzędu, Wojewódzki Urząd Pracy w Gdańsku



LICZBA BEZROBOTNYCH PRZYPADAJĄCA NA JEDNĄ OFERTĘ PRACY

POWIAT	31.12.2002	31.01.2003	28.02.2003	31.03.2003	30.04.2003	31.05.2003	30.06.2003	31.07.2003	31.08.2003	30.09.2003	31.10.2003	30.11.2003	31.12.2003
BYTÓW	X	X	X	X									
CHOJNICE	2252	1459	352	576									
CZŁUCHÓW	X	8795	2193	8587									
GDAŃSK	516	423	299	417									
KARTUZY	7228	7400	X	1856									
KOŚCIERZYNA	X	6381	6363	6299									
KWIDZYN	X	X	1363	957									
LĘBORK	X	X	X	X									
MALBORK	297	1682	1411	524									
NOWY DWÓR GD.	349	354	426	110									
PUCK	951	416	1697	342									
SŁUPSK	1487	1146	601	723									
STAROGARD GD.	2415	499	544	1040									
SZTUM	X	X	3225	X									
TCZEW	152	237	161	92									
WEJHEROWO	3837	2980	3063	781									
MIASTA NA PRAWACH POWIATU													
GDAŃSK	150	145	98	81									
GDYNIA	131	84	80	77									
SŁUPSK	1101	658	809	629									
SOPOT	149	434	217	244									
WOJEWÓDZTWO	443	402	303	242									
KRAJ	387	282	259	229									

Źródło: Opracowanie własne na podstawie badań statystycznych rynku pracy MPIPS-01
 Opracował: Adam Stefański - Wydział Analiz Rynku Pracy i Programowania Działań Urzędu, Wojewódzki Urząd Pracy w Gdańsku



STOPA BEZROBOCIA

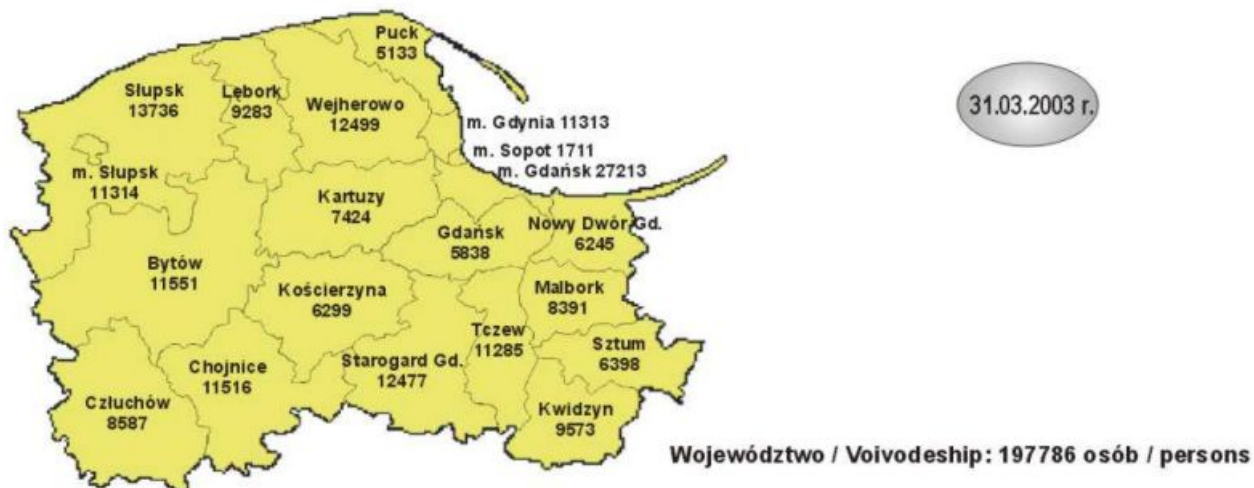
(procentowy udział bezrobotnych w liczbie cywilnej ludności czynnej zawodowo (%))

POWIAT	31.12.2002	31.01.2003	28.02.2003	31.03.2003	30.04.2003	31.05.2003	30.06.2003	31.07.2003	31.08.2003	30.09.2003	31.10.2003	30.11.2003	31.12.2003	Wzrost / spadek w miesiącu	Wzrost / spadek w okresie grudzień 2002 r. - marzec 2003 r.
BYTÓW	33,4	33,7	33,4	33,0										-0,4	-0,4
CHOJNICE	27,8	28,7	28,6	28,4										-0,2	0,6
CZŁUCHÓW	35,8	35,8	35,7	35,3										-0,4	-0,5
GDAŃSK	20,5	21,3	21,4	21,1										-0,3	0,6
KARTUZY	18,2	18,6	18,7	18,7										0,0	0,5
KOŚCIERZYNA	22,6	23,3	23,2	23,1										-0,1	0,5
KWIDZYN	24,3	25,6	25,9	26,0										0,1	1,7
LĘBORK	33,5	34,0	34,1	34,1										0,0	0,6
MALBORK	33,2	34,4	34,5	34,4										-0,1	1,2
NOWY DWÓR GD.	38,5	38,9	39,0	38,5										-0,5	0,0
PUCK	17,5	18,3	18,6	18,7										0,1	1,2
SŁUPSK	35,0	35,8	35,9	35,8										-0,1	0,8
STAROGARD GD.	25,4	26,1	26,2	26,2										0,0	0,8
SZTUM	37,1	37,8	37,8	37,7										-0,1	0,6
TCZEW	26,9	28,0	28,4	28,2										-0,2	1,3
WEJHEROWO	22,1	22,8	23,3	23,7										0,4	1,6
MIASTA NA PRAWACH POWIATU															
GDAŃSK	12,8	13,3	13,4	13,2										-0,2	0,4
GDYNIA	9,7	10,2	10,3	10,3										0,0	0,6
SŁUPSK	23,3	23,7	23,9	23,9										0,0	0,6
SOPOT	9,3	9,9	9,9	9,8										-0,1	0,5
WOJEWÓDZTWO	21,2	21,9	22,0	21,9										-0,1	0,7
KRAJ	18,1	18,7	18,8	18,7										-0,1	0,6

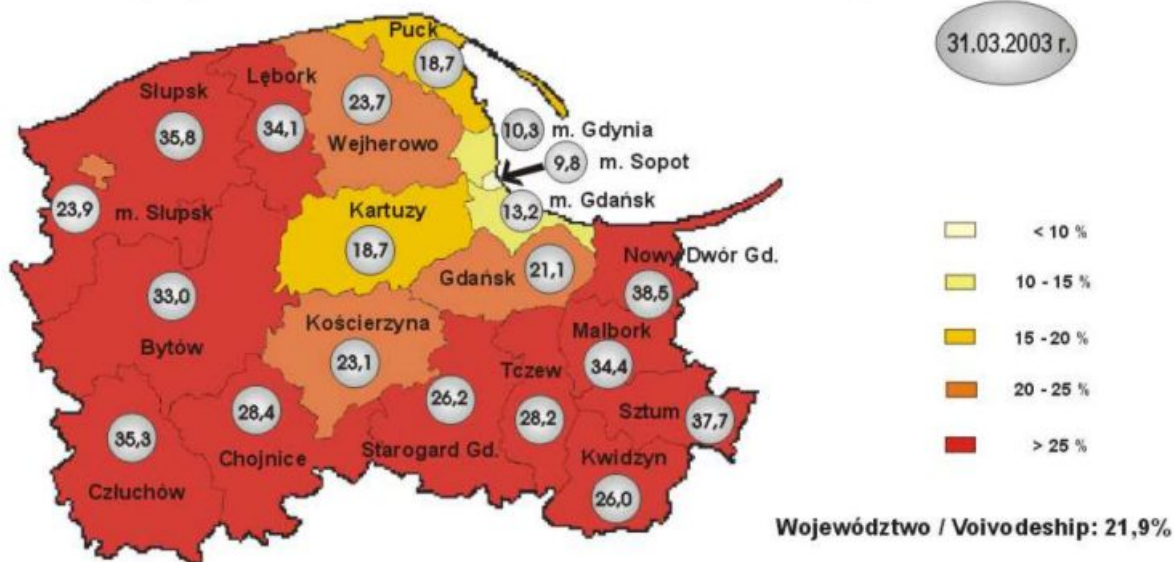
Źródło: Opracowanie własne na podstawie danych GUS

Opracował: Adam Stefański - Wydział Analiz Rynku Pracy i Programowania Działań Urzędu, Wojewódzki Urząd Pracy w Gdańsku

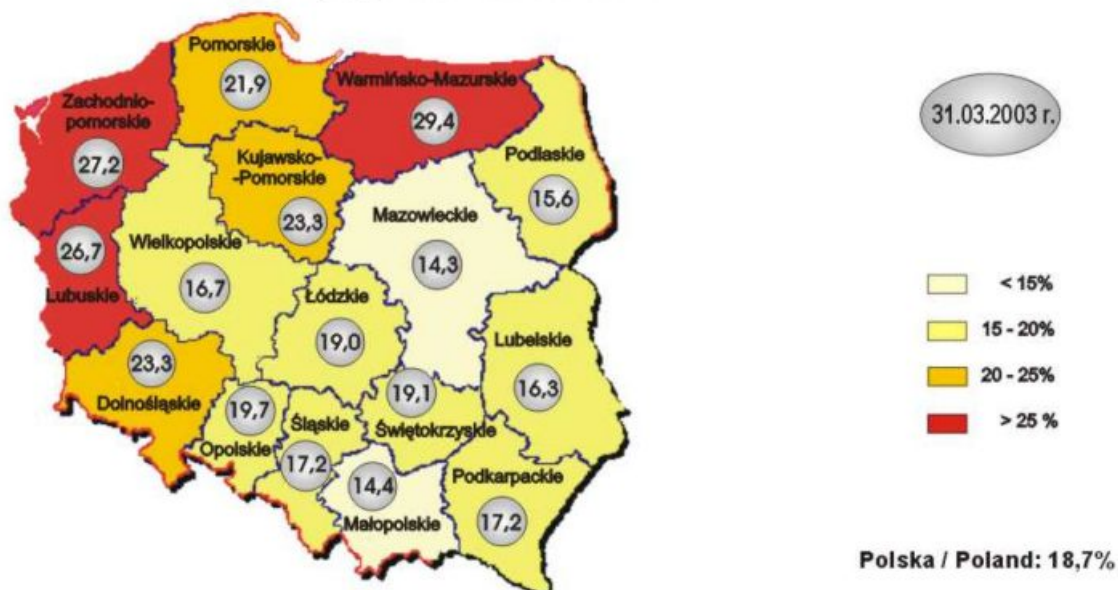
Liczba bezrobotnych w powiatach województwa pomorskiego Number of unemployed in the counties of Pomeranian Region



Stopa bezrobocia w powiatach województwa pomorskiego Unemployment rate in the counties of Pomeranian Region



Stopa bezrobocia w Polsce Unemployment rate in Poland



Źródło: Opracowanie własne na podstawie danych GUS

Opracował: Adam Stefański - Wydział Analiz Rynku Pracy i Programowania Działalności Urzędu, Wojewódzki Urząd Pracy w Gdańsku

Source: Own elaboration based on data of Central Statistical Office

Made by: Adam Stefański - Department of Labour Market Analyses and The Office's Activities Programming, Voivodeship Labour Office in Gdańsk



ROZLICZENIE "NAPŁYWU I ODPLYWU" BEZROBOTNYCH W MARCU 2003 roku
WOJEWÓDZTWO POMORSKIE
według powiatów

WYSZCZEGÓLNIENIE	Ogółem województwo	Z tego w powiecie																			
		BYTÓW	CHOJNICE	CZŁUCHÓW	GDAŃSK	KARTUZY	KOŚCIERZYNA	KWIDZYN	LĘBORK	MALBORK	NOWY DWÓR GDAŃSKI	PUCK	SŁUPSK	STAROGARD GDAŃSKI	SZTUM	TCZEW	WEJHEROWO	GDAŃSK m.n.p.p.*	GDYNIA m.n.p.p.	SŁUPSK m.n.p.p.	SOPOT m.n.p.p.
I Bezrobotni wg stanu w końcu miesiąca poprzedzającego sprawozdanie	199409	11820	11624	8773	5978	7425	6363	9540	9307	8464	6390	5090	13832	12523	6449	11407	12250	27782	11326	11327	1739
II Bezrobotni zarejestrowani w miesiącu sprawozdawczym	10983	443	522	557	298	405	349	724	400	365	176	300	674	635	273	741	838	1578	1048	520	137
z tego:																					
po raz pierwszy	2969	82	95	87	118	141	57	87	68	69	29	91	115	129	41	122	286	630	546	110	66
po raz kolejny (od 1990 r.)	8014	361	427	470	180	264	292	637	332	296	147	209	559	506	232	619	552	948	502	410	71
z większa II																					
po pracach interwencyjnych	89	31	4	30	0	0	2	1	1	3	0	0	10	0	2	0	0	0	2	2	1
po robotach publicznych	123	9	9	5	0	0	2	9	3	0	10	0	65	4	1	0	0	0	0	6	0
po szkoleniu	590	10	10	59	14	0	14	160	28	5	4	0	67	37	2	20	29	58	10	61	2
III Osoby wyłączone z ewidencji bezrobotnych w miesiącu sprawozdawczym	12606	712	630	743	438	406	413	691	424	438	321	257	770	681	324	863	589	2147	1061	533	165
podjęcia pracy w miesiącu sprawozdawczym	5830	510	355	438	175	181	199	206	260	221	165	114	419	361	186	346	269	814	306	261	44
niesubsydiowanej	4782	347	245	274	165	152	131	149	248	192	136	104	310	286	158	305	238	791	287	222	42
w tym pracy sezonowej	910	62	146	26	26	0	0	100	1	126	66	0	1	0	5	203	0	147	1	0	0
subsydiowanej	1048	163	110	164	10	29	68	57	12	29	29	10	109	75	28	41	31	23	19	39	2
prac interwencyjnych	661	141	32	155	10	8	56	41	7	28	6	10	16	30	17	28	26	11	16	23	0
robot publicznych	279	8	72	8	0	0	2	8	3	0	23	0	91	45	3	0	0	3	0	13	0
z tytułu udzielonej pożyczki	19	0	4	0	0	0	0	2	0	1	0	0	0	0	2	2	0	5	0	3	0
z tego:																					
podjęcie działalności gospodarczej lub rolniczej	11	0	0	0	0	0	0	0	0	1	0	0	0	0	2	0	0	5	0	3	0
w ramach utworzonego przez pracodawcę dodatkowego miejsca pracy	8	0	4	0	0	0	0	2	0	0	0	0	0	0	2	0	0	0	0	0	0
inne	89	14	2	1	0	21	10	6	2	0	0	0	2	0	6	11	5	4	3	0	2
rozpoczęcie szkolenia lub stażu	1312	44	41	128	24	48	65	237	16	20	16	25	156	52	18	95	68	80	26	148	5
niepotwierdzenia gotowości do pracy	4304	63	152	118	201	149	122	186	94	161	118	87	143	200	80	331	199	1035	671	85	109
dobrowolnej rezygnacji ze statusu bezrobotnego	463	55	25	16	13	15	8	34	16	6	12	10	29	41	17	27	21	57	34	23	4
podjęcia nauki	5	3	0	0	0	0	0	0	0	0	0	0	0	0	0	0	1	1	0	0	0
w tym podjęcia dalszej nauki	0	0	0	0	0	0	0	0	0	0	0	0	0	0	0	0	0	0	0	0	0
ukończenia 60/65 lat	7	0	1	0	0	0	0	1	0	0	0	0	0	3	0	1	0	0	1	0	0
nabycia praw emerytalnych lub rentowych	168	10	11	4	7	3	6	4	3	9	2	5	6	9	9	18	17	40	2	3	0
nabycia uprawnień do zasiłku przedemerytalnego lub świadczenia przedemerytalnego	42	0	0	0	4	0	0	0	0	0	0	0	2	2	0	3	0	31	0	0	0
innych	475	27	45	39	14	10	13	23	35	21	8	16	15	13	14	42	14	89	21	13	3
IV Bezrobotni według stanu w końcu miesiąca sprawozdawczego	197786	11551	11516	8587	5838	7424	6299	9573	9283	8391	6245	5133	13736	12477	6398	11285	12499	27213	11313	11314	1711
w tym zarejestrowani po raz pierwszy	58811	2537	2709	1645	2208	3449	1477	2105	1810	1624	1701	1876	3514	3207	1614	2287	5349	9589	5973	3171	966

Zródło: Opracowanie własne na podstawie badań statystycznych rynku pracy MPIPS-01
 Opracował: Adam Stefański - Wydział Analiz Rynku Pracy i Programowania Działań Urzędu, Wojewódzki Urząd Pracy w Gdańsku

* - m.n.p.p. - miasto na prawach powiatu



ROZLICZENIE "NAPŁYWU I ODPIYU" BEZROBOTNYCH ZAMIESZKAŁYCH NA WSI W MARCU 2003 roku
WOJEWÓDZTWO POMORSKIE
według powiatów

WYSZCZEGÓLNIENIE	Ogółem województwo	Z tego w powiecie															
		BYTÓW	CHOJNICE	CZŁUCHÓW	GDAŃSK	KARTUZY	KOŚCIERZYNA	KWIDZYN	ŁĘBORK	MALBORK	NOWY DWÓR GDAŃSKI	PUCK	SLUPSK	STAROGARD GDAŃSKI	SZTUM	TCZEW	WEJHEROWO
I Bezrobotni wg stanu w końcu miesiąca poprzedzającego sprawozdanie	82970	7866	5137	5041	4556	5928	4115	4780	3891	3123	4428	2674	11351	6052	4336	4353	5339
II Bezrobotni zarejestrowani w miesiącu sprawozdawczym	3923	273	216	345	224	324	200	293	131	133	120	155	521	285	153	211	339
z tego																	
po raz pierwszy	845	54	47	43	88	117	38	39	18	25	22	46	80	66	25	40	97
po raz kolejny (od 1990 r.)	3078	219	169	302	136	207	162	254	113	108	98	109	441	219	128	171	242
z większa II																	
po pracach interwencyjnych	46	17	2	14	0	0	1	0	0	2	0	0	9	0	1	0	0
po robotach publicznych	85	4	6	3	0	0	1	9	3	0	3	0	54	2	0	0	0
po szkoleniu	246	7	2	45	9	0	4	68	5	2	2	0	60	23	1	4	14
III Osoby wyłączone z ewidencji bezrobotnych w miesiącu sprawozdawczym	4543	435	278	430	327	309	237	313	167	154	200	110	611	311	171	269	221
podjęcia pracy w miesiącu sprawozdawczym	2343	311	167	255	132	139	116	78	89	96	96	60	341	157	102	99	105
niesubsydiowanej	1779	221	107	158	125	114	76	52	80	72	84	53	243	122	92	94	86
w tym pracy sezonowej	323	33	67	10	20	0	0	38	0	49	45	0	0	0	1	60	0
subsidiowanej	564	90	60	97	7	25	40	26	9	24	12	7	98	35	10	5	19
prac interwencyjnych	345	80	9	94	7	7	33	22	5	24	5	7	15	10	6	5	16
robot publicznych	173	1	50	3	0	0	1	2	2	0	7	0	81	25	1	0	0
z tytułu udzielonej pożyczki	0	0	0	0	0	0	0	0	0	0	0	0	0	0	0	0	0
podjęcie działalności gospodarczej lub rolniczej	0	0	0	0	0	0	0	0	0	0	0	0	0	0	0	0	0
w ramach utworzonego przez pracodawcę dodatkowego miejsca pracy	0	0	0	0	0	0	0	0	0	0	0	0	0	0	0	0	0
inne	46	9	1	0	0	18	6	2	2	0	0	0	2	0	3	0	3
rozpoczęcie szkolenia lub stażu	563	23	9	66	13	36	37	105	7	6	8	10	116	30	8	54	35
niepotwierdzenia gotowości do pracy	1219	37	62	73	153	110	62	108	39	41	86	31	116	95	38	97	71
dobrowolnej rezygnacji ze statusu bezrobotnego	170	38	7	9	10	13	7	8	10	2	7	2	27	16	10	3	1
podjęcia nauki	1	1	0	0	0	0	0	0	0	0	0	0	0	0	0	0	0
w tym podjęcia dalszej nauki	0	0	0	0	0	0	0	0	0	0	0	0	0	0	0	0	0
ukończenia 60/65 lat	3	0	1	0	0	0	0	0	0	0	0	0	0	2	0	0	0
nabycia praw emerytalnych lub rentowych	60	7	5	4	5	3	3	1	1	5	0	2	2	4	6	7	5
nabycia uprawnień do zasiłku przedemerytalnego lub świadczenia przedemerytalnego	8	0	0	0	4	0	0	0	0	0	0	0	2	1	0	1	0
innych	176	18	27	23	10	8	12	13	21	4	3	5	7	6	7	8	4
IV Bezrobotni według stanu w końcu miesiąca sprawozdawczego	82350	7704	5075	4956	4453	5943	4078	4760	3855	3102	4348	2719	11261	6026	4318	4295	5457
w tym zarejestrowani poraz pierwszy	23184	1730	1354	889	1731	2896	1038	1120	747	601	1243	1075	2971	1677	1082	980	2050

Źródło: Opracowanie własne na podstawie badań statystycznych rynku pracy MPIPS-01

Opracował: Adam Stefański - Wydział Analiz Rynku Pracy i Programowania Działalności, Wojewódzki Urząd Pracy w Gdańsku



ROZLICZENIE "NAPŁYWU I ODPŁYWU" BEZROBOTNYCH ABSOLWENTÓW W MARCU 2003 roku
WOJEWÓDZTWO POMORSKIE
według powiatów

WYSZCZEGÓLNIENIE		Ogółem województwo	Z tego w powiecie																			
			BYTÓW	CHOJNICE	CZŁUCHÓW	GDAŃSK	KARTUZY	KOŚCIERZYNA	KWIDZYN	LĘBORK	MALBORK	NOWY DWÓR GDAŃSKI	PUCK	SŁUPSK	STAROGARD GDAŃSKI	SZTUM	TCZEW	WEJHEROWO	GDAŃSK m.n.p.p.*	GDYNIA m.n.p.p.	SŁUPSK m.n.p.p.	SOPOT m.n.p.p.
I	Bezrobotni absolwenci wg stanu w końcu m-ca poprzedzającego sprawozdanie	9635	398	681	414	269	632	448	532	358	353	273	411	426	631	304	616	631	1176	684	329	69
II	Bezrobotni absolwenci zarejestrowani w miesiącu sprawozdawczym	1326	51	69	36	27	72	51	72	80	39	12	48	98	61	24	67	97	211	116	80	15
	z tego																					
	po raz pierwszy	598	22	25	15	13	26	14	17	14	21	6	17	33	33	12	31	49	138	70	29	13
	po raz kolejny	728	29	44	21	14	46	37	55	66	18	6	31	65	28	12	36	48	73	46	51	2
	z większą II																					
	po szkoleniu	73	1	0	2	1	0	0	26	3	0	0	0	1	3	0	0	12	12	7	3	2
	po stażu	229	7	16	1	3	31	13	9	48	4	4	8	26	6	4	1	12	6	5	25	0
III	Osoby wyłączone z ewidencji bezrobotnych w m-cu sprawozdawczym	1658	85	67	66	53	115	50	122	46	47	32	66	98	94	45	95	106	239	139	74	19
	w tym z powodu																					
	podjęcia pracy	564	37	21	25	22	42	17	19	10	9	5	24	24	41	16	47	29	103	44	24	5
	prac interwencyjnych	20	4	1	1	1	0	1	0	0	0	0	0	1	1	0	3	2	2	2	1	0
	umów absolwencyjnych	85	11	2	1	0	21	7	6	2	0	0	6	2	0	2	11	5	4	3	0	2
	robót publicznych	18	0	2	0	0	0	0	2	0	0	0	0	3	9	0	0	0	0	0	2	0
	w tym w instytucjach użyteczności publicznej	0	0	0	0	0	0	0	0	0	0	0	0	0	0	0	0	0	0	0	0	0
	z tytułu udzielonej pożyczki	5	0	3	0	0	0	0	0	0	0	0	0	0	0	0	0	0	1	0	1	0
	z tego																					
	podjęcie działalności gospodarczej lub rolniczej	2	0	0	0	0	0	0	0	0	0	0	0	0	0	0	0	0	1	0	1	0
	w ramach utworzonego przez pracodawcę dodatkowego miejsca pracy	3	0	3	0	0	0	0	0	0	0	0	0	0	0	0	0	0	0	0	0	0
	szkolenia	90	1	3	9	1	1	0	30	0	1	0	0	2	1	0	9	16	5	6	4	1
	stażu	458	34	21	15	12	38	19	47	15	14	16	25	45	29	17	12	32	20	7	37	3
IV	Bezrobotni absolwenci według stanu w końcu miesiąca sprawozdawczego	9303	364	683	384	243	589	449	482	392	345	253	393	426	598	283	588	622	1148	661	335	65
	Absolwenci, którzy w m-cu sprawozd. ukończyli																					
	szkolenie	70	0	0	0	1	0	0	27	2	0	0	0	1	2	0	0	12	12	8	3	2
	staż pracy	232	7	12	1	3	32	13	8	48	5	3	8	26	7	5	1	12	14	2	25	0

Źródło: Opracowanie własne na podstawie badań statystycznych rynku pracy MPIPS-01
 Opracował: Adam Stefański - Wydział Analiz Rynku Pracy i Programowania Działań Urzędu, Wojewódzki Urząd Pracy w Gdańsku

* - m.n.p.p. - miasto na prawach powiatu



**ROZLICZENIE "NAPLYWU I ODPLYWU" BEZROBOTNYCH W WIEKU 18-24 LATA W MARCU 2003 roku
WOJEWÓDZTWO POMORSKIE
według powiatów**

WYSZCZEGÓLNIENIE	Ogółem województwo	Z tego w powiecie																			
		BYTÓW	CHOJNICE	CZŁUCHÓW	GDAŃSK	KARTUZY	KOŚCIERZYNA	KWIDZYN	LĘBORK	MALBORK	NOWY DWÓR GDAŃSKI	PUCK	SŁUPSK	STAROGARD GDAŃSKI	SZTUM	TCZEW	WEJHEROWO	GDAŃSK m.n.p.p.*	GDYNIA m.n.p.p.	SŁUPSK m.n.p.p.	SOPOT m.n.p.p.
I Bezrobotni wg stanu w końcu miesiąca poprzedzającego sprawozdanie	51779	2977	3356	2292	1463	2711	2152	2924	2260	2279	1788	1683	3481	3752	1787	3259	3613	4767	2376	2580	279
II Bezrobotni zarejestrowani w miesiącu sprawozdawczym	3973	155	193	159	96	205	171	296	171	142	59	123	248	270	101	292	333	429	325	168	37
z tego																					
po raz pierwszy	1297	49	50	32	56	74	39	55	36	39	17	44	70	81	25	67	134	217	152	47	13
po raz kolejny	2676	106	143	127	40	131	132	241	135	103	42	79	178	189	76	225	199	212	173	121	24
z większa II																					
po pracach interwencyjnych	18	4	2	7	0	0	0	0	0	3	0	0	2	0	0	0	0	0	0	0	0
po robotach publicznych	51	3	5	1	0	0	2	9	1	0	3	0	22	3	0	0	0	0	0	2	0
po szkoleniu	252	2	4	20	8	0	3	80	14	1	1	0	23	27	0	10	20	21	0	17	1
III Osoby wyłączone z ewidencji bezrobotnych w miesiącu sprawozdawczym	4908	283	261	266	124	255	213	335	144	197	138	138	319	347	137	376	275	500	363	188	49
podjęcia pracy w miesiącu sprawozdawczym	1827	156	105	128	50	83	87	66	57	74	47	49	137	177	60	137	83	178	88	58	7
niesubsydiowanej	1475	112	75	102	46	60	47	49	52	64	39	42	117	122	51	116	71	172	81	51	6
w tym pracy sezonowej	309	21	43	11	10	0	0	35	0	44	28	0	1	0	1	79	0	36	0	0	0
subsydiowanej	352	44	30	26	4	23	40	17	5	10	8	7	20	55	9	21	12	6	7	7	1
z tego																					
prac interwencyjnych	188	30	19	23	4	2	29	9	1	10	1	7	6	12	5	10	8	4	4	4	0
robot publicznych	85	4	8	2	0	0	2	1	2	0	7	0	12	43	1	0	0	1	0	2	0
z tytułu udzielonej pożyczki	5	0	2	0	0	0	0	1	0	0	0	0	0	0	1	0	0	0	0	1	0
z tego																					
podjęcie działalności gospodarczej lub rolniczej	1	0	0	0	0	0	0	0	0	0	0	0	0	0	0	0	0	0	0	1	0
w ramach utworzonego przez pracodawcę dodatkowego miejsca pracy	4	0	2	0	0	0	0	1	0	0	0	0	0	0	1	0	0	0	0	0	0
inne	74	10	1	1	0	21	9	6	2	0	0	0	2	0	3	10	4	1	3	0	1
rozpoczęcie szkolenia lub stażu	611	27	18	43	5	40	31	132	12	6	9	19	57	19	11	49	48	20	7	53	5
niepotwierdzenia gotowości do pracy	1596	28	64	52	62	91	59	79	38	73	53	45	40	99	33	135	93	278	222	24	28
dobrowolnej rezygnacji ze statusu bezrobotnego	137	25	8	1	3	5	1	15	5	5	4	5	7	10	8	8	7	11	2	6	1
podjęcia nauki	5	3	0	0	0	0	0	0	0	0	0	0	0	0	0	0	1	1	0	0	0
w tym podjęcia dalszej nauki	0	0	0	0	0	0	0	0	0	0	0	0	0	0	0	0	0	0	0	0	0
innych	732	44	66	42	4	36	35	43	32	39	25	20	78	42	25	47	43	12	44	47	8
IV Bezrobotni według stanu w końcu miesiąca sprawozdawczego	50844	2849	3288	2185	1435	2661	2110	2885	2287	2224	1709	1668	3410	3675	1751	3175	3671	4696	2338	2560	267

Źródło: Opracowanie własne na podstawie badań statystycznych rynku pracy MPIPS-01

Opracował: Adam Stefański - Wydział Analiz Rynku Pracy i Programowania Działań Urzędu, Wojewódzki Urząd Pracy w Gdańsku

* - m.n.p.p. - miasto na prawach powiatu



ROZLICZENIE "NAPŁYWU I ODPIYU" BEZROBOTNYCH W WIEKU 18-24 LATA ZAMIESZKAŁYCH NA WSI W MARCU 2003 roku
WOJEWÓDZTWO POMORSKIE
według powiatów

WYSZCZEGÓLNIENIE		Ogółem województwo	Z tego w powiecie															
			BYTÓW	CHOJNICE	CZŁUCHÓW	GDAŃSK	KARTUZY	KOŚCIERZYNA	KWIDZYN	LĘBORK	MALBORK	NOWY DWÓR GDAŃSKI	PUCK	SŁUPSK	STAROGARD GDAŃSKI	SZTUM	TCZEW	WEJHEROWO
I	Bezrobotni wg stanu w końcu miesiąca poprzedzającego sprawozdanie	24604	1956	1657	1309	1206	2247	1462	1504	1020	873	1267	917	2905	1931	1192	1310	1848
II	Bezrobotni zarejestrowani w miesiącu sprawozdawczym	1633	97	89	86	76	163	106	147	57	60	42	68	193	132	61	95	161
	z tego																	
	po raz pierwszy	510	35	26	20	41	63	28	29	11	15	13	21	50	49	17	27	65
	po raz kolejny	1123	62	63	66	35	100	78	118	46	45	29	47	143	83	44	68	96
	z większą II																	
	po pracach interwencyjnych	9	2	0	3	0	0	0	0	0	2	0	0	2	0	0	0	0
	po robotach publicznych	40	2	5	0	0	0	1	9	1	0	0	0	21	1	0	0	0
	po szkoleniu	125	2	2	14	7	0	0	45	2	0	0	0	21	17	0	3	12
III	Osoby wyłączone z ewidencji bezrobotnych w miesiącu sprawozdawczym	2043	171	114	145	98	216	132	158	63	66	90	60	254	166	71	121	118
	podjęcia pracy w miesiącu sprawozdawczym	799	95	46	69	41	72	48	21	22	31	27	29	112	80	31	40	35
	niesubsydiowanej	624	68	36	59	40	52	27	15	19	23	24	24	94	52	27	36	28
	w tym pracy sezonowej	121	14	22	5	8	0	0	11	0	17	18	0	0	1	25	0	0
	subsydiowanej	175	27	10	10	1	20	21	6	3	8	3	5	18	28	4	4	7
	z tego																	
	prac interwencyjnych	85	19	3	9	1	2	14	4	0	8	1	5	5	4	2	4	4
	robot publicznych	47	1	6	1	0	0	1	0	1	0	2	0	11	24	0	0	0
	z tytułu udzielonej pożyczki	0	0	0	0	0	0	0	0	0	0	0	0	0	0	0	0	0
	z tego																	
	podjęcie działalności gospodarczej lub rolniczej	0	0	0	0	0	0	0	0	0	0	0	0	0	0	0	0	0
	w ramach utworzonego przez pracodawcę dodatkowego miejsca pracy	0	0	0	0	0	0	0	0	0	0	0	0	0	0	0	0	0
	inne	43	7	1	0	0	18	6	2	2	0	0	0	2	0	2	0	3
	rozpoczęcie szkolenia lub stażu	312	15	6	24	4	32	23	75	4	1	3	8	42	12	5	29	29
	niepotwierdzenia gotowości do pracy	535	19	26	32	48	80	34	39	18	17	40	15	28	50	13	38	38
	dobrowolnej rezygnacji ze statusu bezrobotnego	51	14	1	0	2	5	1	4	3	2	2	0	7	3	6	1	0
	podjęcia nauki	1	1	0	0	0	0	0	0	0	0	0	0	0	0	0	0	0
	w tym podjęcia dalszej nauki	0	0	0	0	0	0	0	0	0	0	0	0	0	0	0	0	0
	innych	345	27	35	20	3	27	26	19	16	15	18	8	65	21	16	13	16
IV	Bezrobotni według stanu w końcu miesiąca sprawozdawczego	24194	1882	1632	1250	1184	2194	1436	1493	1014	867	1219	925	2844	1897	1182	1284	1891

Zródło: Opracowanie własne na podstawie badań statystycznych rynku pracy MPIPS-01

Opracował: Adam Stefański - Wydział Analiz Rynku Pracy i Programowania Działań Urzędu, Wojewódzki Urząd Pracy w Gdańsku



Rozliczenie napływu i odpływu bezrobotnych absolwentów według rodzaju ukończonej szkoły w marcu 2003 roku
województwo pomorskie
według powiatów

Wyszczególnienie		Ogółem województwo	Z tego w powiecie																					
			Bytów	Chojnice	Człuchów	Gdańsk	Kartuzy	Kościerzyna	Kwidzyn	Lębork	Malbork	Nowy Dwór Gdański	Puck	Ślupsk	Starogard Gdański	Sztum	Tczew	Wejherowo	Gdańsk m.n.p.p.*	Gdynia m.n.p.p.*	Ślupsk m.n.p.p.*	Sopot m.n.p.p.*		
Bezrobotni absolwenci według stanu na 28.II.2003 r.		1	9635	398	681	414	269	632	448	532	358	353	273	411	426	631	304	616	631	1176	684	329	69	
Bezrobotni absolwenci zarejestrowani w marcu 2003 r.		2	1326	51	69	36	27	72	51	72	80	39	12	48	98	61	24	67	97	211	116	80	15	
z tego ze szkół	wyższych	3	318	11	17	9	9	13	5	8	12	10	2	4	15	7	6	8	10	79	49	33	11	
	policealnych i średnich zawodowych	4	432	15	19	11	6	24	21	22	34	11	7	18	38	19	3	15	41	69	34	22	3	
	liceów ogólnokształcących	5	224	8	15	1	3	17	10	9	9	5	2	9	20	12	3	15	11	36	25	13	1	
	zasadniczych zawodowych	6	338	16	18	14	9	17	15	31	25	13	1	16	25	22	10	24	35	27	8	12	0	
	pozostałych	7	14	1	0	1	0	1	0	2	0	0	0	1	0	1	2	5	0	0	0	0	0	
Osoby wyłączone z ewidencji bezrobotnych w marcu 2003 r.		8	1658	85	67	66	53	115	50	122	46	47	32	66	98	94	45	95	106	239	139	74	19	
w tym z powodu	podjęcia pracy	9	564	37	21	25	22	42	17	19	10	9	5	24	24	41	16	47	29	103	44	24	5	
	z tego ze szkół	wyższych	10	167	1	4	5	10	2	4	6	1	4	1	5	8	4	4	4	13	56	20	11	4
		policealnych i średnich zawodowych	11	175	10	4	6	4	23	7	11	4	2	3	8	7	13	3	16	10	26	11	7	0
		liceów ogólnokształcących	12	67	6	5	3	3	4	0	2	1	2	0	2	0	6	0	15	1	10	6	1	0
		zasadniczych zawodowych	13	137	16	5	10	5	13	6	0	4	1	1	9	9	15	8	7	5	11	6	5	1
		pozostałych	14	18	4	3	1	0	0	0	0	0	0	0	0	0	3	1	5	0	0	1	0	0
	szkolenia	15	90	1	3	9	1	1	0	30	0	1	0	0	2	1	0	9	16	5	6	4	1	
	z tego ze szkół	wyższych	16	13	0	3	0	1	0	0	1	0	0	0	0	0	0	0	0	0	2	5	0	1
		policealnych i średnich zawodowych	17	38	1	0	5	0	0	0	11	0	1	0	0	1	0	0	4	11	2	1	1	0
		liceów ogólnokształcących	18	13	0	0	3	0	0	0	3	0	0	0	0	0	0	0	4	2	1	0	0	0
		zasadniczych zawodowych	19	25	0	0	1	0	1	0	15	0	0	0	0	1	1	0	0	3	0	0	3	0
		pozostałych	20	1	0	0	0	0	0	0	0	0	0	0	0	0	0	0	1	0	0	0	0	0
	stażu	21	458	34	21	15	12	38	19	47	15	14	16	25	45	29	17	12	32	20	7	37	3	
	z tego ze szkół	wyższych	22	292	21	8	11	12	16	9	25	10	13	11	14	21	28	12	11	21	18	5	23	3
		policealnych i średnich zawodowych	23	114	10	5	2	0	16	6	16	1	0	1	8	19	1	3	0	10	2	1	13	0
		liceów ogólnokształcących	24	38	3	7	1	0	6	4	4	1	1	1	2	5	0	0	0	1	0	1	1	0
zasadniczych zawodowych		25	9	0	0	0	0	0	0	2	3	0	3	0	0	0	1	0	0	0	0	0	0	
pozostałych		26	5	0	1	1	0	0	0	0	0	0	0	1	0	0	1	1	0	0	0	0	0	
Bezrobotni absolwenci według stanu na 31.III.2003 r.		27	9303	364	683	384	243	589	449	482	392	345	253	393	426	598	283	588	622	1148	661	335	65	
z tego ze szkół	wyższych	28	1232	18	48	19	36	28	14	33	33	37	16	10	24	31	12	35	47	447	249	58	37	
	policealnych i średnich zawodowych	29	3039	90	217	148	103	207	170	167	133	129	89	141	118	175	68	139	224	404	212	92	13	
	liceów ogólnokształcących	30	1344	53	91	47	39	69	44	76	58	59	35	46	69	80	36	107	76	162	122	64	11	
	zasadniczych zawodowych	31	3532	182	314	166	65	283	221	201	165	120	112	189	210	288	160	257	275	134	67	121	2	
	pozostałych	32	156	21	13	4	0	2	0	5	3	0	1	7	5	24	7	50	0	1	11	0	2	

* - m.n.p.p. - miasto na prawach powiatu

Źródło: Opracowanie własne na podstawie badań statystycznych rynku pracy MPIPS-01

Opracował: Adam Stefański - Wydział Analiz Rynku Pracy i Programowania Działań Urzędu, Wojewódzki Urząd Pracy w Gdańsku



Bezrobotni niepełnosprawni i poszukujący pracy oraz oferty pracy zgłoszone w urzędach pracy województwa pomorskiego

marzec 2003 r.

Powiat	Bezrobotni zarejestrowani ogółem	w tym bezrobotni niepełnosprawni	% ogółu bezrobotnych	Osoby poszukujące pracy* ogółem	w tym niepełnosprawni i nie pozostające w zatrudnieniu	% ogółu poszukujących pracy	Oferty pracy		% ogółu ofert pracy
							ogółem	pracy dla niepełnosprawnych	
zarejestrowani w końcu miesiąca							zgłoszone w miesiącu		
Bytów	11551	138	1,2%	179	69	38,5%	357	2	0,6%
Chojnice	11516	196	1,7%	133	48	36,1%	187	2	1,1%
Człuchów	8587	133	1,5%	47	17	36,2%	272	2	0,7%
Gdańsk	5838	68	1,2%	31	16	51,6%	59	2	3,4%
Kartuzy	7424	104	1,4%	106	51	48,1%	134	1	0,7%
Kościerzyna	6299	72	1,1%	61	19	31,1%	94	2	2,1%
Kwidzyn	9573	155	1,6%	160	88	55,0%	97	2	2,1%
Lębork	9283	345	3,7%	68	34	50,0%	154	8	5,2%
Malbork	8391	244	2,9%	191	127	66,5%	117	1	0,9%
Nowy Dwór Gdański	6245	60	1,0%	50	25	50,0%	95	35	36,8%
Puck	5133	28	0,5%	82	13	15,9%	49	0	0,0%
Słupsk	13736	261	1,9%	55	27	49,1%	362	34	9,4%
Starogard Gdański	12477	446	3,6%	205	103	50,2%	286	3	1,0%
Sztum	6398	26	0,4%	34	19	55,9%	60	0	0,0%
Tczew	11285	336	3,0%	126	84	66,7%	255	5	2,0%
Wejherowo	12499	85	0,7%	72	55	76,4%	151	1	0,7%
Miasta na prawach powiatu:									
Gdańsk	27213	502	1,8%	303	181	59,7%	639	14	2,2%
Gdynia	11313	283	2,5%	142	100	70,4%	296	3	1,0%
Słupsk	11314	442	3,9%	88	65	73,9%	267	13	4,9%
Sopot	1711	41	2,4%	13	10	76,9%	18	4	22,2%
WOJEWÓDZTWO	197786	3965	2,0%	2146	1151	53,6%	3949	134	3,4%

Źródło: opracowanie własne na podstawie badań statystycznych rynku pracy MPIPS - 01

Opracował: Adam Stefański - Wydział Analiz Rynku Pracy i Programowania Działań Urzędu, Wojewódzki Urząd Pracy w Gdańsku

* **Poszukujący pracy** - oznacza to osobę nie zatrudnioną, o której mowa w art.1 ust.2 pkt.1 i 2, poszukującą zatrudnienia oraz osobę zatrudnioną zgłaszającą zamiar i gotowość podjęcia zatrudnienia w wyższym wymiarze czasu pracy, albo dodatkowego lub innego zatrudnienia, zarejestrowaną w powiatowym urzędzie pracy (Ustawa z dnia 14 grudnia 1994 r. o zatrudnieniu i przeciwdziałaniu bezrobociu; Dz.U. Nr 6 z 2001 r., poz. 56).

I kwartał 2003

Rynek pracy województwa pomorskiego w 2002 i na początku 2003 r.

Stan i przewidywane tendencje

W 2002 r. województwie pomorskim, podobnie jak i w kraju, można było zaobserwować tendencje do pogarszania się sytuacji na rynku pracy. Rosnąca liczba kandydatów do pracy i ciągle małe potrzeby kadrowe zgłaszane przez pracodawców sprawiły, że pogłębił się stan nierównowagi na rynku pracy, efektem tego był dalszy wzrost bezrobocia. Według danych GUS stopa bezrobocia w grudniu 2002 r. wynosiła dla województwa pomorskiego 21,2% (w kraju w tym czasie zanotowano stopę bezrobocia równą 18,1%), co oznacza, że co piąty aktywny zawodowo mieszkaniec Pomorza (potwierdzający aktywność zawodową pracą lub poszukiwaniem pracy) nie miał zatrudnienia. Utrzymuje się bardzo duże terytorialne zróżnicowanie bezrobocia. Największą stopę bezrobocia w końcu grudnia 2002 r. odnotowano w powiatach: nowodworskim (38,5%), sztumskim (37,1%), człuchowskim (35,8%), słupskim ziemskim (35,0%). Stosunkowo niską stopę bezrobocia charakteryzowały się trzy powiaty grodzkie: sopocki (9,3%), gdyński (9,7%), gdański (12,8%).

Ograniczanie rozmiarów bezrobocia w województwie pomorskim utrudniają jego niekorzystne cechy:

- ponad połowę ogółu bezrobotnych stanowią kobiety (51,3% - marzec 2003 r., 53,0% - marzec 2002 r.), których zatrudnieniu nie sprzyja morska specyfika gospodarki województwa;
- wysoki odsetek wśród bezrobotnych ludzi młodych w wieku do 24 lat (25,7% - marzec 2003 r., 27,6% - marzec 2002 r.), dla których barierą w uzyskaniu pracy jest brak doświadczenia zawodowego lub też kwalifikacje niezgodne z potrzebami rynku pracy; nieco wyższy odsetek osób bezrobotnych stanowią ludzie młodzi w wieku 25 – 34 lata (27,9% - marzec 2003 r., 26,7% - marzec 2002 r.);
- utrudniony dostęp do pracy mieszkańców wsi z powodu konieczności dalekich dojazdów, a często też z powodu braku kwalifikacji i doświadczenia w pracy poza rolnictwem (mieszkańcy wsi stanowili w marcu 2003 r. 41,6% ogółu bezrobotnych a w marcu 2002 r. 42,4%);
- duży udział wśród bezrobotnych osób długotrwale bezrobotnych (w marcu 2003 r. stanowili oni 50,5% ogółu bezrobotnych a w marcu 2002 r. 46,9%) - osoby te mając za sobą dwunastomiesięczną bądź dłuższą przerwę w pracy tracą nie tylko walory zawodowe, ale również wiarę w swoje możliwości i z tego powodu napotykają na szczególnie duże trudności w znalezieniu zatrudnienia; w niektórych powiatach wskaźnik udziału osób długotrwale bezrobotnych w liczbie bezrobotnych ogółem waha się w granicach 60% (powiat nowodworski – odpowiednio 62% i 59,6%, powiat bytowski – odpowiednio 59,4% i 57,1%);
- niskie wykształcenie bezrobotnych (gimnazjalne i poniżej bądź też zasadnicze zawodowe posiadało w marcu 2003 r. 71,9% ogółu bezrobotnych, a w marcu 2002 r. 72,4%) w znaczący sposób utrudnia im dostosowanie się do wymagań zmieniającego się rynku pracy;
- zdezaktualizowane w wyniku dużego tempa zmian na rynku pracy kwalifikacje zawodowe wielu bezrobotnych.

W roku 2002 liczba bezrobotnych wzrosła w województwie pomorskim o 16,0 tys. osób, tj. o 9,1%. Dynamika wzrostu liczby bezrobotnych w województwie pomorskim była najwyższa wśród wszystkich województw (w kraju liczba bezrobotnych wzrosła o 3,3%). Na Pomorzu wzrost bezrobocia dotyczy przede wszystkim dużych aglomeracji miejskich i powiatów z nimi sąsiadujących. Dynamika wzrostu liczby bezrobotnych jest tu zdecydowanie wyższa od wskaźnika wojewódzkiego. Najwyższy wzrost liczby bezrobotnych w roku 2002 odnotowano w Gdańsku (o 5890 osób, tj. o 28,5 %), w powiecie gdańskim (o 1259 osób, tj. o 28,5 %), w powiecie wejherowskim (o 1785 osób, tj. o 18,4 %).

W I kwartale 2003 r. utrzymywała się nadal tendencja wzrostowa liczby bezrobotnych. Liczba bezrobotnych wzrosła w tym czasie o 6,0 tys. osób, tj. o 3,1%. W lutym br. liczba bezrobotnych osiągnęła najwyższy od momentu powstania województwa pomorskiego poziom, tj. 199,4 tys. osób. W marcu 2003 r. odnotowano po raz pierwszy od 9 miesięcy spadek liczby bezrobotnych o 1,6 tys. osób, tj. o 0,8%.

Główne przyczyny wzrostu bezrobocia to:

- *niskie tempo wzrostu gospodarczego i jego pracooszczędny charakter* (w procesie wzrostu gospodarczego decydującego znaczenia nabierają te rodzaje działalności, które opierają swój rozwój na postępie technologicznym i na nowoczesnych rozwiązaniach organizacyjnych zapewniających wzrost wydajności pracy);
- *wchodzenie na rynek pracy bardzo licznych roczników młodzieży* (z tego powodu w latach 2000 – 2005 liczba ludności w wieku produkcyjnym w województwie wzrosła o 83,1 tys. osób, tj. o 6,1 % - w tym samym czasie w kraju liczba ludności w wieku produkcyjnym wzrosła o 4,1 %);
- *przekształcenia strukturalne w gospodarce* (w warunkach ciągle trwającej transformacji gospodarki województwa, prywatyzacja, a także restrukturyzacja wielu dziedzin – np. kolei, służby zdrowia, rolnictwa – prowadzi do zmniejszenia zapotrzebowania na pracę);
- *przemiany wewnątrz przedsiębiorstw* (wymóg konkurencyjności zmusza przedsiębiorstwa do obniżenia kosztów pracy, które okazują się zbyt wysokie w działalności wielu firm, co znajduje odzwierciedlenie w ograniczaniu liczby zatrudnionych);
- *aktywizacja zawodowa dotychczas biernych zawodowo osób* (ma miejsce dodatkowa aktywizacja zawodowa tych osób, które wcześniej pozostawały bez pracy, a obecnie - dążąc do poprawy sytuacji materialnej rodziny, bądź też w celu uzyskania uprawnień do ubezpieczenia zdrowotnego lub świadczenia zasiłkowego - powracają na rynek pracy potwierdzając to rejestracją w urzędzie pracy);
- *dekoniunktura w gospodarce światowej*, w tym w krajach (np. w Niemczech), z którymi utrzymują kontakty biznesowe tradycyjne dla gospodarki Pomorza branże oraz niekorzystne dla eksporterów kursy walut.

Wszystkie wymienione wyżej czynniki oddziałujące na stronę podażową rynku pracy będą w znaczący sposób wpływały na rynek pracy województwa również w bieżącym roku, jak też w roku 2004 – roku wstąpienia Polski do Unii Europejskiej. Przewidywany wzrost tempa rozwoju gospodarczego w Polsce, w tym korzystne impulsy rozwojowe wynikające z integracji Polski z UE oraz nadzieje na poprawę koniunktury w gospodarce światowej są podstawą do prognozowania zwiększonego popytu na pracę. Mając nadzieję, że gospodarka województwa pomorskiego skutecznie wykorzysta wspomniane wyżej impulsy rozwojowe można prognozować poprawę sytuacji na rynku pracy Regionu i zmniejszenie skali bezrobocia w najbliższych latach. Lepszemu dostosowaniu zasobów pracy do wymagań rynku pracy będzie sprzyjać z jednej strony wdrażana w szkolnictwie zawodowym reforma systemu edukacji, a drugiej możliwości, jakie dają fundusze strukturalne UE w zakresie dostosowania zasobów pracy do zmieniających się wymagań pracodawców.

Analizując strukturę pracujących w województwie na tle struktury pracujących w kraju i w Unii Europejskiej można stwierdzić, że największe szanse na powstanie nowych miejsc pracy (oraz utrzymanie już istniejących) występują w usługach oraz w tych sektorach przemysłu i budownictwa, które są konkurencyjne na rynkach światowych. W przypadku województwa pomorskiego przemysł okrętowy przez długie lata był takim przemysłem.



Rynek pracy województwa pomorskiego w I kwartale 2003 r.

Wyszczególnienie o - ogółem k - kobiety		31.03.2003 r.		31.12.2002 r.		Wzrost, spadek (-) w porównaniu do 31.12.2002 r.		
		w liczbach bezwzgl.	struktura w %	w liczbach bezwzgl.	struktura w %	w liczbach bezwzgl.	w %	
Stopa bezrobocia w %		o	21,9	*	21,2	*	0,7	
Bezrobotni zarejestrowani		o	197786	100,0	191752	100,0	6034	3,1
		k	101497	51,3	99700	52,0	1797	1,8
w tym	zamieszkali na wsi	o	82350	41,6	80397	41,9	1953	2,4
		k	41922	21,2	41538	21,7	384	0,9
	zwolnieni z przyczyn dotyczących zakładu pracy	o	14247	7,2	13675	7,1	572	4,2
		k	7491	3,8	7205	3,8	286	4,0
	z prawem do zasiłku	o	36014	18,2	35877	18,7	137	0,4
		k	14438	7,3	14373	7,5	65	0,5
	absolwenci	o	9303	4,7	9063	4,7	240	2,6
		k	5288	2,7	5121	2,7	167	3,3
	niepełnosprawni	o	3965	2,0	3599	1,9	366	10,2
		k	1933	1,0	1798	0,9	135	7,5
Poszukujący pracy		o	2146	100,0	2075	100,0	71	3,4
		k	1151	53,6	1127	54,3	24	2,1
Osoby uprawnione do zasiłku przedemerytalnego lub świadczenia przedemerytalnego		o	25870	100,0	25571	100,0	299	1,2
		k	11082	42,8	10935	42,8	147	1,3

		I kwartał 2003 r.		I kwartał 2002 r.		wzrost, spadek (-) w porównaniu do I kwartału 2002 r.			
Bezrobotni nowo zarejestrowani "napływ"		o	37918	100,0	36189	100,0	1729	4,8	
		k	16282	42,9	14966	41,4	1316	8,8	
w tym	zamieszkali na wsi	o	13586	35,8	12370	34,2	1216	3,4	
		k	5380	33,0	4583	30,6	797	5,3	
	osoby w wieku 18 - 24 lata	o	13442	35,5	12909	35,7	533	1,5	
		k	6076	37,3	5376	35,9	700	4,7	
	absolwenci	o	4536	12,0	3299	9,1	1237	3,4	
		k	2634	16,2	1807	12,1	827	5,5	
zwolnieni z przyczyn dotyczących zakładu pracy	o	2959	7,8	3148	8,7	-189	-0,5		
	k	1415	8,7	1372	9,2	43	0,3		
Bezrobotni wyrejestrowani "odpływ"		o	31884	100,0	26764	100,0	5120	19,1	
		k	14485	45,4	12404	46,3	2081	16,8	
w tym	podjęcia pracy	o	15801	100,0	13558	100,0	2243	16,5	
		k	7370	46,6	6406	47,2	964	15,0	
	z tego	niesubsydiowanej	o	13292	84,1	12010	88,6	1282	10,7
			k	6121	38,7	5623	41,5	498	8,9
		subsidiowanej	o	2509	15,9	1548	11,4	961	62,1
			k	1249	7,9	783	5,8	466	59,5
	rozpoczęcie szkolenia lub stażu	o	2315	7,3	913	3,4	1402	153,6	
		k	1277	4,0	470	1,8	807	171,7	
niepotwierdzenie gotowości do pracy	o	10188	32,0	8647	32,3	1541	17,8		
	k	3789	11,9	3292	12,3	497	15,1		
Oferty pracy zgłoszone w ciągu okresu sprawozdawczego		o	9915	100,0	8842	100,0	1073	12,1	
w tym	z sektora publicznego	o	1845	18,6	1301	14,7	544	41,8	
Oferty pracy - stan w końcu okresu sprawozdawczego		o	817	*	642	*	175	27,3	

Źródło: Opracowanie własne na podstawie badań statystycznych rynku pracy MPIPS-01

Opracował: Adam Stefański - Wydział Analiz Rynku Pracy i Programowania Działań Urzędu, Wojewódzki Urząd Pracy w Gdańsku



Rynek pracy województwa pomorskiego w I kwartale 2003 roku

Powiatowy Urząd Pracy	Bezrobotni zarejestrowani		Wzrost/spadek liczby bezrobotnych w I kwartale 2003 r.		Oferty pracy		Stopa bezrobocia w %	
	31.03.2003 r.	31.12.2002 r.	w liczbach bezwzgl.	%	zgłoszone w I kwartale 2003 r.	Stan na koniec I kwartału 2003 r.	31.03.2003 r.	31.12.2002 r.
BYTÓW	11551	11877	-326	-2,7	833	0	33,0	33,4
CHOJNICE	11516	11260	256	2,3	394	20	28,4	27,8
CZŁUCHÓW	8587	8825	-238	-2,7	988	1	35,3	35,8
GDANSK	5838	5677	161	2,8	121	14	21,1	20,5
KARTUZY	7424	7228	196	2,7	332	4	18,7	18,2
KOŚCIERZYNA	6299	6177	122	2,0	308	1	23,1	22,6
KWIDZYN	9573	8837	736	8,3	267	10	26,0	24,3
LĘBORK	9283	9089	194	2,1	350	0	34,1	33,5
MALBORK	8391	8021	370	4,6	214	16	34,4	33,2
NOWY DWÓR GD.	6245	6288	-43	-0,7	217	57	38,5	38,5
PUCK	5133	4755	378	7,9	128	15	18,7	17,5
SŁUPSK	13736	13380	356	2,7	768	19	35,8	35,0
STAROGARD GD.	12477	12075	402	3,3	841	12	26,2	25,4
SZTUM	6398	6290	108	1,7	194	0	37,7	37,1
TCZEW	11285	10643	642	6,0	638	123	28,2	26,9
WEJHEROWO	12499	11511	988	8,6	353	16	23,7	22,1

MIASTA NA PRAWACH POWIATU

GDAŃSK	27213	26579	634	2,4	1522	338	13,2	12,8
GDYNIA	11313	10593	720	6,8	774	146	10,3	9,7
SŁUPSK	11314	11006	308	2,8	634	18	23,9	23,3
SOPOT	1711	1641	70	4,3	39	7	9,8	9,3
WOJEWÓDZTWO	197786	191752	6034	3,1	9915	817	21,9	21,2

Źródło: Opracowanie własne na podstawie badań statystycznych rynku pracy MPiPS-01

Opracował: Adam Stefański - Wydział Analiz Rynku Pracy i Programowania Działań Urzędu, Wojewódzki Urząd Pracy w Gdańsku



ROZLICZENIE "NAPŁYWU I ODPŁYWU" BEZROBOTNYCH W I KWARTALE 2003 roku
WOJEWÓDZTWO POMORSKIE
według powiatów

WYSZCZEGÓLNIENIE	Ogółem województwo	Z tego w powiecie																			
		BYTÓW	CHOJNICE	CZŁUCHÓW	GDAŃSK	KARTUZY	KOŚCIERZYNA	KWIDZYN	ŁĘBORK	MALBORK	NOWY DWÓR GDAŃSKI	PUCK	SŁUPSK	STAROGARD GDAŃSKI	SZTUM	TCZEW	WEJHEROWO	GDAŃSK m.n.p.p.*	GDYNIA m.n.p.p.	SŁUPSK m.n.p.p.	SOPOT m.n.p.p.
I Bezrobotni wg stanu w końcu miesiąca poprzedzającego sprawozdanie	191752	11877	11260	8825	5677	7228	6177	8837	9089	8021	6288	4755	13380	12075	6290	10643	11511	26579	10593	11006	1641
II Bezrobotni zarejestrowani w I kwartale 2003 r.	37918	1682	1974	1636	1065	1331	1246	2249	1326	1529	741	1112	2407	2226	998	2517	2627	5520	3440	1809	483
z tego																					
po raz pierwszy	10257	271	342	240	409	516	205	299	237	233	151	367	408	428	168	416	1034	2108	1733	431	261
po raz kolejny (od 1990 r.)	27661	1411	1632	1396	656	815	1041	1950	1089	1296	590	745	1999	1798	830	2101	1593	3412	1707	1378	222
z większa II																					
po pracach interwencyjnych	333	137	16	39	3	0	5	26	2	12	2	0	42	0	32	7	3	0	2	4	1
po robotach publicznych	494	72	84	5	2	0	2	9	14	56	78	1	92	9	8	27	8	8	0	19	0
po szkoleniu	1285	34	22	84	42	0	34	215	39	6	16	10	270	113	3	38	40	240	15	61	3
III Osoby wyłączone z ewidencji bezrobotnych w I kwartale 2003 r.	31884	2008	1718	1874	904	1135	1124	1513	1132	1159	784	734	2051	1824	890	1875	1639	4886	2720	1501	413
podjęcia pracy w I kwartale 2003 r.	15801	1341	911	1307	422	539	560	573	643	588	396	345	1073	937	514	869	687	2349	822	818	107
niesubsydowanej	13292	1028	672	721	404	487	448	492	613	467	313	332	785	846	421	804	592	2288	777	704	98
w tym pracy sezonowej	2445	151	382	32	58	0	0	345	4	278	156	0	2	0	14	596	0	426	1	0	0
subsydowanej	2509	313	239	586	18	52	112	81	30	121	83	13	288	91	93	65	95	61	45	114	9
prac interwencyjnych	1467	252	53	433	11	18	91	48	18	105	15	12	74	35	64	41	67	22	33	69	6
robot publicznych	759	40	172	125	1	0	2	15	3	0	67	1	211	54	13	0	9	8	0	38	0
z tytułu udzielonej pożyczki	52	0	6	0	1	1	0	2	2	16	0	0	0	2	2	7	0	10	0	3	0
z tego																					
podjęcie działalności gospodarczej lub rolniczej	14	0	0	0	0	0	0	0	0	2	0	0	0	0	2	0	0	7	0	3	0
w ramach utworzonego przez pracodawcę dodatkowego miejsca pracy	38	0	6	0	1	1	0	2	2	14	0	0	0	2	0	7	0	3	0	0	0
inne	231	21	8	28	5	33	19	16	7	0	1	0	3	0	14	17	19	21	12	4	3
rozpoczęcie szkolenia lub stażu	2315	77	86	171	47	73	111	323	96	22	40	27	378	136	34	108	108	190	84	189	15
niepotwierdzenia gotowości do pracy	10188	264	458	272	316	404	352	427	247	415	280	276	448	527	224	676	653	1666	1654	357	272
dobrowolnej rezygnacji ze statusu bezrobotnego	1443	199	78	23	48	74	37	105	40	25	28	35	69	115	57	71	66	212	77	74	10
podjęcia nauki	28	8	0	2	1	0	1	0	1	0	2	0	0	0	0	0	3	8	2	0	0
w tym podjęcia dalszej nauki	0	0	0	0	0	0	0	0	0	0	0	0	0	0	0	0	0	0	0	0	0
ukończenia 60/65 lat	38	2	5	5	1	0	1	1	3	0	3	0	2	3	0	2	1	5	3	0	1
nabycia praw emerytalnych lub rentowych	510	29	35	7	17	11	23	15	15	32	9	11	8	36	23	49	50	121	9	8	2
nabycia uprawnień do zasiłku przedemerytalnego lub świadczenia przedemerytalnego	132	0	0	3	11	0	1	0	0	3	2	2	3	6	0	6	0	94	0	1	0
innych	1429	88	145	84	41	34	38	69	87	74	24	38	70	64	38	94	71	241	69	54	6
IV Bezrobotni według stanu w końcu I kwartału 2003 r.	197786	11551	11516	8587	5838	7424	6299	9573	9283	8391	6245	5133	13736	12477	6398	11285	12499	27213	11313	11314	1711
w tym zarejestrowani po raz pierwszy	58811	2537	2709	1645	2208	3449	1477	2105	1810	1624	1701	1876	3514	3207	1614	2287	5349	9589	5973	3171	966

Zródło: Opracowanie własne na podstawie badań statystycznych rynku pracy MPIPS-01

Opracował: Adam Stefański - Wydział Analiz Rynku Pracy i Programowania Działań Urzędu, Wojewódzki Urząd Pracy w Gdańsku

* - m.n.p.p. - miasto na prawach powiatu



**ROZLICZENIE "NAPŁYWU I ODPLYWU" BEZROBOTNYCH ZAMIESZKAŁYCH NA WSI W I KWARTALE 2003 roku
WOJEWÓDZTWO POMORSKIE
według powiatów**

WYSZCZEGÓLNIENIE	Ogółem województwo	Z tego w powiecie																	
		BYTÓW	CHOJNICE	CZŁUCHÓW	GDAŃSK	KARTUZY	KOŚCIERZYNA	KWIDZYN	ŁĘBORK	MALBORK	NOWY DWÓR GDAŃSKI	PUCK	SLUPSK	STAROGARD GDAŃSKI	SZTUM	TCZEW	WEJHEROWO		
I Bezrobotni wg stanu w końcu miesiąca poprzedzającego sprawozdanie	80397	7925	5020	5097	4330	5776	3993	4451	3804	2947	4340	2483	10979	5848	4213	4101	5090		
II Bezrobotni zarejestrowani w I kwartale 2003 r.	13586	1013	776	900	779	1048	736	963	463	564	493	578	1918	978	581	781	1015		
z tego	po raz pierwszy	3036	174	155	119	316	421	126	135	82	83	113	192	320	218	101	148	333	
	po raz kolejny (od 1990 r.)	10550	839	621	781	463	627	610	828	381	481	380	386	1598	760	480	633	682	
z większa II	po pracach interwencyjnych	207	84	7	18	1	0	3	22	1	6	0	0	41	0	22	1	1	
	po robotach publicznych	273	41	36	3	2	0	1	9	5	42	38	0	81	4	3	4	4	
	po szkoleniu	579	18	7	56	31	0	15	95	14	2	9	0	257	49	1	10	15	
III Osoby wyłączone z ewidencji bezrobotnych w I kwartale 2003 r.	11633	1234	721	1041	656	881	651	654	412	409	485	342	1636	800	476	587	648		
z tego z przyczyn:	podjęcia pracy w I kwartale 2003 r.	6119	814	392	739	305	410	339	213	230	240	233	174	850	399	264	260	257	
	niesubsydiowanej	4872	646	302	443	291	366	270	179	216	147	195	166	604	356	223	249	219	
	w tym pracy sezonowej	833	98	174	14	48	0	0	127	0	97	96	0	0	0	3	176	0	
	subsydiowanej	1247	168	90	296	14	44	69	34	14	93	38	8	246	43	41	11	38	
	z tego	prac interwencyjnych	762	137	23	245	8	14	53	27	7	88	7	8	65	13	28	10	29
		robot publicznych	376	17	63	41	1	0	1	5	2	0	30	0	179	28	6	0	3
	z tego	z tytułu udzielonej pożyczki	12	0	1	0	1	0	0	0	2	5	0	0	0	2	0	0	0
		podjęcie działalności gospodarczej lub rolniczej	0	0	0	0	0	0	0	0	0	0	0	0	0	0	0	0	0
	z tego	w ramach utworzonego przez pracodawcę dodatkowego miejsca pracy	12	0	1	0	1	0	0	0	2	5	0	0	0	2	0	0	0
		inne	97	14	3	10	4	29	15	2	3	0	1	0	2	0	7	1	6
	rozpoczęcie szkolenia lub stażu	1031	38	21	81	28	51	58	142	34	7	22	10	322	86	15	63	53	
	niepotwierdzenia gotowości do pracy	3139	183	184	149	239	310	182	217	77	123	191	120	355	211	125	198	275	
	dobrowolnej rezygnacji ze statusu bezrobotnego	574	114	25	15	34	69	26	45	23	6	16	14	58	57	32	19	21	
podjęcia nauki	9	4	0	0	1	0	1	0	0	0	1	0	0	0	0	0	2		
w tym podjęcia dalszej nauki	0	0	0	0	0	0	0	0	0	0	0	0	0	0	0	0	0		
ukończenia 60/65 lat	18	2	4	3	1	0	1	0	2	0	2	0	1	2	0	0	0		
nabycia praw emerytalnych lub rentowych	170	18	14	6	12	11	14	4	4	9	7	7	3	17	13	15	16		
nabycia uprawnień do zasiłku przedemerytalnego lub świadczenia przedemerytalnego	17	0	0	1	6	0	0	0	0	0	1	2	3	2	0	2	0		
innych	556	61	81	47	30	30	30	33	42	24	12	15	44	26	27	30	24		
IV Bezrobotni według stanu w końcu I kwartalu 2003 r.	82350	7704	5075	4956	4453	5943	4078	4760	3855	3102	4348	2719	11261	6026	4318	4295	5457		
w tym zarejestrowani poraz pierwszy	23184	1730	1354	889	1731	2896	1038	1120	747	601	1243	1075	2971	1677	1082	980	2050		

Źródło: Opracowanie własne na podstawie badań statystycznych rynku pracy MPIPS-01

Opracował: Adam Stefański - Wydział Analiz Rynku Pracy i Programowania Działalności, Wojewódzki Urząd Pracy w Gdańsku



ROZLICZENIE "NAPŁYWU I ODPLYWU" BEZROBOTNYCH ABSOLWENTÓW W I KWARTALE 2003 roku
WOJEWÓDZTWO POMORSKIE
według powiatów

WYSZCZEGÓLNIENIE	Ogółem województwo	Z tego w powiecie																					
		BYTÓW	CHOJNICE	CZŁUCHÓW	GDAŃSK	KARTUZY	KOŚCIERCZYNA	KWIDZYN	ŁĘBORK	MALBORK	NOWY DWÓR GDAŃSKI	PUCK	SŁUPSK	STAROGARD GDAŃSKI	SZTUM	TCZEW	WEJHEROWO	GDAŃSK m.n.p.p.*	GDYNIA m.n.p.p.	SŁUPSK m.n.p.p.	SOPOT m.n.p.p.		
I Bezrobotni absolwenci wg stanu w końcu miesiąca poprzedzającego sprawozdanie	9063	385	603	405	233	639	434	491	351	335	254	377	396	582	293	581	647	938	696	345	78		
II Bezrobotni absolwenci zarejestrowani w I kwartale 2003 r.	4536	152	260	181	125	208	195	257	197	117	82	164	427	230	86	217	275	776	369	173	45		
z tego	po raz pierwszy	2037	68	97	45	66	86	57	92	57	62	42	70	108	112	50	103	157	426	228	73	38	
	po raz kolejny	2499	84	163	136	59	122	138	165	140	55	40	94	319	118	36	114	118	350	141	100	7	
z większa II	po szkoleniu	478	4	0	3	15	0	1	41	5	0	8	10	204	40	0	14	23	97	8	3	2	
	po stażu	703	19	52	90	20	66	70	34	78	8	20	26	28	12	8	2	31	97	12	29	1	
III Osoby wyłączone z ewidencji bezrobotnych w I kwartale 2003 r.	4296	173	180	202	115	258	180	266	156	107	83	148	397	214	96	210	300	566	404	183	58		
w tym z powodu	podjęcia pracy	1491	82	58	115	44	96	72	64	40	39	19	55	66	84	31	90	90	252	114	68	12	
	w tym w ramach	prac interwencyjnych	53	5	1	9	2	0	5	1	0	7	0	0	2	1	2	3	9	3	2	1	0
		umów absolwentskich	213	16	3	28	4	33	16	15	7	0	0	7	3	0	8	17	19	18	12	4	3
		robót publicznych	105	8	9	37	0	0	0	5	0	0	9	0	17	9	0	0	3	1	0	7	0
		w tym w instytucjach użyteczności publicznej	31	0	0	31	0	0	0	0	0	0	0	0	0	0	0	0	0	0	0	0	0
		z tytułu udzielonej pożyczki	14	0	3	0	1	0	0	0	0	7	0	0	0	0	0	0	0	2	0	1	0
		z tego	podjęcie działalności gospodarczej lub rolniczej	3	0	0	0	0	0	0	0	0	0	0	0	0	0	0	0	0	2	0	1
	w ramach utworzonego przez pracodawcę dodatkowego miejsca pracy	11	0	3	0	1	0	0	0	0	7	0	0	0	0	0	0	0	0	0	0	0	0
	szkolenia	374	4	3	10	2	1	0	40	21	1	1	0	191	26	0	9	24	18	15	5	3	
	stażu	809	42	47	30	18	63	46	82	45	14	35	27	70	37	31	15	45	30	51	70	11	
IV Bezrobotni absolwenci według stanu w końcu I kwartalu 2003 r.	9303	364	683	384	243	589	449	482	392	345	253	393	426	598	283	588	622	1148	661	335	65		
Absolwenci, którzy w I kw. 2003 r. ukończyli	szkolenie	978	3	0	0	15	1	41	4	0	8	10	204	52	0	14	15	108	9	3	2	489	
	staż pracy	1372	24	49	90	20	70	34	78	11	19	27	28	13	4	31	106	8	30	0	720		

Źródło: Opracowanie własne na podstawie badań statystycznych rynku pracy MPIPS-01
 Opracował: Adam Stefański - Wydział Analiz Rynku Pracy i Programowania Działań Urzędu, Wojewódzki Urząd Pracy w Gdańsku

* - m.n.p.p. - miasto na prawach powiatu



**ROZLICZENIE "NAPŁYWU I ODPŁYWU" BEZROBOTNYCH W WIEKU 18-24 LATA W I KWARTALE 2003 roku
WOJEWÓDZTWO POMORSKIE
według powiatów**

WYSZCZEGÓLNIENIE	Ogółem województwo	Z tego w powiecie																			
		BYTÓW	CHOJNICE	CZŁUCHÓW	GDAŃSK	KARTUZY	KOŚCIERZYNA	KWIDZYN	LĘBORK	MALBORK	NOWY DWÓR GDAŃSKI	PUCK	SŁUPSK	STAROGARD GDAŃSKI	SZTUM	TCZEW	WEJHEROWO	GDAŃSK m.n.p.p.*	GDYNIA m.n.p.p.	SŁUPSK m.n.p.p.	SOPOT m.n.p.p.
I Bezrobotni wg stanu w końcu miesiąca poprzedzającego sprawozdanie	51658	3038	3234	2248	1600	2686	2121	2708	2274	2199	1791	1606	3472	3651	1775	3078	3521	5487	2304	2573	292
II Bezrobotni zarejestrowani w I kwartale 2003 r.	13442	568	740	546	344	625	622	934	505	534	267	449	937	941	357	929	976	1464	1038	559	107
z tego																					
po raz pierwszy	4298	146	167	114	180	238	127	187	121	124	83	170	224	260	95	221	455	677	489	166	54
po raz kolejny	9144	422	573	432	164	387	495	747	384	410	184	279	713	681	262	708	521	787	549	393	53
z większa II																					
po pracach interwencyjnych	65	14	7	9	2	0	1	1	1	7	1	0	5	0	12	3	1	0	0	1	0
po robotach publicznych	162	13	45	1	1	0	2	9	9	4	21	1	26	6	3	7	5	3	0	6	0
po szkoleniu	742	15	8	29	24	0	12	113	24	1	11	10	223	87	0	26	30	109	2	17	1
III Osoby wyłączone z ewidencji bezrobotnych w I kwartale 2003 r.	14256	757	686	609	509	650	633	757	492	509	349	387	999	917	381	832	826	2255	1004	572	132
podjęcia pracy w I kwartale 2003 r.	4802	392	272	335	116	237	280	220	171	186	120	135	291	425	164	316	252	491	212	162	25
niesubsydiowanej	4009	324	200	198	106	198	211	184	158	149	85	126	251	363	131	286	201	476	192	149	21
w tym pracy sezonowej	823	52	110	13	20	0	0	135	0	96	49	0	1	0	3	230	0	114	0	0	0
subsydiowanej	793	68	72	137	10	39	69	36	13	37	35	9	40	62	33	30	51	15	20	13	4
z tego																					
prac interwencyjnych	343	36	24	61	5	6	49	14	3	28	5	8	8	14	18	11	28	6	10	7	2
robot publicznych	242	17	41	49	1	0	2	6	2	0	30	1	30	48	4	0	6	2	0	3	0
z tytułu udzielonej pożyczki	21	0	2	0	1	0	0	1	1	9	0	0	0	0	0	3	0	3	0	1	0
z tego																					
podjęcie działalności gospodarczej lub rolniczej	3	0	0	0	0	0	0	0	0	0	0	0	0	0	0	0	0	2	0	1	0
w ramach utworzonego przez pracodawcę dodatkowego miejsca pracy	18	0	2	0	1	0	0	1	1	9	0	0	0	0	0	3	0	1	0	0	0
inne	187	15	5	27	3	33	18	15	7	0	0	0	2	0	11	16	17	4	10	2	2
rozpoczęcie szkolenia lub stażu	1328	48	49	68	17	60	64	188	80	6	25	20	266	92	25	60	73	48	50	77	12
niepotwierdzenia gotowości do pracy	4358	115	205	137	136	246	187	192	122	184	119	139	139	246	99	316	351	615	594	142	74
dobrowolnej rezygnacji ze statusu bezrobotnego	433	72	26	4	10	22	11	37	17	13	8	19	22	33	18	21	16	46	15	21	2
podjęcia nauki	22	8	0	1	0	0	1	0	1	0	2	0	0	0	0	0	3	6	0	0	0
w tym podjęcia dalszej nauki	0	0	0	0	0	0	0	0	0	0	0	0	0	0	0	0	0	0	0	0	0
innych	3313	122	134	64	230	85	90	120	101	120	75	74	281	121	75	119	131	1049	133	170	19
IV Bezrobotni według stanu w końcu I kwartału 2003 r.	50844	2849	3288	2185	1435	2661	2110	2885	2287	2224	1709	1668	3410	3675	1751	3175	3671	4696	2338	2560	267

Źródło: Opracowanie własne na podstawie badań statystycznych rynku pracy MPIPS-01

Opracował: Adam Stefański - Wydział Analiz Rynku Pracy i Programowania Działań Urzędu, Wojewódzki Urząd Pracy w Gdańsku

* - m.n.p.p. - miasto na prawach powiatu



**ROZLICZENIE "NAPŁYWU I ODPLYWU" BEZROBOTNYCH W WIEKU 18-24 LATA ZAMIESZKAŁYCH NA WSI W I KWARTALE 2003 roku
WOJEWÓDZTWO POMORSKIE
według powiatów**

WYSZCZEGÓLNIENIE		Ogółem województwo	Z tego w powiecie															
			BYTÓW	CHOJNICE	CZŁUCHÓW	GDAŃSK	KARTUZY	KOŚCIERZYNA	KWIDZYN	LĘBORK	MALBORK	NOWY DWÓR GDAŃSKI	PUCK	SŁUPSK	STAROGARD GDAŃSKI	SZTUM	TCZEW	WEJHEROWO
I	Bezrobotni wg stanu w końcu miesiąca poprzedzającego sprawozdanie	24334	2007	1601	1298	1304	2240	1442	1401	1026	842	1274	883	2889	1898	1174	1255	1800
II	Bezrobotni zarejestrowani w I kwartale 2003 r.	5470	343	324	270	268	488	376	426	191	198	179	232	778	430	216	304	447
	z tego																	
	po raz pierwszy	1668	99	85	67	138	194	75	97	51	47	62	81	184	140	59	90	199
	po raz kolejny	3802	244	239	203	130	294	301	329	140	151	117	151	594	290	157	214	248
	z większą II																	
	po pracach interwencyjnych	29	5	1	4	0	0	1	0	1	4	0	0	5	0	7	1	0
	po robotach publicznych	89	7	25	0	1	0	1	9	2	1	10	0	25	2	1	1	4
	po szkoleniu	410	8	3	18	20	0	5	63	11	0	6	0	216	40	0	8	12
III	Osoby wyłączone z ewidencji bezrobotnych w I kwartale 2003 r.	5610	468	293	318	388	534	382	334	203	173	234	190	823	431	208	275	356
	podjęcia pracy w I kwartale 2003 r.	2047	247	118	167	93	196	170	66	77	70	81	79	226	185	77	94	101
	niesubsydiowanej	1677	206	97	119	86	162	129	53	71	44	59	74	191	154	61	89	82
	w tym pracy sezonowej	292	39	49	6	18	0	0	41	0	33	33	0	0	0	1	72	0
	subsydiowanej	370	41	21	48	7	34	41	13	6	26	22	5	35	31	16	5	19
	z tego																	
	prac interwencyjnych	164	22	8	28	2	5	25	8	1	23	3	5	6	5	9	4	10
	robot publicznych	113	8	11	12	1	0	1	3	1	0	19	0	27	26	1	0	3
	z tytułu udzielonej pożyczki	5	0	0	0	1	0	0	0	1	3	0	0	0	0	0	0	0
	z tego																	
	podjęcie działalności gospodarczej lub rolniczej	0	0	0	0	0	0	0	0	0	0	0	0	0	0	0	0	0
	w ramach utworzonego przez pracodawcę dodatkowego miejsca pracy	5	0	0	0	1	0	0	0	1	3	0	0	0	0	0	0	0
	inne	88	11	2	8	3	29	15	2	3	0	0	0	2	0	6	1	6
	rozpoczęcie szkolenia lub stażu	704	23	15	32	13	44	38	100	29	1	14	8	236	64	11	36	40
	niepotwierdzenia gotowości do pracy	1530	78	86	85	105	207	107	97	41	52	87	61	103	106	59	97	159
	dobrowolnej rezygnacji ze statusu bezrobotnego	189	35	9	2	8	22	7	19	12	3	6	6	18	18	12	5	7
	podjęcia nauki	8	4	0	0	0	0	1	0	0	0	1	0	0	0	0	0	2
	w tym podjęcia dalszej nauki	0	0	0	0	0	0	0	0	0	0	0	0	0	0	0	0	0
	innych	1132	81	65	32	169	65	59	52	44	47	45	36	240	58	49	43	47
IV	Bezrobotni według stanu w końcu I kwartalu 2003 r.	24194	1882	1632	1250	1184	2194	1436	1493	1014	867	1219	925	2844	1897	1182	1284	1891

Źródło: Opracowanie własne na podstawie badań statystycznych rynku pracy MP/IPS-01

Opracował: Adam Stefański - Wydział Analiz Rynku Pracy i Programowania Działań Urzędu, Wojewódzki Urząd Pracy w Gdańsku



**Bezrobotni według wieku, poziomu wykształcenia, stażu pracy i czasu pozostawania bez pracy
województwo pomorskie
stan na 31 marca 2003 r.**

Wyszczególnienie		Liczba bezrobotnych ogółem	Z tego wg czasu pozostawania bez pracy w miesiącach						Liczba bezrobotnych kobiet	Z tego wg czasu pozostawania bez pracy w miesiącach					
			do 1	1 - 3	3 - 6	6 - 12	12 - 24	pow. 24		do 1	1 - 3	3 - 6	6 - 12	12 - 24	pow. 24
Wiek	15 - 17 lat	3	0	0	1	2	0	0	2	0	0	0	2	0	0
	18 - 24	50844	3678	7760	9497	10930	11134	7845	25283	1663	3342	4229	5232	5490	5327
	25 - 34	55223	3199	6988	8163	10159	11506	15208	30477	1408	3120	3697	5334	5768	11150
	35 - 44	44206	1822	4646	5728	7218	9357	15435	23683	778	1939	2328	3612	4427	10599
	45 - 54	41828	1538	3731	4729	6282	9226	16322	20331	615	1382	1738	2849	3961	9786
	55 - 59	4837	143	370	438	604	1019	2263	1721	45	76	111	190	307	992
60 - 64 lata	845	16	45	75	86	184	439	X	X	X	X	X	X	X	
Ogółem		197786	10396	23540	28631	35281	42426	57512	101497	4509	9859	12103	17219	19953	37854
Wykształcenie	wyższe	6896	678	1235	1416	1593	1128	846	4231	416	730	846	1005	694	540
	policealne i średnie zawodowe	36532	2241	5038	5911	7765	7140	8437	23244	1261	2786	3401	4841	4494	6461
	średnie ogólnokształcące	12150	828	1669	1929	2411	2373	2940	8966	532	1129	1349	1752	1782	2422
	zasadnicze zawodowe	73777	3874	8890	10999	13539	16477	19998	31803	1288	2922	3624	5345	6503	12121
	gimnazjalne i poniżej	68431	2775	6708	8376	9973	15308	25291	33253	1012	2292	2883	4276	6480	16310
Ogółem		197786	10396	23540	28631	35281	42426	57512	101497	4509	9859	12103	17219	19953	37854
Staż pracy ogółem	do 1 roku	26318	1109	2407	2688	3785	5271	11058	15887	564	1194	1391	2184	2669	7885
	1 - 5	40078	2365	5344	6197	7282	8823	10067	20542	1029	2223	2638	3575	4303	6774
	5 - 10	30399	1630	3940	4704	5710	6498	7917	15395	679	1570	1902	2838	3031	5375
	10 - 20	37449	1661	4061	5072	6422	8157	12076	19578	741	1734	2175	3203	3925	7800
	20 - 30	24323	1124	2720	3590	4610	5827	6452	8877	363	876	1025	1759	1995	2859
	30 lat i więcej	2837	178	506	540	612	577	424	252	19	56	56	62	25	34
bez stażu	36382	2329	4562	5840	6860	7273	9518	20966	1114	2206	2916	3598	4005	7127	
Ogółem		197786	10396	23540	28631	35281	42426	57512	101497	4509	9859	12103	17219	19953	37854

Źródło: Opracowanie własne na podstawie badań statystycznych rynku pracy MPiPS-01, Załącznik 1
Opracował: Adam Stefański - Wydział Analiz Rynku Pracy i Programowania Działań Urzędu, Wojewódzki Urząd Pracy w Gdańsku



**BEZROBOTNI WG WIEKU, POZIOMU WYKSZTAŁCENIA, STAŻU PRACY - według powiatów
województwo pomorskie
stan na 31 marca 2003 roku**

Wyszczególnienie		MIASTA NA PRAWACH POWIATU																					
		Województwo	Bytów	Chojnice	Człuchów	Gdańsk	Kartuzy	Kościerzyna	Kwidzyn	Lębork	Malbork	Nowy Dwór Gdański	Puck	Słupsk	Starogard Gdański	Sztum	Tczew	Wejherowo	Gdańsk	Gdynia	Słupsk	Sopot	
Wiek	15 - 17 lat	r	3	0	0	0	0	1	1	0	0	0	0	0	0	0	1	0	0	0	0	0	0
		k	2	0	0	0	0	1	0	0	0	0	0	0	0	0	1	0	0	0	0	0	0
	18 - 24	r	50844	2849	3288	2185	1435	2661	2110	2885	2287	2224	1709	1668	3410	3675	1751	3175	3671	4696	2338	2560	267
		k	25223	1484	1657	1163	723	1285	1029	1457	1078	1133	820	800	1768	1708	843	1578	1881	2299	1305	1140	132
	25 - 34	r	55223	3221	3240	2156	1731	2028	1730	2517	2485	2277	1768	1323	3775	3361	1801	3127	3522	8433	3297	2965	466
		k	30477	1826	1825	1255	937	1146	941	1310	1401	1340	997	655	2085	1687	973	1778	1972	4444	2091	1564	250
	35 - 44	r	44206	2800	2521	2124	1225	1509	1320	2027	2129	2029	1416	1077	3342	2942	1557	2589	2746	5260	2361	2847	385
		k	23683	1520	1377	1211	667	839	727	1037	1231	1133	770	459	1715	1557	798	1391	1418	2675	1415	1547	196
	45 - 54	r	41828	2410	2218	1920	1239	1093	1027	1923	2118	1707	1242	929	2864	2264	1188	2188	2260	7334	2834	2573	497
		k	20331	1211	1131	987	562	475	457	896	1106	867	596	387	1374	1015	554	1061	1091	3473	1544	1289	255
	55 - 59	r	4837	238	221	186	179	115	95	192	231	136	96	98	287	189	89	178	251	1255	413	304	84
		k	1721	93	99	84	75	35	43	63	97	48	29	29	104	48	27	65	75	404	162	113	28
	60 - 64 lata	r	845	33	28	16	29	17	16	29	33	18	14	38	58	46	12	27	49	235	70	65	12
		k	X	X	X	X	X	X	X	X	X	X	X	X	X	X	X	X	X	X	X	X	X
Ogółem		r	197786	11551	11516	8587	5838	7424	6299	9573	9283	8391	6245	5133	13736	12477	6398	11285	12499	27213	11313	11314	1711
		k	101497	6134	6089	4700	2964	3781	3197	4763	4913	4521	3212	2330	7046	6015	3195	5874	6437	13295	6517	5653	861
Wykształcenie	wyższe	r	6896	195	243	152	191	110	89	171	195	218	98	114	211	207	56	205	361	2274	1091	513	202
		k	4231	111	132	97	113	69	57	103	125	147	57	71	126	114	41	132	232	1349	740	304	111
	policealne i średnie zawodowe	r	36532	1816	2080	1434	1013	1267	1174	1802	1801	1709	1124	902	1606	2078	944	1722	2243	6290	2966	2361	400
		k	23244	1087	1321	959	657	851	779	1119	1277	1093	743	601	1012	1322	617	1170	1510	3559	2013	1316	238
	średnie ogólnokształcące	r	12150	636	704	471	309	506	304	585	529	528	277	283	550	464	280	598	696	2385	1112	779	154
		k	8966	479	528	345	247	384	223	429	343	410	214	206	443	324	188	454	505	1712	844	592	96
	zasadnicze zawodowe	r	73777	4521	5553	3732	1747	3027	3017	3661	3421	3178	2496	2224	4670	5257	2853	4839	5015	7138	3204	3786	438
		k	31803	2023	2486	1795	757	1342	1315	1364	1517	1461	1106	784	2126	2216	1161	2158	2279	2664	1480	1602	167
	gimnazjalne i poniżej	r	68431	4583	2936	2798	2578	2514	1715	3354	3337	2758	2250	1610	6699	4471	2265	3921	4184	9126	2940	3875	517
		k	33253	2434	1622	1504	1190	1135	823	1748	1651	1410	1092	668	3339	2039	1188	1960	1911	4011	1440	1839	249
Ogółem		r	197786	11551	11516	8587	5838	7424	6299	9573	9283	8391	6245	5133	13736	12477	6398	11285	12499	27213	11313	11314	1711
		k	101497	6134	6089	4700	2964	3781	3197	4763	4913	4521	3212	2330	7046	6015	3195	5874	6437	13295	6517	5653	861
Staż pracy ogółem	do 1 roku	r	26318	1042	1372	2274	772	749	517	1437	766	1576	3252	463	1833	1271	869	1116	1031	3420	1177	1209	172
		k	15887	781	925	1606	327	457	372	885	494	910	1714	275	1295	731	598	763	640	1590	747	686	91
	1 - 5	r	40078	2446	2882	1549	770	1844	1708	2078	2121	1788	622	1077	3336	2823	1385	2554	2734	3307	2135	2576	343
		k	20542	1360	1571	842	391	906	860	979	1157	973	307	501	1709	1243	702	1352	1375	1723	1208	1216	167
	5 - 10	r	30399	2001	1800	979	851	1157	1121	1259	1572	1175	338	821	2219	2151	969	1811	2233	3701	1900	2059	282
		k	15395	965	892	454	450	560	550	543	846	662	187	363	1075	1007	405	934	1184	1974	1202	987	155
	10 - 20	r	37449	2213	2068	1248	1117	1320	1254	1566	2110	1276	384	928	2767	2538	927	2355	2667	5392	2449	2483	387
		k	19578	1111	1105	627	615	669	650	750	1174	666	203	442	1365	1315	414	1221	1433	2837	1462	1319	200
	20 - 30	r	24323	1401	1435	1050	787	587	590	917	1285	892	265	641	1530	1516	623	1438	1509	4474	1593	1540	250
		k	8877	428	543	302	274	222	138	273	527	313	78	184	433	521	155	489	544	1849	762	732	110
	30 lat i więcej	r	2837	96	165	85	108	66	55	93	106	67	35	70	151	154	45	163	192	666	262	205	33
		k	252	5	9	4	13	4	1	6	11	6	4	5	10	12	4	9	21	69	21	34	4
	bez stażu	r	36382	2352	1794	1402	1433	1701	1054	2223	1323	1617	1349	1133	1900	2024	1580	1828	2133	6253	1797	1242	244
		k	20966	1484	1044	865	894	963	626	1327	704	991	719	560	1159	1186	917	1106	1240	3253	1115	679	134
Ogółem		r	197786	11551	11516	8587	5838	7424	6299	9573	9283	8391	6245	5133	13736	12477	6398	11285	12499	27213	11313	11314	1711
		k	101497	6134	6089	4700	2964	3781	3197	4763	4913	4521	3212	2330	7046	6015	3195	5874	6437	13295	6517	5653	861

Źródło: Opracowanie własne na podstawie badań statystycznych rynku pracy MPIPS-01, Załącznik 1
Opracował: Adam Stefański - Wydział Analiz Rynku Pracy i Programowania Działalności Urzędu, Wojewódzki Urząd Pracy w Gdańsku



BEZROBOTNI WG CZASU POZOSTAWANIA BEZ PRACY - według powiatów
województwo pomorskie
stan na 31 marca 2003 roku

Wyszczególnienie		Województwo	Bytów	Chojnice	Człuchów	Gdańsk	Kartuzy	Kościerzyna	Kwidzyn	Lębork	Malbork	Nowy Dwór Gdański	Puck	Słupsk	Starogard Gdański	Sztum	Tczew	Wejherowo	Gdańsk	Gdynia	Słupsk	Sopot	
Czas pozostawania bez pracy w miesiącach	do 1	r	10396	388	491	526	289	369	330	701	369	348	166	284	633	595	247	708	809	1502	1019	486	136
		k	4509	154	204	238	124	135	147	280	154	128	59	124	294	241	86	273	375	697	492	232	72
	1 - 3	r	23540	1044	1222	738	637	836	745	1302	798	1056	459	724	1624	1417	591	1519	1659	3242	2011	1621	295
		k	9859	418	536	322	252	313	323	528	324	368	192	308	649	538	188	606	717	1500	1006	653	118
	3 - 6	r	28631	1379	1644	1141	742	1113	1016	1492	1122	1352	686	1014	1814	1823	936	1909	1779	3635	2019	1714	301
		k	12103	510	683	460	334	466	452	637	488	584	297	422	718	654	289	722	801	1703	1020	748	115
	6 - 12	r	35281	1873	2229	1434	1081	1345	1136	1348	1549	1230	1061	1029	2340	2306	1078	2072	2552	4909	2270	2128	311
		k	17219	844	1024	673	544	640	510	592	809	630	522	531	1115	1081	465	1015	1268	2392	1327	1079	158
	12 - 24	r	42426	2212	2203	1724	1575	1574	1262	1649	2137	1691	1269	1134	2966	2583	1221	2282	2897	7221	1996	2481	349
		k	19953	1031	1080	852	754	723	493	734	1022	876	545	467	1320	1113	529	1151	1376	3330	1169	1196	192
	pow. 24	r	57512	4655	3727	3024	1514	2187	1810	3081	3308	2714	2604	948	4359	3753	2325	2795	2803	6704	1998	2884	319
		k	37854	3177	2562	2155	956	1504	1272	1992	2116	1935	1597	478	2950	2388	1638	2107	1900	3673	1503	1745	206
	Ogółem	r	197786	11551	11516	8587	5838	7424	6299	9573	9283	8391	6245	5133	13736	12477	6398	11285	12499	27213	11313	11314	1711
		k	101497	6134	6089	4700	2964	3781	3197	4763	4913	4521	3212	2330	7046	6015	3195	5874	6437	13295	6517	5653	861

Źródło: Opracowanie własne na podstawie badań statystycznych rynku pracy MPIPS-01, Załącznik 1
 Opracował: Adam Stefański, Wydział Analiz Rynku Pracy i Programowania Działalności Urzędu, Wojewódzki Urząd Pracy w Gdańsku



**BEZROBOTNI ORAZ OFERTY PRACY - według powiatów
województwo pomorskie
stan na 31 marca 2003 roku**

Wyszczególnienie	Województwo	Bytów	Chojnice	Człuchów	Gdańsk	Kartuzy	Kościerzyna	Kwidzyn	Lębork	Malbork	Nowy Dwór Gdański	Puck	Słupsk	Starogard Gdański	Sztum	Tczew	Wejherowo	MIASTA NA PRAWACH POWIATU				
																		Gdańsk	Gdynia	Słupsk	Sopot	
Bezrobotni ogółem	197786	11551	11516	8587	5838	7424	6299	9573	9283	8391	6245	5133	13736	12477	6398	11285	12499	27213	11313	11314	1711	
w tym kobiety	101497	6134	6089	4700	2964	3781	3197	4763	4913	4521	3212	2330	7046	6015	3195	5874	6437	13295	6517	5653	861	
udział %	51,3	53,1	52,9	54,7	50,8	50,9	50,8	49,8	52,9	53,9	51,4	45,4	51,3	48,2	49,9	52,1	51,5	48,9	57,6	50,0	50,3	
Stopa bezrobocia	21,9	33,0	28,4	35,3	21,1	18,7	23,1	26,0	34,1	34,4	38,5	18,7	35,8	26,2	37,7	28,2	23,7	13,2	10,3	23,9	9,8	
Bezrobotni z prawem do zasiłku	36014	2324	2573	1803	667	965	1351	2016	1712	1469	1060	821	2465	2765	1166	2397	3404	3035	1796	1974	251	
udział %	18,2	20,1	22,3	21,0	11,4	13,0	21,4	21,1	18,4	17,5	17,0	16,0	17,9	22,2	18,2	21,2	27,2	11,2	15,9	17,4	14,7	
Bezrobotni dotychczas niepracujący	36382	2352	1794	1402	1433	1701	1054	2223	1323	1617	1349	1133	1900	2024	1580	1828	2133	6253	1797	1242	244	
Bezrobotni zwolnieni z przyczyn dotyczących zakładu pracy	14247	445	740	166	528	677	516	865	468	621	183	301	822	1219	567	716	952	2578	815	969	99	
udział %	7,2	3,9	6,4	1,9	9,0	9,1	8,2	9,0	5,0	7,4	2,9	5,9	6,0	9,8	8,9	6,3	7,6	9,5	7,2	8,6	5,8	
Absolwenci ogółem	9303	364	683	384	243	589	449	482	392	345	253	393	426	598	283	588	622	1148	661	335	65	
udział %	4,7	3,2	5,9	4,5	4,2	7,9	7,1	5,0	4,2	4,1	4,1	7,7	3,1	4,8	4,4	5,2	5,0	4,2	5,8	3,0	3,8	
Niepełnosprawni	3965	138	196	133	68	104	72	155	345	244	60	28	261	446	26	336	85	502	283	442	41	
udział %	2,0	1,2	1,7	1,5	1,2	1,4	1,1	1,6	3,7	2,9	1,0	0,5	1,9	3,6	0,4	3,0	0,7	1,8	2,5	3,9	2,4	
Bezrobotni zamieszkali na wsi	82350	7704	5075	4956	4453	5943	4078	4760	3855	3102	4348	2719	11261	6026	4318	4295	5457	X	X	X	X	
udział %	41,6	66,7	44,1	57,7	76,3	80,1	64,7	49,7	41,5	37,0	69,6	53,0	82,0	48,3	67,5	38,1	43,7	X	X	X	X	
Bezrobotni z wykształceniem	wyższym	6896	195	243	152	191	110	89	171	195	218	98	114	211	207	56	205	361	2274	1091	513	202
	udział %	3,5	1,7	2,1	1,8	3,3	1,5	1,4	1,8	2,1	2,6	1,6	2,2	1,5	1,7	0,9	1,8	2,9	8,4	9,6	4,5	11,8
	średnim	48682	2252	2784	1905	1322	1773	1478	2387	2330	2237	1401	1185	2156	2542	1224	2320	2939	8675	4078	3140	554
	udział %	24,6	19,5	24,2	22,2	22,6	23,9	23,5	24,9	25,1	26,7	22,4	23,1	15,7	20,4	19,1	20,6	23,5	31,9	36,0	27,8	32,4
	zasadniczym zawodowym	73777	4521	5553	3732	1747	3027	3017	3661	3421	3178	2496	2224	4670	5257	2853	4839	5015	7138	3204	3786	438
	udział %	37,3	39,1	48,2	43,5	29,9	40,8	47,9	38,2	36,9	37,9	40,0	43,3	34,0	42,1	44,6	42,9	40,1	26,2	28,3	33,5	25,6
	gimnazjalne i poniżej	68431	4583	2936	2798	2578	2514	1715	3354	3337	2758	2250	1610	6699	4471	2265	3921	4184	9126	2940	3875	517
udział %	34,6	39,7	25,5	32,6	44,2	33,9	27,2	35,0	35,9	32,9	36,0	31,4	48,8	35,8	35,4	34,7	33,5	33,5	26,0	34,2	30,2	
Bezrobotni w wieku 15-24 lata	50847	2849	3288	2185	1435	2662	2111	2885	2287	2224	1709	1668	3410	3675	1751	3176	3671	4696	2338	2560	267	
udział %	25,7	24,7	28,6	25,4	24,6	35,9	33,5	30,1	24,6	26,5	27,4	32,5	24,8	3,0	3,0	28,1	29,4	17,3	20,7	22,6	15,6	
Długotrwale bezrobotni	99938	6867	5930	4748	3089	3761	3072	4730	5445	4405	3873	2082	7325	6336	3546	5077	5700	13925	3994	5365	668	
udział %	50,5	59,4	51,5	55,3	52,9	50,7	48,8	49,4	58,7	52,5	62,0	40,6	53,3	50,8	55,4	45,0	45,6	51,2	35,3	47,4	39,0	
Oferty pracy zgłoszone w okresie I - III 2003 r.	9915	833	394	988	121	332	308	267	350	214	217	128	768	841	194	638	353	1522	774	634	39	
w tym pracy subsydiowanej	3260	320	306	586	33	134	150	187	90	121	85	58	284	121	118	123	138	137	78	184	7	
udział %	32,9	38,4	77,7	59,3	27,3	40,4	48,7	70,0	25,7	56,5	39,2	45,3	37,0	14,4	60,8	19,3	39,1	9,0	10,1	29,0	17,9	
Osoby poszukujące pracy	2146	179	133	47	31	106	61	160	68	191	50	82	55	205	34	126	72	303	142	88	13	
Osoby uprawnione do zasiłku i świadczenia przedemerytalnego	25870	1554	1682	1118	482	622	544	818	984	897	240	485	1833	2237	553	2187	1301	4074	1990	2025	244	

Źródło: Opracowanie własne na podstawie badań statystycznych rynku pracy MPIPS-01 oraz informacji GUS
Opracował: Adam Stefański - Wydział Analiz Rynku Pracy i Programowania Działalności Urzędu, Wojewódzki Urząd Pracy w Gdańsku



BEZROBOCIE W WOJEWÓDZTWIE POMORSKIM W UKŁADZIE MIAST I GMIN

Lp.	POWIAT MIASTO/GMINA	LICZBA BEZROBOTNYCH wg stanu na dzień 31.03.2003r.		Udział procentowy 4:3
		Ogółem	Kobiety	
1	2	3	4	5
I	Powiat bytowski	11551	6134	53,1%
	<i>Miasta:</i>	3847	1984	51,6%
1	Bytów	2167	1173	54,1%
2	Miastko	1680	811	48,3%
	<i>Gminy:</i>	7704	4150	53,9%
3	Borzytuchom	410	231	56,3%
4	Bytów	980	543	55,4%
5	Czarna Dąbrówka	1126	581	51,6%
6	Kołczygłowy	727	395	54,3%
7	Lipnica	593	303	51,1%
8	Miastko	1612	871	54,0%
9	Parchowo	462	225	48,7%
10	Studzienice	481	284	59,0%
11	Trzebielino	765	401	52,4%
12	Tuchomie	548	316	57,7%
II	Powiat chojnicki	11516	6089	52,9%
	<i>Miasta:</i>	6441	3406	52,9%
1	Brusy	614	331	53,9%
2	Chojnice	4753	2506	52,7%
3	Czersk	1074	569	53,0%
	<i>Gminy:</i>	5075	2683	52,9%
4	Brusy	1078	542	50,3%
5	Chojnice	2025	1106	54,6%
6	Czersk	1713	884	51,6%
7	Konarzyny	259	151	58,3%
III	Powiat człuchowski	8587	4700	54,7%
	<i>Miasta:</i>	3631	1970	54,3%
1	Czarne	889	519	58,4%
2	Człuchów	1867	943	50,5%
3	Debrzno	875	508	58,1%
	<i>Gminy:</i>	4956	2730	55,1%
4	Czarne	639	325	50,9%
5	Człuchów	1523	797	52,3%
6	Debrzno	704	386	54,8%
7	Koczała	587	363	61,8%
8	Przechlewo	907	545	60,1%
9	Rzeczenica	596	314	52,7%
IV	Powiat gdański	5838	2964	50,8%
	<i>Miasta:</i>	1385	758	54,7%
1	Pruszcz Gdański	1385	758	54,7%
	<i>Gminy:</i>	4453	2206	49,5%
2	Cedry Wielkie	595	315	52,9%
3	Kolbudy Górne	649	331	51,0%
4	Pruszcz Gdański	1099	527	48,0%
5	Przywidz	395	190	48,1%
6	Pszczółki	595	298	50,1%
7	Suchy Dąb	307	147	47,9%
8	Trąbki Wielkie	813	398	49,0%

Lp.	POWIAT MIASTO/GMINA	LICZBA BEZROBOTNYCH wg stanu na dzień 31.03.2003r.		Udział procentowy 4:3
		Ogółem	Kobiety	
1	2	3	4	5
V	Powiat kartuski	7424	3781	50,9%
	<i>Miasta:</i>	1481	784	52,9%
1	Kartuzy	1256	649	51,7%
2	Żukowo	225	135	60,0%
	<i>Gminy:</i>	5943	2997	50,4%
3	Chmielno	501	250	49,9%
4	Kartuzy	1186	598	50,4%
5	Przodkowo	375	199	53,1%
6	Sierakowice	1123	554	49,3%
7	Somonino	705	367	52,1%
8	Stężycza	607	314	51,7%
9	Sulęczyno	355	168	47,3%
10	Żukowo	1091	547	50,1%

VI	Powiat kościerski	6299	3197	50,8%
	<i>Miasta:</i>	2221	1131	50,9%
1	Kościerzyna	2221	1131	50,9%
	<i>Gminy:</i>	4078	2066	50,7%
2	Dziemiany	321	182	56,7%
3	Karsin	542	278	51,3%
4	Kościerzyna	1222	612	50,1%
5	Liniewo	447	232	51,9%
6	Lipusz	278	136	48,9%
7	Nowa Karczma	650	326	50,2%
8	Stara Kiszewa	618	300	48,5%

VII	Powiat kwidziński	9573	4763	49,8%
	<i>Miasta:</i>	4813	2394	49,7%
1	Kwidzyn	3768	1899	50,4%
2	Prabuty	1045	495	47,4%
	<i>Gminy:</i>	4760	2369	49,8%
3	Gardeja	1236	584	47,2%
4	Kwidzyn	1330	692	52,0%
5	Prabuty	686	343	50,0%
6	Ryjewo	856	415	48,5%
7	Sadlinki	652	335	51,4%

VIII	Powiat lęborski	9283	4913	52,9%
	<i>Miasta:</i>	5428	2888	53,2%
1	Lębork	4976	2667	53,6%
2	Łeba	452	221	48,9%
	<i>Gminy:</i>	3855	2025	52,5%
3	Cewice	1138	647	56,9%
4	Nowa Wieś Lęborska	1791	931	52,0%
5	Wicko	926	447	48,3%

IX	Powiat malborski	8391	4521	53,9%
	<i>Miasta:</i>	5289	2865	54,2%
1	Malbork	4660	2523	54,1%
2	Nowy Staw	629	342	54,4%
	<i>Gminy:</i>	3102	1656	53,4%
6	Lichnowy	732	384	52,5%
7	Malbork	510	271	53,1%
9	Miłoradz	536	286	53,4%
10	Nowy Staw	649	347	53,5%
11	Stare Pole	675	368	54,5%

Lp.	POWIAT MIASTO/GMINA	LICZBA BEZROBOTNYCH wg stanu na dzień 31.03.2003r.		Udział procentowy 4:3
		Ogółem	Kobiety	
1	2	3	4	5
X	Powiat nowodworski	6245	3212	51,4%
	<i>Miasta:</i>	1897	974	51,3%
1	Krynica Morska	173	101	58,4%
2	Nowy Dwór Gdański	1724	873	50,6%
	<i>Gminy:</i>	4348	2238	51,5%
3	Nowy Dwór Gdański	1529	815	53,3%
3	Ostaszewo	487	251	51,5%
4	Stegna	1685	846	50,2%
5	Sztutowo	647	326	50,4%
XI	Powiat pucki	5133	2330	45,4%
	<i>Miasta:</i>	2414	1122	46,5%
1	Hel	284	150	52,8%
2	Jastarnia	321	160	49,8%
3	Puck	862	384	44,5%
4	Władysławowo	947	428	45,2%
	<i>Gminy:</i>	2719	1208	44,4%
5	Kosakowo	352	183	52,0%
6	Krokowa	820	329	40,1%
7	Puck	1547	696	45,0%
XII	Powiat słupski	13736	7046	51,3%
	<i>Miasta:</i>	2475	1379	55,7%
1	Kępice	662	379	57,3%
2	Ustka	1813	1000	55,2%
	<i>Gminy:</i>	11261	5667	50,3%
3	Damnica	1058	593	56,0%
4	Dębica Kaszubska	1802	925	51,3%
5	Główczyce	1765	866	49,1%
6	Kępice	1026	525	51,2%
7	Kobylnica	1244	600	48,2%
8	Potęgowo	1236	600	48,5%
9	Słupsk	1644	820	49,9%
10	Smółdzino	570	281	49,3%
11	Ustka	916	457	49,9%
XIII	Powiat sztumski	6398	3195	49,9%
	<i>Miasta</i>	2080	1022	49,1%
1	Dzierzgoń	791	394	49,8%
2	Sztum	1289	628	48,7%
	<i>Gminy</i>	4318	2173	50,3%
3	Dzierzgoń	670	336	50,1%
4	Mikołajki Pomorskie	646	321	49,7%
5	Stary Dzierzgoń	625	314	50,2%
6	Stary Targ	1181	593	50,2%
7	Sztum	1196	609	50,9%

Lp.	POWIAT MIASTO/GMINA	LICZBA BEZROBOTNYCH wg stanu na dzień 31.03.2003r.		Udział procentowy 4:3
		Ogółem	Kobiety	
1	2	3	4	5
XIV	Powiat starogardzki	12477	6015	48,2%
	<i>Miasta:</i>	6451	3073	47,6%
1	Czarna Woda	330	171	51,8%
2	Skórcz	400	210	52,5%
3	Skarszewy	822	391	47,6%
4	Starogard Gdański	4899	2301	47,0%
	<i>Gminy:</i>	6026	2942	48,8%
5	Bobowo	367	174	47,4%
6	Kaliska	534	294	55,1%
7	Lubichowo	597	305	51,1%
8	Osieczna	322	176	54,7%
9	Osiek	255	121	47,5%
10	Skarszewy	694	313	45,1%
11	Skórcz	523	257	49,1%
12	Smętowo Graniczne	556	256	46,0%
13	Starogard Gdański	1109	518	46,7%
14	Zblewo	1069	528	49,4%
XV	Powiat tczewski	11285	5874	52,1%
	<i>Miasta:</i>	6990	3655	52,3%
1	Gniew	874	474	54,2%
2	Pelplin	1078	515	47,8%
3	Tczew	5038	2666	52,9%
	<i>Gminy:</i>	4295	2219	51,7%
4	Gniew	1165	652	56,0%
5	Morzyszczyn	530	268	50,6%
6	Pelplin	1019	501	49,2%
7	Subkowy	549	284	51,7%
8	Tczew	1032	514	49,8%
XVI	Powiat wejherowski	12499	6437	51,5%
	<i>Miasta:</i>	7042	3844	54,6%
1	Reda	1111	651	58,6%
2	Rumia	2565	1445	56,3%
3	Wejherowo	3366	1748	51,9%
	<i>Gminy:</i>	5457	2593	47,5%
4	Choczewo	701	302	43,1%
5	Gniewino	631	267	42,3%
6	Linia	394	197	50,0%
7	Luzino	806	364	45,2%
8	Łęczyce	1177	568	48,3%
9	Szemud	568	286	50,4%
10	Wejherowo	1180	609	51,6%
XVII	Miasto Gdańsk	27213	13295	48,9%
XVIII	Miasto Gdynia	11313	6517	57,6%
XIX	Miasto Słupsk	11314	5653	50,0%
XX	Miasto Sopot	1711	861	50,3%
Razem miasta:		115436	59575	51,6%
Razem gminy:		82350	41922	50,9%
WOJEWÓDZTWO		197786	101497	51,3%

Źródło: Opracowanie własne na podstawie informacji z Powiatowych Urzędów Pracy oraz wyników badań statystycznych rynku pracy MPiPS-01

Opracowała: Ewa Panczenko - Wydział Analiz Rynku Pracy i Programowania Działań Urzędu - Wojewódzki Urząd Pracy w Gdańsku

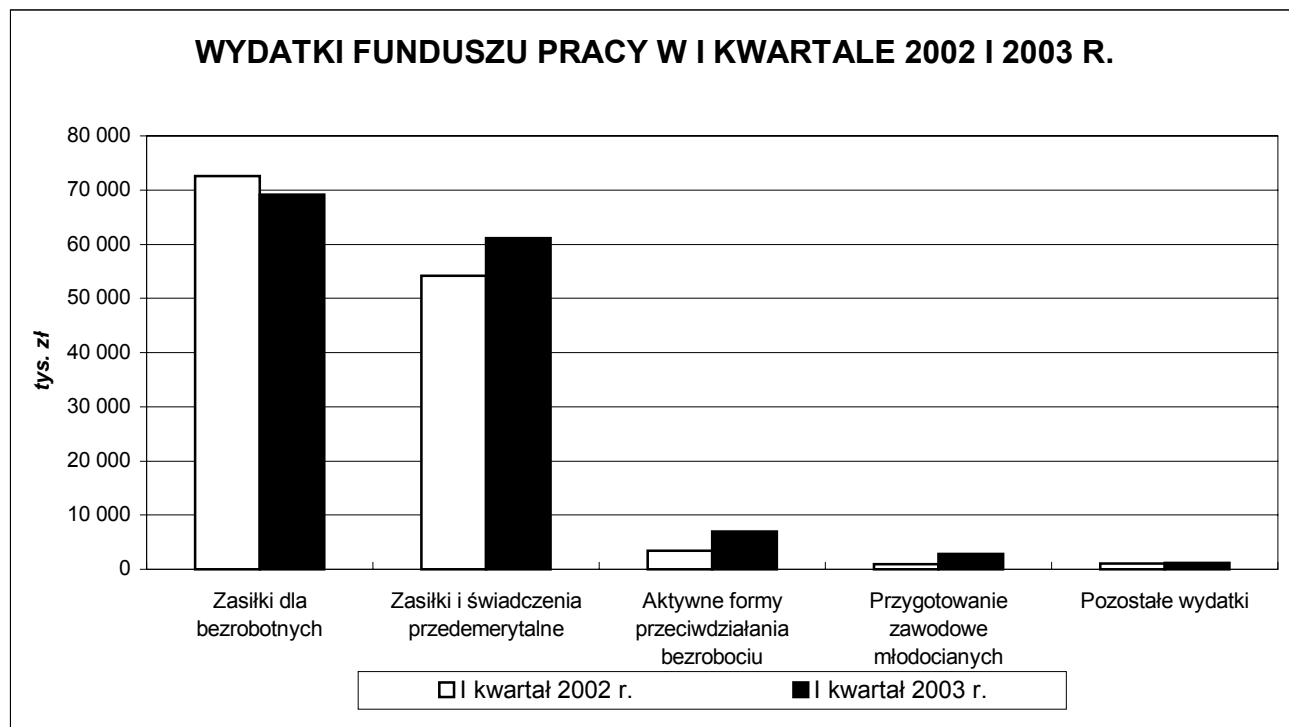
WYDATKI FUNDUSZU PRACY
I kwartał 2003 r.
województwo pomorskie

Wydatki Funduszu Pracy w pierwszym kwartale 2003 roku wyniosły 141 275,4 tys. zł i były o 9 068,2 tys. zł, tj. o 6,9% wyższe niż w tym samym okresie 2002 roku. O zwiększeniu tych wydatków zdecydował przede wszystkim znaczny wzrost wydatków na aktywne formy przeciwdziałania bezrobociu i przygotowanie zawodowe młodocianych, odpowiednio o 100,6% i 200,7%. Zwiększeniu uległy również wydatki na zasiłki i świadczenia przedemerytalne o 12,7%. Natomiast wydatki na zasiłki dla bezrobotnych uległy zmniejszeniu z 72 569,5 tys. zł w pierwszym kwartale 2002 roku do 69 199,6 tys. zł w pierwszym kwartale 2003 roku (spadek o 4,6%).

Zdecydowaną większość wydatków Funduszu Pracy w pierwszym kwartale br. (92,2%) nadal stanowiły wydatki na zasiłki dla bezrobotnych oraz zasiłki i świadczenia przedemerytalne. Środki przeznaczone na aktywne formy przeciwdziałania bezrobociu stanowiły 4,9% ogółu wydatków Funduszu Pracy poniesionych w pierwszym kwartale 2003 roku (w pierwszym kwartale 2002 r. było to 2,6%).

WYDATKI FUNDUSZU PRACY W PIERWSZYM KWARTALE 2002 I 2003 R.

Lp.	Wyszczególnienie	I kwartał 2002 r.		I kwartał 2003 r.	
		kwota (tys. zł)	udział (%)	kwota (tys. zł)	udział (%)
1	Zasiłki dla bezrobotnych	72 569,5	54,9%	69 199,6	49,0%
2	Zasiłki i świadczenia przedemerytalne	54 199,9	41,0%	61 076,4	43,2%
3	Aktywne formy przeciwdziałania bezrobociu	3 477,3	2,6%	6 975,8	4,9%
4	Przygotowanie zawodowe młodocianych	947,9	0,7%	2 850,4	2,0%
6	Pozostałe wydatki	1 012,6	0,8%	1 173,2	0,8%
OGÓŁEM:		132 207,2	100,0%	141 275,4	100,0%

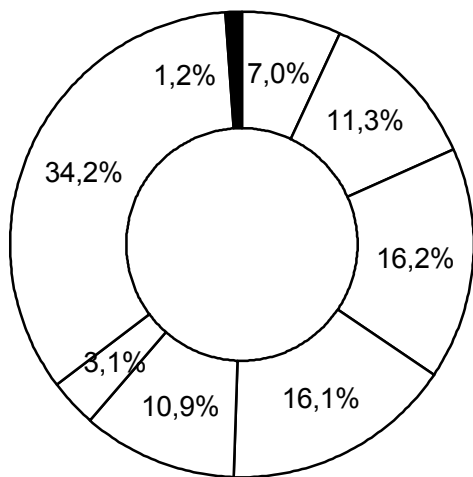


**STRUKTURA WYDATKÓW FUNDUSZU PRACY
NA AKTYWNE FORMY PRZECIWDZIAŁANIA BEZROBOCIU
I KWARTAŁ 2002 I 2003 R.
województwo pomorskie**

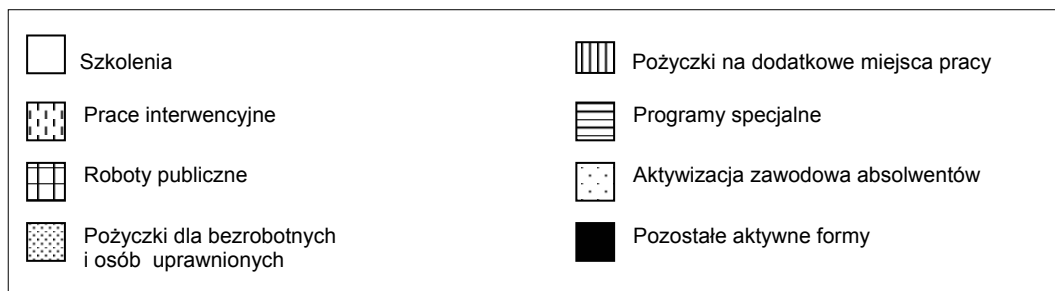
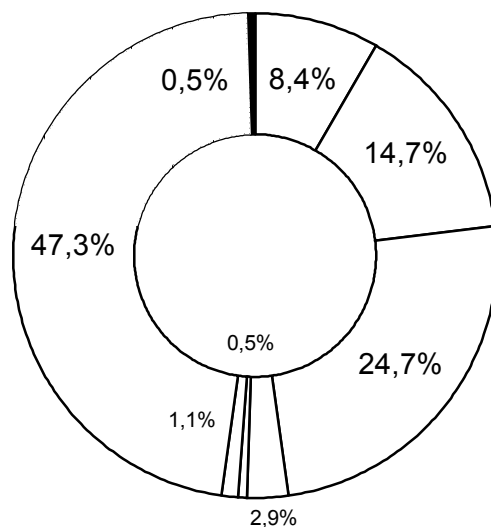
Lp.	Wyszczególnienie	I kwartał 2002 roku		I kwartał 2003 roku	
		kwota (tys. zł)	udział (%)	kwota (tys. zł)	udział (%)
1	Szkolenia	242,3	7,0%	583,9	8,4%
2	Prace interwencyjne	391,6	11,3%	1 022,7	14,7%
3	Roboty publiczne	562,9	16,2%	1 720,2	24,7%
4	Pożyczki dla bezrobotnych i osób uprawnionych	561,0	16,1%	203,7	2,9%
5	Pożyczki na dodatkowe miejsca pracy	380,0	10,9%	35,0	0,5%
6	Programy specjalne	107,8	3,1%	74,6	1,1%
7	Aktywizacja zawodowa absolwentów	1 190,7	34,2%	3 298,0	47,3%
8	Pozostałe aktywne formy	41,0	1,2%	37,7	0,5%
RAZEM:		3 477,3	100,0%	6 975,8	100,0%

STRUKTURA WYDATKÓW NA AKTYWNE FORMY PRZECIWDZIAŁANIA BEZROBOCIU

I KWARTAŁ 2002 r.



I KWARTAŁ 2003 r.



Źródło: Opracowanie własne na podstawie sprawozdań MPiPS-02

Opracowali: Małgorzata Borkowska - Wydział Budżetu i Finansów,

Adam Stefański – Wydział Analiz Rynku Pracy i Programowania Działań Urzędu, Wojewódzki Urząd Pracy w Gdańsku