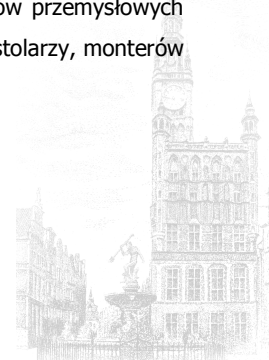
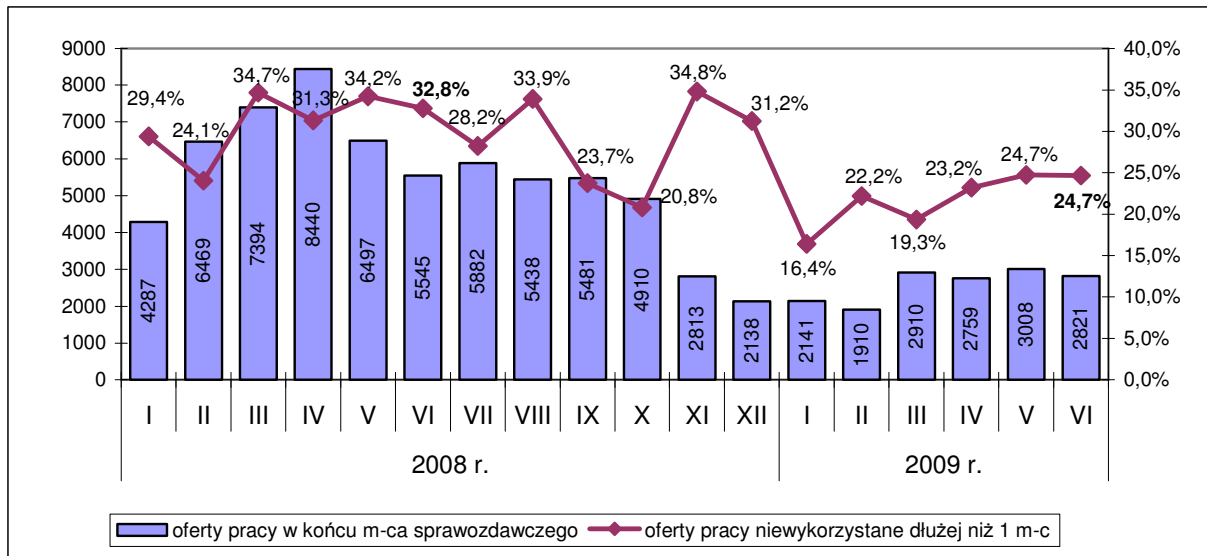


Rynek pracy województwa pomorskiego w I półroczu 2009 r.

- W okresie od stycznia do czerwca 2009 r. zaobserwowano kontynuację, rozpoczętych w IV kwartale 2008 r., niekorzystnych zmian w głównych obszarach gospodarki województwa pomorskiego. W odniesieniu do I półrocza 2008 r. sytuacja ta znalazła odzwierciedlenie m. in. w spadku wartości produkcji sprzedanej przemysłu oraz sprzedaży hurtowej przedsiębiorstw handlowych, przy niewielkim wzroście sprzedaży detalicznej, spadku przeciętnego zatrudnienia w sektorze przedsiębiorstw (głównie w rolnictwie, leśnictwie, łowiectwie i rybactwie oraz w przetwórstwie przemysłowym). Konsekwencją tego był, w porównaniu do czerwca ub. r., wzrost liczby bezrobotnych oraz wzrost stopy bezrobocia rejestrowanego.
- Na koniec czerwca 2009 r. zarejestrowanych było 243,6 tys. podmiotów gospodarki narodowej, o 2,4% więcej niż w analogicznym okresie roku poprzedniego. Dominowały w nim osoby fizyczne prowadzące działalność gospodarczą (180,6 tys.), stanowiące 74,1% ogółu podmiotów w województwie (w kraju 75,5%). Przeciętne zatrudnienie w sektorze przedsiębiorstw w I półroczu 2009 r. wyniosło 273,9 tys. osób, co stanowiło spadek w stosunku do I półrocza roku 2008 o 1,2% (w kraju zmalało o 0,5%). W odniesieniu do analogicznego okresu roku poprzedniego redukcję zatrudnienia zanotowano w rolnictwie, leśnictwie, łowiectwie i rybactwie o 9,3%, przetwórstwie przemysłowym o 5,4% oraz obsłudze rynku nieruchomości o 2,4%. Największy wzrost zatrudnienia nastąpił natomiast w sekcjach górnictwo i wydobywanie o 10,5%, informacja i komunikacja o 8,7% oraz wytwarzanie i zaopatrywanie w energię elektryczną, gaz, parę wodną i gorącą wodę o 4,8%. W I półroczu 2009 r. odnotowano 3,0% wzrost przeciętnego miesięcznego wynagrodzenia brutto w sektorze przedsiębiorstw, które wyniosło w województwie 3282,84 zł (100,6% średniej płacy krajowej), natomiast w kraju wynagrodzenie osiągnęło wielkość 3263,06 zł (wzrost o 5,0%).
- W okresie od stycznia do czerwca 2009 r. pracodawcy zgłosili do powiatowych urzędów pracy 28,8 tys. ofert pracy, co stanowiło spadek w stosunku do adekwatnego okresu roku poprzedniego o 19,6 tys. ofert (o 40,5 %). W I półroczu 2009 r. nastąpiła duża zmiana w zapotrzebowaniu na pracowników w zależności od sekcji PKD , w której działa pracodawca. Tak jak w analogicznym okresie roku poprzedniego dominowały oferty pracy w przetwórstwie przemysłowym (spadek liczby ofert pracy o 70,8% z 15,0 tys. do 4,4 tys.), tak teraz najwięcej pracowników poszukiwanych jest w administracji publicznej (wzrost ofert pracy o 27,8%, z 5,2 tys. do 6,7 tys.). Duży spadek odnotowano także w budownictwie (o 48,4% ofert do 2,5 tys. ofert) oraz w handlu (o 44,4% do ok. 4,0 tys. ofert pracy). Najwięcej ofert pracy przeznaczonych było dla pracowników przy pracach prostych (7,2 tys. ofert), głównie dla robotnika gospodarczego i budowlanego oraz sprzątaczkę. Nieco ponad tysiąc mniej (6,0 tys.) zgłoszonych było ofert dla robotników przemysłowych i rzemieślników przede wszystkim dla spawaczy ręcznych łukiem elektrycznych, murarzy, stolarzy, monterów kadłubów okrętowych oraz ślusarzy.



Oferty pracy będące w dyspozycji powiatowych urzędów pracy województwa pomorskiego w latach 2008 - 2009



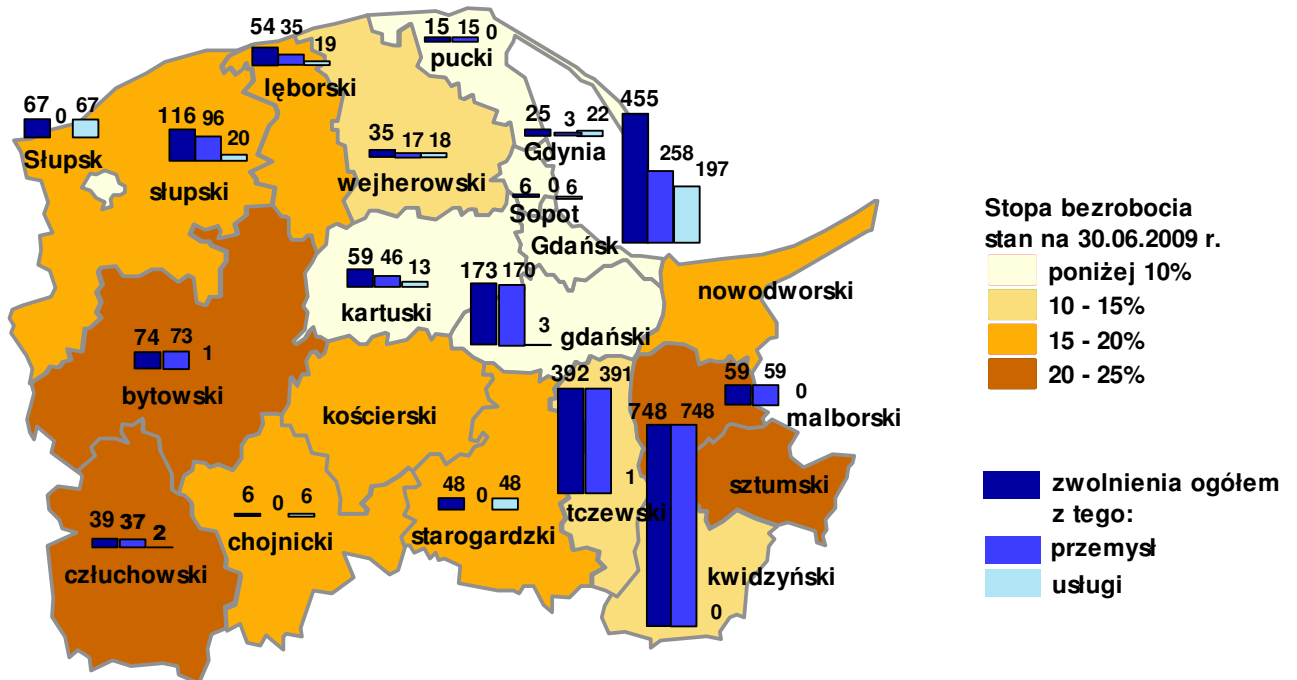
Źródło: Opracowanie własne na podstawie badań statystycznych rynku pracy MPiPS – 01

- Od marca 2009 r. liczba ofert pracy pozostających na koniec każdego m-ca utrzymywała się na zbliżonym poziomie (w granicach 3 tys.), podobnie jak, udział ofert pracy niewykorzystanych dłużej niż 1 m-c. W czerwcu br. udział ofert pracy niewykorzystanych dłużej niż miesiąc w województwie wyniósł 24,7%. Najwyższy udział ofert niewykorzystanych dłużej niż miesiąc zaobserwowano w powiecie nowodworskim (53,6%) i puckim (44,9%). Ponadto, wystąpił relatywnie wysoki odsetek ofert pracy subsydiowanej. W I półroczu 2009 r. wyniósł on 39,4% (największy w marcu – 49,7% i kwietniu - 46,7%). W województwie, największy udział wystąpił w powiecie malborskim (85,6%), bytowskim (83,4%) oraz sztumskim (80,8%).
- W okresie od stycznia do czerwca 2009 r. pracodawcy nadal zgłaszali do PUP chęć zatrudniania cudzoziemców zza wschodniej granicy bez konieczności uzyskiwania zezwolenia na pracę. W I półroczu br. zarejestrowano w powiatowych urzędach pracy województwa pomorskiego 2,1 tys. oświadczeń o zamiarze powierzenia wykonywania pracy cudzoziemcowi, gdzie najwięcej z nich dotyczyło obywateli Ukrainy - 1,9 tys. ofert, co stanowiło 88,9% ogółu zgłoszeń. Zgłoszenia dotyczyły pracy głównie w przemyśle – 37,3% oraz w budownictwie – 23,7%. Dodatkowo przez Wojewodę Pomorskiego zostało wydanych 1 186 zezwoleń na pracę cudzoziemcom spoza UE (w tym 358 obywatelom z Ukrainy). Połowa zezwoleń dotyczyła zatrudnienia dla robotników wykwalifikowanych.
- W końcu czerwca 2009 r. liczba bezrobotnych w województwie pomorskim wyniosła 81,9 tys. osób, co oznaczało wzrost o 20,8%, tj. o 14,1 tys. osób w stosunku do końca grudnia 2008 r. W największym stopniu liczba bezrobotnych wzrosła, w stosunku do grudnia ub. r., w powiecie kwidzyńskim o 62,6% (o 2,0 tys. osób) i gdańskim o 54,4% (o 0,6 tys. osób). Wraz ze wzrostem liczby bezrobotnych nastąpił także wzrost stopy bezrobocia o 1,7 pkt. proc. (z 8,4% w grudniu ub. r. do 10,1% w czerwcu br.). Największy wzrost stopy bezrobocia wystąpił w powiecie sztumskim o 5,7 pkt. proc. (z 17,7% do 23,4%) oraz kwidzyńskim o 5,2 pkt. proc. (z 9,6% do 14,8%), natomiast na koniec czerwca 2009 r. największa stopa bezrobocia występowała w powiecie sztumskim (23,4%) oraz w powiecie człuchowskim (22,0%).

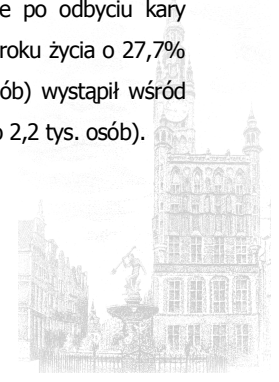
- W I półroczu 2009 r. w odniesieniu do adekwatnego okresu ub. r., pracodawcy znacznie zredukowali zatrudnienie na skutek pogorszenia się ich sytuacji ekonomicznej. Liczba zwolnionych osób z przyczyn dotyczących zakładu pracy w I półroczu 2009 r. wyniosła 2 371, co wskazuje na wzrost zwolnień w porównaniu z I półroczem poprzedniego roku o 537,4%. Największe zwolnienia odnotowano w powiecie kwidzyńskim, w którym jedynie 2 firmy zwolniły aż 700 pracowników (Jabil Circuit Poland Sp. z o.o. – 500 osób i Fabryka Plastików Kwidzyn Sp. z o.o. – 200 osób).

Stopa bezrobocia oraz zwolnienia pracowników z przyczyn dotyczących zakładu pracy dokonane w I półroczu 2009 r. według powiatów oraz sektorów ekonomicznych

Partner w rozwoju. WUP. POMORZE



- W większości kategorii bezrobotnych będących w szczególnej sytuacji na rynku pracy w czerwcu 2009 r. nastąpił wzrost liczby bezrobotnych w stosunku do grudnia 2008 r., największy wśród osób, które po odbyciu kary pozbawienia wolności nie podjęły zatrudnienia o 29,0% (o 0,2 tys. osób) oraz młodych do 25 roku życia o 27,7% (o 4,1 tys. osób). Natomiast największy spadek liczby bezrobotnych o 14,0% (o 0,1 tys. osób) wystąpił wśród osób, które ukończyły szkołę wyższą do 27 roku życia oraz długotrwale bezrobotnych o 7,2% (o 2,2 tys. osób).



Wybrane kategorie bezrobotnych w IV kw. 2008 r. i w I półroczu 2009 r.

Wybrane kategorie bezrobotnych	Liczba bezrobotnych		Wzrost/spadek		Udział w liczbie bezrobotnych ogółem		Różnica udziałów pkt proc.
	31.12.2008 r.	30.06.2009 r.	liczba	%	31.12.2008 r.	30.06.2009 r.	
kobiety	42304	45965	3661	8,7%	62,4%	56,1%	-6,3
do 25 roku życia	14704	18771	4067	27,7%	21,7%	22,9%	1,2
które ukończyły szkołę wyższą, do 27 roku życia	755	649	-106	-14,0%	1,1%	0,8%	-0,3
długotrwale bezrobotne	31106	28872	-2234	-7,2%	45,9%	35,3%	-10,6
powyżej 50 roku życia	14871	16852	1981	13,3%	21,9%	20,6%	-1,3
bez kwalifikacji zawodowych	19607	23265	3658	18,7%	28,9%	28,4%	-0,5
niepełnosprawni	3985	4627	642	16,1%	5,9%	5,6%	-0,3
bez wykształcenia średniego	41088	49080	7992	19,5%	60,6%	59,9%	-0,7
kobiety, które nie podjęły zatrudnienia po urodzeniu dziecka	8253	8114	-139	-1,7%	12,2%	9,9%	-2,3
bez doświadczenia zawodowego	14545	16984	2439	16,8%	21,5%	20,7%	-0,8
samotnie wychowujące co najmniej jedno dziecko do 18 roku życia	7225	7746	521	7,2%	10,7%	9,5%	-1,2
które po odbyciu kary pozbawienia wolności nie podjęły zatrudnienia	825	1064	239	29,0%	1,2%	1,3%	0,1
Liczba bezrobotnych ogółem	67771	81897	14126	20,8%	100,0%	100,0%	X

Źródło: Opracowanie własne na podstawie badań statystycznych rynku pracy MPiPS – 01

- W I półroczu 2009 r. w powiatowych urzędach pracy województwa pomorskiego zarejestrowało się 85,6 tys. osób bezrobotnych tj. o 22,4 tys., o 35,4% więcej niż w I półroczu 2008 r., natomiast wyłączonych z ewidencji bezrobotnych zostało 71,4 tys. osób. W omawianym okresie wskaźnik fluktuacji wyniósł 83%, co oznacza, że o 17% więcej zarejestrowano osób bezrobotnych aniżeli wyłączono z ewidencji (w analogicznym okresie roku 2008, wskaźnik fluktuacji wyniósł 126% co oznaczało, że sytuacja była odwrotna, 26% więcej osób wyłączono z ewidencji bezrobotnych aniżeli zarejestrowano).
- W ramach działań mających na celu aktywizację bezrobotnych finansowanych z Funduszu Pracy w I półroczu 2009 r. wyłączono z ewidencji bezrobotnych 17,9 tys. osób, tj. o 0,4 tys. osób (o 2,2%) mniej niż w analogicznym okresie roku poprzedniego. Duży wpływ miał tu przede wszystkim spadek wyłączeń w ramach rozpoczęcia przygotowania zawodowego w miejscu pracy o 87,0%. W porównaniu z I półroczem 2008 r. wzrósł udział wyłączeń z tytułu rozpoczęcia szkolenia, stażu oraz prac społecznie użytecznych a także z tytułu nie potwierdzenia gotowości do pracy. Spadł natomiast udział osób dobrowolnie rezygnujących ze statusu bezrobotnego oraz podejmujących pracę.

