

WOJEWÓDZKI URZĄD PRACY W GDAŃSKU

Rynek pracy

I półrocze

województwo pomorskie

2002

Gdańsk, wrzesień 2002

Materiał przygotowany przez zespół pracowników
Wydziału Badań, Analiz i Informacji
Wojewódzkiego Urzędu Pracy w Gdańsku

Uwaga:

Prezentowane w załączonym tekście dane dotyczące stóp bezrobocia są wskaźnikami szacowanymi przez GUS przed dokonaną korektą. W październiku 2002 r. stopy bezrobocia uległy - jak co roku - korekcie. Korekta bieżąca dotyczy danych za okres od grudnia 2001 r. do sierpnia 2002 r. Poniżej prezentujemy tabelę ze skorygowanymi stopami bezrobocia.

POWIAT	31.12. 2001	31.01. 2002	28.02. 2002	31.03. 2002	30.04. 2002	31.05. 2002	30.06. 2002
BYTÓW	33,3	33,7	33,3	33,2	32,5	32,0	32,4
CHOJNICE	26,7	27,4	27,5	27,3	26,7	25,9	26,2
CZŁUCHÓW	35,9	36,4	36,1	35,8	34,8	33,9	35,1
GDAŃSK	16,6	17,3	17,7	18,1	18,2	18,1	18,6
KARTUZY	16,6	17,1	17,3	17,5	17,2	16,6	16,6
KOŚCIERZYNA	22,0	22,7	22,8	22,4	21,9	21,0	21,1
KWIDZYN	23,8	24,8	25,0	24,9	24,6	23,9	24,2
LĘBORK	31,4	32,4	32,6	32,6	32,7	32,3	32,7
MALBORK	33,8	33,4	33,4	33,4	33,0	32,2	32,5
NOWY DWÓR GD.	36,6	37,2	37,1	36,8	36,4	35,8	36,1
PUCK	15,1	16,2	16,3	16,3	15,8	15,0	15,5
SŁUPSK	34,3	34,6	34,9	35,0	35,0	34,5	34,7
STAROGARD GD.	24,4	25,0	25,3	25,1	24,6	23,9	24,2
SZTUM	X *	36,4	36,6	36,4	36,0	35,0	35,8
TCZEW	26,5	27,6	27,7	27,6	27,0	26,0	26,2
WEJHEROWO	19,2	20,1	20,4	20,7	21,1	20,7	20,7
GDAŃSK	10,2	10,6	10,9	11,2	11,3	11,2	11,4
GDYNIA	8,5	9,0	9,1	9,1	9,0	8,6	8,6
SŁUPSK	22,0	22,5	22,6	22,7	22,9	22,7	22,6
SOPOT	7,7	8,3	8,5	8,4	8,3	7,9	8,0
WOJEWÓDZTWO	19,6	20,3	20,5	20,5	20,3	19,8	20,1
KRAJ	17,5	18,1	18,2	18,2	17,9	17,3	17,4

* Zgodnie z Rozporządzeniem Rady Ministrów z dnia 31 maja 2001 r. (Dz.U. Nr 62, poz. 631 z dn. 20 czerwca 2001) z dniem 1 stycznia 2002 r. zaczął obowiązywać nowy podział administracyjny województwa pomorskiego, w którym utworzono powiat sztumski z siedzibą władz w Sztumie; powiat sztumski został wydzielony z powiatu malborskiego, którego dotychczasowe granice uległy przez to zmianie.

Województwo pomorskie

	grudzień 1998	grudzień 1999	grudzień 2000	czerwiec 2001	grudzień 2001	czerwiec 2002
Liczba ludności (tys. osób)	2185,7	2192,3	2198,3	2199,8	2204,4	2205,7*
Powierzchnia (tys. km ²)	18,3					
Gęstość zaludnienia (osób / km ²)	119	120	120	120	120	121
Pracujący (tys. osób)**	756,8	776,9	740,3	733,6	720,9	717,2
Liczba podmiotów gospodarczych (tys.)	166,9	184,9	199,3	207,4	211,2	211,0
Liczba bezrobotnych (tys. osób)	93,7	124,7	147,2	157,1	175,7	179,8
Stopa bezrobocia (%)	11,0	13,8	16,6***	17,6***	19,6	20,0

* stan na 31.III.2002 r.

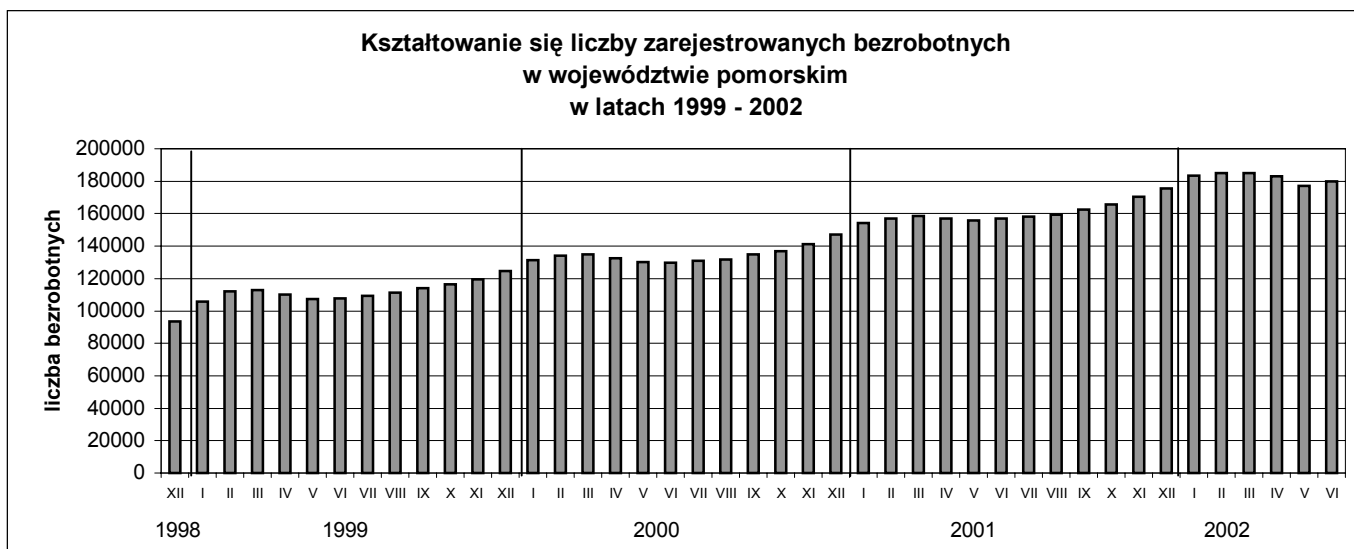
** wg szacunków GUS

*** stopa bezrobocia po korekcie dokonanej przez GUS w październiku 2001 r.

TENDENCJE ZMIAN POZIOMU I STOPY BEZROBOCIA

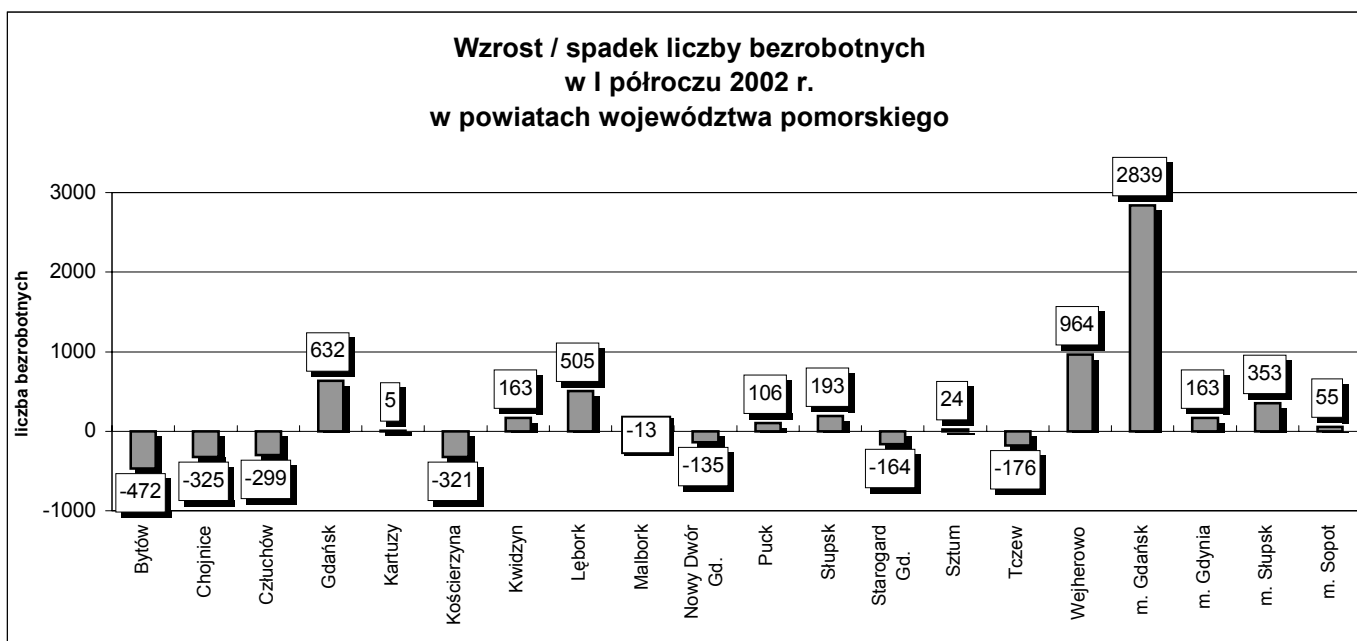
Liczba zarejestrowanych bezrobotnych oraz zmiany terytorialne

W I półroczu br. w województwie pomorskim liczba bezrobotnych wzrosła o 4097 osób, tj. o 2,3% (dla porównania w I półroczu 2001 r. liczba bezrobotnych w województwie pomorskim wzrosła o 9858 osób, tj. o 6,7%). Wzrost liczby bezrobotnych podobnie jak w roku ubiegłym miał miejsce przez pierwsze trzy miesiące roku 2002 (styczeń - wzrost o 7731 osób, tj. o 4,4%, luty wzrost o 1622 osoby, tj. o 0,9%, marzec - wzrost o 72 osoby, tj. o 0,0%), w kolejnych dwóch miesiącach liczba bezrobotnych malała (kwiecień - spadek o 2136 osób, tj. o 1,2%, maj - spadek o 5770 osób, tj. o 3,2%), a w czerwcu ponownie wzrosła (o 2578 osób, tj. o 1,5%). Na koniec czerwca 2002 r. liczba bezrobotnych zarejestrowanych w powiatowych urzędach pracy wyniosła 179832 osoby (w czerwcu 2001 r. 157077 osób, w grudniu 2001 r. 175735 osób).



Źródło: Opracowanie własne na podstawie danych statystycznych sprawozdania o rynku pracy MPiPS-01

Wzrost liczby bezrobotnych odnotowano w 12 powiatach województwa pomorskiego, w 8 powiatach odnotowano spadek liczby bezrobotnych. Największy wzrost liczby bezrobotnych w I półroczu 2002 r. miał miejsce w Gdańsku (o 2839 osób, tj. 13,7%), w powiecie wejherowskim (o 964 osoby, tj. 9,9%) w powiecie gdańskim (o 632 osoby, tj. 14,3%), w powiecie lęborskim (o 505 osób, tj. 6,0%), w Słupsku (o 353 osoby, tj. 3,4%). Największy spadek liczby bezrobotnych dotyczył powiatu bytowskiego (o 472 osoby, tj. 4,0%), powiatu chojnickiego (o 325 osób, tj. 3,0%), powiatu kościerskiego (o 321 osób, tj. o 5,3%).



Źródło: Opracowanie własne na podstawie danych statystycznych sprawozdania o rynku pracy MPiPS-01

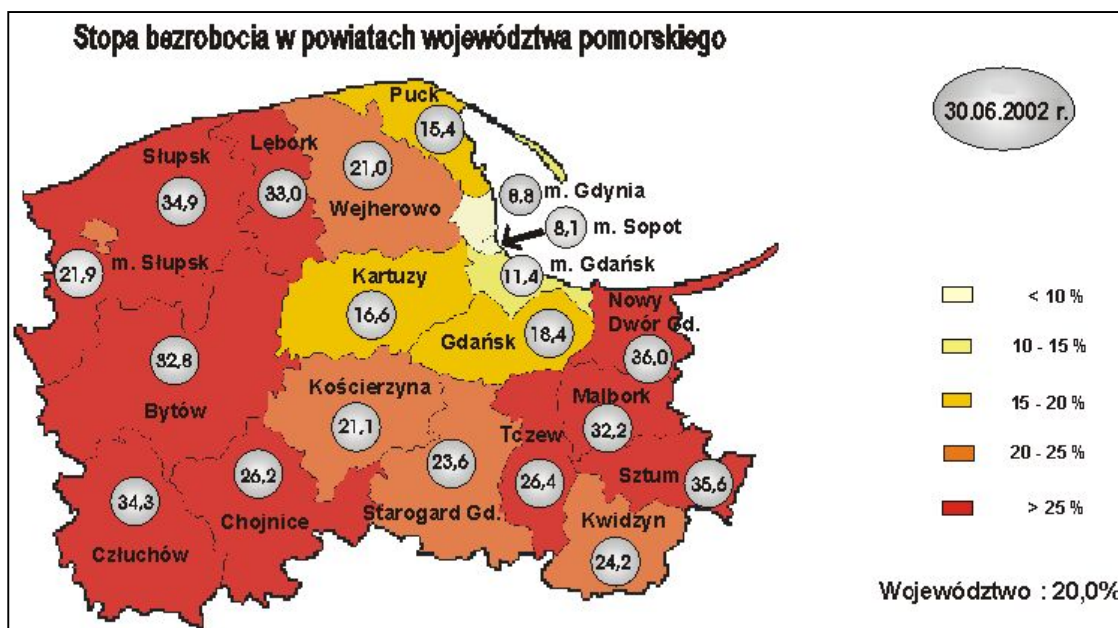
Zmiany stopy bezrobocia

Wskaźnik stopy bezrobocia w czerwcu 2002 r. wyniósł w województwie pomorskim 20,0%. W odniesieniu do grudnia 2001 r. wskaźnik ten wzrósł o 0,4 punkta procentowego (w I półroczu 2001 r. stopa bezrobocia wzrosła o 1 punkt procentowy). Bezrobocie w województwie pomorskim jest zróżnicowane terytorialnie. Różnica pomiędzy najwyższą i najniższą stopą bezrobocia odnotowaną w czerwcu 2002 r. w powiatach województwa pomorskiego wynosiła 27,9 punktów procentowych (powiat nowodworski – 36,0%, Sopot – 8,1%).

W czerwcu 2001 r. rozpiętość tych stóp wynosiła 27,2 punkta procentowego (powiat nowodworski - 34,0%, Sopot - 6,8%). Wskazuje to na powiększanie się zróżnicowania terytorialnego skali bezrobocia.

Stopy bezrobocia powyżej wskaźnika wojewódzkiego odnotowano w 14 powiatach:

Powiat nowodworski – 36,0%,
Powiat sztumski – 35,6%
Powiat słupski – 34,9%,
Powiat człuchowski – 34,3%,
Powiat lęborski – 33,0%,
Powiat bytowski – 32,8%,
Powiat malborski – 32,2%,
Powiat tczewski – 26,4%,
Powiat chojnicki - 26,2%,
Powiat kwidziński – 24,2%,
Powiat starogardzki – 23,6%,
Miasto Słupsk – 21,9%.
Powiat kościerski – 21,1%,
Powiat wejherowski – 21,0%



Napływ i odpływ bezrobotnych

W pierwszym półroczu 2002 r. zarejestrowały się w powiatowych urzędach pracy województwa pomorskiego 67682 osoby, tj. o 464 osoby więcej niż w I półroczu 2001 r., natomiast wyrejestrowało się 63585 osób, tj. o 6225 osób więcej niż w I półroczu 2001 r.

Liczba nowo zarejestrowanych bezrobotnych w I półroczu 2002 r. ukształtowała się podobnie jak w I półroczu roku ubiegłego pod wpływem osób rejestrujących się po raz kolejny – 68,7% noworejestrowanych. Osoby rejestrujące się po raz pierwszy stanowiły 31,3% ogółu noworejestrowanych. Wśród bezrobotnych rejestrujących się po raz kolejny, 579 osób to osoby powracające do rejestrów bezrobotnych po pracach interwencyjnych,

574 osoby po zakończeniu robót publicznych oraz 1540 osób, które ukończyły szkolenie. W I półroczu 2001 r. rejestracje z tych powodów wynosiły odpowiednio: 997, 1212 i 1604 osoby.

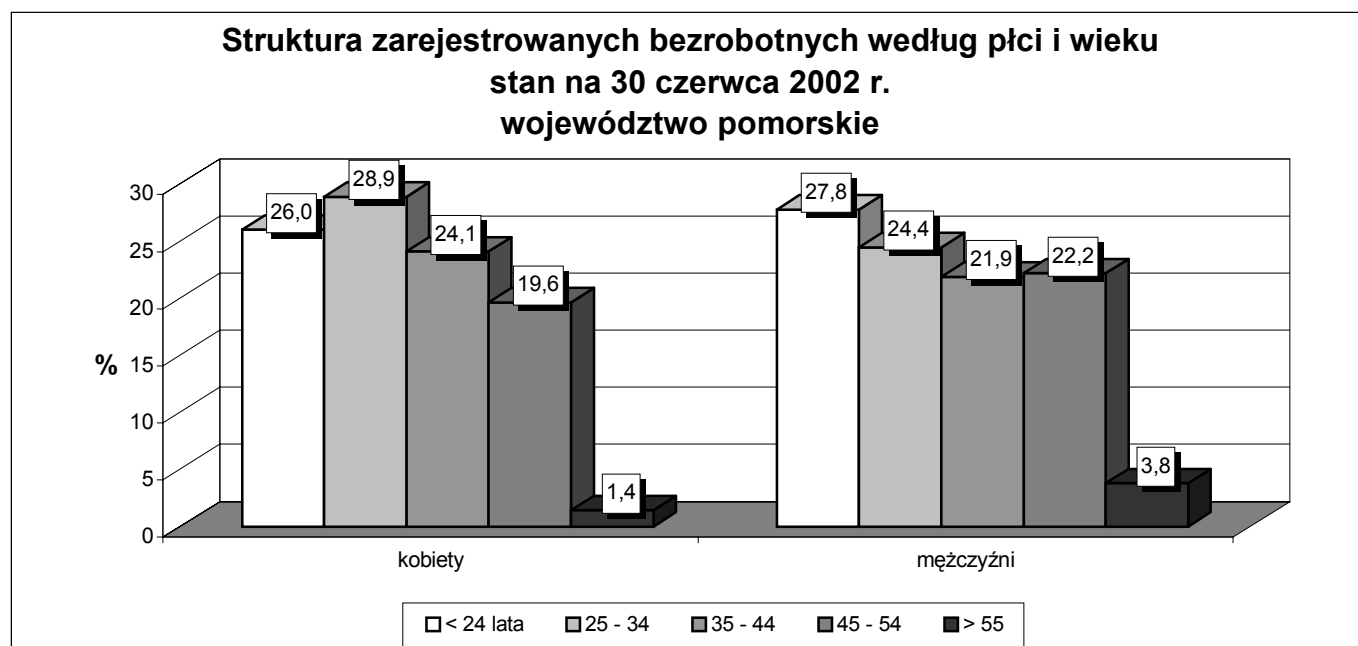
Z powodu podjęcia pracy z rejestrów bezrobotnych wyłączone zostały w I półroczu 2002 r. 35082 osoby (55,2% odpływu z rejestrów), z tego pracę subsydiowaną podjęło 3447 osób, pracę niesubsydiowaną 31635 osób. Liczba podjęć pracy była wyższa o 3665 osób (11,7%) w stosunku do liczby podjęć pracy w analogicznym okresie ubiegłego roku. O wzroście liczby podjęć pracy w I półroczu br. w stosunku do I półrocza ubiegłego roku zdecydował wzrost podjęć pracy niesubsydiowanej o 4150 osób (15,1%). Odnotowano natomiast spadek liczby podjęć pracy subsydiowanej o 485 osób (12,3%). Drugą istotną przyczyną wyłączeń z ewidencji bezrobotnych jest niepotwierdzenie gotowości do podjęcia pracy. W I półroczu 2002 r. z tego powodu wyłączonych zostało 19600 osób, czyli o 1624 osoby więcej niż w I półroczu ubiegłego roku (wzrost o 9,0%).

ZMIANY W STRUKTURZE BEZROBOTNYCH

Bezrobocie kobiet

W końcu czerwca 2002 r. w ewidencjach urzędów pracy województwa pomorskiego zarejestrowanych było 95412 kobiet, które stanowiły 53,1% ogółu zarejestrowanych bezrobotnych (na koniec grudnia 2001 r. wskaźnik ten wynosił 54,4%). W I półroczu 2002 r. liczba bezrobotnych kobiet zmalała o 201 osób, tj. o 0,2%, natomiast wzrosła liczba bezrobotnych mężczyzn o 4298 osób, tj. 5,4%.

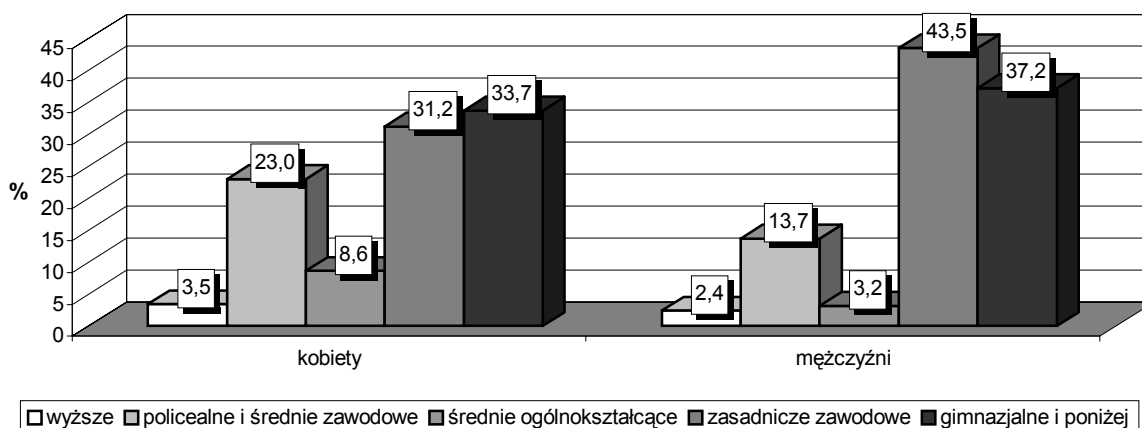
Ponad 54 % bezrobotnych kobiet nie przekroczyła 35 roku życia. O spadku liczby bezrobotnych kobiet zdecydował spadek liczby zarejestrowanych kobiet do 24 roku życia (o 1575 osób, tj. o 6,0%). W pozostałych grupach wiekowych odnotowano wzrost liczby bezrobotnych kobiet.



Źródło: Opracowanie własne na podstawie danych statystycznych sprawozdania o rynku pracy MPiPS-01

Struktura bezrobotnych kobiet wg danych z I półrocza 2002 r. wskazuje, że 3,5% ogółu bezrobotnych kobiet posiadało wykształcenie wyższe, 31,6% wykształcenie średnie a 31,2% wykształcenie zasadnicze zawodowe, 33,7% wykształcenie gimnazjalne i poniżej. Dla porównania odpowiednie wskaźniki dotyczące bezrobotnych mężczyzn wynosiły 2,4%, 16,9%, 43,5%, 37,2%. Największy relatywny przyrost liczby bezrobotnych kobiet w I półroczu br. dotyczył kobiet z wykształceniem wyższym (wzrost o 3,7%) oraz wykształceniem gimnazjalnym i poniżej (wzrost o 1,1%).

**Struktura zarejestrowanych bezrobotnych według płci i wykształcenia
stan na 30 czerwca 2002 r.
województwo pomorskie**



Źródło: Opracowanie własne na podstawie danych statystycznych sprawozdania o rynku pracy MPiPS-01

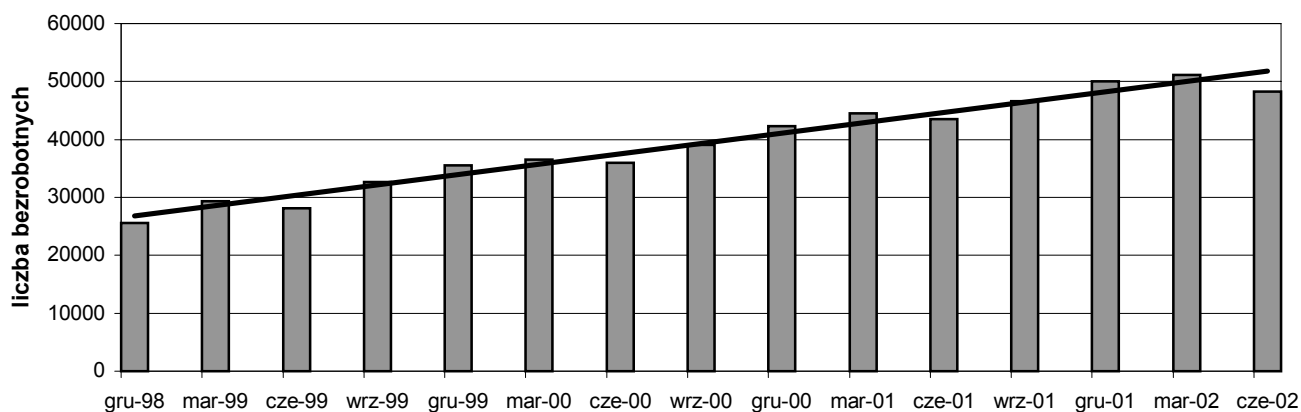
W okresie od grudnia 2001 r. do czerwca 2002r. liczba długotrwale bezrobotnych kobiet zwiększyła się z 51746 osób do 53809 osób, tj. o 4,0%. W tym samym czasie liczba długotrwale bezrobotnych mężczyzn zwiększyła się z 28752 osób do 34241 osób, tj. o 19,1%. Udział kobiet długotrwale bezrobotnych w ogólnej liczbie bezrobotnych kobiet wynosił na koniec czerwca 2002 r. 56,4% (na koniec grudnia 2001 r. 54,1%). Ten sam wskaźnik dla mężczyzn kształtował się w końcu czerwca 2002r. na poziomie 40,6% (w końcu grudnia 2001 r. było to 35,9%).

W I półroczu 2002 r. pracę podjęło 16934 kobiet, co stanowiło 48,3% ogółu bezrobotnych wyłączonych z powodu podjęcia pracy.

Bezrobotna młodzież

W końcu czerwca 2002 r. w ewidencjach urzędów pracy województwa pomorskiego zarejestrowanych było 48158 osób bezrobotnych w wieku 18 - 24 lata. W I półroczu 2002 r. liczba bezrobotnej młodzieży zmniejszyła się o 1835 osób, tj. o 3,7%.

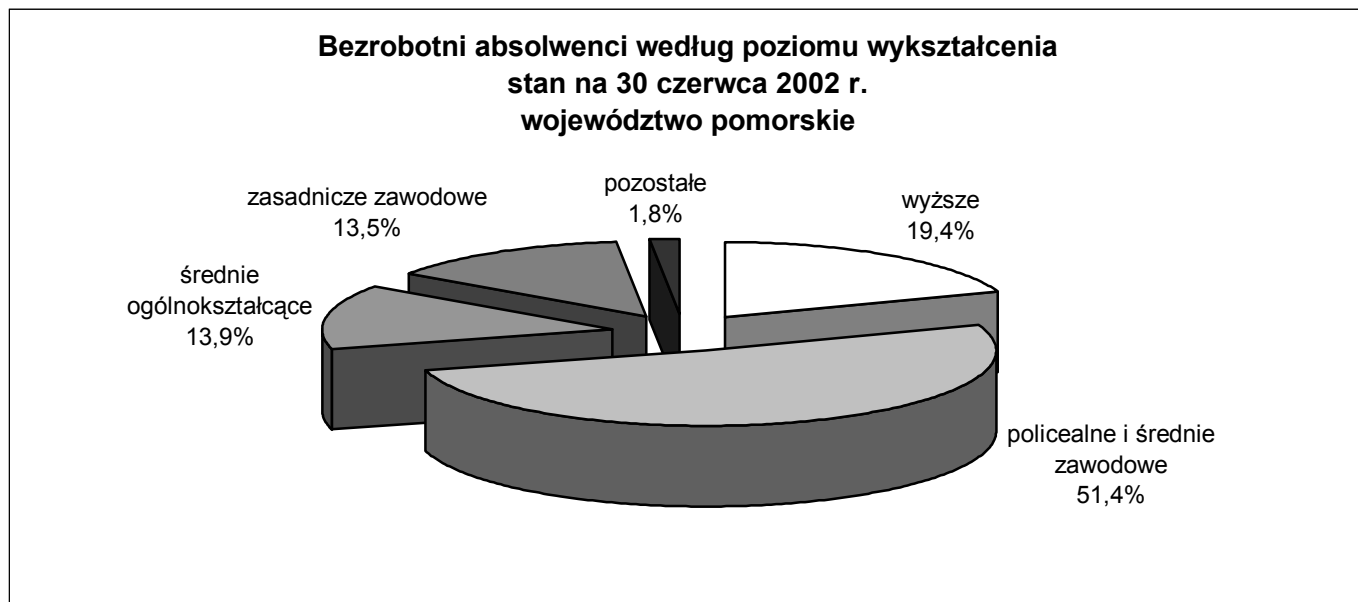
**Kształtowanie się liczby bezrobotnej młodzieży
województwo pomorskie
lata 1999-2002**



Źródło: Opracowanie własne na podstawie danych statystycznych sprawozdania o rynku pracy MPiPS-01

Młodzież stanowiła 26,8% ogółu zarejestrowanych bezrobotnych, co oznacza, że prawie co czwarta osoba bezrobotna nie ma więcej niż 24 lata. W I półroczu br. w grupie bezrobotnych w wieku 18-24 lata pracę podjęło 11217 osób, co stanowiło 32,0% ogółu podjąć pracy.

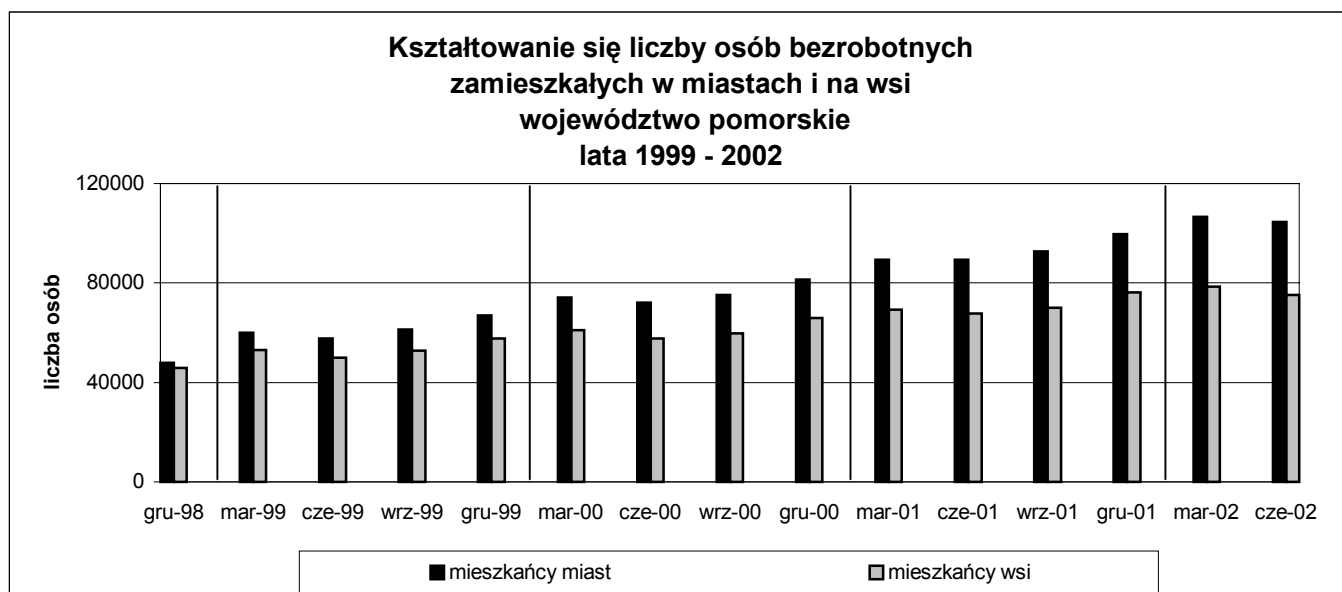
Szczególną kategorią bezrobotnej młodzieży są absolwenci szkół ponadpodstawowych. W końcu czerwca 2002 r. status absolwenta posiadały 3844 osoby, tj. 2,1% ogółu zarejestrowanych. Wśród osób bezrobotnych ogółem podejmujących pracę, absolwenci stanowili 8,5%. Według stanu na koniec czerwca 2002 r. najczęściej zarejestrowanych absolwentów posiadało wykształcenie policealne i średnie zawodowe 1976 osób, tj. 51,4% ogółu zarejestrowanych absolwentów. Drugą grupę pod względem wielkości stanowili absolwenci z wykształceniem wyższym – 745 osób, tj. 19,4%.



Źródło: Opracowanie własne na podstawie danych statystycznych sprawozdania o rynku pracy MPiPS-01

Bezrobocie na wsi

Według stanu na koniec czerwca 2002 r. w ewidencji bezrobotnych znajdowało się 75265 osób zamieszkałych na wsi, co stanowiło 41,9% ogółu zarejestrowanych. W stosunku do grudnia 2001 roku liczba bezrobotnych mieszkańców wsi zmalała o 861 osób, tj. o 1,1 %, a udział procentowy tej grupy bezrobotnych zmniejszył się o 1,4 punkta procentowego.



Źródło: Opracowanie własne na podstawie danych statystycznych sprawozdania o rynku pracy MPiPS-01

W populacji osób bezrobotnych mieszkających na wsi :

- 39812 osób (52,9%) to bezrobotne kobiety,
- 15646 osób (20,8%) posiadało prawo do zasiłku,
- 665 osób (0,9%) posiadało gospodarstwo rolne,
- 22679 osób (30,1%) to młodzież.

W województwie pomorskim istnieje duże zróżnicowanie terytorialne w kształtowaniu się liczby bezrobotnych zamieszkałych na wsi. Największa liczba osób bezrobotnych zarejestrowanych w powiatowych urzędach pracy a zamieszkałych na wsi występuje na obszarach powiatów: słupskiego – 10806 osób (81,4% ogółu bezrobotnych), bytowskiego – 7540 osób (66,0%), starogardzkiego – 5392 osoby (47,3%), kartuskiego – 5167 osób (79,7%).

Bezrobotni z prawem do zasiłku

W końcu czerwca 2002 r. w ewidencjach urzędach pracy znajdowało się 37795 osób bezrobotnych posiadających prawo do zasiłku, co stanowiło 21,0% ogółu bezrobotnych. W I półroczu br. zmalała liczba osób z prawem do zasiłku o 1436 osób, czyli (3,7%) oraz jej udział w liczbie osób bezrobotnych ogółem o 1,3 punkta procentowego.

OFERTY PRACY I PODJĘCIA PRACY

W I półroczu 2002 r. powiatowe urzędy pracy województwa pomorskiego dysponowały 20811 ofertami pracy (w I półroczu 2001 r. - 21394 ofertami pracy).

Największą liczbę ofert pracy odnotowały powiatowe urzędy pracy:

- w Gdańsku – 3915 ofert,
- w Słupsku – 2728 ofert,
- w Bytowie – 2165 ofert,
- w Gdyni – 1845 ofert,
- w Starogardzie Gdańskim – 1736 ofert,
- w Człuchowie – 1626 ofert,
- w Tczewie – 1419 ofert.

Oferty te stanowiły 74,2% wszystkich ofert pracy zgłoszonych do urzędów pracy województwa pomorskiego w I półroczu 2002 r.

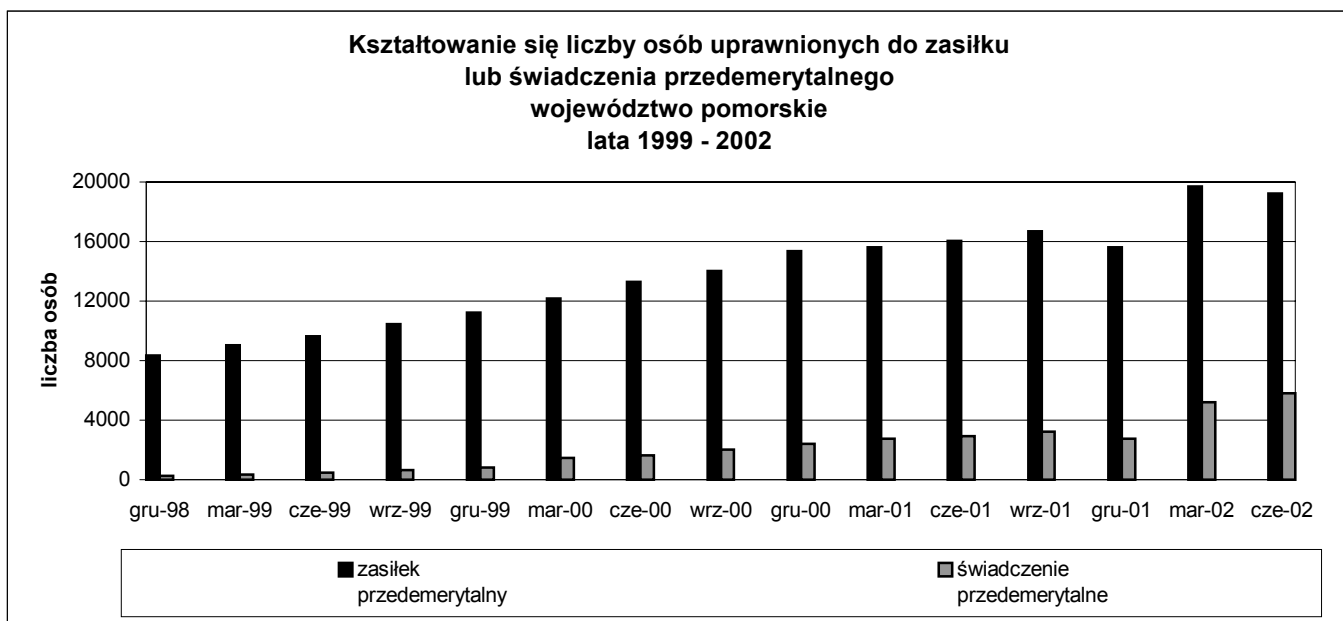
W omawianym okresie pracę podjęło 35082 bezrobotnych z tego:

- pracę niesubsydiowaną – 31635 osób, tj. 90,2 % ogółu podejmujących pracę,
- pracę subsydiowaną – 3447 osób, tj. 9,8 % ogółu podejmujących pracę.

ZASIŁKI PRZEDEMERYTALNE I ŚWIADCZENIA PRZEDEMERYTALNE

Według stanu na koniec czerwca 2002 r. liczba osób uprawnionych do zasiłku przedemerytalnego wyniosła 19222 osoby zaś uprawniona do świadczenia przedemerytalnego 5799 osób. W okresie pierwszych sześciu miesięcy 2002 r. liczba osób pobierających zasiłki przedemerytalne spadła o 953 osoby, tj. o 4,7% (w I półroczu 2001 r. nastąpił wzrost o 708 osób, tj. o 4,6%). Liczba osób pobierających świadczenia przedemerytalne wzrosła o 1542 osoby, tj. o 36,2% (w I półroczu 2001 r. nastąpił wzrost o 249 osób, tj. o 10,4%).

Na kształtowanie się powyższych wielkości miała wpływ m.in. kolejna nowelizacja ustawy o zatrudnieniu i przeciwdziałaniu bezrobociu, która weszła w życie od 1 stycznia 2002 r. i zmieniła zasady przyznawania świadczeń przedemerytalnych, a jednocześnie zlikwidowała możliwość ubiegania się o zasiłek przedemerytalny.

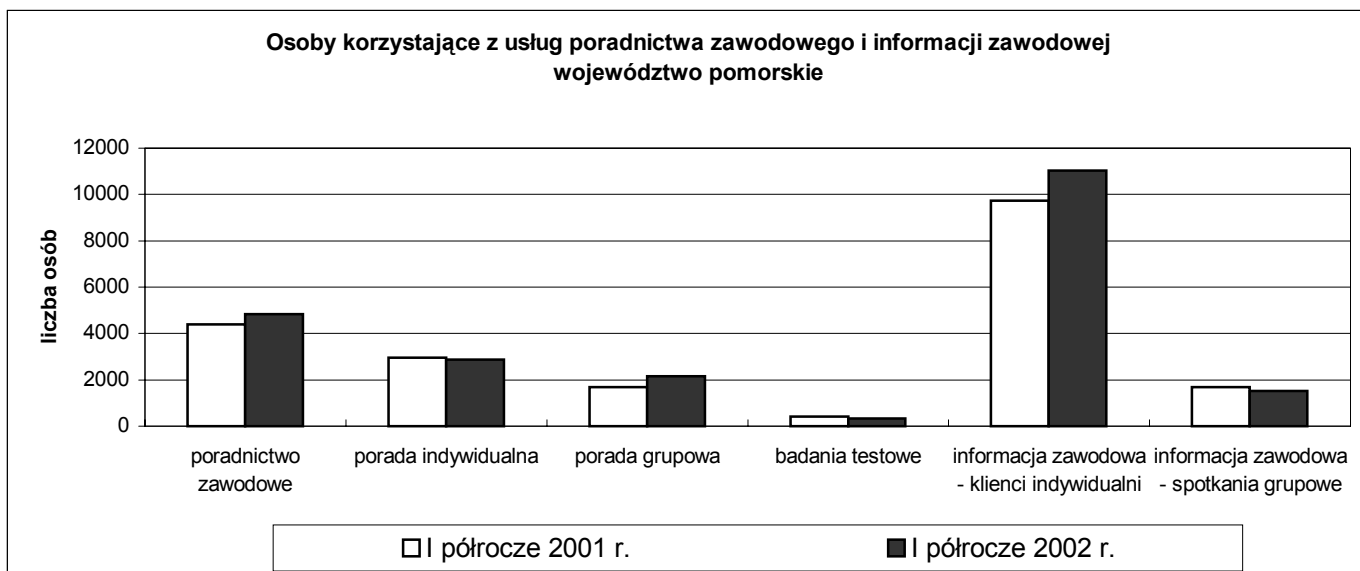


Źródło: Opracowanie własne na podstawie danych statystycznych sprawozdania o rynku pracy MPiPS-01

PORADNICTWO ZAWODOWE I KLUBY PRACY

Poradnictwo zawodowe

W I półroczu 2002 r. z usług poradnictwa zawodowego skorzystało 4841 osób, w tym 2988 kobiet. Porady indywidualnej udzielono 2866 osobom, a w spotkaniach grupowych uczestniczyło 2169 osób. W tym samym okresie badaniami testowymi objęto 341 osób. Z informacji zawodowej natomiast skorzystało 11028 osób – klientów indywidualnych oraz 1520 osób uczestniczyło w spotkaniach grupowych.



Źródło: Opracowanie własne na podstawie badań statystycznych rynku pracy MPiPS-01, załącznik nr 4

W omawianym okresie z usług poradnictwa zawodowego w województwie pomorskim skorzystało 4459 osób bezrobotnych stanowiących 92,1% ogółu osób, które skorzystały z tej formy pomocy. W liczbie bezrobotnych, którzy skorzystali z poradnictwa zawodowego były 2753 kobiety (61,7% ogółu bezrobotnych, którzy skorzystali z poradnictwa), 1491 osób zamieszkałych na wsi (33,4%), 2046 osób w wieku do 24 lat (45,9%), 2298 absolwentów (51,5%), 925 osób długotrwale bezrobotne (20,7%) oraz 68 osób niepełnosprawnych (1,5%).

Najwięcej bezrobotnych skorzystało z usług poradnictwa zawodowego świadczonych przez powiatowe urzędy pracy w :

- Gdańsku – 859 osób,
- Słupsku – 858 osób,
- Chojnicach – 513 osób.

**Osoby (z wyjątkiem młodzieży uczącej się)
korzystające z usług poradnictwa zawodowego i informacji zawodowej
województwo pomorskie**

Wyszczególnienie	Liczba osób, które skorzystały z usług poradnictwa zawodowego				Liczba osób, które skorzystały z informacji zawodowej			
	ogółem		w tym bezrobotni		Liczba klientów indywidualnych		Liczba osób uczestniczących w spotkaniach grupowych	
	I półrocze 2001 r.	I półrocze 2002 r.	I półrocze 2001 r.	I półrocze 2002 r.	I półrocze 2001 r.	I półrocze 2002 r.	I półrocze 2001 r.	I półrocze 2002 r.
Wojewódzki Urząd Pracy	248	236	138	123	3076	4535	190	19
z tego								
Centrum Informacji i Planowania Kariery Zawodowej w Gdańsku	155	141	102	88	1325	1816	0	0
Centrum Informacji i Planowania Kariery Zawodowej w Słupsku	93	95	36	35	1751	2719	190	19
Powiatowe Urzędy Pracy	4150	4605	3875	4336	6669	6493	1494	1501
z tego								
Bytów	201	119	201	116	1428	1494	87	278
Chojnice	513	513	354	354	1815	1815	643	643
Człuchów	63	67	63	65	382	216	11	36
Gdańsk	474	859	411	859	478	463	470	120
Gdynia	310	251	306	242	152	485	12	75
Kartuzy	417	329	414	329	110	10	30	0
Kościerzyna	403	140	403	140	140	0	0	0
Kwidzyn	47	212	44	212	212	216	0	38
Lębork	111	193	111	193	193	144	46	18
Malbork	257	257	234	209	209	51	25	0
Nowy Dwór Gdański	131	151	122	147	147	69	0	0
Puck	77	103	77	103	103	19	65	44
Słupsk	528	858	525	858	858	868	0	254
Starogard Gdański	326	95	323	91	91	145	0	0
Tczew	89	187	89	187	187	480	105	8
Wejherowo	203	271	198	231	231	18	0	0
Ogółem	4398	4841	4013	4459	9745	11028	1684	1520

Źródło: Opracowanie własne na podstawie danych z załącznika nr 4 do sprawozdania MPiPS-01 w części dotyczącej poradnictwa zawodowego

W I półroczu 2002 r. w województwie pomorskim porady indywidualnej udzielono 2581 osobom bezrobotnym (90,0% ogółu osób, które skorzystały z porady indywidualnej), a w spotkaniach grupowych uczestniczyło 2044 osoby bezrobotne (94,2% uczestników spotkań grupowych).

Podstawową przyczyną korzystania bezrobotnych z usług poradnictwa zawodowego były problemy związane z zatrudnieniem i z tego powodu z usług poradnictwa zawodowego skorzystało 2460 osób, tj. 55,2% ogółu bezrobotnych korzystających z usług poradnictwa zawodowego. Z powodu problemów związanych z doskonaleniem zawodowym z poradnictwa zawodowego skorzystało 1177 osób bezrobotnych (26,4%), z powodu problemów związanych z wyborem zawodu 334 osoby (7,5%).

W I półroczu 2001 r. w województwie pomorskim badaniami testowymi objęto 245 osób bezrobotnych, a w ramach informacji zawodowej w spotkaniach grupowych uczestniczyło 1058 osób bezrobotnych, w tym 256

osób zamieszkałych na wsi, 219 osób w wieku do 24 lat, 201 absolwentów i 300 osób pozostających bez pracy powyżej 12 miesięcy.

Oprócz zadań ustawowych centra informacji i planowania kariery zawodowej, działające w strukturach Wojewódzkiego Urzędu Pracy w Gdańsku świadczą usługi doradcze w ramach reorientacji zawodowej dla młodzieży uczącej się. W I półroczu 2002 r. z takich usług skorzystało, uczestnicząc w zajęciach grupowych i indywidualnych 3489 osób (w I półroczu 2001 r. - 2919 osób).

Kluby pracy

Liczba uczestników zajęć klubów pracy województwo pomorskie

Wyszczególnienie	Liczba uczestników zajęć klubów pracy		w tym	
			bezrobotni	
	I półrocze 2001 r.	I półrocze 2002 r.	I półrocze 2001 r.	I półrocze 2002 r.
Bytów	44	19	44	19
Chojnice	12	36	12	36
Człuchów	0	0	0	0
Gdańsk	0	3	0	3
Kartuzy	325	400	325	400
Kościerzyna	30	86	30	86
Kwidzyn	10	10	10	9
Lębork	55	76	55	76
Malbork	73	20	73	20
Nowy Dwór Gdański	0	0	0	0
Puck	16	50	16	50
Słupsk	428	483	426	483
Starogard Gdański	225	160	224	160
Tczew	19	7	19	7
Wejherowo	68	73	67	66
Miasta na prawach powiatu				
Gdańsk	112	666	89	97
Gdynia	40	60	27	49
Słupsk	158	42	71	42
Sopot	1	6	1	5
Ogółem	1616	2197	1489	1608

Źródło: Opracowanie własne na podstawie danych z załącznika nr 4 do sprawozdania MPiPS-01 w części dotyczącej klubów pracy

W I półroczu 2002 r. w zajęciach klubów pracy działających w strukturach powiatowych urzędów pracy, instytucjach i organizacjach współpracujących z powiatowymi urzędami pracy w województwie pomorskim uczestniczyło 2197 osób, w tym 1608 osób bezrobotnych (73,2% uczestników) i 589 osób poszukujących pracy (26,8% uczestników). Dla porównania w I półroczu 2001 r. w zajęciach klubów pracy w województwie pomorskim uczestniczyło 1616 osób, w tym 1489 osób bezrobotnych (92,1% uczestników) i 127 osób poszukujących pracy (7,9% uczestników).

W liczbie bezrobotnych uczestników zajęć w klubach pracy w I półroczu 2002 r. było:

- 1110 kobiet, tj. 69,0% bezrobotnych uczestników zajęć,
- 886 osób zamieszkałych na wsi (55,1%),
- 739 osób w wieku 18 – 24 lata (46,0%),
- 391 absolwentów (24,3%),
- 710 osób długotrwale bezrobotnych (44,1%),
- 20 osób niepełnosprawnych (1,2%),
- 438 osób z wykształceniem policealnym i średnim zawodowym (27,2%),
- 648 osób legitymowało się wykształceniem zasadniczym zawodowym (40,3%).

W I półroczu 2002 r. zajęcia w klubach pracy działających w strukturach powiatowych urzędów pracy województwa pomorskiego ukończyło 1369 osób bezrobotnych, w tym po zakończeniu zajęć w klubach pracy

zatrudnienie podjęły 243 osoby (17,8% osób bezrobotnych, które ukończyły zajęcia), a 93 osoby bezrobotne rozpoczęły szkolenia (6,8% osób, które ukończyły zajęcia w klubach).

Najwięcej bezrobotnych uczestniczyło w I połowie 2002 r. w zajęciach klubów pracy w powiatach:

- słupskim ziemskim – 483 osoby (30,0% ogółu bezrobotnych uczestników w województwie),
- kartuskim – 400 osób (24,9%).

Mieszkańcy powiatów: człuchowskiego i nowodworskiego nie uczestniczyli w zajęciach klubów pracy.

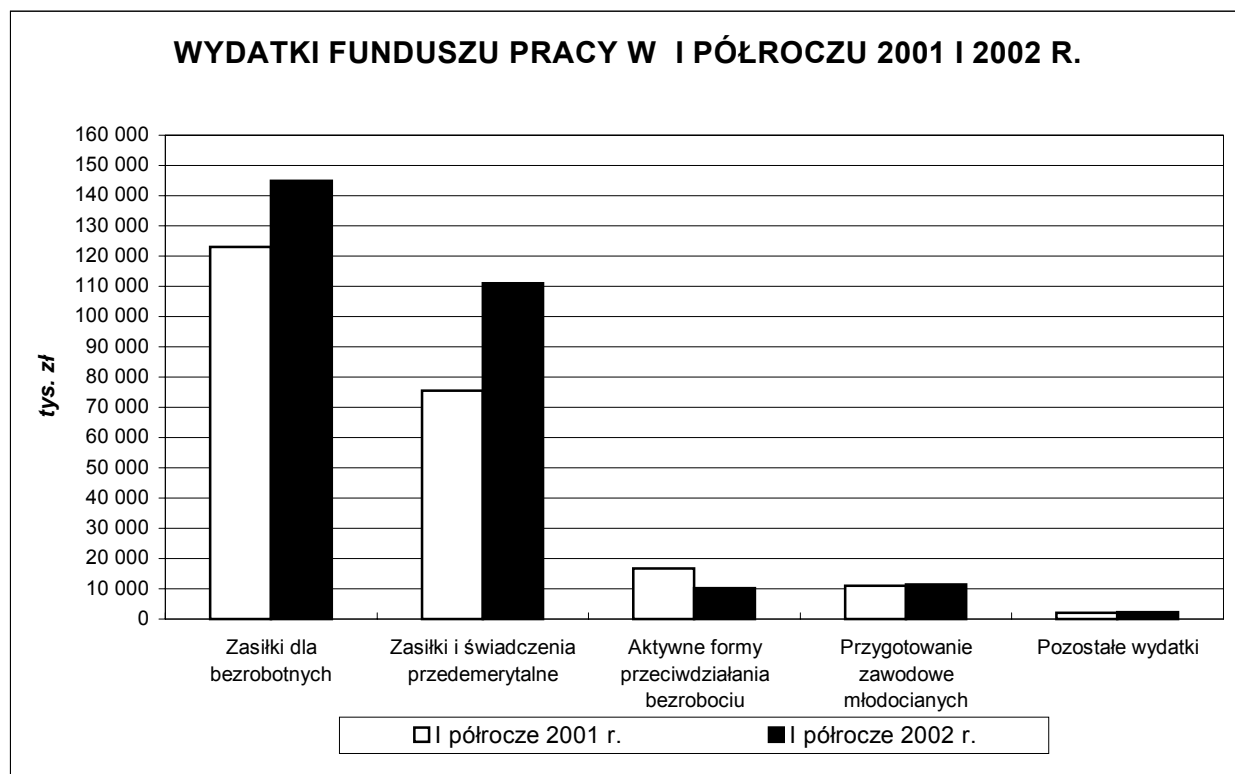
**WYDATKI FUNDUSZU PRACY
I półrocze 2002 r.
województwo pomorskie**

Wydatki Funduszu Pracy w pierwszym półroczu 2002 roku wyniosły 279 530,4 tys. zł i były o 51 221,2 tys. zł, tj. o 22,4% wyższe niż w tym samym okresie 2001 roku. O zwiększeniu tych wydatków zdecydował przede wszystkim wzrost wydatków na zasiłki dla bezrobotnych oraz na zasiłki i świadczenia przedemerytalne, odpowiednio o 17,8% i 46,9%. Zwiększeniu uległy również wydatki na przygotowanie zawodowe młodocianych z 11 053,4 tys. zł w pierwszym półroczu 2001 roku do 11 381,9 tys. zł w pierwszym półroczu 2002 roku (wzrost o 3,0%). Natomiast wydatki na aktywne formy przeciwdziałania bezrobociu uległy zmniejszeniu z 16 709,6 tys. zł w pierwszym półroczu 2001 roku do 10 107,4 tys. zł w pierwszym półroczu 2002 roku (spadek o 39,5%).

Zdecydowaną większość wydatków Funduszu Pracy w pierwszym półroczu br. (91,6%) stanowiły wydatki na zasiłki dla bezrobotnych oraz zasiłki i świadczenia przedemerytalne. Środki przeznaczone na aktywne formy przeciwdziałania bezrobociu stanowiły 3,6% ogółu wydatków Funduszu Pracy poniesionych w pierwszym półroczu 2002 roku (w pierwszym półroczu 2001 r. było to 7,3%).

WYDATKI FUNDUSZU PRACY W PIERWSZYM PÓŁROCZU 2001 I 2002 R.

Lp.	Wyszczególnienie	I półrocze 2001 r.		I półrocze 2002 r.	
		kwota (tys. zł)	udział (%)	kwota (tys. zł)	udział (%)
1	Zasiłki dla bezrobotnych	123 040,6	53,9%	144 941,4	51,9%
2	Zasiłki i świadczenia przedemerytalne	75 518,3	33,1%	110 935,7	39,7%
3	Aktywne formy przeciwdziałania bezrobociu	16 709,6	7,3%	10 107,4	3,6%
4	Przygotowanie zawodowe młodocianych	11 053,4	4,8%	11 381,9	4,1%
6	Pozostałe wydatki	1 987,3	0,9%	2 164,0	0,8%
OGÓŁEM:		228 309,2	100,0%	279 530,4	100,0%



Źródło: Opracowanie własne na podstawie sprawozdań MPiPS - 02

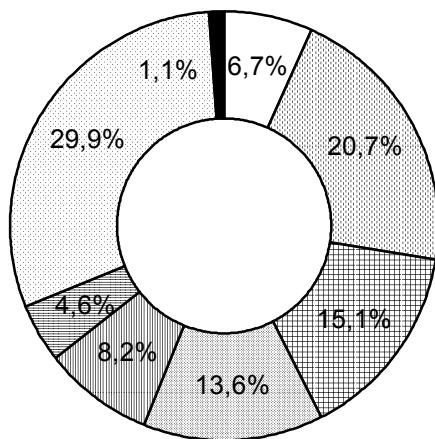
Opracował: Adam Stefański - Wydział Badań, Analiz i Informacji, Wojewódzki Urząd Pracy w Gdańsku

**STRUKTURA WYDATKÓW FUNDUSZU PRACY
NA AKTYWNE FORMY PRZECIWDZIAŁANIA BEZROBOCIU
I PÓŁROCZE 2001 I 2002 R.
województwo pomorskie**

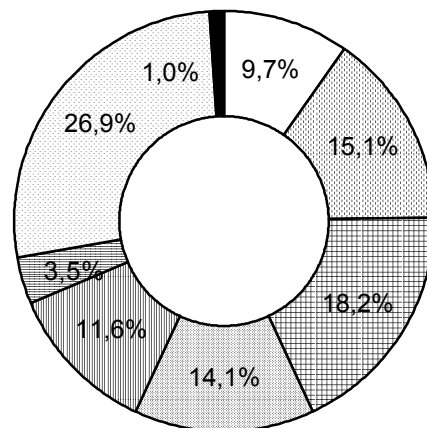
Lp.	Wyszczególnienie	I półrocze 2001 roku		I półrocze 2002 roku	
		kwota (tys. zł)	udział (%)	kwota (tys. zł)	udział (%)
1	Szkolenia	1 118,8	6,7%	976,0	9,7%
2	Prace interwencyjne	3 455,9	20,7%	1 527,9	15,1%
3	Roboty publiczne	2 531,5	15,1%	1 838,6	18,2%
4	Pożyczki dla bezrobotnych i osób uprawnionych	2 267,5	13,6%	1 421,5	14,1%
5	Pożyczki na dodatkowe miejsca pracy	1 377,1	8,2%	1 168,0	11,6%
6	Programy specjalne	773,8	4,6%	354,7	3,5%
7	Aktywizacja zawodowa absolwentów	5 002,0	29,9%	2 719,0	26,9%
8	Pozostałe aktywne formy	183,0	1,1%	101,7	1,0%
RAZEM:		16 709,6	100,0%	10 107,4	100,0%

STRUKTURA WYDATKÓW NA AKTYWNE FORMY PRZECIWDZIAŁANIA BEZROBOCIU

I PÓŁROCZE 2001 r.



I PÓŁROCZE 2002 r.



Źródło: Opracowanie własne na podstawie sprawozdań MPiPS-02

Opracowali: Małgorzata Borkowska - Wydział Budżetu i Finansowania Programów Rynku Pracy i Programów Unii Europejskiej,
Adam Stefański – Wydział Badań, Analiz i Informacji, Wojewódzki Urząd Pracy w Gdańsku

Informacja dotycząca Migracji Zarobkowej w województwie pomorskim za okres 01. 01. 2002 r. – 30. 06. 2002 r.

WUP w Gdańsku oraz jego Filia w Słupsku w I półroczu 2002 r. dysponowały ofertami pracy do takich krajów jak: Niemcy, Norwegia, Francja, Wielka Brytania (Wyspa Jersey).

W okresie od 01.01.2002 r. do 30.06.2002r. w województwie pomorskim ogółem wydano 6800 umów do pracy sezonowej do Niemiec (w tym WUP w Gdańsku wydał 3351 umów, a Filia w Słupsku 3449 umów). W analogicznym okresie w 2001 r. wydano ogółem 5171 umów do pracy sezonowej do Niemiec (w tym WUP w Gdańsku 2805 umów, zaś Filia w Słupsku 2366 umów).

W I półroczu 2002 r. dla bezrobotnych z województwa pomorskiego uzyskaliśmy z Ministerstwa Pracy i Polityki Społecznej ogółem 77 ofert anonimowych do prac sezonowych w Niemczech, na które kierowano osoby długotrwale bezrobotne zarejestrowane w powiatowych urzędach pracy o najwyższej stopie bezrobocia w województwie pomorskim. WUP w Gdańsku uzyskał 15 takich ofert, na które wyjechało 8 osób (kilku pracodawców wycofało swoje oferty), Filia w Słupsku otrzymała 62 oferty, wysyłając do pracy 101 osób spośród bezrobotnych pozostających wiele miesięcy bez pracy oraz będących w trudnej sytuacji materialnej. Ogółem na oferty anonimowe do pracy sezonowej w Niemczech w I półroczu 2002 r. wysłano z województwa pomorskiego 109 osób. W analogicznym okresie w 2001 r. województwo pomorskie dysponowało 82 ofertami anonimowymi do prac sezonowych w Niemczech, na które ogółem skierowano 133 bezrobotnych zarejestrowanych w powiatowych urzędach pracy o najwyższej stopie bezrobocia.

W ramach prac sezonowych Polacy wyjeżdżający do Niemiec podejmowali zatrudnienie głównie w rolnictwie, ogrodnictwie, gastronomii, hotelarstwie, przetwórstwie warzyw i owoców oraz w imprezach objazdowych.

Realizując postanowienia umowy z 7 czerwca 1990 r. zawartej między rządem RP a rządem RFN w sprawie zatrudnienia pracowników w celu podnoszenia ich kwalifikacji zawodowych i językowych, WUP w Gdańsku oraz Filia w Słupsku w I półroczu 2002 r. wydały 19 pozwoleń na zatrudnienie na terenie Niemiec. Osoby te wyjechały do pracy na okres 12-18 miesięcy, uzyskując zatrudnienie jako kucharze, hotelarze, rolnicy oraz pielęgniarki. W I półroczu 2001 r. do pracy w charakterze pracownika – gościa do Niemiec wyjechały 22 osoby.

Wojewódzki Urząd Pracy w Gdańsku w omawianym okresie otrzymał z MPiPS z Warszawy 3 oferty do pracy w Niemczech w charakterze pomocy domowej (anonimowe) oraz 7 umów imiennych do opieki nad ludźmi starszymi. Ogółem do pracy w Niemczech w charakterze pomocy domowych z województwa pomorskiego wyjechało 9 osób na kontrakty od 1-3 lat. Strona niemiecka w I półroczu 2002 r. poszukiwała za naszym pośrednictwem pracowników do pracy w charakterze pracownika - gościa, w następujących zawodach: kucharz, kelner, kelnerka, pokojówka, recepcjonista, hotelarz, cukiernik, ekonomista, rolnik, ogrodnik i pielęgniarka.

W omawianym okresie w 2002 r. do Wielkiej Brytanii na wyspę Jersey, na półroczne kontrakty z województwa pomorskiego wyjechały ogółem 33 osoby, znajdując zatrudnienie w gastronomii i hotelarstwie.

Na mocy porozumień podpisanych z Norwegią w 2001 r., Wojewódzki Urząd Pracy w Gdańsku i Filia w Słupsku dysponują ofertą bezterminową dla pielęgniarek zainteresowanych pracą w Norwegii. WUP w Gdańsku w br. przesłał do MPiPS 7 kompletów dokumentów pielęgniarek, które oczekują na rozmowy kwalifikacyjne z przedstawicielami pośrednictwa norweskiego AETAT.

W I półroczu 2002 r. WUP w Gdańsku i Filia w Słupsku uzyskały za pośrednictwem MPiPS oferty do pracy we Francji w zawodach rzeźnik, masarz, blacharz - kotlarz oraz ofertę do Disneyland Paris.

DZIAŁANIA WOJEWÓDZKIEGO URZĘDU PRACY W GDAŃSKU NA RZECZ PRZECIWDZIAŁANIA BEZROBOCIU – KALENDARIUM WYDARZEŃ

28 stycznia 2002 r.

28 stycznia 2002 r. odbyła się Sesja Sejmiku Województwa Pomorskiego, na której m.in. dokonano oceny sytuacji na rynku pracy województwa pomorskiego. Ze względu na wagę problemu jakim jest bezrobocie, postanowiono odbyć w najbliższym czasie specjalną sesję Sejmiku poświęconą rynkowi pracy.

6 -7 lutego 2002 r.

Wojewódzki Urząd Pracy w Gdańsku – Filia w Słupsku i działające w jego strukturze Centrum Informacji i Planowania Kariery Zawodowej zorganizowało w dniach 6 - 7 lutego 2002 r. dwudniowe, bezpłatne warsztaty pod hasłem: "Wchodzimy na rynek pracy" przeznaczone dla absolwentów i młodzieży bezrobotnej. W warsztatach wzięło udział 11 osób. Warsztaty miały na celu kształtowanie umiejętności pozazawodowych – autoprezentacji, technik poszukiwania pracy, poznania samego siebie, podejmowania decyzji zawodowych, planowania rozwoju zawodowego. Podczas zajęć uczestnicy zostali również zapoznani z podstawowymi informacjami dotyczącymi alternatywnych form zatrudnienia (np. praca za granicą, samozatrudnienie).

15 lutego 2002 r.

Dyrektor Wojewódzkiego Urzędu Pracy w Gdańsku Pani Iwona Malmur została zaproszona do udziału w obradach Konwentu Starostów Województwa Pomorskiego, który odbył się 15 lutego 2002 r. w Pruszczu Gdańskim. Wystąpienie Dyrektora Wojewódzkiego Urzędu Pracy dotyczyło „Działań samorządów na rzecz poprawy sytuacji na rynku pracy – różne programy, sposoby ich finansowania, postulowane rozwiązania prawne i systemowe niezbędne do absorpcji środków (m.in. z UE) przez samorządy”.

16 lutego 2002 r.

Bałtycki Instytut Studiów Strategiczno – Operacyjnych był organizatorem seminarium pt. „Sytuacja rolnictwa i wsi, ze szczególnym uwzględnieniem wsi po PGR oraz proponowane kierunki rozwiązań”, które odbyło się w siedzibie Instytutu Maszyn Przepływowych PAN w Gdańsku w dniu 16 lutego 2002 r. Uczestnikiem seminarium był m.in. Pan Tadeusz Adamejtis – Wicedyrektor Wojewódzkiego Urzędu Pracy w Gdańsku ds. Rynku Pracy, który zapoznał zebranych gości z sytuacją mieszkańców wsi na rynku pracy województwa w ramach wystąpienia pt. „Mieszkańcy wsi na rynku pracy – szanse i zagrożenia”.

18 lutego – 15 marca 2002 r. 20 marca – 14 kwietnia 2002 r.

Wojewódzki Urząd Pracy jest obecnie w trakcie przeprowadzania szkoleń pilotażowych, które realizowane są w ramach opracowanego przez Wojewódzki Urząd Pracy w Gdańsku wspólnie z PKP S.A. Oddział – Kolejowa Agencja Aktywizacji Zawodowej projektu pt. "Model reorientacji zawodowej w celu przystosowania prywatyzowanych przedsiębiorstw RESTART 2001". Projekt jest współfinansowany ze środków Unii Europejskiej – w ramach II edycji edukacyjnego programu UE Leonardo da Vinci. RESTART zakłada stworzenie nowej metodologii działań różnych instytucji w zakresie reorientacji zawodowej pracowników zatrudnionych w dużym przedsiębiorstwie państwowym, które podlega prywatyzacji. Realizacja projektu przebiega zgodnie z przyjętym harmonogramem.

W ramach fazy realizacji projektu w dniach 18 lutego – 15 marca 2002 r. odbyło się szkolenie pilotażowe pod nazwą „Przedsiębiorczość”- model szkoleniowy A. Szkolenie skierowane było do zwalnianych pracowników PKP S.A. zainteresowanych podjęciem własnej działalności gospodarczej.

W szkoleniu wzięło udział 20 osób.

Szkolenie obejmowało następujące zagadnienia:

- formy prawne funkcjonowania przedsiębiorstw w Polsce oraz krajach Unii Europejskiej,
- elementy prawa pracy,
- rodzaje umów prawnych,
- koszty założenia działalności gospodarczej,

- księgowość i rachunkowość,
- wspieranie zakładania przedsiębiorczości,
- finansowanie przedsiębiorstw,
- prawo podatkowe dla zakładających działalność gospodarczą,
- zastosowanie programów komputerowych w prowadzeniu działalności gospodarczej,
- marketing,
- tworzenie biznes planu.

Szkolenie obejmowało łącznie 120 godzin szkoleniowych.

Aktualnie trwa szkolenie grupy menedżerów zatrudnionych w restrukturyzowanym i prywatyzowanym przedsiębiorstwie (PKP S.A.). Szkolenie to odbywa się pod nazwą „Menedżer – lider” - model szkoleniowy B. Szkolenie trwało od 20 marca 2002 r. do 12 kwietnia 2002 r. i obejmowało 100 godzin szkoleniowych. Brało w nim udział 20 osób.

Zakres tematyczny kursu obejmował następujące zagadnienia:

- Biznes Plan dla procesu restrukturyzacji
- Ocena przedsiębiorstwa i części składowych
- Podstawy prawne prowadzenia działalności gospodarczej
- Prawo pracy / schemat zwolnień
- Wspieranie i finansowanie restrukturyzacji
- Marketing
- Rozwiązania dotyczące zarządzania i prawo Unii Europejskiej

28 lutego 2002 r.

Problematyka rynku pracy była przedmiotem dyskusji z udziałem Jerzego Hausnera, Ministra Pracy i Polityki Społecznej – na Konwencji Marszałków Województw RP, który odbywał się w dniach 28 lutego – 1 marca 2002 r. w Gdańsku.

7 – 8 marca 2002 r.

W Hotelu Anders w Starych Jabłonkach (woj. warmińsko – mazurskie) odbyło się seminarium regionalne na temat „*Współczesne i perspektywiczne problemy rozwoju demograficznego Polski północnej*”, organizowane w ramach I Kongresu Demograficznego w Polsce, którego hasło brzmiało „Polska a Europa. Procesy demograficzne u progu XXI wieku”. Organizatorami seminarium byli: Główny Urząd Statystyczny w Warszawie, Urzędy Statystyczne w Olsztynie, Gdańsku, Białymstoku i Szczecinie oraz Instytut Nauk Politycznych Uniwersytetu Warmińsko – Mazurskiego. Wojewódzki Urząd Pracy reprezentował Wicedyrektor WUP ds. Rynku Pracy – Tadeusz Adamejtis, który wygłosił referat na temat „*Mieszkańcy wsi na rynku pracy – szanse i zagrożenia na tle perspektywicznych procesów demograficznych*”

18 marca 2002 r.

W Ratuszu Staromiejskim w Gdańsku odbyła się debata na temat: *Lepsze perspektywy dla rynku pracy. Warunki wzrostu zatrudnienia w województwie pomorskim*. Celem debaty było zdefiniowanie koniecznych działań na rzecz wzrostu zatrudnienia, w tym nowych rozwiązań prawno – instytucjonalnych.

Organizatorami debaty byli:

- Marszałek Województwa Pomorskiego,
- Przewodniczący Sejmiku Gospodarczego Województwa Pomorskiego,
- Prezesi i Dyrektorzy Organizacji Pracodawców,
- Dyrektor Wojewódzkiego Urzędu Pracy w Gdańsku.

Debata odbyła się z udziałem parlamentarzystów województwa pomorskiego. Udział w debacie wzięła również Pani Jolanta Banach – Wiceminister Pracy i Polityki Społecznej.

18 - 20 marca 2002 r.

Wojewódzki Urząd Pracy w Gdańsku tradycyjnie wziął udział w piątej edycji Targów „Akademia 2002” organizowanych przez Uniwersytet Gdański. W ramach Targów Wojewódzki Urząd Pracy prowadził stoisko z informacjami na temat oferowanej przez Urząd działalności usługowej. Ponadto doradcy Centrum

Informacji i Planowania Kariery Zawodowej w Gdańsku przeprowadzili warsztat dla studentów pt. *Autoprezentacja własnych walorów wobec pracodawcy*, w którym udział wzięło 19 uczestników.

W dniu 20 marca 2002 r. na Wydziale Filologiczno – Historycznym Uniwersytetu Gdańskiego w ramach Targów „Akademia 2002” odbyła się debata na temat: *Kształcenie dla rynku pracy – debata o zatrudnieniu absolwentów szkół wyższych*. W trakcie debaty zostało podpisane porozumienie pomiędzy Marszałkiem Województwa Pomorskiego – Panem Janem Zarębskim a Rektorem Uniwersytetu Gdańskiego – J.M. prof. dr hab. Marcinem Plińskim w sprawie współpracy między Wojewódzkim Urzędem Pracy w Gdańsku, który reprezentowała Dyrektor Urzędu – Pani Iwona Malmur a Biurem Karier Uniwersytetu Gdańskiego, reprezentowanym przez Kierownika Biura – Panią Marię Żukowską.

25 marca 2002 r.

Przedstawiciele Wojewódzkiego Urzędu Pracy w Gdańsku zostali zaproszeni do udziału w przedsięwzięciu pt. *Licealiada – Praca – Kariera* organizowanym przez Zespół Szkół w Sztumie pod patronatem i przy udziale Wiceminister Pracy i Polityki Społecznej – Pani Jolanty Banach. W spotkaniu uczestniczyła młodzież ze Sztumu, Malborka, Kwidzyna, Dzierżonia i Nowego Dworu Gdańskiego. Wojewódzki Urząd Pracy w Gdańsku reprezentował Wicedyrektor ds. Rynku Pracy – Pan Tadeusz Adamejtis oraz Kierownik Centrum Informacji i Planowania Kariery Zawodowej – Pani Katarzyna Rewers, którzy odpowiadali na pytania młodzieży dotyczące sytuacji na rynku pracy, prognoz zatrudnienia, a także perspektyw dla absolwentów. Dużym zainteresowaniem wśród zebranych cieszył się *Program Aktywizacji Zawodowej Absolwentów „Pierwsza Praca”*. W spotkaniu brali udział przedstawiciele władz lokalnych, instytucji szkoleniowych, stowarzyszeń oraz firm. Swoją ofertę edukacyjną prezentowały również uczelnie wyższe.

13 –14 kwietnia 2002 r.

W dniach 13 – 14 kwietnia 2002 r. Pan Tadeusz Adamejtis Wicedyrektor ds. Rynku Pracy Wojewódzkiego Urzędu Pracy w Gdańsku wziął udział w międzynarodowej konferencji „Labor Market in the New Millenium” organizowanej przez Uniwersytet Gdański, Polsko-Amerykańskie Centrum ds. Rozwiązywania Konfliktów przy współpracy z US Labor Department. Konferencja miała na celu wymianę wiedzy na temat dzisiejszego rynku pracy, jego globalizacji oraz współczesnych trendów zarządzania zasobami ludzkimi.

Wystąpienie przedstawiciela WUP dotyczyło potrzeb rynku pracy w starzejących się społeczeństwach i nosiło tytuł : „Starzejące się społeczeństwo a rynek pracy – Potrzeby rynku pracy w starzejącym się społeczeństwie na przykładzie województwa pomorskiego”.

18 – 20 kwiecień 2002 r.

W dniach 18 – 20 kwietnia 2002 r. Pani Iwona Malmur Dyrektor Wojewódzkiego Urzędu Pracy w Gdańsku wzięła udział w IV FORUM PRZYSZŁOŚCI polska://niemcy@2013, którego organizatorem była Fundacja Konrada Adenauera Przedstawicielstwo w Polsce. Patronat honorowy objął Aleksander Kwaśniewski Prezydent RP. Celem tego przedsięwzięcia było zaktywizowanie kręgów opiniotwórczych z Polski i Niemiec oraz stworzenie z ich udziałem forum do dyskusji na temat przyszłości obu krajów w szerokim, europejskim i światowym kontekście.

Do debaty zaproszono wybitnych przedstawicieli świata nauki, kultury, polityki i mediów. Zasadnicza część dyskusji odbywała się w sześciu grupach roboczych. Pani Iwona Malmur brała udział w pracach grupy roboczej *praca@2013* i wygłosiła wykład wprowadzający do sesji „*praca@2013/edukacja, zawody przyszłości*”.

29 kwietnia 2002 r.

Dnia 29 kwietnia 2002 r. odbyło się inauguracyjne posiedzenie Wojewódzkiej Komisji Dialogu Społecznego. Na wniosek Marszałka Województwa Pomorskiego w skład Komisji powołana została Pani Iwona Malmur Dyrektor Wojewódzkiego Urzędu Pracy w Gdańsku.

22 maja 2002 r.

Polskie Towarzystwo Pedagogiczne i Instytut Pedagogiczny Uniwersytetu Gdańskiego były organizatorami spotkania pracowników i studentów Uniwersytetu Gdańskiego z Wicedyrektorem ds. Rynku Pracy Wojewódzkiego Urzędu Pracy w Gdańsku Panem Tadeuszem Adamejtisem na temat „Absolwenci

szkół wyższych na rynku pracy”. Zapoznał on zebranych z aktualną sytuacją na rynku pracy i jej prognozą uwzględniającą uwarunkowania demograficzne. Omówił te segmenty rynku pracy, które będą w przyszłości dawać szansę zatrudnienia absolwentom pedagogiki. W szerszym kontekście omówił również oczekiwania pracodawców wobec pracowników oraz branże przyszłości.

23 - 24 maja 2002 r.

W dniach 23 - 24 maja 2002 r. w Ośrodku Wypoczynkowo - Szkoleniowym Sopot Kamienny Potok odbyło się seminarium poświęcone upowszechnianiu doświadczeń i rezultatów uzyskanych w ramach realizacji projektu pilotażowego pod nazwą: „*RESTART 2001 Model reorientacji zawodowej w celu przystosowania prywatyzowanych przedsiębiorstw*”.

Projekt *Model reorientacji zawodowej w celu przystosowania prywatyzowanych przedsiębiorstw RESTART 2001* został opracowany przez Wojewódzki Urząd Pracy w Gdańsku wspólnie z PKP S.A. Oddział – Kolejowa Agencja Aktywizacji Zawodowej specjalnie dla grupy zawodowej pracowników kolei państwowych. Projekt jest współfinansowany ze środków Unii Europejskiej – w ramach II edycji edukacyjnego programu UE *Leonardo da Vinci*.

RESTART 2001 zakłada stworzenie nowej metodologii działań różnych instytucji w zakresie reorientacji zawodowej pracowników zatrudnionych w dużym przedsiębiorstwie państwowym, które podlega prywatyzacji.

Organizatorem seminarium był Wojewódzki Urząd Pracy w Gdańsku oraz Kolejowa Agencja Aktywizacji Zawodowej PKP S.A. Seminarium odbyło się pod patronatem Jana Zarębskiego Marszałka Województwa Pomorskiego.

Celem Seminarium było:

- upowszechnianie dotychczas uzyskanych rezultatów oraz przekazanie doświadczeń i wypracowanych rozwiązań związanych z restrukturyzacją zatrudnienia w przedsiębiorstwie innym instytucjom i organizacjom,
- podsumowanie realizacji II etapu projektu RESTART 2001,
- popularyzacja i promocja programów unijnych.

Więcej informacji na temat Projektu można znaleźć na stronie internetowej Wojewódzkiego Urzędu Pracy w Gdańsku www.wup.gdansk.pl

25 maja 2002 r.

Wzorem lat poprzednich, w dniu 25 maja 2002 r. Samorząd Studentów Politechniki Gdańskiej wraz z Kołem Parlamentarzysty przy Stowarzyszeniu Absolwentów Politechniki Gdańskiej zorganizowali VI Otwarte Posiedzenie Parlamentu Studentów Politechniki Gdańskiej - „Mgr inż. – i co z tego?”.

Tegoroczne obrady – podobnie jak rok temu - Otwartego Posiedzenia Parlamentu Studentów Politechniki Gdańskiej zostały przeprowadzone w postaci dyskusji plenarnej. Wśród zaproszonych znaleźli się studenci Politechniki Gdańskiej, zeszłorocznicy absolwenci tej uczelni oraz absolwenci ze Stowarzyszenia Absolwentów Politechniki Gdańskiej, reprezentujący dziś pracodawców, a także przedstawiciele Władz Uczelni, regionu oraz Urzędu Pracy. Patronat honorowy nad obradami objął JM prof. dr hab. inż. Aleksander Kołodziejczyk. Celem obrad było sformułowanie dynamicznego programu uczelni, identyfikującej wymagania regionalnego otoczenia przemysłowego i tworzącej odpowiednie profile kształcenia.

W obradach Parlamentu oraz w dyskusji plenarnej na zaproszenie organizatorów wzięła udział Pani Iwona Malmur Dyrektor Wojewódzkiego Urzędu Pracy w Gdańsku, która przedstawiła sytuację absolwentów na rynku pracy województwa pomorskiego.

27 maja 2002 r.

W dniu 27 maja br. w Sali Okrągłej Sejmiku Województwa Pomorskiego, przy ul. Okopowej 21/27 odbyła się XLII sesja Sejmiku Województwa Pomorskiego poświęcona ocenie sytuacji na rynku pracy województwa pomorskiego oraz ustaleniu głównych kierunków działań Samorządu Województwa Pomorskiego na rzecz wzrostu zatrudnienia i rozwoju zasobów ludzkich na lata 2002 – 2003.

27 maja 2002 r.

W dniu 27 maja 2002 r. Pani Dyrektor Iwona Malmur wzięła udział w posiedzeniu Wojewódzkiej Komisji Dialogu Społecznego, której jest członkiem. Posiedzenie poświęcone było sytuacji na rynku pracy w województwie pomorskim ze szczególnym uwzględnieniem problemu bezrobocia.

5 czerwca 2002 r.

Wojewódzki Urząd Pracy w Gdańsku wziął udział w Targach Pracy zorganizowanych na terenie Pomorskiego Miasteczka Zawodów w Gdyni. Organizatorem Targów Pracy były Urząd Miasta w Gdyni wspólnie z Powiatowym Urzędem Pracy w Gdyni i Fundacją Gospodarczą w Gdyni – operatorem Pomorskiego Miasteczka Zawodów.

Na stoisku Wojewódzkiego Urzędu Pracy w Gdańsku odwiedzający Targi Pracy mogli skorzystać z szeregu informacji m.in.

- dotyczących lokalnego rynku pracy,
- z zakresu usług poradnictwa zawodowego prowadzonego przez urzędy pracy,
- dotyczących zasad podejmowania pracy zarobkowej za granicą przez obywateli polskich,
- o Programie Aktywizacji Zawodowej Absolwentów „PIERWSZA PRACA” oraz o jego realizacji na terenie województwa pomorskiego.

7 czerwca 2002 r.

Dnia 7 czerwca 2002 r. odbyło się posiedzenie Zarządu Okręgu Pomorskiego Związku Zawodowego Pracowników Rolnictwa w Rzeczypospolitej Polskiej. Przedmiotem obrad była m.in. ocena skuteczności działania przepisów znowelizowanej ustawy o zatrudnieniu i przeciwdziałaniu bezrobociu w stosunku do środowiska byłych pracowników PGR oraz zapoznanie się z aktualnymi programami pomocy dla środowiska byłych pracowników PGR i ich rodzin proponowanymi przez Oddział Agencji WRSP w Gdańsku, powiatowe urzędy pracy oraz Wojewódzki Urząd Pracy w Gdańsku.

Na spotkaniu Wicedyrektor ds. Rynku Pracy Tadeusz Adamejstis przedstawił ocenę aktualnej sytuacji na rynku pracy województwa pomorskiego oraz prognozę obejmującą spodziewane zmiany na rynku pracy w perspektywie kilku lub kilkunastu lat, ze szczególnym uwzględnieniem wiejskiego rynku pracy. Ponadto przedstawiono informacje zebrane z powiatowych urzędów pracy województwa pomorskiego na temat liczby wniosków złożonych przez pracowników byłych PGR o świadczenia przedemerytalne, liczby osób, które takie świadczenia uzyskały oraz opinie kierowników powiatowych urzędów pracy na temat przeszkód formalnych ograniczających dostęp bezrobotnych do tych świadczeń.

26 czerwca 2002 r.

Od dnia 26 czerwca 2002 r. działa w Gdańsku „Sklep z ofertami pracy krótkoterminowej” uruchomiony przez Powiatowy Urząd Pracy w Gdańsku.

W „Sklepie” poszukujący pracy mogą uzyskać wszelkie informacje o ofertach pracy dorywczej, sezonowej, o dzieło, na zlecenie, bez zbędnych formalności. Ponadto w „Sklepie” znajdują się również oferty prasowe, oferty z internetu. Można skorzystać również z fachowej pomocy w pisaniu podań o pracę, CV, listów motywacyjnych. W określonych dniach w „Sklepie” dyżur pełnią również doradcy zawodowi, którzy udzielają zainteresowanym porad.

Z usług „Sklepu” mogą korzystać wszyscy mieszkańcy Gdańska, którzy chcą wynająć do pracy dorywczej pracowników (np. na budowę, do opieki nad dzieckiem, do sprzątnia, do przeprowadzki itp.).

„Sklep z ofertami pracy krótkoterminowej” jest jedyną tego rodzaju placówką w województwie pomorskim.

Nowa placówka służy także mieszkańcom i firmom, które chcą zlecić prace innym - uruchomiony „Sklep” ma im to ułatwić. „Sklep” wszystkie usługi świadczy bezpłatnie przez cały rok.

Otwarcie „Sklepu z ofertami pracy krótkoterminowej” było jednym z wielu działań realizowanych przez Powiatowy Urząd w Gdańsku w ramach Miejskiego Programu Przeciwdziałania Bezrobociu oraz Aktywizacji Lokalnego Rynku Pracy przyjętego przez Zarząd i Radę Miasta Gdańska w marcu br.

czerwiec 2002 r. „Pierwsza Praca”

Program Aktywizacji Zawodowej Absolwentów „PIERWSZA PRACA” opracowany przez Ministerstwo Pracy i Polityki Społecznej jest integralną częścią programu społeczno – gospodarczego Rządu na lata 2003 – 2005. Program „PIERWSZA PRACA” stanowi istotne uzupełnienie i jest wzajemnie sprzężony z programem „Przede wszystkim przedsiębiorczość”, bowiem najlepszą szansą na aktywizację zawodową absolwentów jest rozwój przedsiębiorczości i powstawanie nowych miejsc pracy.

Głównym celem programu „PIERWSZA PRACA” jest przeciwdziałanie zjawisku bezrobocia wśród absolwentów poprzez zwiększanie ich szans na uzyskanie pierwszego doświadczenia zawodowego oraz objęcie usługami aktywizującymi wszystkich zarejestrowanych absolwentów.

„PIERWSZA PRACA” przeznaczona jest przede wszystkim dla tegorocznych absolwentów szkół wszystkich szczebli ponadgimnazjalnych. Program kierowany jest do tych absolwentów, którzy są szczególnie dotknięci trudnościami na rynku pracy i będą potrzebowali pomocy w procesie wchodzenia na rynek pracy.

Program „PIERWSZA PRACA” obejmuje pięć segmentów:

- A. Małe i średnie przedsiębiorstwa,
- B. Samozatrudnienie,
- C. Kształcenie,
- D. Wolontariat,
- E. Informacja, poradnictwo zawodowe i pośrednictwo pracy.

Wojewódzki Urząd Pracy w Gdańsku opracował na potrzeby województwa pomorskiego Program Aktywizacji Zawodowej Absolwentów „PIERWSZA PRACA”, którego cel jest zbieżny z celem programu krajowego, a działania podejmowane w ramach realizacji programu są zgodne ze strategią regionalną województwa pomorskiego oraz uwzględniają specyfikę regionu.

Realizacja programu ma na celu przede wszystkim:

- umożliwienie absolwentom zdobycia doświadczenia zawodowego,
- przygotowanie absolwentów do pracy w warunkach Jednolitego Rynku Europejskiego,
- kreowanie i kształtowanie postawy przedsiębiorczości wśród absolwentów,
- przygotowanie absolwentów do samozatrudnienia i podjęcia pracy na własny rachunek,
- zwiększenie mobilności absolwentów w obszarach zawodowych,
- zwiększenie mobilności absolwentów w przemieszczaniu się za pracą,
- przygotowanie kadry wykwalifikowanych pracowników na potrzeby małych i średnich przedsiębiorstw (MSP),
- promowanie wśród absolwentów aktywnych postaw na rynku pracy.

Koordinatorem regionalnym programu „PIERWSZA PRACA” jest Wojewódzki Urząd Pracy w Gdańsku, natomiast w jego realizacji uczestniczą następujące instytucje:

- powiatowe urzędy pracy,
- ochotnicze hufce pracy w Gdańsku i Słupsku,
- Pomorskie Miasteczko Zawodów w Gdyni,
- Biuro Karier Uniwersytetu Gdańskiego,
- Pomorska Izba Rolnicza.

Program „PIERWSZA PRACA” finansowany jest ze środków Funduszu Pracy. Zgodnie z Rozporządzeniem Rady Ministrów z dnia 9 kwietnia 2002 r. w sprawie algorytmu przekazywania środków Funduszu Pracy samorządom województw i powiatów (Dz.U. Nr 46, poz.425) samorzady powiatowe województwa pomorskiego otrzymają na realizację Programu Aktywizacji Zawodowej Absolwentów „Pierwsza Praca” dodatkową kwotę w wysokości 8 931,3 tys. zł. Podział tej kwoty na powiatowe urzędy pracy odbył się na podstawie porozumień pomiędzy Marszałkiem Województwa Pomorskiego a starostami powiatów i prezydentami miast na prawach powiatów, których uroczyste podpisanie nastąpiło 18 czerwca, br.

W dniach 5, 7 czerwca 2002 r. Wojewódzki Urząd Pracy w Gdańsku jako regionalny koordynator programu "Pierwsza Praca" w celu wdrożenia tego programu przeprowadził szkolenia przygotowujące do realizacji informacyjno-szkoleniowego programu dla absolwentów "Samodzielność w poszukiwaniu pierwszej pracy". Program ten to jednodniowe grupowe zajęcia informacyjne dla absolwentów, którzy po ukończeniu szkoły po raz pierwszy rejestrują się w urzędzie pracy. Celem tych zajęć jest przygotowanie absolwentów do samodzielnego poszukiwania pracy.

Wojewódzki Urząd Pracy w Gdańsku przeszkolił:

- doradców zawodowych (powiatowych urzędów pracy, Pomorskiego Miasteczka Zawodów w Gdyni, Biura Karier UG),
- liderów klubów pracy (powiatowych urzędów pracy, gminnych i miejskich klubów pracy),
- liderów aktywizacji zawodowej (ochotniczych hufców pracy),
- liderów wiejskich (Pomorskiej Izby Rolniczej).

Zajęcia szkoleniowe zorganizowali i przeprowadzili doradcy zawodowi Centrów Informacji i Planowania Kariery Zawodowej z Gdańska i Słupska.

Centrum Informacji i Planowania Kariery Zawodowej w Gdańsku udostępnia swoje pomieszczenia doradcom zawodowym Powiatowego Urzędu Pracy w Gdańsku dla przeprowadzania zajęć „Samodzielność w poszukiwaniu pracy”. Do 30 czerwca 2002 r. w Centrum Informacji i Planowania Kariery Zawodowej w Gdańsku zajęcia takie odbyło 10 grup absolwentów zarejestrowanych w Powiatowym Urzędzie Pracy w Gdańsku.

Doradcy zawodowi Centrum Informacji i Planowania Kariery Zawodowej w Gdańsku wspomagają powiatowe urzędy pracy poprzez przeprowadzanie zajęć dla absolwentów „Samodzielność w poszukiwaniu pracy” w siedzibach tych urzędów (20 czerwiec 2002 r. – Wejherowo, 27 czerwiec 2002 r. – Pelplin).

15 czerwca 2002 r. przedstawiciele Wojewódzkiego Urzędu Pracy w Gdańsku byli uczestnikami spotkania zorganizowanego przez Trójmiejskie Studenckie Forum Business Centre Club na temat „Student a Przedsiębiorczość” prezentując m.in. Program Aktywizacji Zawodowej Absolwentów „Pierwsza Praca”, ze szczególnym wskazaniem na działania przygotowujące młodzież do zakładania własnych firm i umożliwiające absolwentom korzystanie z pożyczek z Funduszu Pracy przeznaczonych na podjęcie własnej działalności gospodarczej.

25 czerwca 2002 r. Program Aktywizacji Zawodowej Absolwentów „Pierwsza Praca” prezentowany był na Zebraniu Ogólnym Członków Gdańskiego Związku Pracodawców.

Informacje o realizacji Programu „Pierwsza Praca” można znaleźć na stronach internetowych www.lpraca.gov.pl oraz www.wup.gdansk.pl.

RYNEK PRACY WOJEWÓDZTWA POMORSKIEGO I PÓŁROCZE 2002 R.

► **Liczba bezrobotnych zarejestrowanych w urzędach pracy województwa pomorskiego wynosiła w czerwcu 2002 r. 179,8 tys. osób.**

► **Utrzymywała się nadal tendencja rosnąca liczby bezrobotnych oraz tendencja spadkowa liczby pracujących.**

W okresie pierwszych 6. miesięcy br. liczba bezrobotnych wzrosła o 4,1 tys. osób, tj. o 2,3 % (rok temu wzrost ten wynosił 9,9 tys. osób, tj. 6,7 %). W tym samym okresie szacunkowa liczba pracujących zmniejszyła się o 3,7 tys. osób, tj. o 0,5 % (rok temu spadek ten wynosił 6,7 tys. osób, tj. 0,9 %). Dane te wskazują na mniejszą niż rok temu dynamikę powyższych zmiennych rynku pracy województwa pomorskiego.

► **Wzrost liczby bezrobotnych dotyczył przede wszystkim dużych aglomeracji miejskich i powiatów z nimi sąsiadujących, w których dynamika wzrostu liczby bezrobotnych była zdecydowanie wyższa od wskaźnika wojewódzkiego.**

Najwyższy wzrost liczby bezrobotnych odnotowano w Gdańsku (o 2839 osób, tj. o 13,7 %), w powiecie gdańskim (o 632 osoby, tj. o 14,3 %), powiecie wejherowskim (o 964 osoby, tj. o 9,9 %), powiecie lęborskim (o 505 osób, tj. o 6,0 %), w Słupsku (o 353 osoby, tj. o 3,4 %).

► **Trwające w gospodarce przekształcenia strukturalne (m.in. restrukturyzacja, prywatyzacja) oraz przemiany wewnętrzne przedsiębiorstw (m.in. racjonalizacja zatrudnienia, redukcja kosztów, wzrost wydajności pracy) spowodowały, że wzrost liczby bezrobotnych w I półroczu br. dotyczył przede wszystkim miast. W tym samym okresie liczba bezrobotnych zamieszkałych na wsi zmniejszyła się.**

Dynamika wzrostu bezrobocia rejestrowanego w roku bieżącym dla miast wynosiła 5,0 % (wzrost o 4958 osób). Odnotowano natomiast spadek liczby bezrobotnych zamieszkałych na wsi o 1,1 % (spadek o 861 osób). Konsekwencją tych zmian był spadek odsetka bezrobotnych zamieszkałych na wsi w odniesieniu do grudnia 2001 r. do 41,9 %, tj. o 1,4 punkta procentowego, a wzrost odsetka bezrobotnych zamieszkałych w mieście do 58,1 %. W końcu czerwca 2002 r. liczba bezrobotnych zamieszkałych na wsi wynosiła 75,3 tys. osób, a zamieszkałych w miastach 104,6 tys. osób. W wyniku działań podejmowanych przez urzędy pracy w I połowie 2002 r. pracę podjęło 14183 bezrobotnych mieszkańców wsi i 20899 bezrobotnych mieszkańców miast, w tym z subsydiowanych form zatrudnienia skorzystało 1722 bezrobotnych mieszkańców wsi i 1725 bezrobotnych mieszkańców miast.

- **W czerwcu 2002 r. stopa bezrobocia rejestrowanego dla województwa pomorskiego wyniosła 20,0 %, a dla kraju 17,3 %.**

W czerwcu 2002 r. województwo pomorskie dołączyło do grupy tych województw, których stopa bezrobocia wynosi 20 % i więcej (dolnośląskie 21,0 %, kujawsko – pomorskie 21,7 %, zachodnio - pomorskie 24,1 %, lubuskie 24,8 %, warmińsko – mazurskie 27,9 %) W okresie 6. miesięcy br. stopa bezrobocia dla województwa pomorskiego wzrosła o 0,4 punkta procentowego. W I półroczu br. w kraju odnotowano nieznaczny spadek stopy bezrobocia o 0,1 punkta procentowego, co wynikało z faktu, iż w 9. województwach odnotowano spadek stopy bezrobocia, a w pozostałych 7. wzrost stopy bezrobocia. Województwo pomorskie należało do tych województw, w których wzrost stopy bezrobocia był jednym z najwyższych (lubuskie wzrost stopy bezrobocia o 0,7 punkta procentowego, mazowieckie wzrost stopy bezrobocia 0,5 punkta procentowego, śląskie wzrost o 0,4 punkta procentowego).

- **W dalszym ciągu występuje duże przestrzenne zróżnicowanie stopy bezrobocia w poszczególnych powiatach województwa.**

Najwyższa stopa bezrobocia wystąpiła w powiecie nowodworskim – 36,0 % i w okresie 6. miesięcy 2002 r. spadła o 0,5 punkta procentowego, a najniższa w Sopocie – 8,1 % i wzrosła o 0,3 punkta procentowego. W 6. kolejnych powiatach województwa pomorskiego stopa bezrobocia przekracza 30 % (powiat bytowski - 32,8 %, powiat malborski – 32,2 %, powiat lęborski – 33,0 %, powiat słupski – 34,9 %, powiat człuchowski – 34,3 %, powiat sztumski – 35,6 %). W kraju stopę bezrobocia wyższą od stopy odnotowanej w powiecie nowodworskim miały następujące powiaty: białogardzki – 36,3 % i łobeski - 36,5 % (województwo zachodniopomorskie), wałbrzyski – 36,7 % (województwo dolnośląskie) oraz gołdapski - 37,0 % (województwo warmińsko - mazurskie).

- **Liczba ofert pracy będących w bieżącym półroczu w dyspozycji powiatowych urzędów pracy obniżyła się w stosunku do analogicznego okresu roku ubiegłego.**

W I półroczu 2002 r. zgłoszono do powiatowych urzędów pracy województwa pomorskiego 20811 ofert pracy, tj. o 583 oferty pracy mniej niż w I półroczu ubiegłego roku.

- **Zmiany zachodzące na rynku pracy województwa pogłębiają jego nierównowagę, a niekorzystne cechy bezrobocia utrudniają jego ograniczanie.**

- Utrzymuje się wysoki odsetek w bezrobociu ludzi młodych - z niewielkim doświadczeniem zawodowym lub jego brakiem - do 24 roku życia – 26,8 %.
- Wysoki udział wśród ogółu bezrobotnych osób o niskim wykształceniu i niskich kwalifikacjach zawodowych - 72,4 % bezrobotnych posiada wykształcenie zasadnicze zawodowe oraz gimnazjalne i poniżej.

- Wysoki odsetek wśród bezrobotnych kobiet – 53,1 %.
- Obserwowany jest również dynamiczny wzrost liczby bezrobotnych pozostających bez pracy powyżej 12. miesięcy. W okresie 6. miesięcy br. liczba długotrwale bezrobotnych wzrosła o 9,4 %. Dynamika wzrostu tej kategorii bezrobotnych była ponad 4 – krotnie wyższa od wzrostu bezrobocia ogółem. Osoby pozostające bez pracy powyżej 12. miesięcy stanowiły 49,0 % ogółu bezrobotnych. W 9. powiatach województwa pomorskiego udział długotrwale bezrobotnych przekroczył 50 % (powiat nowodworski – 61,1 %, powiat bytowski – 58,7 %, powiat sztumski - 55,0 %, powiat człuchowski – 54,7 %, powiat lęborski - 53,4 %, powiat chojnicki - 52,5 %, powiat kwidzyński - 51,9 %, powiat słupski ziemski - 51,5 %, powiat malborski - 51,4 %).
- Wysoki udział wśród bezrobotnych mieszkańców wsi (41,9 %).

► **Większość wydatków Funduszu Pracy stanowią wydatki na zasiłki dla bezrobotnych oraz zasiłki i świadczenia przedemerytalne.**

Wydatki Funduszu Pracy w województwie pomorskim za okres 6. miesięcy 2001 r. wyniosły 279,5 mln zł i były o 51,2 mln zł tj. o 22,4 % wyższe niż w tym samym okresie roku 2001. Zdecydowaną większość wydatków Funduszu Pracy w I półroczu br. (91,6 %) stanowiły wydatki na zasiłki dla bezrobotnych oraz zasiłki i świadczenia przedemerytalne. Wydatki Funduszu Pracy na aktywne formy przeciwdziałania bezrobociu ulegają marginalizacji - w I półroczu 2001 r. stanowiły one 7,3 % ogólnych wydatków Funduszu, a w I półroczu br. już jedynie 3,6 %. Wydatki Funduszu Pracy rosną, ale tylko w części dotyczącej wydatków na zasiłki dla bezrobotnych (wzrost o 21,9 mln zł, tj. o 17,8 %) oraz na zasiłki i świadczenia przedemerytalne (wzrost o 35,4 mln zł, tj. o 46,9 %). Zwiększeniu uległy również wydatki na przygotowanie zawodowe młodocianych z 11,1 mln. zł w I półroczu 2001 r. do 11,4 mln. zł. w I półroczu 2002 r. (wzrost o 3,0 %). Wydatki na aktywne formy przeciwdziałania bezrobociu zmniejszyły się (spadek o 6,6 mln zł, tj. o 39,5 %).

► **Zwiększa się odsetek osób bezrobotnych bez prawa do zasiłku.**

W końcu czerwca 2002 r. w ewidencjach urzędów pracy województwa pomorskiego znajdowało się 37795 osób z prawem do zasiłku, co stanowiło 21,0 % ogółu bezrobotnych. W I półroczu br. liczba osób z prawem do zasiłku zmniejszyła się o 1436 osób, tj. o 3,7 %, jak również zmniejszył się jej udział w liczbie bezrobotnych ogółem o 1,3 punkta procentowego. Według stanu na koniec czerwca 79 % ogółu bezrobotnych nie posiadało prawa do zasiłku.

► **Wzrasta liczba osób korzystających z usług poradnictwa zawodowego i informacji zawodowej.**

W I półroczu 2002 r. z usług poradnictwa zawodowego w województwie pomorskim skorzystało 4841 osób. Porady indywidualnej udzielono 2866 osobom, a w spotkaniach grupowych uczestniczyło 2169 osób. Badaniami testowymi objęto 341 osób. Odpowiednie wielkości dla I półrocza 2001 r. wynosiły: 4398, 2950, 1680, 420. Z informacji zawodowej skorzystało 11028 klientów indywidualnych oraz 1520 osób uczestniczyło w spotkaniach grupowych, w I półroczu 2001 odpowiednio: 9745 i 1684. Większość klientów korzystających z usług poradnictwa zawodowego i informacji zawodowej to osoby bezrobotne. Podstawową przyczyną korzystania bezrobotnych z poradnictwa zawodowego był problem podjęcia zatrudnienia, problem doskonalenia zawodowego i wyboru zawodu. W I półroczu 2002 r. w zajęciach organizowanych przez kluby pracy wzięło udział 2197 osób, w tym 1608 osób bezrobotnych, w I półroczu 2001 r. odpowiednio: 1616 i 1489.

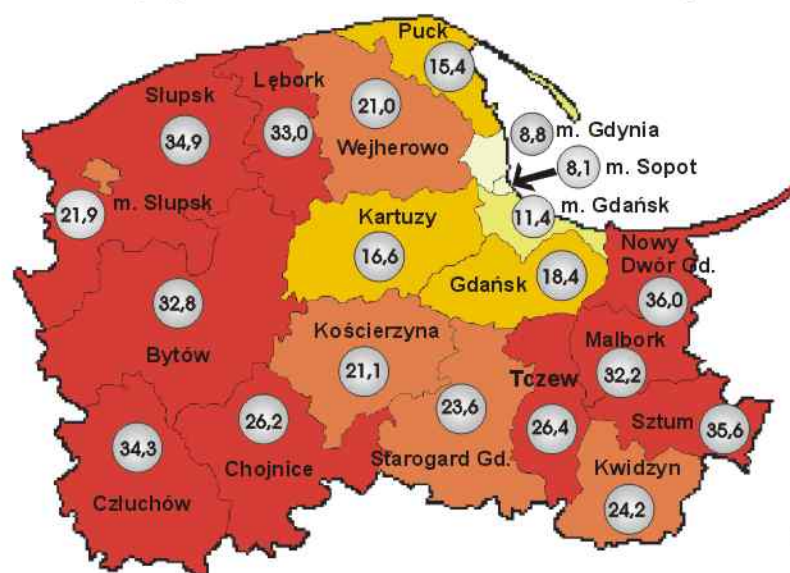
► **Rośnie liczba osób kierowanych przez Wojewódzki Urząd Pracy w Gdańsku do pracy za granicą.**

Wojewódzki Urząd Pracy w Gdańsku oraz jego Filia w Słupsku w I półroczu 2002 r. dysponowały ofertami pracy do takich krajów jak: Niemcy, Norwegia, Francja, Wielka Brytania (Wyspa Jersey). Największa liczba osób wyjeżdża do pracy do Niemiec. W okresie od 01.01.2002 r. do 30.06.2002 r. w województwie pomorskim ogółem wydano 6800 umów do pracy sezonowej do Niemiec (w tym WUP w Gdańsku wydał 3351 umów, a Filia w Słupsku 3449 umów). W porównywalnym okresie w 2001 r. wydano ogółem 5171 umów do pracy sezonowej do Niemiec (w tym WUP w Gdańsku 2805 umów, zaś Filia w Słupsku 2366 umów).

Liczba bezrobotnych w powiatach województwa pomorskiego Number of unemployed in the counties of Pomeranian Region



Stopa bezrobocia w powiatach województwa pomorskiego Unemployment rate in the counties of Pomeranian Region



Stopa bezrobocia w Polsce Unemployment rate in Poland

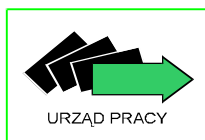


Źródło: Opracowanie własne na podstawie danych GUS

Opracował: Adam Stefański - Wydział Badań, Analiz i Informacji, Wojewódzki Urząd Pracy w Gdańsku

Source: Own elaboration based on data of Central Statistical Office

Made by: Adam Stefański - Department of Researches, Analyses and Information, Voivodeship Labour Office in Gdańsk



Rynek pracy województwa pomorskiego w I półroczu 2002 r.

Wyszczególnienie o - ogółem k - kobiety		30.06.2002 r.		31.12.2001 r.		Wzrost, spadek (-) w porównaniu do 31.12.2001 r.		
		w liczbach bezwzgl.	struktura w %	w liczbach bezwzgl.	struktura w %	w liczbach bezwzgl.	w %	
Stopa bezrobocia w %		o	20,1	*	19,6	*	0,5	
Bezrobotni zarejestrowani		o	179832	100,0	175735	100,0	4097	2,3
		k	95412	53,1	95613	54,4	-201	-0,2
w tym	zamieszkali na wsi	o	75265	41,9	76126	43,3	-861	-1,1
		k	39812	22,1	41090	23,4	-1278	-3,1
	zwolnieni z przyczyn dotyczących zakładu pracy	o	13247	7,4	13229	7,5	18	0,1
		k	7047	3,9	7749	4,4	-702	-9,1
	z prawem do zasiłku	o	37795	21,0	39231	22,3	-1436	-3,7
		k	15914	8,8	16706	9,5	-792	-4,7
	absolwenci	o	3844	2,1	9236	5,3	-5392	-58,4
		k	2453	1,4	5361	3,1	-2908	-54,2
niepełnosprawni	o	3385	1,9	3286	1,9	99	3,0	
	k	1710	1,0	1685	1,0	25	1,5	
Poszukujący pracy		o	2248	100,0	2105	100,0	143	6,8
		k	1199	53,3	1127	53,5	72	6,4
Osoby uprawnione do zasiłku przedemerytalnego lub świadczenia przedemerytalnego		o	25021	100,0	24432	100,0	589	2,4
		k	10618	42,4	10310	42,2	308	3,0

		I półrocze 2002 r.		I półrocze 2001 r.		wzrost, spadek (-) w porównaniu do I półrocza 2001 r.			
Bezrobotni nowo zarejestrowani "napływ"		o	67682	100,0	67218	100,0	464	0,7	
		k	29626	43,8	29969	44,6	-343	-1,1	
w tym	zamieszkali na wsi	o	23610	34,9	24107	35,9	-497	-0,7	
		k	9601	32,4	9994	33,3	-393	-1,3	
	osoby w wieku 18 - 24 lata	o	24457	36,1	25013	37,2	-556	-0,8	
		k	10994	37,1	11538	38,5	-544	-1,8	
	absolwenci	o	7480	11,1	7755	11,5	-275	-0,4	
		k	4514	15,2	4901	16,4	-387	-1,3	
zwolnieni z przyczyn dotyczących zakładu pracy	o	6161	9,1	5554	8,3	607	0,9		
	k	2702	9,1	2795	9,3	-93	-0,3		
Bezrobotni wyrejestrowani "odpływ"		o	63585	100,0	57360	100,0	6225	10,9	
		k	29827	46,9	26449	46,1	3378	12,8	
w tym	podjęcia pracy	o	35082	100,0	31417	100,0	3665	11,7	
		k	16934	48,3	15126	48,1	1808	12,0	
	z tego	niesubsydiowanej	o	31635	90,2	27485	87,5	4150	15,1
			k	15383	43,8	13175	41,9	2208	16,8
		subsidiowanej	o	3447	9,8	3932	12,5	-485	-12,3
			k	1551	4,4	1951	6,2	-400	-20,5
	rozpoczęcie szkolenia lub stażu	o	1922	3,0	2287	4,0	-365	-16,0	
		k	1027	1,6	1161	2,0	-134	-11,5	
niepotwierdzenie gotowości do pracy	o	19600	30,8	17976	31,3	1624	9,0		
	k	7612	12,0	6789	11,8	823	12,1		
Oferty pracy zgłoszone w ciągu okresu sprawozdawczego		o	20811	100,0	21394	100,0	-583	-2,7	
w tym	z sektora publicznego	o	3291	15,8	3315	15,5	-24	-0,7	
Oferty pracy - stan w końcu okresu sprawozdawczego		o	986	*	1182	*	-196	-16,6	

Źródło: Opracowanie własne na podstawie badań statystycznych rynku pracy MPiPS-01

Opracował: Adam Stefański - Wydział Badań, Analiz i Informacji, Wojewódzki Urząd Pracy w Gdańsku



Rynek pracy województwa pomorskiego w I półroczu 2002 roku

Powiatowy Urząd Pracy	Bezrobotni zarejestrowani		Wzrost/spadek liczby bezrobotnych w I półroczu 2002 r.		Oferty pracy		Stopa bezrobocia w %	
	30.06.2002 r.	31.12.2001 r.	w liczbach bezwzgl.	%	zgłoszone w I półroczu 2002 r.	Stan na koniec I półrocza 2002 r.	30.06.2002 r.	31.12.2001 r.
BYTÓW	11417	11889	-472	-4,0	2165	36	32,4	33,3
CHOJNICE	10426	10751	-325	-3,0	765	36	26,2	26,7
CZŁUCHÓW	8643	8942	-299	-3,3	1626	2	35,1	35,9
GDANSK	5050	4418	632	14,3	236	29	18,6	16,6
KARTUZY	6483	6478	5	0,1	599	3	16,6	16,6
KOŚCIERZYNA	5701	6022	-321	-5,3	493	1	21,1	22
KWIDZYN	8809	8646	163	1,9	437	0	24,2	23,8
LĘBORK	8862	8357	505	6,0	719	0	32,7	31,4
MALBORK	7845	7858	-13	-0,2	398	67	32,5	33,4*
NOWY DWÓR GD.	5709	5844	-135	-2,3	410	31	36,1	36,6
PUCK	4150	4044	106	2,6	383	19	15,5	15,1
SŁUPSK	13269	13076	193	1,5	1440	6	34,7	34,3
STAROGARD GD.	11404	11568	-164	-1,4	1736	15	24,2	24,4
SZTUM	5977	5953	24	0,4	455	0	35,8	X
TCZEW	10344	10520	-176	-1,7	1419	105	26,2	26,5
WEJHEROWO	10690	9726	964	9,9	718	10	20,7	19,2

MIASTA NA PRAWACH POWIATU

GDAŃSK	23528	20689	2839	13,7	3679	314	11,4	10,2
GDYNIA	9433	9270	163	1,8	1708	281	8,6	8,5
SŁUPSK	10693	10340	353	3,4	1288	13	22,6	22
SOPOT	1399	1344	55	4,1	137	18	8	7,7
WOJEWÓDZTWO	179832	175735	4097	2,3	20811	986	20,1	19,6

* łącznie z powiatem sztumskim

Źródło: Opracowanie własne na podstawie badań statystycznych rynku pracy MPiPS-01

Opracował: Adam Stefański - Wydział Badań, Analiz i Informacji, Wojewódzki Urząd Pracy w Gdańsku

Uwaga: zgodnie z Rozporządzeniem Rady Ministrów z dnia 31 maja 2001 r. (Dz.U. Nr 62, poz.631 z dn. 20 czerwca 2001) z dniem 1 stycznia 2002 r. zaczął obowiązywać nowy podział administracyjny województwa pomorskiego, w którym utworzono powiat sztumski z siedzibą władz w Sztumie; powiat sztumski został wydzielony z powiatu malborskiego, którego dotychczasowe granice uległy przez to zmianie.



BEZROBOTNI ORAZ OFERTY PRACY - według powiatów
województwo pomorskie
stan na 30 czerwca 2002 roku

Wyszczególnienie	Województwo	Bytów	Chojnice	Człuchów	Gdańsk	Kartuzy	Kościerzyna	Kwidzyn	Lębork	Malbork	Nowy Dwór Gd.	Puck	Słupsk	Starogard Gd.	Sztum	Tczew	Wejherowo	MIASTA NA PRAWACH POWIATU				
																		Gdańsk	Gdynia	Słupsk	Sopot	
Bezrobotni ogółem	179832	11417	10426	8643	5050	6483	5701	8809	8862	7845	5709	4150	13269	11404	5977	10344	10690	23528	9433	10693	1399	
w tym kobiety	95412	6164	5746	4904	2594	3456	2984	4584	4749	4363	2905	1840	6911	5714	3226	5797	5716	11752	5746	5506	755	
udział %	53,1	54,0	55,1	56,7	51,4	53,3	52,3	52,0	53,6	55,6	50,9	44,3	52,1	50,1	54,0	56,0	53,5	49,9	60,9	51,5	54,0	
Stopa bezrobocia	20,0	32,8	26,2	34,3	18,4	16,6	21,1	24,2	33,0	32,2	36,0	15,4	34,9	23,6	35,6	26,4	21,0	11,4	8,8	21,9	8,1	
Bezrobotni z prawem do zasiłku	37795	2603	2472	1990	654	961	1439	1857	2139	1564	1058	737	2949	3031	1269	2574	3263	3066	1556	2398	215	
udział %	21,0	22,8	23,7	23,0	13,0	14,8	25,2	21,1	24,1	19,9	18,5	17,8	22,2	26,6	21,2	24,9	30,5	13,0	16,5	22,4	15,4	
Bezrobotni dotychczas niepracujący	31073	2293	1588	1386	1192	1287	828	2151	1236	1529	1232	763	1651	1775	1355	1588	1614	5101	1251	1058	195	
Bezrobotni zwolnieni z przyczyn dotyczących zakładu pracy	13247	457	613	207	415	538	403	853	541	629	175	223	917	1161	573	707	871	2200	630	1045	89	
udział %	7,4	4,0	5,9	2,4	8,2	8,3	7,1	9,7	6,1	8,0	3,1	5,4	6,9	10,2	9,6	6,8	8,1	9,4	6,7	9,8	6,4	
Absolwenci ogółem	3844	235	291	250	82	166	192	207	200	178	96	84	114	298	129	280	222	388	214	186	32	
udział %	2,1	2,1	2,8	2,9	1,6	2,6	3,4	2,3	2,3	2,3	1,7	2,0	0,9	2,6	2,2	2,7	2,1	1,6	2,3	1,7	2,3	
Niepełnosprawni	3385	102	153	144	74	99	58	146	288	166	54	30	204	406	28	308	76	442	211	365	31	
udział %	1,9	0,9	1,5	1,7	1,5	1,5	1,0	1,7	3,2	2,1	0,9	0,7	1,5	3,6	0,5	3,0	0,7	1,9	2,2	3,4	2,2	
Bezrobotni zamieszkali na wsi	75265	7540	4425	4995	3857	5167	3661	4337	3580	2853	3928	2182	10806	5392	4036	3904	4602	X	X	X	X	
udział %	41,9	66,0	42,4	57,8	76,4	79,7	64,2	49,2	40,4	36,4	68,8	52,6	81,4	47,3	67,5	37,7	43,0	X	X	X	X	
Bezrobotni z wykształceniem	wyższym	5315	191	188	158	117	72	90	127	173	178	77	87	180	167	53	163	286	1654	806	376	172
	udział %	3,0	1,7	1,8	1,8	2,3	1,1	1,6	1,4	2,0	2,3	1,3	2,1	1,4	1,5	0,9	1,6	2,7	7,0	8,5	3,5	12,3
	średnim	44394	2297	2574	2004	1084	1611	1375	2168	2202	2162	1264	880	1905	2421	1255	2339	2473	7524	3500	2871	485
	udział %	24,7	20,1	24,7	23,2	21,5	24,8	24,1	24,6	24,8	27,6	22,1	21,2	14,4	21,2	21,0	22,6	23,1	32,0	37,1	26,8	34,7
	zasadniczym zawodowym	66522	4398	4979	3682	1516	2596	2704	3293	3235	2901	2301	1790	4475	4685	2527	4310	4247	6317	2691	3540	335
	udział %	37,0	38,5	47,8	42,6	30,0	40,0	47,4	37,4	36,5	37,0	40,3	43,1	33,7	41,1	42,3	41,7	39,7	26,8	28,5	33,1	23,9
gimnazjalnym i poniżej	63601	4531	2685	2799	2333	2204	1532	3221	3252	2604	2067	1393	6709	4131	2142	3532	3684	8033	2436	3906	407	
udział %	35,4	39,7	25,8	32,4	46,2	34,0	26,9	36,6	36,7	33,2	36,2	33,6	50,6	36,2	35,8	34,1	34,5	34,1	25,8	36,5	29,1	
Bezrobotni w wieku 15-24 lata	48213	2979	3013	2219	1341	2256	1970	2664	2207	2127	1610	1268	3728	3493	1666	3038	3211	4642	1922	2656	203	
udział %	26,8	26,1	28,9	25,7	26,6	34,8	34,6	30,2	24,9	27,1	28,2	30,6	28,1	3,0	3,0	29,4	30,0	19,7	20,4	24,8	14,5	
Długotrwale bezrobotni	88050	6701	5475	4727	2423	3121	2778	4570	4733	4035	3486	1484	6834	5567	3289	4573	4597	10858	3368	4918	513	
udział %	49,0	58,7	52,5	54,7	48,0	48,1	48,7	51,9	53,4	51,4	61,1	35,8	51,5	48,8	55,0	44,2	43,0	46,1	35,7	46,0	36,7	
Oferty pracy zgłoszone w okresie I - VI 2002 r.	20811	2165	765	1626	236	599	493	437	719	398	410	383	1440	1736	455	1419	718	3679	1708	1288	137	
w tym pracy subsydiowanej	4172	643	506	455	37	140	103	224	154	122	215	69	175	113	62	274	198	251	184	229	18	
udział %	20,0	29,7	66,1	28,0	15,7	23,4	20,9	51,3	21,4	30,7	52,4	18,0	12,2	6,5	13,6	19,3	27,6	6,8	10,8	17,8	13,1	
Osoby poszukujące pracy	2248	171	147	73	30	112	61	161	62	174	63	50	62	207	58	96	140	353	125	85	18	
Osoby uprawnione do zasiłku i świadczenia przedemerytalnego	25021	1589	1681	1134	430	587	515	791	1021	883	229	461	1888	2190	546	2170	1187	3664	1798	2030	227	

Źródło: Opracowanie własne na podstawie badań statystycznych rynku pracy MPIPS-01 oraz informacji GUS
 Opracował: Adam Stefański - Wydział Badań, Analiz i Informacji, Wojewódzki Urząd Pracy w Gdańsku



ROZLICZENIE "NAPŁYWU I ODPŁYWU" BEZROBOTNYCH W I PÓŁROCZU 2002 roku
WOJEWÓDZTWO POMORSKIE
według powiatów

WYSZCZEGÓLNIENIE		Ogółem województwo	Z tego w powiecie																			
			BYTÓW	CHOJNICE	CZŁUCHÓW	GDAŃSK	KARTUZY	KOŚCIERZYNA	KWIDZYN	ŁĘBORK	MALBORK	NOWY DWÓR GDAŃSKI	PUCK	SŁUPSK	STAROGARD GDAŃSKI	SZTUM	TCZEW	WEJHEROWO	GDAŃSK m.n.p.p.*	GDYNIA m.n.p.p.*	SŁUPSK m.n.p.p.*	SOPOT m.n.p.p.*
I	Bezrobotni wg stanu na 31.XII.2001 r.	175735	11889	10751	8942	4418	6478	6022	8646	8357	7858	5844	4044	13076	11568	5953	10520	9726	20689	9270	10340	1344
II	Bezrobotni zarejestrowani w I półroczu 2002 r.	67682	3393	3695	2883	1856	2372	2151	3740	2712	2549	1462	2027	3887	4226	1983	4394	4367	9966	5990	3186	843
z tego	po raz pierwszy	21200	707	824	583	765	1100	530	728	575	488	347	783	999	1103	386	977	1855	3809	3218	947	476
	po raz kolejny (od 1990 r.)	46482	2686	2871	2300	1091	1272	1621	3012	2137	2061	1115	1244	2888	3123	1597	3417	2512	6157	2772	2239	367
	z wiersza II																					
	po pracach interwencyjnych	579	228	4	213	0	6	4	7	4	8	3	0	20	4	48	12	2	6	3	7	0
	po robotach publicznych	574	50	119	101	2	4	12	19	12	16	110	5	11	18	14	45	0	7	0	29	0
	po szkoleniu	1540	77	74	70	63	20	56	196	129	4	60	5	149	35	1	59	29	367	31	114	1
III	Osoby wyłączone z ewidencji bezrobotnych w półroczu 2002 r.	63585	3865	4020	3182	1224	2367	2472	3577	2207	2562	1597	1921	3694	4390	1959	4570	3403	7127	5827	2833	788
z tego z przyczyn:	podjęcia pracy w I półroczu 2002 r.	35082	3005	2286	2265	699	1052	1182	2052	1614	1337	1018	1204	2220	2062	1107	1958	1783	4161	2113	1717	247
	niesubsydiowanej	31635	2366	1814	1810	666	954	1094	1886	1504	1242	811	1167	2013	1946	1060	1788	1609	4054	2054	1554	243
	w tym pracy sezonowej	7424	627	1287	129	217	0	41	1326	5	772	549	0	46	0	85	1145	0	1194	1	0	0
	subsydiowanej	3447	639	472	455	33	98	88	166	110	95	207	37	207	116	47	170	174	107	59	163	4
	z tego																					
	prac interwencyjnych	2109	534	132	337	19	57	67	78	62	57	46	33	133	77	40	102	138	59	46	91	1
	robot publicznych	867	29	285	92	6	11	7	23	24	18	155	4	42	38	4	60	8	20	0	41	0
	z tytułu udzielonej pożyczki	172	15	45	12	5	4	4	19	11	10	0	0	13	0	2	7	1	12	3	9	0
	z tego																					
	podjęcie działalności gospodarczej lub rolniczej	85	11	13	9	2	3	3	2	5	3	0	0	5	0	2	3	1	12	3	8	0
	w ramach utworzonego przez pracodawcę dodatkowego miejsca pracy	87	4	32	3	3	1	1	17	6	7	0	0	8	0	0	4	0	0	0	1	0
	inne	299	61	10	14	3	26	10	46	13	10	6	0	19	1	1	1	27	16	10	22	3
	rozpoczęcie szkolenia lub stażu	1922	119	112	103	55	41	67	260	36	22	137	13	244	61	12	77	77	248	39	198	1
niepotwierdzenia gotowości do pracy	19600	128	1069	546	353	893	1003	924	223	902	318	554	738	1674	582	2038	1147	2004	3328	671	505	
dobrowolnej rezygnacji ze statusu bezrobotnego	3118	301	187	33	45	281	135	133	71	111	34	75	181	325	113	275	187	207	254	146	24	
podjęcia nauki	31	4	1	6	0	2	1	0	0	2	0	0	2	0	0	1	0	9	3	0	0	
w tym podjęcia dalszej nauki	4	0	0	4	0	0	0	0	0	0	0	0	0	0	0	0	0	0	0	0	0	
ukończenia 60/65 lat	39	4	0	0	2	0	2	3	1	0	0	1	3	0	1	1	3	9	5	3	1	
nabycia praw emerytalnych lub rentowych	925	85	68	26	23	31	43	53	32	49	33	22	18	67	49	69	81	147	15	13	1	
nabycia uprawnień do zasiłku przedemerytalnego lub świadczenia przedemerytalnego	641	89	4	78	13	0	4	21	48	11	14	0	175	2	29	23	0	126	0	4	0	
innych	2227	130	293	125	34	67	35	131	182	128	43	52	113	199	66	128	125	216	70	81	9	
IV	Bezrobotni według stanu w końcu I półroczu 2002 r.	179832	11417	10426	8643	5050	6483	5701	8809	8862	7845	5709	4150	13269	11404	5977	10344	10690	23528	9433	10693	1399
	w tym zarejestrowani po raz pierwszy	55892	2672	2699	1794	1907	3127	1548	2312	1835	1569	1676	1657	3706	3258	1337	2461	4802	8198	5216	3284	834



ROZLICZENIE "NAPŁYWU I ODPLYWU" BEZROBOTNYCH ZAMIESZKAŁYCH NA WSI W I PÓLROCZU 2002 roku
WOJEWÓDZTWO POMORSKIE
według powiatów

WYSZCZEGÓLNIENIE	Ogółem województwo	Z tego w powiecie															
		BYTÓW	CHOJNICE	CZŁUCHÓW	GDAŃSK	KARTUZY	KOŚCIERZYNA	KWIDZYN	ŁĘBORK	MALBORK	NOWY DWÓR GDAŃSKI	PUCK	SŁUPSK	STAROGARD GDAŃSKI	SZTUM	TCZEW	WEJHEROWO
I Bezrobotni wg stanu na 31.XII.2001 r.	76126	8021	4663	5339	3375	5196	3935	4304	3517	2910	4049	2145	10745	5672	4032	3921	4302
II Bezrobotni zarejestrowani w I półroczu 2002 r.	23610	1999	1393	1530	1368	1858	1305	1533	1010	814	926	959	2803	1808	1178	1409	1717
z tego																	
po raz pierwszy	6635	433	338	238	595	909	352	303	205	173	233	383	730	506	250	326	661
po raz kolejny (od 1990 r.)	16975	1566	1055	1292	773	949	953	1230	805	641	693	576	2073	1302	928	1083	1056
z wiersza II																	
po pracach interwencyjnych	354	132	1	145	0	6	2	3	2	4	1	0	19	4	31	4	0
po robotach publicznych	291	26	34	60	1	2	6	15	6	9	78	0	11	7	12	24	0
po szkoleniu	527	51	28	37	48	11	43	98	33	1	27	3	95	9	0	31	12
III Osoby wyłączone z ewidencji bezrobotnych w I półroczu 2002 r.	24471	2480	1631	1874	886	1887	1579	1500	947	871	1047	922	2742	2088	1174	1426	1417
z tego z przyczyn:																	
podjęcia pracy w miesiącu sprawozdawczym	14183	1905	930	1328	502	833	761	836	646	446	675	604	1639	990	640	643	805
niesubsydiowanej	12461	1496	755	1054	479	754	705	750	599	404	548	591	1466	934	614	583	729
w tym pracy sezonowej	2796	409	514	76	156	0	37	524	3	274	374	0	7	0	52	370	0
subsydiowanej	1722	409	175	274	23	79	56	86	47	42	127	13	173	56	26	60	76
z tego																	
prac interwencyjnych	1112	346	46	218	14	49	45	42	25	21	26	13	120	31	25	28	63
robót publicznych	401	17	109	42	3	7	4	6	11	17	96	0	33	24	1	29	2
z tytułu udzielonej pożyczki	68	7	17	7	4	2	2	9	6	2	0	0	10	0	0	2	0
z tego																	
podjęcie działalności gospodarczej lub rolniczej	30	7	4	5	1	1	2	2	4	0	0	0	3	0	0	1	0
w ramach utworzonego przez pracodawcę dodatkowego miejsca pracy	38	0	13	2	3	1	0	7	2	2	0	0	7	0	0	1	0
inne	141	39	3	7	2	21	5	29	5	2	5	0	10	1	0	1	11
rozpoczęcie szkolenia lub stażu	746	79	30	48	36	25	39	117	8	11	73	6	182	14	6	33	39
niepotwierdzenia gotowości do pracy	6414	92	427	308	260	709	621	394	112	327	210	245	560	813	343	577	416
dobrowolnej rezygnacji ze statusu bezrobotnego	1394	196	87	22	33	242	101	51	38	26	24	34	124	166	71	111	68
podjęcia nauki	10	2	0	3	0	2	1	0	0	2	0	0	0	0	0	0	0
w tym podjęcia dalszej nauki	1	0	0	1	0	0	0	0	0	0	0	0	0	0	0	0	0
ukończenia 60/65 lat	13	3	0	0	1	0	1	2	1	0	0	0	3	0	1	1	0
nabycia praw emerytalnych lub rentowych	351	44	12	18	19	22	21	22	13	19	24	7	9	30	41	22	28
nabycia uprawnień do zasiłku przedemerytalnego lub świadczenia przedemerytalnego	447	82	2	61	7	0	2	18	40	8	11	0	175	1	27	13	0
innych	913	77	143	86	28	54	32	60	89	32	30	26	50	74	45	26	61
IV Bezrobotni według stanu w końcu I półroczu 2002 r.	75265	7540	4425	4995	3857	5167	3661	4337	3580	2853	3928	2182	10806	5392	4036	3904	4602
w tym zarejestrowani poraz pierwszy	22355	1794	1246	942	1504	2617	1091	1188	756	571	1215	934	3118	1652	903	973	1851

*Źródło: Opracowanie własne na podstawie badań statystycznych rynku pracy MPIPS-01
 Opracował: Adam Stefański - Wydział Badań, Analiz i Informacji, Wojewódzki Urząd Pracy w Gdańsku*



**ROZLICZENIE "NAPŁYWU I ODPLYWU" BEZROBOTNYCH ABSOLWENTÓW W I PÓŁROCZU 2002 roku
WOJEWÓDZTWO POMORSKIE
według powiatów**

WYSZCZEGÓLNIENIE		Ogółem województwo	Z tego w powiecie																					
			BYTÓW	CHOJNICE	CZŁUCHÓW	GDAŃSK	KARTUZY	KOŚCIERZYNA	KWIDZYN	LĘBORK	MALBORK	NOWY DWÓR GDAŃSKI	PUCK	SŁUPSK	STAROGARD GDAŃSKI	SZTUM	TCZEW	WEJHEROWO	GDAŃSK m.n.p.p.*	GDYNIA m.n.p.p.*	SŁUPSK m.n.p.p.*	SOPOT m.n.p.p.*		
I	Bezrobotni wg stanu na 31.XII.2001 r.	9236	531	637	472	216	541	426	507	324	370	298	341	456	687	267	629	513	942	561	460	58		
II	Bezrobotni absolwenci zarejestrowani w I półroczu 2002 r.	7480	353	474	313	227	306	366	409	329	338	193	197	269	528	221	537	454	1056	583	250	77		
	z tego	po raz pierwszy	5111	251	320	254	164	232	215	289	190	179	140	129	197	399	154	342	355	714	372	155	60	
		po raz kolejny	2369	102	154	59	63	74	151	120	139	159	53	68	72	129	67	195	99	342	211	95	17	
	z wiersza II	po szkoleniu	185	2	15	0	13	9	0	31	8	0	8	0	10	6	0	5	0	64	7	7	0	
		po stażu	468	36	37	13	8	19	43	1	87	59	11	27	8	0	4	0	4	40	61	9	1	
III	Osoby wyłączone z ewidencji bezrobotnych w I półroczu 2002 r.	12872	649	820	535	361	681	600	709	453	530	395	454	611	917	359	886	745	1610	930	524	103		
	w tym z powodu	podjęcia pracy	2985	168	184	118	85	124	146	156	125	101	45	127	128	190	72	143	158	534	246	110	25	
		w tym w ramach	prac interwencyjnych	77	8	9	5	1	3	0	1	1	8	1	0	1	6	3	11	4	7	6	2	0
			umów absolwenckich	267	45	10	13	3	25	10	36	14	10	7	6	18	0	0	1	27	14	10	15	3
			robót publicznych	29	0	11	2	0	0	1	0	3	0	2	0	2	0	0	0	0	6	0	2	0
			w tym w instytucjach użyteczności publicznej	7	0	0	1	0	0	0	0	0	0	0	0	0	0	0	0	0	5	0	1	0
			z tytułu udzielonej pożyczki	10	0	2	0	0	1	0	1	0	2	0	0	2	0	0	1	0	1	0	0	0
		z tego	podjęcie działalności gospodarczej lub rolniczej	5	0	1	0	0	1	0	0	0	1	0	0	1	0	0	0	0	1	0	0	0
			w ramach utworzonego przez pracodawcę dodatkowego miejsca pracy	5	0	1	0	0	0	0	1	0	1	0	0	1	0	0	1	0	0	0	0	0
		szkolenia	158	2	17	5	7	11	1	33	0	0	8	0	11	6	0	6	0	0	36	8	7	0
		stażu	502	34	17	9	20	21	3	52	17	9	77	8	52	0	12	0	37	66	2	66	0	
IV	Bezrobotni absolwenci według stanu w końcu I półroczu 2002 r.	3844	235	291	250	82	166	192	207	200	178	96	84	114	298	129	280	222	388	214	186	32		
	Absolwenci, którzy w I półroczu 2002 r. ukończyli	szkolenie	134	2	0	1	12	0	0	21	8	0	0	0	10	5	0	2	0	64	2	7	0	
		staż pracy	511	44	39	12	19	20	46	1	89	63	15	30	8	0	4	0	5	45	61	9	1	

Źródło: Opracowanie własne na podstawie badań statystycznych rynku pracy MPiPS-01

Opracował: Adam Stefański - Wydział Badań, Analiz i Informacji, Wojewódzki Urząd Pracy w Gdańsku

* - m.n.p.p. - miasto na prawach powiatu



ROZLICZENIE "NAPŁYWU I ODPLYWU" BEZROBOTNYCH W WIEKU 18-24 LATA W I PÓŁROCZU 2002 roku
WOJEWÓDZTWO POMORSKIE
według powiatów

WYSZCZEGÓLNIENIE	Ogółem województwo	Z tego w powiecie																			
		BYTÓW	CHOJNICE	CZŁUCHÓW	GDAŃSK	KARTUZY	KOŚCIERZYNA	KWIDZYN	LĘBORK	MALBORK	NOWY DWÓR GDAŃSKI	PUCK	SŁUPSK	STAROGARD GDAŃSKI	SZTUM	TCZEW	WEJHEROWO	GDAŃSK m.n.p.p.*	GDYNIA m.n.p.p.*	SŁUPSK m.n.p.p.*	SOPOT m.n.p.p.*
I Bezrobotni wg stanu na 31.XII.2001 r.	49993	3210	3210	2301	1305	2397	2160	2596	2124	2155	1686	1470	3862	3639	1656	3214	2997	4890	2151	2759	211
II Bezrobotni zarejestrowani w I półroczu 2002 r.	24457	1189	1458	1034	670	1076	1012	1677	925	1066	567	731	1222	1788	864	1743	1757	2671	1918	866	223
z tego																					
po raz pierwszy	9916	405	497	362	408	528	331	505	323	326	217	319	437	682	270	583	902	1411	967	314	129
po raz kolejny	14541	784	961	672	262	548	681	1172	602	740	350	412	785	1106	594	1160	855	1260	951	552	94
z większa II																					
po pracach interwencyjnych	87	17	1	26	0	3	1	4	0	2	1	0	1	0	20	7	0	1	0	3	0
po robotach publicznych	95	7	18	1	0	1	4	1	4	7	19	2	0	9	7	8	0	4	0	3	0
po szkoleniu	627	25	40	13	31	17	34	103	58	1	22	1	59	25	0	28	7	123	12	28	0
III Osoby wyłączone z ewidencji bezrobotnych w I półroczu 2002 r.	26292	1425	1662	1119	635	1218	1202	1610	842	1097	646	937	1359	1942	855	1925	1547	2922	2148	970	231
z tego																					
podjęcia pracy w miesiącu sprawozdawczym	11217	853	812	628	231	476	517	720	479	447	273	489	621	843	395	674	633	1072	599	403	52
niesubsydiowanej	10280	742	675	535	218	425	478	663	450	399	230	473	583	806	375	629	560	1033	577	377	52
w tym pracy sezonowej	2576	201	493	24	86	0	18	509	2	253	158	0	20	0	30	469	0	313	0	0	0
subsydiowanej	937	111	137	93	13	51	39	57	29	48	43	16	38	37	20	45	73	39	22	26	0
z tego																					
prac interwencyjnych	498	56	64	63	10	25	26	8	6	34	13	15	7	26	20	33	45	22	14	11	0
robot publicznych	158	4	50	19	0	1	3	5	10	1	26	1	7	11	0	9	3	3	0	5	0
z tytułu udzielonej pożyczki	42	4	13	0	1	0	0	5	2	4	0	0	6	0	0	2	0	5	0	0	0
z tego																					
podjęcie działalności gospodarczej lub rolniczej	13	3	2	0	0	0	0	1	1	0	0	0	1	0	0	0	0	5	0	0	0
w ramach utworzonego przez pracodawcę dodatkowego miejsca pracy	29	1	11	0	1	0	0	4	1	4	0	0	5	0	0	2	0	0	0	0	0
inne	239	47	10	11	2	25	10	39	11	9	4	0	18	0	0	1	25	9	8	10	0
rozpoczęcie szkolenia lub stażu	970	60	56	44	39	35	37	163	20	15	93	9	100	37	10	34	44	90	11	73	0
niepotwierdzenia gotowości do pracy	8797	91	440	311	194	499	478	455	116	388	118	304	340	751	283	865	594	898	1245	274	153
dobrowolnej rezygnacji ze statusu bezrobotnego	959	119	51	6	15	67	38	58	25	48	18	37	49	86	39	83	48	58	68	43	3
podjęcia nauki	27	4	1	6	0	2	1	0	0	2	0	0	1	0	0	1	0	6	3	0	0
w tym podjęcia dalszej nauki	4	0	0	4	0	0	0	0	0	0	0	0	0	0	0	0	0	0	0	0	0
innych	4322	298	302	124	156	139	131	214	202	197	144	98	248	225	128	268	228	798	222	177	23
IV Bezrobotni według stanu w końcu I półroczu 2002 r.	48158	2974	3006	2216	1340	2255	1970	2663	2207	2124	1607	1264	3725	3485	1665	3032	3207	4639	1921	2655	203

Zródło: Opracowanie własne na podstawie badań statystycznych rynku pracy MPIPS-01
 Opracował: Adam Stefański - Wydział Badań, Analiz i Informacji, Wojewódzki Urząd Pracy w Gdańsku

* - m.n.p.p. - miasto na prawach powiatu



ROZLICZENIE "NAPŁYWU I ODPŁYWU" BEZROBOTNYCH W WIEKU 18-24 LATA ZAMIESZKAŁYCH NA WSI W I PÓŁROCZU 2002 roku
WOJEWÓDZTWO POMORSKIE
według powiatów

WYSZCZEGÓLNIENIE	Ogółem województwo	Z tego w powiecie															
		BYTÓW	CHOJNICE	CZŁUCHÓW	GDAŃSK	KARTUZY	KOŚCIERZYNA	KWIDZYN	LĘBORK	MALBORK	NOWY DWÓR GDAŃSKI	PUCK	SŁUPSK	STAROGARD GDAŃSKI	SZTUM	TCZEW	WEJHEROWO
I Bezrobotni wg stanu na 31.XII.2001 r.	23626	2121	1500	1331	1037	2007	1500	1341	977	832	1200	841	3226	1877	1081	1238	1517
II Bezrobotni zarejestrowani w I półroczu 2002 r.	9633	715	619	522	532	844	646	713	368	360	371	351	909	812	539	550	782
z tego																	
po raz pierwszy	3871	254	218	167	328	437	228	204	130	125	142	168	346	334	186	204	400
po raz kolejny	5762	461	401	355	204	407	418	509	238	235	229	183	563	478	353	346	382
z większa II																	
po pracach interwencyjnych	49	12	0	14	0	3	0	1	0	2	1	0	1	0	13	2	0
po robotach publicznych	37	1	4	0	0	1	2	0	1	2	14	0	0	4	6	2	0
po szkoleniu	257	20	16	5	26	8	30	54	19	0	9	0	42	8	0	16	4
III Osoby wyłączone z ewidencji bezrobotnych w I półroczu 2002 r.	10580	892	724	594	469	989	813	713	372	362	425	481	994	928	512	618	694
z tego z przyczyn:																	
podjęcia pracy w miesiącu sprawozdawczym	4779	527	347	326	172	386	357	297	190	139	181	270	436	388	240	224	299
niesubdyjowanej	4340	454	294	282	162	342	337	270	179	122	155	263	409	373	225	209	264
w tym pracy sezonowej	1004	131	205	8	63	0	17	210	2	85	104	0	2	0	21	156	0
subsydiowanej	439	73	53	44	10	44	20	27	11	17	26	7	27	15	15	15	35
z tego																	
prac interwencyjnych	236	36	26	34	7	22	13	3	2	13	7	7	6	11	15	12	22
robot publicznych	62	4	16	5	0	1	2	0	3	1	16	0	7	4	0	1	2
z tytułu udzielonej pożyczki	23	3	8	0	1	0	0	2	2	1	0	0	5	0	0	1	0
z tego																	
podjęcie działalności gospodarczej lub rolniczej	7	3	1	0	0	0	0	1	1	0	0	0	1	0	0	0	0
w ramach utworzonego przez pracodawcę dodatkowego miejsca pracy	16	0	7	0	1	0	0	1	1	1	0	0	4	0	0	1	0
inne	118	30	3	5	2	21	5	22	4	2	3	0	9	0	0	1	11
rozpoczęcie szkolenia lub stażu	420	40	19	20	28	20	25	70	5	6	53	3	76	9	6	17	23
niepotwierdzenia gotowości do pracy	3591	461	188	171	143	411	309	208	63	134	74	139	256	374	160	252	248
dobrowolnej rezygnacji ze statusu bezrobotnego	444	70	25	3	13	57	31	27	18	8	14	20	33	48	24	33	20
podjęcia nauki	10	2	0	3	0	2	1	0	0	2	0	0	0	0	0	0	0
w tym podjęcia dalszej nauki	1	0	0	1	0	0	0	0	0	0	0	0	0	0	0	0	0
innych	2005	461	145	71	113	113	90	111	96	73	103	49	193	109	82	92	104
IV Bezrobotni według stanu w końcu I półroczu 2002 r.	22679	1944	1395	1259	1100	1862	1333	1341	973	830	1146	711	3141	1761	1108	1170	1605

Źródło: Opracowanie własne na podstawie badań statystycznych rynku pracy MPIPS-01

Opracował: Adam Stefański - Wydział Badań, Analiz i Informacji, Wojewódzki Urząd Pracy w Gdańsku



**Bezrobotni według wieku, poziomu wykształcenia, stażu pracy i czasu pozostawania bez pracy
województwo pomorskie
stan na 30 czerwca 2002 r.**

Wyszczególnienie		Liczba bezrobotnych ogółem	Z tego wg czasu pozostawania bez pracy w miesiącach						Liczba bezrobotnych kobiet	Z tego wg czasu pozostawania bez pracy w miesiącach					
			do 1	1 - 3	3 - 6	6 - 12	12 - 24	pow. 24		do 1	1 - 3	3 - 6	6 - 12	12 - 24	pow. 24
Wiek	15 - 17 lat	55	54	0	1	0	0	0	21	21	0	0	0	0	0
	18 - 24	48158	5879	4486	7961	12776	10921	6135	24765	3083	1958	3296	6084	5886	4458
	25 - 34	48196	3165	4664	7101	9979	11153	12134	27559	1630	2168	3139	4872	6213	9537
	35 - 44	41436	2242	3283	5087	8042	9812	12970	22983	1137	1436	2253	3722	5078	9357
	45 - 54	37448	1724	2637	4256	6885	9137	12809	18728	738	1063	1699	2953	4229	8046
	55 - 59	3814	125	219	374	642	869	1585	1356	34	63	102	152	283	722
	60 - 64 lata	725	24	31	52	93	173	352	X	X	X	X	X	X	X
Ogółem		179832	13213	15320	24832	38417	42065	45985	95412	6643	6688	10489	17783	21689	32120
Wykształcenie	wyższe	5315	888	803	943	1182	921	578	3292	574	495	552	730	556	385
	policealne i średnie zawodowe	33491	4517	3077	4760	7123	7261	6753	21950	2988	1681	2690	4376	4865	5350
	średnie ogólnokształcące	10903	1311	932	1559	2343	2426	2332	8211	953	613	1080	1708	1889	1968
	zasadnicze zawodowe	66522	3884	5904	9652	15423	15974	15685	29796	1182	2066	3212	5972	7104	10260
	gimnazjalne i poniżej	63601	2613	4604	7918	12346	15483	20637	32163	946	1833	2955	4997	7275	14157
Ogółem		179832	13213	15320	24832	38417	42065	45985	95412	6643	6688	10489	17783	21689	32120
Staż pracy ogółem	do 1 roku	26342	1506	1633	3114	4676	5262	10151	15995	883	821	1409	2416	2899	7567
	1 - 5	36352	2459	3358	5599	8576	8473	7887	19069	1131	1510	2331	4018	4449	5630
	5 - 10	26932	1749	2604	4160	5939	6252	6228	14220	828	1157	1781	2653	3265	4536
	10 - 20	34328	1972	2934	4437	7029	8543	9413	18615	993	1331	2024	3338	4557	6372
	20 - 30	22660	1384	2269	3241	5092	5755	4919	8711	490	775	1164	1790	2154	2338
	30 lat i więcej	2145	219	318	401	473	414	320	136	19	34	29	10	11	33
	bez stażu	31073	3924	2204	3880	6632	7366	7067	18666	2299	1060	1751	3558	4354	5644
Ogółem		179832	13213	15320	24832	38417	42065	45985	95412	6643	6688	10489	17783	21689	32120

Źródło: Opracowanie własne na podstawie badań statystycznych rynku pracy MPiPS-01, Załącznik 1
Opracował: Adam Stefański - Wydział Badań, Analiz i Informacji, Wojewódzki Urząd Pracy w Gdańsku



**BEZROBOTNI WG WIEKU, POZIOMU WYKSZTAŁCENIA, STAŻU PRACY - według powiatów
województwa pomorskie
stan na 30 czerwca 2002 roku**

Wyszczególnienie			MIASTA NA PRAWACH POWIATU																				
			Województwo	Bytów	Chojnice	Człuchów	Gdańsk	Kartuzy	Kościerzyna	Kwidzyn	Lębork	Malbork	Nowy Dwór Gdański	Puck	Słupsk	Starogard Gdański	Sztum	Tczew	Wejherowo	Gdańsk	Gdynia	Słupsk	Sopot
Wiek	15 - 17 lat	r	55	5	7	3	1	1	0	1	0	3	3	4	3	8	1	6	4	3	1	1	0
		k	21	0	2	1	0	0	0	1	0	3	0	1	0	5	1	4	3	0	0	0	0
	18 - 24	r	48158	2974	3006	2216	1340	2255	1970	2663	2207	2124	1607	1264	3725	3485	1665	3032	3207	4639	1921	2655	203
		k	24765	1551	1611	1213	683	1149	994	1401	1049	1109	750	595	1978	1700	902	1640	1649	2263	1138	1281	109
	25 - 34	r	48196	3179	2929	2181	1382	1766	1523	2208	2309	2085	1577	1063	3360	2934	1689	2800	2873	6731	2554	2686	367
		k	27559	1805	1697	1335	778	1027	849	1213	1337	1277	897	535	1887	1519	969	1722	1695	3659	1707	1441	210
	35 - 44	r	41436	2781	2370	2241	1080	1418	1237	2012	2139	1947	1362	916	3163	2757	1450	2387	2379	4796	2116	2574	311
		k	22983	1543	1351	1325	594	827	700	1086	1254	1135	722	399	1657	1491	793	1376	1299	2516	1296	1451	168
	45 - 54	r	37448	2234	1919	1821	1086	948	891	1749	1988	1557	1077	799	2733	2020	1092	1935	1998	6233	2478	2443	447
		k	18728	1171	1020	945	488	434	412	839	1031	803	515	290	1300	956	537	996	1011	3025	1474	1236	245
	55 - 59	r	3814	219	168	168	130	80	68	156	185	115	65	74	240	163	71	166	183	932	296	275	60
		k	1356	94	65	85	51	19	29	44	78	36	21	20	89	43	24	59	59	289	131	97	23
	60 - 64 lata	r	725	25	27	13	31	15	12	20	34	14	18	30	45	37	9	18	46	194	67	59	11
		k	X	X	X	X	X	X	X	X	X	X	X	X	X	X	X	X	X	X	X	X	X
Ogółem		r	179832	11417	10426	8643	5050	6483	5701	8809	8862	7845	5709	4150	13269	11404	5977	10344	10690	23528	9433	10693	1399
		k	95412	6164	5746	4904	2594	3456	2984	4584	4749	4363	2905	1840	6911	5714	3226	5797	5716	11752	5746	5506	755
Wyszktałenie	wyższe	r	5315	191	188	158	117	72	90	127	173	178	77	87	180	167	53	163	286	1654	806	376	172
		k	3292	114	105	110	67	52	56	78	96	120	46	56	108	98	39	106	182	983	562	216	98
	policealne i średnie zawodowe	r	33491	1657	1906	1510	833	1139	1121	1662	1735	1677	1027	689	1440	2026	998	1743	1892	5436	2552	2116	332
		k	21950	1123	1289	1040	565	792	755	1043	1237	1084	645	455	917	1320	682	1212	1296	3199	1829	1264	203
	średnie ogólnokształcące	r	10903	640	668	494	251	472	254	506	467	485	237	191	465	395	257	596	581	2088	948	755	153
		k	8211	470	509	375	196	366	183	385	311	397	181	132	383	284	184	468	436	1542	723	586	100
	zasadnicze zawodowe	r	66522	4398	4979	3682	1516	2596	2704	3293	3235	2901	2301	1790	4475	4685	2527	4310	4247	6317	2691	3540	335
		k	29796	1949	2320	1806	660	1196	1230	1309	1449	1379	1004	600	2098	2054	1136	2079	2018	2454	1349	1565	141
	gimnazjalne i poniżej	r	63601	4531	2685	2799	2333	2204	1532	3221	3252	2604	2067	1393	6709	4131	2142	3532	3684	8033	2436	3906	407
		k	32163	2508	1523	1573	1106	1050	760	1769	1656	1383	1029	597	3405	1958	1185	1932	1784	3574	1283	1875	213
Ogółem		r	179832	11417	10426	8643	5050	6483	5701	8809	8862	7845	5709	4150	13269	11404	5977	10344	10690	23528	9433	10693	1399
		k	95412	6164	5746	4904	2594	3456	2984	4584	4749	4363	2905	1840	6911	5714	3226	5797	5716	11752	5746	5506	755
Staż pracy ogółem	do 1 roku	r	26342	1124	1358	2761	692	710	497	1438	720	1570	3731	388	1939	1075	928	1089	963	3008	1002	1223	126
		k	15995	842	927	1908	302	458	367	882	473	921	1846	230	1344	621	660	782	608	1384	654	717	69
	1 - 5	r	36352	2536	2693	1406	658	1644	1621	1775	2054	1630	305	924	3147	2688	1348	2423	2405	2791	1778	2274	252
		k	19069	1390	1478	762	343	810	835	838	1109	897	168	433	1625	1230	696	1361	1266	1488	1070	1124	146
	5 -10	r	26932	1958	1568	837	705	1047	1011	1128	1483	1056	165	670	2214	1905	907	1588	1869	3208	1557	1830	226
		k	14220	980	803	419	383	524	506	514	848	625	106	295	1129	893	421	899	1015	1752	1031	955	122
	10 - 20	r	34328	2107	1885	1156	1003	1202	1171	1396	2022	1188	172	787	2685	2404	840	2212	2371	4881	2196	2305	345
		k	18615	1074	1054	612	553	641	622	706	1142	654	103	361	1320	1308	425	1223	1334	2650	1394	1250	189
	20 - 30	r	22660	1332	1227	1023	717	550	533	847	1263	823	91	550	1502	1438	570	1316	1323	3998	1476	1841	240
		k	8711	441	473	325	259	221	127	269	513	300	27	155	440	530	158	492	515	1716	786	853	111
	30 lat i więcej	r	2145	67	107	74	83	43	40	74	84	49	13	68	131	119	29	128	145	541	173	162	15
		k	136	2	5	3	4	0	0	1	6	1	4	1	7	7	2	2	14	50	9	15	3
	bez stażu	r	31073	2293	1588	1386	1192	1287	828	2151	1236	1529	1232	763	1651	1775	1355	1588	1614	5101	1251	1058	195
		k	18666	1435	1006	875	750	802	527	1374	658	965	651	365	1046	1125	864	1038	964	2712	802	592	115
Ogółem		r	179832	11417	10426	8643	5050	6483	5701	8809	8862	7845	5709	4150	13269	11404	5977	10344	10690	23528	9433	10693	1399
		k	95412	6164	5746	4904	2594	3456	2984	4584	4749	4363	2905	1840	6911	5714	3226	5797	5716	11752	5746	5506	755

Źródło: Opracowanie własne na podstawie badań statystycznych rynku pracy MPIPS-01, Załącznik 1
Opracował: Adam Stefański - Wydział Badań, Analiz i Informacji, Wojewódzki Urząd Pracy w Gdańsku



**BEZROBOTNI WG CZASU POZOSTAWANIA BEZ PRACY - według powiatów
województwo pomorskie
stan na 30 czerwca 2002 roku**

Wyszczególnienie		Województwo	Bytów	Chojnice	Człuchów	Gdańsk	Kartuzy	Kościerzyna	Kwidzyn	Lębork	Malbork	Nowy Dwór Gdański	Puck	Słupsk	Starogard Gdański	Sztum	Tczew	Wejherowo	Gdańsk	Gdynia	Słupsk	Sopot	
Czas pozostawania bez pracy w miesiącach	do 1	r	13213	758	860	884	346	477	500	692	536	548	308	501	739	908	475	882	748	1577	976	370	128
		k	6643	403	450	429	191	224	278	363	277	283	145	174	277	456	255	477	380	809	536	179	57
	1 - 3	r	15320	751	770	566	405	516	432	754	663	533	349	375	1137	883	397	850	1073	2078	1297	1318	173
		k	6688	243	308	223	183	220	171	300	343	243	140	159	488	330	154	361	475	1010	653	605	79
	3 - 6	r	24832	1080	1196	805	730	940	729	1136	993	938	509	695	1791	1570	630	1562	1749	4022	1803	1675	279
		k	10489	430	528	340	297	374	227	453	435	404	171	298	768	572	238	612	699	1779	934	798	132
	6 - 12	r	38417	2127	2125	1661	1146	1429	1262	1657	1937	1791	1057	1095	2768	2476	1186	2477	2523	4993	1989	2412	306
		k	17783	908	982	770	549	605	511	698	886	797	468	476	1243	1021	508	1198	1272	2392	1177	1155	167
	12 - 24	r	42065	2450	2341	2019	1482	1439	1168	1825	2270	1716	1410	868	3008	2432	1362	2204	2467	7104	1803	2411	286
		k	21689	1180	1238	1122	764	807	605	910	1130	929	641	396	1435	1231	636	1249	1340	3518	1217	1165	176
	pow. 24	r	45985	4251	3134	2708	941	1682	1610	2745	2463	2319	2076	616	3826	3135	1927	2369	2130	3754	1565	2507	227
		k	32120	3000	2240	2020	610	1226	1192	1860	1678	1707	1340	337	2700	2104	1435	1900	1550	2244	1229	1604	144
	Ogółem	r	179832	11417	10426	8643	5050	6483	5701	8809	8862	7845	5709	4150	13269	11404	5977	10344	10690	23528	9433	10693	1399
		k	95412	6164	5746	4904	2594	3456	2984	4584	4749	4363	2905	1840	6911	5714	3226	5797	5716	11752	5746	5506	755

Źródło: Opracowanie własne na podstawie badań statystycznych rynku pracy MPiPS-01, Załącznik 1
Opracował: Adam Stefański, Wydział Badań, Analiz i Informacji, Wojewódzki Urząd Pracy w Gdańsku



**Bezrobotni niepełnosprawni i poszukujący pracy
oraz oferty pracy zgłoszone w urzędach pracy
województwa pomorskiego
I półrocze 2002 r.**

Powiat	Bezrobotni zarejestrowani ogółem	w tym bezrobotni niepełnosprawni	% ogółu bezrobotnych	Osoby poszukujące pracy* ogółem		% ogółu poszukujących pracy	Oferty pracy ogółem	w tym oferty pracy dla niepełnosprawnych		% ogółu ofert pracy
				Osoby poszukujące pracy* ogółem	w tym niepełnosprawni i nie pozostające w zatrudnieniu			Oferty pracy ogółem	w tym oferty pracy dla niepełnosprawnych	
zarejestrowani w końcu I półrocza 2002 r.							zgłoszone w I półroczu 2002 r.			
Bytów	11417	102	0,9%	171	72	42,1%	2165	24	1,1%	
Chojnice	10426	153	1,5%	147	58	39,5%	765	8	1,0%	
Człuchów	8643	144	1,7%	73	21	28,8%	1626	6	0,4%	
Gdańsk	5050	74	1,5%	30	16	53,3%	236	19	8,1%	
Kartuzy	6483	99	1,5%	112	44	39,3%	599	3	0,5%	
Kościerzyna	5701	58	1,0%	61	18	29,5%	493	3	0,6%	
Kwidzyn	8809	146	1,7%	161	83	51,6%	437	21	4,8%	
Lębork	8862	288	3,2%	62	32	51,6%	719	37	5,1%	
Malbork	7845	166	2,1%	174	98	56,3%	398	14	3,5%	
Nowy Dwór Gdański	5709	54	0,9%	63	32	50,8%	410	4	1,0%	
Puck	4150	30	0,7%	50	16	32,0%	383	6	1,6%	
Słupsk	13269	204	1,5%	62	26	41,9%	1440	48	3,3%	
Starogard Gdański	11404	406	3,6%	207	103	49,8%	1736	75	4,3%	
Sztum	5977	28	0,5%	58	25	43,1%	455	7	1,5%	
Tczew	10344	308	3,0%	96	54	56,3%	1419	43	3,0%	
Wejherowo	10690	76	0,7%	140	103	73,6%	718	28	3,9%	
Miasta na prawach powiatu:										
Gdańsk	23528	442	1,9%	353	240	68,0%	3679	173	4,7%	
Gdynia	9433	211	2,2%	125	96	76,8%	1708	97	5,7%	
Słupsk	10693	365	3,4%	85	69	81,2%	1288	99	7,7%	
Sopot	1399	31	2,2%	18	17	94,4%	137	3	2,2%	
WOJEWÓDZTWO	179832	3385	1,9%	2248	1223	54,4%	20811	718	3,5%	

Źródło: opracowanie własne na podstawie badań statystycznych rynku pracy MPIPS - 01
Opracował: Adam Stefański - Wydział Badań, Analiz i Informacji, Wojewódzki Urząd Pracy w Gdańsku

* **Poszukujący pracy** - oznacza to osobę nie zatrudnioną, o której mowa w art.1 ust.2 pkt.1 i 2, poszukującą zatrudnienia oraz osobę zatrudnioną zgłaszającą zamiar i gotowość podjęcia zatrudnienia w wyższym wymiarze czasu pracy, albo dodatkowego lub innego zatrudnienia, zarejestrowaną w powiatowym urzędzie pracy (Ustawa z dnia 14 grudnia 1994 r. o zatrudnieniu i przeciwdziałaniu bezrobociu; Dz.U. Nr 6 z 2001 r., poz. 56).



**Bezrobotni niepełnosprawni i poszukujący pracy
oraz oferty pracy zgłoszone w urzędach pracy
województwa pomorskiego
I półrocze 2001 r.**

Powiat	Bezrobotni zarejestrowani ogółem	w tym bezrobotni niepełnosprawni	% ogółu bezrobotnych	Bezrobotni, którzy podjęli pracę	w tym niepełnosprawni	% ogółu bezrobotnych	Oferty pracy zgłoszone ogółem	w tym oferty pracy dla niepełnosprawnych	% ogółu ofert pracy	Bezrobotni zarejestrowani ogółem	w tym bezrobotni niepełnosprawni	% ogółu bezrobotnych	Osoby poszukujące pracy* ogółem	w tym niepełnosprawni i nie pozostające w zatrudnieniu	% ogółu poszukujących pracy
	w ciągu I półrocza 2001 r.									w końcu I półrocza 2001 r.					
Bytów	3373	40	1,2%	2643	28	1,1%	1648	11	0,7%	10957	115	1,0%	157	64	40,8%
Chojnice	3554	22	0,6%	1835	24	1,3%	550	6	1,1%	9871	126	1,3%	152	50	32,9%
Człuchów	3297	62	1,9%	2266	29	1,3%	1983	16	0,8%	8161	133	1,6%	82	25	30,5%
Gdańsk	1767	17	1,0%	551	8	1,5%	296	42	14,2%	3576	63	1,8%	35	22	62,9%
Kartuzy	2480	15	0,6%	1005	14	1,4%	583	11	1,9%	5706	65	1,1%	136	60	44,1%
Kościerzyna	2005	26	1,3%	953	4	0,4%	528	7	1,3%	5326	65	1,2%	66	25	37,9%
Kwidzyn	3741	29	0,8%	1674	11	0,7%	315	20	6,3%	8568	103	1,2%	155	87	56,1%
Lębork	2924	89	3,0%	1625	50	3,1%	703	39	5,5%	7295	284	3,9%	65	38	58,5%
Malbork	4744	46	1,0%	2471	17	0,7%	1025	16	1,6%	12962	143	1,1%	239	142	59,4%
Nowy Dwór Gdański	1348	11	0,8%	806	5	0,6%	267	10	3,7%	5316	45	0,8%	64	30	46,9%
Puck	1810	6	0,3%	1107	3	0,3%	496	7	1,4%	3046	17	0,6%	57	16	28,1%
Słupsk	4146	62	1,5%	2252	51	2,3%	1844	51	2,8%	11685	176	1,5%	54	27	50,0%
Starogard Gdański	4131	115	2,8%	1821	59	3,2%	1461	51	3,5%	10428	292	2,8%	173	78	45,1%
Tczew	4541	129	2,8%	2010	53	2,6%	1965	52	2,6%	9753	293	3,0%	115	69	60,0%
Wejherowo	4007	25	0,6%	1484	12	0,8%	471	23	4,9%	8530	73	0,9%	89	71	79,8%
Miasta na prawach powiatu:															
Gdańsk	9476	98	1,0%	3235	47	1,5%	3855	116	3,0%	17311	353	2,0%	367	248	67,6%
Gdynia	5623	69	1,2%	2056	39	1,9%	2147	53	2,5%	8101	182	2,2%	84	75	89,3%
Słupsk	3454	116	3,4%	1420	74	5,2%	1106	51	4,6%	9312	334	3,6%	80	66	82,5%
Sopot	797	9	1,1%	203	3	1,5%	151	23	15,2%	1173	25	2,1%	10	8	80,0%
WOJEWÓDZTWO	67218	986	1,5%	31417	531	1,7%	21394	605	2,8%	157077	2887	1,8%	2180	1201	55,1%

Źródło: opracowanie własne na podstawie badań statystycznych rynku pracy MPiPS - 01
Opracował: Adam Stefański - Wydział Badań, Analiz i Informacji, Wojewódzki Urząd Pracy w Gdańsku

* **Poszukujący pracy** - oznacza to osobę nie zatrudnioną, o której mowa w art.1 ust.2 pkt.1 i 2, poszukującą zatrudnienia oraz osobę zatrudnioną zgłaszającą zamiar i gotowość podjęcia zatrudnienia w wyższym wymiarze czasu pracy, albo dodatkowego lub innego zatrudnienia, zarejestrowaną w powiatowym urzędzie pracy (Ustawa z dnia 14 grudnia 1994 r. o zatrudnieniu i przeciwdziałaniu bezrobociu; Dz.U. Nr 6 z 2001 r., poz. 56).



**Bezrobotni według rodzaju działalności ostatniego miejsca pracy oraz oferty pracy
województwo pomorskie
za I półrocze 2002 roku**

Wyszczególnienie r - razem k - kobiety		Zarejestrowani bezrobotni										Liczba ofert pracy		
		w okresie sprawozdawczym			Stan w końcu okresu sprawozdawczego							zgłoszonych w okresie sprawozdawczym	w końcu okresu sprawozdawczego	
		ogółem	pracujący poprzednio w sektorze publicznym	ze zwolnień dotyczących zakładu pracy	ogółem	pracujący poprzednio w sektorze		ze zwolnień dotyczących zakładu pracy	wg czasu pozostawania bez pracy w miesiącach					
1	2	3	4	publicznym	prywatnym	7	do 1	1 - 12	pow. 12	11	12			
0		1	2	3	4	5	6	7	8	9	10	11	12	
Rolnictwo, łowiectwo, leśnictwo	01	r	1594	261	173	7695	1287	6408	524	291	2508	4896	451	4
		k	562	84	45	4067	661	3406	239	118	966	2983		
Rybołówstwo i rybactwo	02	r	490	24	27	687	58	629	30	338	171	178	35	0
		k	50	11	1	142	27	115	0	6	50	86		
Górnictwo i kopalnictwo	03	r	47	14	8	158	44	114	18	5	63	90	39	0
		k	6	1	1	45	6	39	4	1	14	30		
Przetwórstwo przemysłowe	04	r	12917	1367	2410	35155	3128	32027	4390	1848	16185	17122	5642	186
		k	5067	590	1034	17987	1673	16314	2206	728	6666	10593		
Zaopatrzenie w energię elektryczną, gaz i wodę	05	r	256	65	32	677	237	440	71	28	285	364	74	0
		k	35	12	7	159	61	98	19	2	48	109		
Budownictwo	06	r	5701	141	689	14363	449	13914	1253	663	7544	6156	1798	118
		k	389	10	78	1475	75	1400	205	51	523	901		
Handel i naprawy ^Δ	07	r	8457	148	819	24966	669	24297	2042	1241	11562	12163	3255	226
		k	5026	91	488	16900	508	16392	1462	786	7212	8902		
Hotele i restauracje	08	r	1415	37	72	4585	123	4462	243	217	2160	2208	1029	54
		k	999	32	57	3470	100	3370	188	153	1546	1771		
Transport, gospodarka magazynowa i łączność	09	r	1576	299	234	4367	1210	3157	696	237	1967	2163	530	17
		k	411	113	68	1526	527	999	236	63	573	890		
Pośrednictwo finansowe	10	r	414	44	88	1076	189	887	169	70	491	515	177	8
		k	295	38	69	817	167	650	142	58	364	395		
Obsługa nieruchomości i firm; nauka ^Δ	11	r	1833	195	197	5191	1014	4177	477	277	2249	2665	729	69
		k	783	83	124	2680	508	2172	317	147	1022	1511		
Administracja publiczna i obrona narodowa; obowiązkowe ubezpieczenia społeczne i zdrowotne	12	r	3866	2939	105	10894	8507	2387	270	1360	3626	5908	2823	95
		k	1746	1256	66	5117	3823	1294	159	799	1158	3160		
Edukacja	13	r	746	528	52	2389	1769	620	136	144	943	1302	359	24
		k	506	371	38	1820	1353	467	110	110	657	1053		
Ochrona zdrowia i opieka społeczna	14	r	1293	859	182	4763	3260	1503	675	159	1612	2992	468	39
		k	1016	664	129	4106	2789	1317	566	129	1309	2668		
Pozostała działalność usługowa, komunalna, socjalna, indywidualna	15	r	5428	421	459	14341	1611	12730	1061	847	6427	7067	2017	146
		k	2276	177	228	7113	840	6273	605	369	2909	3835		
Gospodarstwa domowe zatrudniające pracowników	16	r	121	0	11	1194	0	1194	35	20	190	984	5	0
		k	100	0	9	1103	0	1103	29	19	158	926		
Organizacje i zespoły eksterytorialne	17	r	0	0	0	3	1	2	0	0	1	2	3	0
		k	0	0	0	2	1	1	0	0	1	1		
Działalność nie zidentyfikowana	18	r	6962		603	16255			1157	1544	7869	6842		
		k	3020		260	8217			560	805	3415	3997		
Razem (w. od 01 do 18)	19	r	53116	7342	6161	148759	23556	108948	13247	9289	65853	73617	19434	986
		k	22287	3533	2702	76746	13119	55410	7047	4344	28591	43811		
Dotychczas nie pracujący	20	r	14566			31073				3924	12716	14433		
		k	7339			18666				2299	6369	9998		
Ogółem (w. 19+20)	21	r	67682	7342	6161	179832	23556	108948	13247	13213	78569	88050	19434	986
		k	29626	3533	2702	95412	13119	55410	7047	6643	34960	53809		

^Δ nazwy zostały skrócone w stosunku do obowiązującej klasyfikacji

Źródło: Opracowanie własne na podstawie badań statystycznych rynku pracy MPIPS - 01, Załącznik 2
Opracował: Adam Stefański - Wydział Badań, Analiz i Informacji, Wojewódzki Urząd Pracy w Gdańsku



**Bezrobotni oraz oferty pracy według grup zawodów
województwo pomorskie
za I półrocze 2002 r.
(1)**

Zawody i specjalności		Zarejestrowani bezrobotni														Oferty pracy	
		w okresie sprawozdawczym				w końcu okresu sprawozdawczego										zgłoszone w okresie sprawozdawczym	w końcu okresu sprawozdawczego
		ogółem	kobiety	absolwenci		ogółem	kobiety	absolwenci		poprzednio pracujący, pozostający bez pracy w miesiącach							
				razem	kobiety			ogółem	kobiety	do 1		1 do 12		pow. 12			
razem	kobiety									razem	kobiety	razem	kobiety				
0	1	2	3	4	5	6	7	8	9	10	11	12	13	14	15	16	
Parlamentarzyści, wyżsi urzędnicy i kierownicy		649	267	9	4	1096	505	3	1	99	47	658	271	311	176	206	28
113	Wyżsi urzędnicy	0	0	0	0	3	0	0	0	0	0	1	0	2	0	1	0
114	Zawodowi działacze	0	0	0	0	1	0	0	0	0	0	1	0	0	0	0	0
121	Dyrektorzy generalni, wykonawczy, prezesi i ich zastępcy	50	19	0	0	73	22	0	0	9	4	51	15	12	3	98	11
122	Kierownicy wewnętrznych jednostek organizacyjnych działalności podstawowej	94	35	2	1	155	69	1	0	16	5	93	40	44	24	35	5
123	Kierownicy wewnętrznych jednostek organizacyjnych działalności pomocniczej	132	64	3	0	190	105	1	0	20	11	112	55	54	38	32	6
131	Kierownicy małych i średnich zakładów pracy	373	149	4	3	674	309	1	1	54	27	400	161	199	111	40	6
Specjaliści		3659	2332	1212	785	5607	3947	734	492	491	345	1968	1341	1539	1156	760	75
211	Fizycy, chemicy i pokrewni	96	56	42	27	140	94	20	16	8	4	35	19	37	26	23	0
212	Matematycy, statystycy i pokrewni	18	11	6	2	28	24	4	2	5	4	7	7	11	10	0	0
213	Informatycy	80	17	25	5	87	26	13	2	12	3	41	13	14	5	14	2
214	Architekci, inżynierowie i pokrewni	614	223	264	112	720	264	163	68	60	27	226	70	169	56	170	22
221	Specjaliści nauk przyrodniczych	101	56	24	16	179	105	22	12	16	10	63	33	46	22	9	0
222	Specjaliści ochrony zdrowia	72	52	18	14	79	59	13	11	2	2	41	31	15	10	56	8
231	Nauczyciele szkół wyższych	9	5	2	0	23	16	2	1	4	3	5	4	11	7	1	0
232	Nauczyciele nauczania ponadelementarnego	349	235	93	64	615	449	57	44	61	42	241	177	167	124	91	7
233	Nauczyciele nauczania początkowego i przedszkolnego	156	153	8	8	481	466	5	5	49	48	170	165	241	232	16	3
234	Nauczyciele szkół specjalnych	8	6	1	1	10	7	1	1	3	2	4	3	1	1	0	0
235	Pozostali specjaliści szkolnictwa i wychowawcy	187	152	59	48	286	243	51	46	31	28	98	79	61	52	24	2



**Bezrobotni oraz oferty pracy według grup zawodów
województwo pomorskie
za I półrocze 2002 r.**

(2)

Zawody i specjalności		Zarejestrowani bezrobotni														Oferty pracy	
		w okresie sprawozdawczym				w końcu okresu sprawozdawczego										zgłoszone w okresie sprawozdawczym	w końcu okresu sprawozdawczego
Symbol	Nazwa	ogółem	kobiety	absolwenci		ogółem	kobiety	absolwenci		poprzednio pracujący, pozostający bez pracy w miesiącach							
				razem	kobiety			ogółem	kobiety	do 1		1 do 12		pow. 12			
		1	2	3	4	5	6	7	8	razem	kobiety	razem	kobiety	razem	kobiety	15	16
0		1	2	3	4	5	6	7	8	9	10	11	12	13	14	15	16
241	Specjaliści do spraw biznesu	969	665	273	196	1388	1019	157	114	128	88	591	417	320	254	166	15
242	Prawnicy	108	69	38	24	139	83	22	12	11	9	50	33	23	13	14	1
243	Archiwiści, bibliotekarze i specjaliści ds. informacji	56	43	4	4	126	111	1	1	11	10	53	41	52	51	51	0
244	Specjaliści nauk społecznych i pokrewnych	754	547	344	254	1153	896	192	148	84	61	288	225	323	268	103	3
245	Specjaliści kultury i sztuki	73	37	9	9	140	80	9	8	6	4	50	22	44	24	18	11
246	Specjaliści kultury fizycznej	8	5	2	1	11	5	2	1	0	0	5	2	3	1	4	1
247	Duchowni	1	0	0	0	2	0	0	0	0	0	0	0	1	0	0	0
Technicy i inny średni personel		7276	3376	1470	722	14454	7849	882	457	988	541	5128	2548	4716	2968	1524	122
311	Technicy	3531	964	822	283	6885	2462	506	185	426	141	2248	649	2077	900	268	16
312	Techniczny personel obsługi komputerów	211	66	61	17	314	120	29	11	21	12	117	38	68	38	41	3
313	Operatorzy sprzętu optycznego i elektronicznego	77	48	8	7	161	107	3	3	7	3	79	49	60	41	15	1
314	Pracownicy żeglugi i lotnictwa	49	1	1	0	83	8	0	0	5	0	38	2	30	6	6	1
315	Inspektorzy bezpieczeństwa pracy i jakości wyrobów	113	59	6	6	206	115	4	4	14	9	97	55	81	44	31	3
321	Technicy rolnicy, leśnicy i pokrewni	824	507	151	88	2058	1449	99	56	158	111	599	379	750	599	16	0
322	Średni personel ochrony zdrowia (z wyjątkiem pielęgniarek)	701	514	268	202	1217	991	157	131	71	54	361	281	368	326	64	5
323	Pielęgniarki i położne	366	358	7	7	741	734	3	3	59	57	328	326	320	318	129	5
331	Nauczyciele praktycznej nauki zawodu i instruktorzy	33	14	2	0	59	30	0	0	5	2	30	16	23	11	3	0
341	Pracownicy ds. finansowych i handlowych	587	206	49	36	1098	467	32	23	90	37	557	190	331	160	494	47
342	Agenci biur pomagających w prowadzeniu działalności gospodarczej i pośrednicy handlowi	126	87	21	14	206	134	15	11	18	15	75	43	42	26	42	11
343	Średni personel biurowy	459	419	37	33	1006	958	22	20	93	88	430	406	416	405	309	26
344	Urzednicy państwowi ds. podatków, cel i pokrewni	29	23	1	1	41	31	0	0	4	1	23	19	14	11	8	0
345	Policjanci i pokrewni	21	1	1	0	50	4	0	0	1	0	25	4	18	0	4	0
346	Pracownicy socjalni	52	47	17	16	97	90	6	5	7	6	35	32	38	37	48	0
347	Pracownicy działalności artystycznej, rozrywki i sportu	96	61	18	12	229	146	6	5	9	5	83	56	80	46	45	4
348	Pracownicy parafialni i świeccy krzewiciele wiary	1	1	0	0	3	3	0	0	0	0	3	3	0	0	1	0



**Bezrobotni oraz oferty pracy według grup zawodów
województwo pomorskie
za I półrocze 2002 r.
(3)**

Zawody i specjalności		Zarejestrowani bezrobotni														Oferty pracy	
		w okresie sprawozdawczym				w końcu okresu sprawozdawczego										zgłoszone w okresie sprawozdawczym	w końcu okresu sprawozdawczego
		ogółem	kobiety	absolwenci		ogółem	kobiety	absolwenci		poprzednio pracujący, pozostający bez pracy w miesiącach							
				razem	kobiety			ogółem	kobiety	do 1		1 do 12		pow. 12			
razem	kobiety									razem	kobiety	razem	kobiety				
0	1	2	3	4	5	6	7	8	9	10	11	12	13	14	15	16	
Pracownicy biurowi		6451	5181	1333	1126	14268	11889	788	660	1200	1006	4775	3841	5284	4561	1988	104
411	Sekretarki i operatorzy maszyn biurowych	223	222	15	15	498	495	7	7	39	39	212	210	210	209	89	8
412	Pracownicy ds. finansowo-statystycznych	3019	2579	893	756	6101	5430	563	476	693	592	1582	1434	2015	1895	671	19
413	Pracownicy ds. ewidencji materiałowej, transportu i produkcji	735	240	42	23	1846	812	26	16	110	54	821	272	808	417	163	12
414	Pracownicy bibliotek, archiwów, poczty i pokrewni	52	21	1	1	193	94	1	1	11	5	67	29	112	59	51	5
419	Pozostali pracownicy obsługi biurowej	1774	1548	291	254	4240	3800	161	135	263	243	1509	1363	1618	1498	721	37
421	Pracownicy obrotu pieniężnego	334	292	20	16	611	555	3	2	48	40	327	297	215	200	221	17
422	Informatorzy, pracownicy biur podróży, recepcjoniści i telefoniści	314	279	71	61	779	703	27	23	36	33	257	236	306	283	72	6
Pracownicy usług osobistych i sprzedawcy		9408	7384	1080	872	27596	23842	422	336	1348	1075	10920	8949	12639	11590	3251	229
511	Stewardzi, konduktorzy i przewodnicy	55	25	2	2	164	90	0	0	10	2	59	25	85	56	8	0
512	Pracownicy usług domowych i gastronomicznych	2148	1343	290	169	6169	4734	98	54	283	171	2358	1617	2643	2287	670	46
513	Pracownicy opieki osobistej i pokrewni	433	395	12	12	2127	2038	7	7	69	65	549	498	1391	1361	142	2
514	Pozostali pracownicy usług osobistych	473	445	73	69	1179	1120	24	21	77	73	492	465	481	463	172	23
515	Psychotronicy	0	0	0	0	2	2	0	0	0	0	0	0	2	2	0	0
516	Pracownicy usług ochrony	394	28	7	4	667	67	6	4	52	3	376	24	213	34	265	16
521	Modelki	2	1	0	0	3	2	0	0	1	0	1	1	1	1	1	0
522	Sprzedawcy i demonstratorzy	5903	5147	696	616	17285	15789	287	250	856	761	7085	6319	7823	7386	1993	142
Rolnicy, ogrodnicy, leśnicy i rybacy		1568	699	51	37	6289	3891	27	23	381	121	1660	790	3229	2173	850	4
611	Rolnicy produkcji roślinnej i ogrodnicy	634	363	13	6	2936	2031	8	6	103	63	781	442	1682	1235	346	3
612	Hodowcy zwierząt i pokrewni	74	32	0	0	332	165	0	0	16	6	104	39	208	117	42	1
613	Rolnicy upraw polowych i produkcji zwierzęcej	291	180	20	18	1326	1001	9	9	42	25	279	175	633	504	0	0
614	Robotnicy leśni	181	43	2	1	693	204	1	0	44	16	243	54	401	133	455	0
615	Rybacy	254	1	1	0	367	3	1	0	160	0	122	1	76	2	6	0
621	Rolnicy i rybacy pracujący na własne potrzeby	134	80	15	12	635	487	8	8	16	11	131	79	229	182	1	0



**Bezrobotni oraz oferty pracy według grup zawodów
województwo pomorskie
za I półrocze 2002 r.
(4)**

Zawody i specjalności		Zarejestrowani bezrobotni														Oferty pracy	
		w okresie sprawozdawczym				w końcu okresu sprawozdawczego											
Symbol	Nazwa	ogółem	kobiety	absolwenci		ogółem	kobiety	absolwenci		poprzednio pracujący, pozostający bez pracy w miesiącach						zgłoszone w okresie sprawozdawczym	w końcu okresu sprawozdawczego
				razem	kobiety			ogółem	kobiety	do 1		1 do 12		pow. 12			
								razem	kobiety	razem	kobiety	razem	kobiety	razem	kobiety		
0		1	2	3	4	5	6	7	8	9	10	11	12	13	14	15	16
Robotnicy przemysłowi i rzemieślnicy		20763	3363	1163	182	53730	13786	421	81	2893	481	23635	4336	22046	7500	4672	251
711	Górnicy i robotnicy obróbki kamienia	74	0	2	0	231	2	0	0	11	0	107	1	106	1	11	2
712	Robotnicy budowlani robót stanu surowego i pokrewni	3168	44	104	1	8056	209	32	1	387	4	3931	64	3310	120	970	37
713	Robotnicy budowlani robót wykończeniowych	1122	7	26	0	2556	23	7	0	129	0	1298	10	977	10	242	23
714	Malarze, pracownicy czyszczący konstrukcje budowlane i pokrewni	1072	51	48	1	2789	315	17	0	147	8	1286	74	1165	187	227	27
721	Formierze odlewniczy, spawacze, blacharze, monterzy konstrukcji metalowych i pokrewni	1112	22	39	0	2223	73	12	0	185	4	1156	26	765	43	579	61
722	Kowale, ślusarze i pokrewni	3005	136	119	1	7579	744	46	1	426	18	3416	280	3012	369	573	23
723	Mechanicy maszyn i urządzeń	3023	58	262	2	6856	238	84	1	459	10	2949	67	2426	141	205	12
724	Elekromonterzy sprzętu elektrycznego i elektronicznego	1726	53	137	1	3752	282	57	1	253	11	1732	74	1291	173	168	12
731	Robotnicy produkcji wyrobów precyzyjnych z metalu i materiałów pokrewnych	183	54	13	2	416	121	3	2	20	7	186	47	163	54	8	1
732	Ceramicy, szklarze i pokrewni	94	59	4	3	476	359	2	1	17	13	151	105	296	233	28	4
733	Wytwórcy wyrobów galanteryjnych, pamiątkarskich i pokrewnych	13	5	0	0	24	11	0	0	1	1	13	4	10	6	2	1
734	Robotnicy poligraficzni i pokrewni	124	78	6	5	357	262	1	1	21	14	133	91	171	134	17	2
741	Robotnicy w przetwórstwie spożywczym	1515	499	105	29	4040	1952	34	11	226	82	1749	602	1768	1123	413	8
742	Robotnicy obróbki drewna, stolarze meblowi i pokrewni	1967	142	136	1	4962	706	50	1	266	16	2454	283	1720	351	625	18
743	Robotnicy produkcji wyrobów włókienniczych, odzieży i pokrewni	2056	1758	135	115	7148	6501	59	49	270	232	2403	2072	3530	3324	485	19
744	Robotnicy obróbki skóry	509	397	27	21	2265	1988	17	12	75	61	671	536	1336	1231	119	1
Operatorzy i monterzy maszyn i urządzeń		3741	564	79	10	8854	1958	25	7	525	83	4076	613	3741	1104	969	41
811	Operatorzy maszyn i urządzeń wydobywczych i pokrewni	26	2	0	0	58	14	0	0	1	0	28	4	24	7	4	0
812	Operatorzy maszyn i urządzeń hutniczych i pokrewni	34	11	0	0	96	50	0	0	5	2	33	11	57	36	5	0
813	Operatorzy urządzeń do produkcji wyrobów szklanych i pokrewni	28	7	3	1	105	46	1	1	4	3	50	15	47	25	8	0
814	Operatorzy maszyn i urządzeń do obróbki drewna i produkcji papieru	52	19	2	0	106	50	0	0	6	3	49	15	40	23	17	2
815	Operatorzy urządzeń w przetwórstwie chemicznym i pokrewni	103	34	3	2	239	102	2	1	14	3	103	30	101	54	5	0
816	Operatorzy urządzeń energetycznych i pokrewnych	294	13	3	0	746	42	3	0	28	1	349	14	357	27	23	2
817	Operatorzy zautomatyzowanych linii produkcyjnych i robotów przemysłowych w przemyśle elektromaszynowym	1	0	0	0	2	2	0	0	0	0	1	1	1	1	9	0



**Bezrobotni oraz oferty pracy według grup zawodów
województwo pomorskie
za I półrocze 2002 r.**

(5)

Zawody i specjalności		Zarejestrowani bezrobotni														Oferty pracy	
		w okresie sprawozdawczym				w końcu okresu sprawozdawczego										zgłoszone w okresie sprawozdawczym	w końcu okresu sprawozdawczego
Symbol	Nazwa	ogółem	kobiety	absolwenci		ogółem	kobiety	absolwenci		poprzednio pracujący, pozostający bez pracy w miesiącach							
				razem	kobiety			ogółem	kobiety	do 1		1 do 12		pow. 12			
		1	2	3	4	5	6	7	8	razem	kobiety	razem	kobiety	razem	kobiety	15	16
0		1	2	3	4	5	6	7	8	9	10	11	12	13	14	15	16
821	Operatorzy maszyn do produkcji wyrobów z metali i mineralów	148	14	5	0	288	51	2	1	24	2	128	18	81	27	30	1
822	Operatorzy maszyn i urządzeń do produkcji wyrobów chemicznych	74	9	1	1	121	46	0	0	5	2	74	15	41	28	4	2
823	Operatorzy maszyn do produkcji wyrobów z gumy i tworzyw sztucznych	107	29	8	1	232	92	2	0	11	4	108	30	94	50	52	0
824	Operatorzy maszyn do produkcji wyrobów z drewna	16	0	0	0	28	2	0	0	1	0	20	0	7	2	2	0
825	Operatorzy maszyn poligraficznych i papierniczo-przetwórczych	80	18	4	0	167	47	0	0	14	3	75	15	54	26	17	0
826	Operatorzy maszyn do produkcji wyrobów włókienniczych, futrzarskich i skórzanych	27	20	0	0	96	72	0	0	5	5	36	20	50	43	9	4
827	Operatorzy maszyn do przetwórstwa żywności i produktów pokrewnych	222	159	7	5	663	555	2	2	32	23	204	157	329	292	30	0
828	Monterzy	583	174	26	0	1206	473	7	2	78	25	555	184	478	250	94	2
829	Pozostali operatorzy maszyn i monterzy	6	3	0	0	19	8	0	0	0	0	12	5	7	3	21	2
831	Maszyniści kolejowi, dyżurni ruchu i pokrewni	74	38	0	0	315	221	0	0	13	7	100	59	192	150	0	0
832	Kierowcy pojazdów silnikowych	1499	4	14	0	3632	20	5	0	211	0	1805	5	1509	14	505	17
833	Operatorzy samojedźnych maszyn rolniczych i pokrewni	234	10	1	0	519	64	1	0	33	0	254	15	210	46	130	9
834	Marynarze i pokrewni	133	0	2	0	216	1	0	0	40	0	92	0	62	0	4	0
Pracownicy przy pracach prostych		8234	3594	82	45	30955	17028	33	22	932	433	10097	4533	15460	9470	5214	132
911	Sprzedawcy uliczni i pokrewni	5	3	0	0	20	12	0	0	1	0	7	6	12	6	13	1
912	Czyścibuty i inni świadczący usługi na ulicach	2	1	1	1	4	2	0	0	0	0	3	1	0	0	3	0
913	Pomoce domowe, sprzątaczk i praczk	1350	1226	13	11	5625	5255	9	7	189	178	1907	1737	3338	3156	771	20
914	Gospodarze budynków, zmywacze szyb i pokrewni	997	391	4	3	3196	1474	1	0	147	61	1251	486	1711	871	1669	27
915	Gońcy, багаżowi, portierzy i pokrewni	501	206	4	1	1735	905	2	1	61	26	673	297	967	567	152	4
916	Ładowacze nieczystości i pokrewni	1400	473	0	0	5345	2416	0	0	72	13	635	139	2079	988	75	0
921	Robotnicy pomocniczy w rolnictwie, rybołówstwie i pokrewni	19	5	0	0	91	49	0	0	4	1	23	8	59	36	4	0
931	Robotnicy pomocniczy w górnictwie i budownictwie	1326	24	18	1	3538	148	6	2	152	4	1727	33	1491	96	801	48
932	Robotnicy przy pracach prostych w przemyśle przetwórczym	2302	1205	39	26	10587	6584	14	11	263	142	3446	1737	5480	3667	1614	31
933	Robotnicy pomocniczy transportu i tragarze	332	60	3	2	814	183	1	1	43	8	425	89	323	83	112	1
000	Bez zawodu	5933	2866	1001	730	16983	10717	509	374	431	212	2935	1368	4654	3114	0	0
999	RAZEM	67682	29626	7480	4513	179832	95412	3844	2453	9288	4344	65852	28590	73619	43812	19434	986

Źródło: Opracowanie własne na podstawie badań statystycznych rynku pracy MPIPS-01, Załącznik 3
Opracował: Adam Stefański - Wydział Badań, Analiz i Informacji, Wojewódzki Urząd Pracy w Gdańsku



**Bezrobotni według grup zawodów
województwo pomorskie
stan na 30 czerwca 2002 r.
(1)**

Zawody i specjalności		Ogółem województwo	Z tego w powiecie																			
Symbol	Nazwa		Bytów	Chojnice	Człuchów	Gdańsk	Kartuzy	Kościerzyna	Kwidzyn	Lębork	Malbork	Nowy Dwór Gdański	Puck	Stupsk	Starogard Gdański	Sztum	Tczew	Wejherowo	Gdańsk m.n.p.p.*	Gdynia m.n.p.p.*	Słupsk m.n.p.p.*	Sopot m.n.p.p.*
Parlamentarzyści, wyżsi urzędnicy i kierownicy		1096	1	12	8	48	3	2	3	21	16	15	37	48	75	7	13	72	405	203	59	48
113	Wyżsi urzędnicy	3	0	0	0	0	0	0	0	0	0	0	0	0	0	0	0	3	0	0	0	0
114	Zawodowi działacze	1	0	0	0	1	0	0	0	0	0	0	0	0	0	0	0	0	0	0	0	0
121	Dyrektorzy generalni, wykonawcy, prezesi i ich zastępcy	73	0	0	0	0	0	0	0	2	1	3	1	4	5	1	0	6	37	9	1	3
122	Kierownicy wewnętrznych jednostek organizacyjnych działalności podstawowej	155	1	2	2	4	0	1	2	5	7	4	5	1	22	1	3	8	36	41	2	8
123	Kierownicy wewnętrznych jednostek organizacyjnych działalności pomocniczej	190	0	3	1	10	2	1	0	5	3	1	4	12	6	1	3	6	52	54	6	20
131	Kierownicy małych i średnich zakładów pracy	674	0	7	5	33	1	0	1	9	5	7	27	31	42	4	7	49	280	99	50	17
Specjaliści		5607	175	288	167	114	289	144	136	187	187	227	99	155	133	63	177	305	1391	789	407	174
211	Fizycy, chemicy i pokrewni	140	3	7	2	5	4	3	4	1	5	0	3	2	3	0	2	8	56	21	3	8
212	Matematycy, statystycy i pokrewni	28	1	0	0	0	2	1	0	1	1	3	0	0	0	0	0	6	7	4	1	1
213	Informatycy	87	6	0	5	3	0	2	3	1	2	4	3	2	3	1	0	8	23	11	7	3
214	Architekci, inżynierowie i pokrewni	720	26	29	16	8	10	11	25	19	30	8	4	29	10	5	21	40	245	98	58	28
221	Specjaliści nauk przyrodniczych	179	13	17	7	5	2	4	10	8	10	1	6	16	5	5	11	8	19	13	16	3
222	Specjaliści ochrony zdrowia	79	2	2	1	3	0	1	2	3	3	2	1	1	2	2	0	6	27	15	2	4
231	Nauczyciele szkół wyższych	23	1	0	0	0	1	0	0	0	1	0	1	2	0	1	0	2	4	4	3	3
232	Nauczyciele nauczania ponadelementarnego	615	34	23	23	14	10	16	15	25	19	13	14	20	26	11	26	40	149	77	51	9
233	Nauczyciele nauczania początkowego i przedszkolnego	481	16	23	16	11	20	15	12	58	27	23	14	16	17	15	24	31	62	47	27	7
234	Nauczyciele szkół specjalnych	10	1	0	1	1	0	1	0	0	1	0	0	1	0	0	0	1	3	0	0	0
235	Pozostali specjaliści szkolnictwa i wychowawcy	286	12	13	16	4	3	4	11	8	13	8	8	8	9	0	9	13	56	45	40	6
241	Specjaliści do spraw biznesu	1388	28	18	14	34	79	66	20	28	25	54	26	17	40	11	51	82	363	270	106	56
242	Prawnicy	139	2	11	4	2	1	5	3	3	10	1	1	3	3	2	4	9	44	21	6	4
243	Archiwiści, bibliotekarze i specjaliści ds. informacji	126	3	3	4	4	0	1	3	7	14	2	2	5	2	4	1	6	41	18	4	2
244	Specjaliści nauk społecznych i pokrewnych	1153	27	139	54	16	154	12	27	20	24	104	13	28	8	6	25	40	236	117	73	30
245	Specjaliści kultury i sztuki	140	0	3	4	3	2	2	1	5	2	4	1	5	5	0	3	5	51	27	8	9
246	Specjaliści kultury fizycznej	11	0	0	0	1	1	0	0	0	0	0	1	0	0	0	0	0	4	1	2	1
247	Duchowni	2	0	0	0	0	0	0	0	0	0	0	1	0	0	0	0	0	1	0	0	0
Technicy i inny średni personel		14454	923	948	792	314	302	453	772	575	798	353	308	822	521	387	828	855	2101	1114	1129	159
311	Technicy	3531	393	608	332	157	148	254	481	200	375	158	93	419	223	149	409	415	976	343	713	39
312	Techniczny personel obsługi komputerów	211	11	8	8	6	4	4	28	21	3	4	9	6	13	4	23	15	63	51	23	10
313	Operatorzy sprzętu optycznego i elektronicznego	77	4	3	3	0	4	4	6	5	14	5	3	10	3	5	5	13	24	26	16	8
314	Pracownicy żeglugi i lotnictwa	49	0	2	1	2	0	0	2	4	1	1	5	0	1	0	1	9	28	17	6	3
315	Inspektorzy bezpieczeństwa pracy i jakości wyrobów	113	3	7	7	7	2	1	9	14	1	5	3	5	21	5	13	13	49	28	8	5
321	Technicy rolnicy, leśnicy i pokrewni	824	270	126	278	46	40	82	65	95	231	48	84	170	56	130	110	42	45	26	113	1
322	Średni personel ochrony zdrowia (z wyjątkiem pielęgniarek)	701	24	70	51	27	27	15	70	41	49	18	48	78	25	28	83	95	218	140	97	13
323	Pielęgniarki i położne	366	40	72	44	6	16	23	28	32	42	19	23	70	14	17	45	55	60	73	61	1
331	Nauczyciele praktycznej nauki zawodu i instruktorzy	33	2	1	1	1	0	2	3	6	4	1	0	4	2	2	3	5	12	1	5	4
341	Pracownicy ds. finansowych i handlowych	587	20	20	11	33	0	39	48	77	23	23	16	19	83	15	73	42	368	121	39	28
342	Agenci biur pomagających w prowadzeniu działalności gospodarczej i pośrednicy handlowi	126	81	8	1	2	1	3	4	8	3	2	3	2	4	5	5	11	27	29	2	5
343	Średni personel biurowy	459	62	11	28	21	56	22	11	51	30	56	15	26	61	21	38	110	130	197	34	26
344	Urzędnicy państwowi ds. podatków, cel i pokrewni	29	1	0	0	0	0	0	0	2	2	1	0	2	2	0	2	4	8	13	1	3
345	Policjanci i pokrewni	21	4	0	1	1	0	1	3	7	0	4	0	2	3	1	2	3	12	3	3	0
346	Pracownicy socjalni	52	2	4	17	1	3	0	8	5	7	3	5	3	3	4	9	3	9	9	1	1
347	Pracownicy działalności artystycznej, rozrywki i sportu	96	6	8	8	4	1	3	6	7	13	5	1	6	6	1	7	20	71	37	7	12
348	Pracownicy parafialni i świeccy krzewiciele wiary	1	0	0	1	0	0	0	0	0	0	0	0	0	1	0	0	0	1	0	0	0

* - m.n.p.p. - miasto na prawach powiatu



Bezrobotni według grup zawodów
województwo pomorskie
stan na 30 czerwca 2002 r.

(2)

Zawody i specjalności		Z tego w powiecie																				
Symbol	Nazwa	Ogółem województwo	Bytów	Chojnice	Człuchów	Gdańsk	Kartuzy	Kościerzyna	Kwidzyn	Lębork	Malbork	Nowy Dwór Gdański	Puck	Słupsk	Starogard Gdański	Sztum	Tczew	Wejherowo	Gdańsk m.n.p.p.*	Gdynia m.n.p.p.*	Słupsk m.n.p.p.*	Sopot m.n.p.p.*
Pracownicy biurowi		14268	653	696	475	412	273	391	664	887	632	283	288	555	870	353	712	901	2832	1151	1098	142
411	Sekretarki i operatorzy maszyn biurowych	223	8	5	11	28	5	5	12	41	11	13	6	7	12	3	11	38	158	100	17	7
412	Pracownicy ds. finansowo-statystycznych	3019	436	509	322	132	119	230	268	366	445	42	176	200	412	247	385	295	785	367	322	43
413	Pracownicy ds. ewidencji materiałowej, transportu i produkcji	735	56	53	37	64	23	32	71	98	49	93	35	44	144	42	89	241	420	171	58	26
414	Pracownicy bibliotek, archiwów, poczty i pokrewni	52	7	10	10	6	4	2	4	13	9	20	4	9	15	4	18	13	20	20	5	0
419	Pozostali pracownicy obsługi biurowej	1774	99	99	77	134	99	104	284	300	77	75	39	250	212	42	172	206	999	314	619	39
421	Pracownicy obrotu pieniężnego	334	14	4	5	27	4	9	9	35	13	17	9	13	55	5	24	48	193	96	20	11
422	Informatorzy, pracownicy biur podróży, recepcjoniści i telefonisti	314	33	16	13	21	19	9	16	34	28	23	19	32	20	10	13	60	257	83	57	16
Pracownicy usług osobistych i sprzedawcy		27596	1568	1557	1201	641	908	1070	1129	1603	1269	930	566	1849	1805	809	1588	1873	3500	1752	1740	238
511	Stewardzi, konduktorzy i przewodnicy	55	4	8	10	4	2	2	4	11	10	4	3	8	6	1	12	15	17	30	7	6
512	Pracownicy usług domowych i gastronomicznych	2148	384	414	321	117	310	246	301	393	260	260	195	411	293	178	342	373	632	337	343	59
513	Pracownicy opieki osobistej i pokrewni	433	276	97	110	39	13	78	81	134	97	99	12	157	249	77	183	61	211	79	63	11
514	Pozostali pracownicy usług osobistych	473	65	72	54	19	62	40	48	64	39	32	39	88	50	48	36	134	118	91	70	10
515	Psycholodzy	0	0	0	0	0	0	0	0	0	0	0	0	0	1	0	0	0	1	0	0	0
516	Pracownicy usług ochrony	394	14	9	4	33	4	18	23	52	7	16	19	25	55	6	32	60	205	55	25	5
521	Modelki	2	0	0	0	1	0	0	0	0	0	0	0	0	0	0	0	0	1	1	0	0
522	Sprzedawcy i demonstratorzy	5903	825	957	702	428	517	686	672	949	856	519	298	1160	1151	499	983	1230	2315	1159	1232	147
Rolnicy, ogrodnicy, leśnicy i rybacy		6289	619	482	552	120	344	278	230	240	328	267	279	612	474	364	535	225	138	60	131	11
611	Rolnicy produkcji roślinnej i ogrodnicy	634	223	233	170	62	78	119	119	102	191	194	86	238	241	156	396	97	96	28	101	6
612	Hodowcy zwierząt i pokrewni	74	13	4	16	19	9	15	23	15	52	28	7	38	14	41	12	17	6	0	2	1
613	Rolnicy upraw polowych i produkcji zwierzęcej	291	200	185	215	10	88	103	38	29	66	16	30	43	102	101	59	21	4	2	14	0
614	Robotnicy leśni	181	80	34	124	5	4	14	19	51	4	10	17	167	82	9	18	50	2	1	1	1
615	Rybacy	254	18	2	4	3	1	4	3	36	0	14	73	115	7	0	4	18	23	27	12	3
621	Rolnicy i rybacy pracujący na własne potrzeby	134	85	24	23	21	164	23	28	7	15	5	66	11	28	57	46	22	7	2	1	0
Robotnicy przemysłowi i rzemieślnicy		53730	3938	3937	2907	1161	1705	2057	2205	2925	2481	1781	1542	4190	3741	1896	3621	3635	4707	2042	2994	265
711	Górnicy i robotnicy obróbki kamienia	74	15	21	10	4	4	16	13	14	30	10	10	15	5	29	12	2	11	5	4	1
712	Robotnicy budowlani robót stanu surowego i pokrewni	3168	682	347	442	201	233	298	482	559	400	340	227	554	486	376	665	535	592	210	400	27
713	Robotnicy budowlani robót wykończeniowych	1122	186	80	95	81	71	131	107	148	91	112	61	170	155	68	158	202	368	119	131	22
714	Malarze, pracownicy czyszczący konstrukcje budowlane i pokrewni	1072	123	275	143	71	63	153	133	194	103	80	44	156	207	78	121	214	351	127	138	15
721	Formierze odlewnicy, spawacze, blacharze, monterzy konstrukcji metalowych i pokrewni	1112	117	80	36	72	76	44	117	133	59	70	63	158	149	35	126	254	348	174	91	21
722	Kowale, ślusarze i pokrewni	3005	618	785	430	135	218	166	223	289	302	205	241	762	390	247	765	297	676	292	501	37
723	Mechanicy maszyn i urządzeń	3023	429	503	457	164	290	247	380	279	464	346	210	408	363	307	478	291	579	292	333	36
724	Elektronicy sprzętu elektrycznego i elektronicznego	1726	228	269	164	76	127	127	141	171	246	65	88	159	202	118	255	279	585	183	228	41
731	Robotnicy produkcji wyrobów precyzyjnych z metalu i materiałów pokrewnych	183	2	5	5	19	19	7	3	11	11	15	4	10	13	3	11	35	177	32	19	15
732	Ceramicy, szklarze i pokrewni	94	24	58	14	8	33	188	10	3	7	6	1	13	35	1	11	18	29	4	12	1
733	Wytwórcy wyrobów galanterijnych, pamiątkarskich i pokrewnych	13	0	0	0	1	0	0	0	0	0	2	0	0	0	0	2	4	13	2	0	0
734	Robotnicy poligraficzni i pokrewni	124	4	2	4	28	4	7	1	5	18	3	2	7	20	3	22	16	159	36	13	3
741	Robotnicy w przetwórstwie spożywczym	1515	223	231	182	75	155	165	202	204	167	115	260	383	208	193	289	458	197	121	203	9
742	Robotnicy obróbki drewna, stolarze meblowi i pokrewni	1967	375	634	208	44	169	285	177	229	88	85	222	595	525	150	238	340	181	72	334	11
743	Robotnicy produkcji wyrobów włókienniczych, odzieży i pokrewni	2056	779	525	683	164	234	176	203	554	464	305	86	372	409	240	379	595	394	314	249	23
744	Robotnicy obróbki skóry	509	133	122	34	18	9	47	13	132	31	22	23	428	574	48	89	95	47	59	338	3

* - m.n.p.p. - miasto na prawach powiatu



**Bezrobotni według grup zawodów
województwo pomorskie
stan na 30 czerwca 2002 r.
(3)**

Zawody i specjalności		Ogółem województwo	Z tego w powiecie																			
Symbol	Nazwa		Bytów	Chojnice	Człuchów	Gdańsk	Kartuzy	Kościerzyna	Kwidzyn	Lębork	Malbork	Nowy Dwór Gdański	Puck	Słupsk	Starogard Gdański	Sztum	Tczew	Wejherowo	Gdańsk m.n.p.p.*	Gdynia m.n.p.p.*	Słupsk m.n.p.p.*	Sopot m.n.p.p.*
Operatorzy i monterzy maszyn i urządzeń		8854	554	331	307	344	223	281	550	522	257	244	126	540	888	202	572	610	1330	546	350	77
811	Operatorzy maszyn i urządzeń wydobywczych i pokrewni	26	1	2	4	6	3	6	1	1	0	1	2	3	4	0	3	7	10	4	0	0
812	Operatorzy maszyn i urządzeń hutniczych i pokrewni	34	1	3	1	2	10	0	2	1	0	1	1	4	2	3	33	14	13	1	4	0
813	Operatorzy urządzeń do produkcji wyrobów szklanych i pokrewni	28	4	3	5	1	0	40	1	4	0	0	0	2	15	1	14	6	3	4	1	1
814	Operatorzy maszyn i urządzeń do obróbki drewna i produkcji papieru	52	2	7	2	5	2	6	13	4	8	2	1	5	12	2	4	14	4	11	0	2
815	Operatorzy urządzeń w przetwórstwie chemicznym i pokrewni	103	35	56	10	4	5	2	2	1	6	3	3	7	39	4	29	5	18	4	6	0
816	Operatorzy urządzeń energetycznych i pokrewnych	294	42	13	39	39	20	29	31	52	27	19	10	61	73	7	17	65	111	27	53	11
817	Operatorzy zautomatyzowanych linii produkcyjnych i robotów przemysłowych w przemyśle elektromaszynowym	1	0	0	0	0	1	0	0	0	1	0	0	0	0	0	0	0	0	0	0	0
821	Operatorzy maszyn do produkcji wyrobów z metali i minerałów	148	8	24	7	11	2	4	4	8	12	25	6	25	23	9	16	37	36	5	25	1
822	Operatorzy maszyn i urządzeń do produkcji wyrobów chemicznych	74	0	2	0	2	2	2	0	1	3	0	0	1	100	0	2	0	3	1	1	1
823	Operatorzy maszyn do produkcji wyrobów z gumy i tworzyw sztucznych	107	0	1	23	7	2	3	15	3	6	0	2	24	11	6	13	40	23	24	27	2
824	Operatorzy maszyn do produkcji wyrobów z drewna	16	3	4	0	0	0	2	0	0	0	0	0	0	14	1	1	0	2	0	1	0
825	Operatorzy maszyn poligraficznych i papierniczo-przetwórczych	80	1	4	3	9	2	0	5	1	12	5	2	6	6	0	7	16	67	9	11	1
826	Operatorzy maszyn do produkcji wyrobów włókienniczych, futrzarskich i skórzanych	27	1	1	3	5	2	0	1	3	28	3	0	3	5	2	3	17	8	5	5	1
827	Operatorzy maszyn do przetwórstwa żywności i produktów pokrewnych	222	13	80	27	15	78	20	84	8	19	28	2	23	102	24	43	18	44	11	24	0
828	Monterzy	583	42	27	27	43	35	12	64	32	18	8	22	48	144	41	155	70	234	144	28	12
829	Pozostali operatorzy maszyn i monterzy	6	6	1	0	3	0	0	0	0	0	0	0	0	3	0	1	0	4	1	0	0
831	Maszyniści kolejowi, dyżurni ruchu i pokrewni	74	4	53	12	2	9	33	3	15	14	5	5	27	14	5	50	27	16	8	12	1
832	Kierowcy pojazdów silnikowych	1499	364	40	123	160	36	100	276	349	89	125	49	264	260	88	142	224	597	188	133	25
833	Operatorzy samojedźnych maszyn rolniczych i pokrewni	234	25	9	20	22	13	21	46	32	12	12	7	26	55	6	39	36	69	44	15	10
834	Marynarze i pokrewni	133	2	1	1	8	1	1	2	7	2	7	14	11	6	3	0	14	68	55	4	9
Pracownicy przy pracach prostych		30955	1693	315	380	1757	194	546	2603	1387	839	569	199	4406	2125	767	1555	1391	6472	1140	2440	177
911	Sprzedawcy uliczni i pokrewni	5	0	3	0	2	0	0	0	0	0	0	2	0	3	1	1	0	3	2	3	0
912	Czyszcibuty i inni świadczący usługi na ulicach	2	0	1	0	0	0	0	0	0	0	0	0	0	0	2	0	0	1	0	0	0
913	Pomoce domowe, sprzątaczk i praczk	1350	245	98	169	214	86	175	228	373	188	213	61	384	468	132	394	404	1086	383	235	89
914	Gospodarze budynków, zmywacze szymb i pokrewni	997	35	12	62	69	20	128	191	145	284	172	25	245	403	426	176	117	277	254	126	29
915	Gońcy, bagażowcy, portierzy i pokrewni	501	88	21	46	71	13	45	28	93	45	39	11	148	132	50	101	97	501	128	59	19
916	Ładowacze nieczystości i pokrewni	1400	11	74	2	1046	13	0	203	12	55	62	2	36	29	76	222	84	3382	22	10	4
921	Robotnicy pomocniczy w rolnictwie, rybołówstwie i pokrewni	19	12	0	2	0	0	0	23	3	2	6	2	11	5	9	9	2	4	1	0	0
931	Robotnicy pomocniczy w górnictwie i budownictwie	1326	60	43	60	162	25	116	327	248	70	45	67	244	511	56	352	313	566	123	134	16
932	Robotnicy przy pracach prostych w przemyśle przetwórczym	2302	1234	55	34	145	32	68	1576	488	164	29	25	3290	456	15	256	488	275	447	152	1833
933	Robotnicy pomocniczy transportu i targarze	332	8	8	5	48	5	14	27	25	31	3	4	48	118	2	42	99	205	75	40	7
000	Bez zawodu	16983	1293	1860	1854	139	2242	479	517	515	1038	1040	706	92	772	1129	743	823	652	636	345	108
999	RAZEM	179832	11417	10426	8643	5050	6483	5701	8809	8862	7845	5709	4150	13269	11404	5977	10344	10690	23528	9433	10693	1399

Źródło: Opracowanie własne na podstawie badań statystycznych rynku pracy MP/PS-01, Załącznik 3
Opracował: Adam Stefański - Wydział Badań, Analiz i Informacji, Wojewódzki Urząd Pracy w Gdańsku

* - m.n.p.p. - miasto na prawach powiatu



BEZROBOCIE W WOJEWÓDZTWIE POMORSKIM W UKŁADZIE MIAST I GMIN

Lp.	POWIAT MIASTO/GMINA	LICZBA BEZROBOTNYCH wg stanu na dzień 30.06.2002r.		Udział procentowy 4:3
		Ogółem	Kobiety	
1	2	3	4	5
I	Powiat bytowski	11417	6164	54,0%
	<i>Miasta:</i>	3877	2027	52,3%
1	Bytów	2192	1210	55,2%
2	Miastko	1685	817	48,5%
	<i>Gminy:</i>	7540	4137	54,9%
3	Borzytuchom	406	231	56,9%
4	Bytów	935	527	56,4%
5	Czarna Dąbrówka	1088	552	50,7%
6	Kołczygłowy	693	388	56,0%
7	Lipnica	589	310	52,6%
8	Miastko	1584	857	54,1%
9	Parchowo	466	235	50,4%
10	Studzienice	488	281	57,6%
11	Trzebielino	721	427	59,2%
12	Tuchomie	570	329	57,7%
II	Powiat chojnicki	10426	5746	55,1%
	<i>Miasta:</i>	6001	3295	54,9%
1	Brusy	582	312	53,6%
2	Chojnice	4414	2418	54,8%
3	Czersk	1005	565	56,2%
	<i>Gminy:</i>	4425	2451	55,4%
4	Brusy	965	521	54,0%
5	Chojnice	1768	998	56,4%
6	Czersk	1444	779	53,9%
7	Konarzyny	248	153	61,7%
III	Powiat człuchowski	8643	4904	56,7%
	<i>Miasta:</i>	3648	2062	56,5%
1	Czarne	914	560	61,3%
2	Człuchów	1800	939	52,2%
3	Debrzno	934	563	60,3%
	<i>Gminy:</i>	4995	2842	56,9%
4	Czarne	663	354	53,4%
5	Człuchów	1443	802	55,6%
6	Debrzno	715	419	58,6%
7	Koczała	622	375	60,3%
8	Przechlewo	946	574	60,7%
9	Rzeczenica	606	318	52,5%
IV	Powiat gdański	5050	2594	51,4%
	<i>Miasta:</i>	1193	637	53,4%
1	Pruszcz Gdański	1193	637	53,4%
	<i>Gminy:</i>	3857	1957	50,7%
2	Cedry Wielkie	504	282	56,0%
3	Kolbudy Górne	530	266	50,2%
4	Pruszcz Gdański	995	497	49,9%
5	Przywidz	344	172	50,0%
6	Pszczółki	523	259	49,5%
7	Suchy Dąb	257	133	51,8%
8	Trąbki Wielkie	704	348	49,4%

Lp.	POWIAT MIASTO/GMINA	LICZBA BEZROBOTNYCH wg stanu na dzień 30.06.2002r.		Udział procentowy 4:3
		Ogółem	Kobiety	
1	2	3	4	5
V	Powiat kartuski	6483	3456	53,3%
	<i>Miasta:</i>	1316	715	54,3%
1	Kartuzy	1115	605	54,3%
2	Żukowo	201	110	54,7%
	<i>Gminy:</i>	5167	2741	53,0%
3	Chmielno	492	255	51,8%
4	Kartuzy	1024	557	54,4%
5	Przodkowo	335	182	54,3%
6	Sierakowice	988	516	52,2%
7	Somonino	602	333	55,3%
8	Stężyca	520	290	55,8%
9	Sulęczyno	312	153	49,0%
10	Żukowo	894	455	50,9%

VI	Powiat kościerski	5701	2984	52,3%
	<i>Miasta:</i>	2040	1056	51,8%
1	Kościerzyna	2040	1056	51,8%
	<i>Gminy:</i>	3661	1928	52,7%
2	Dziemiany	304	184	60,5%
3	Karsin	482	249	51,7%
4	Kościerzyna	1041	533	51,2%
5	Liniewo	425	224	52,7%
6	Lipusz	285	154	54,0%
7	Nowa Karczma	586	301	51,4%
8	Stara Kiszewa	538	283	52,6%

VII	Powiat kwidzyński	8809	4584	52,0%
	<i>Miasta:</i>	4472	2321	51,9%
1	Kwidzyn	3471	1816	52,3%
2	Prabuty	1001	505	50,4%
	<i>Gminy:</i>	4337	2263	52,2%
3	Gardeja	1126	568	50,4%
4	Kwidzyn	1213	657	54,2%
5	Prabuty	613	342	55,8%
6	Ryjewo	784	384	49,0%
7	Sadlinki	601	312	51,9%

VIII	Powiat łębski	8862	4749	53,6%
	<i>Miasta:</i>	5282	2841	53,8%
1	Łębork	4836	2644	54,7%
2	Łeba	446	197	44,2%
	<i>Gminy:</i>	3580	1908	53,3%
3	Cewice	1035	606	58,6%
4	Nowa Wieś Łębska	1704	877	51,5%
5	Wicko	841	425	50,5%

IX	Powiat malborski	7845	4363	55,6%
	<i>Miasta:</i>	4992	2772	55,5%
1	Malbork	4383	2418	55,2%
2	Nowy Staw	609	354	58,1%
	<i>Gminy:</i>	2853	1591	55,8%
6	Lichnowy	642	367	57,2%
7	Malbork	494	265	53,6%
9	Miłoradz	510	274	53,7%
10	Nowy Staw	591	333	56,3%
11	Stare Pole	616	352	57,1%

Lp.	POWIAT MIASTO/GMINA	LICZBA BEZROBOTNYCH wg stanu na dzień 30.06.2002r.		Udział procentowy 4:3
		Ogółem	Kobiety	
1	2	3	4	5
X	Powiat nowodworski	5709	2905	50,9%
	<i>Miasta:</i>	1781	882	49,5%
1	Krynica Morska	141	71	50,4%
2	Nowy Dwór Gdański	1640	811	49,5%
	<i>Gminy:</i>	3928	2023	51,5%
3	Nowy Dwór Gdański	1455	783	53,8%
3	Ostaszewo	468	241	51,5%
4	Stegna	1482	742	50,1%
5	Sztutowo	523	257	49,1%
XI	Powiat pucki	4150	1840	44,3%
	<i>Miasta:</i>	1968	861	43,8%
1	Hel	211	107	50,7%
2	Jastarnia	259	98	37,8%
3	Puck	723	343	47,4%
4	Władysławowo	775	313	40,4%
	<i>Gminy:</i>	2182	979	44,9%
5	Kosakowo	294	167	56,8%
6	Krokowa	608	241	39,6%
7	Puck	1280	571	44,6%
XII	Powiat słupski	13269	6911	52,1%
	<i>Miasta:</i>	2463	1269	51,5%
1	Kępice	603	362	60,0%
2	Ustka	1860	907	48,8%
	<i>Gminy:</i>	10806	5642	52,2%
3	Damnica	1025	581	56,7%
4	Dębница Kaszubska	1772	954	53,8%
5	Główczyce	1645	874	53,1%
6	Kępice	973	544	55,9%
7	Kobylnica	1196	611	51,1%
8	Potęgowo	1155	567	49,1%
9	Słupsk	1554	793	51,0%
10	Smoldzino	574	280	48,8%
11	Ustka	912	438	48,0%
XIII	Powiat sztumski	5977	3226	54,0%
	<i>Miasta</i>	1941	1049	54,0%
1	Dzierzgoń	741	400	54,0%
2	Sztum	1200	649	54,1%
	<i>Gminy</i>	4036	2177	53,9%
3	Dzierzgoń	640	347	54,2%
4	Mikołajki Pomorskie	622	326	52,4%
5	Stary Dzierzgoń	591	310	52,5%
6	Stary Targ	1076	584	54,3%
7	Sztum	1107	610	55,1%

Lp.	POWIAT MIASTO/GMINA	LICZBA BEZROBOTNYCH wg stanu na dzień 30.06.2002r.		Udział procentowy 4:3
		Ogółem	Kobiety	
1	2	3	4	5
XIV	Powiat starogardzki	11404	5714	50,1%
	<i>Miasta:</i>	6012	2957	49,2%
1	Czarna Woda	268	137	51,1%
2	Skórcz	388	214	55,2%
3	Skarszewy	695	364	52,4%
4	Starogard Gdański	4661	2242	48,1%
	<i>Gminy:</i>	5392	2757	51,1%
5	Bobowo	314	157	50,0%
6	Kaliska	506	283	55,9%
7	Lubichowo	535	293	54,8%
8	Osieczna	308	175	56,8%
9	Osiek	249	117	47,0%
10	Skarszewy	581	287	49,4%
11	Skórcz	467	231	49,5%
12	Smętowo Graniczne	484	252	52,1%
13	Starogard Gdański	1002	490	48,9%
14	Zblewo	946	472	49,9%
XV	Powiat tczewski	10344	5797	56,0%
	<i>Miasta:</i>	6440	3645	56,6%
1	Gniew	770	449	58,3%
2	Pelplin	996	527	52,9%
3	Tczew	4674	2669	57,1%
	<i>Gminy:</i>	3904	2152	55,1%
4	Gniew	1038	603	58,1%
5	Morzyszczyn	485	271	55,9%
6	Pelplin	872	470	53,9%
7	Subkowy	497	276	55,5%
8	Tczew	1012	532	52,6%
XVI	Powiat wejherowski	10690	5716	53,5%
	<i>Miasta:</i>	6088	3452	56,7%
1	Reda	944	562	59,5%
2	Rumia	2150	1268	59,0%
3	Wejherowo	2994	1622	54,2%
	<i>Gminy:</i>	4602	2264	49,2%
4	Choczewo	581	247	42,5%
5	Gniewino	537	252	46,9%
6	Linia	338	160	47,3%
7	Luzino	699	361	51,6%
8	Łęczyce	1002	493	49,2%
9	Szemud	461	246	53,4%
10	Wejherowo	984	505	51,3%
XVII	Miasto Gdańsk	23528	11752	49,9%
XVIII	Miasto Gdynia	9433	5746	60,9%
XIX	Miasto Słupsk	10693	5506	51,5%
XX	Miasto Sopot	1399	755	54,0%
Razem miasta:		104567	55600	53,2%
Razem gminy:		75265	39812	52,9%
WOJEWÓDZTWO		179832	95412	53,1%

Źródło: Opracowanie własne na podstawie informacji z Powiatowych Urzędów Pracy oraz wyników badań statystycznych rynku pracy MPIPS-01

Opracowała: Ewa Panczenko - Wydział Badań, Analiz i Informacji - Wojewódzki Urząd Pracy w Gdańsku