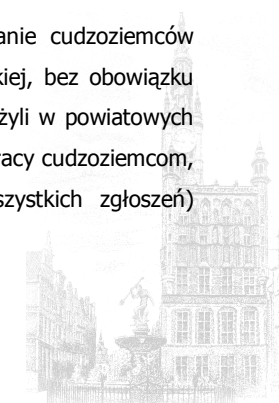


## Rynek pracy województwa pomorskiego w III kwartale 2008 r.

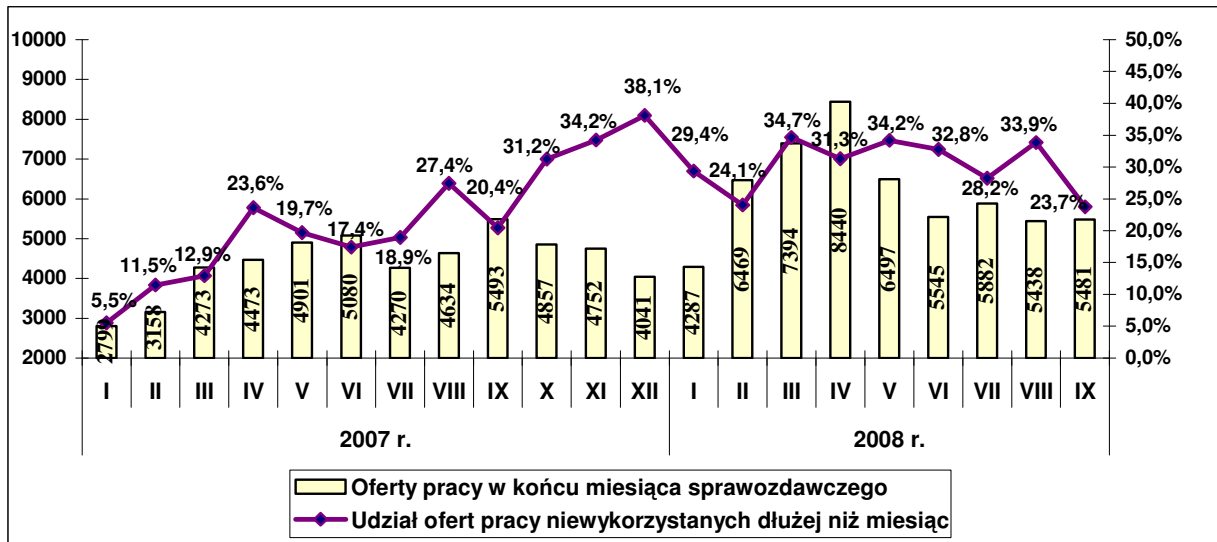
- Pomimo wystąpienia symptomów recesji w niektórych państwach UE oraz spowolnienia rozwoju gospodarczego w większości krajów świata, w trzecim kwartale 2008 r. impulsy te jeszcze nie znalazły odzwierciedlenia we wskaźnikach pomorskiego rynku pracy. W trzecim kwartale br. zaobserwowano w kraju i regionie pogorszenie klimatu koniunktury gospodarczej, czego odbiciem jest wolniejsze tempo wzrostu gospodarczego, niż w I półroczu br. W okresie styczeń – wrzesień br. zaobserwowano osłabienie dynamiki wzrostu produkcji sprzedanej przemysłu (w cenach stałych) w stosunku do analogicznego okresu roku ubiegłego (w 2007 r. wzrost wynosił 9,7%, a w 2008 r. - 8,4%). Podobna sytuacja wystąpiła w przypadku produkcji budowlano – montażowej w cenach bieżących, gdzie wzrost był mniejszy niż w poprzednim roku (w 2007 r. – 33,7%, a w 2008 r. – 29,3%), zwłaszcza w przedsiębiorstwach zajmujących się wykonywaniem instalacji budowlanych. Mimo to, zarówno w przemyśle jak i w budownictwie wystąpił wzrost wydajności pracy wyrażonej wielkością przychodów ze sprzedaży na jednego zatrudnionego.
- Po wysokim wzroście wynagrodzeń w pierwszym półroczu br., w trzecim kwartale dynamika wzrostu uległa obniżeniu. W okresie styczeń – wrzesień 2008 r., przeciętne miesięczne wynagrodzenie brutto w sektorze przedsiębiorstw w Pomorskiem było większe o 8,7% niż przed rokiem i wynosiło 3195,25 zł. (w kraju – 3131,03 zł.). W województwie pomorskim przeciętne wynagrodzenie było nadal wyższe od średniej w kraju (o 2,1%). Ponadto, dynamika wzrostu wynagrodzeń był wyższa niż zatrudnienia. W okresie trzech kwartałów 2008 r. przeciętne zatrudnienie w sektorze przedsiębiorstw wyniosło 277,6 tys. osób, tj. o 4,5% więcej niż w analogicznym okresie ub. roku. Największy wzrost zatrudnienia w województwie w tym okresie zanotowano w sekcjach: budownictwo (o 14,5%) oraz obsługa nieruchomości i firm (o 12,7%).
- W okresie styczeń – wrzesień 2008 r. pracodawcy zgłosili do powiatowych urzędów pracy województwa pomorskiego 71,6 tys. ofert pracy (o 4,7 tys. ofert, tj. o 6,2% mniej niż w analogicznym okresie ub. r.). Jednocześnie towarzyszył temu spadek liczby rejestrujących się bezrobotnych (o 3 tys. osób, tj. 3,0%). Tylko w trzecim kwartale br. zanotowano w regionie 23,2 tys. ofert pracy, tj. o 1,8 tys., o 7,2% mniej niż przed rokiem. W przypadku liczby rejestrujących się bezrobotnych, w trzecim kwartale br. także wystąpił spadek o 0,4 tys. osób, tj. o 1,1%.
- W województwie pomorskim obserwowany był dalszy wzrost aktywności zawodowej ludności. W trzecim kwartale 2008 r., w grupie wiekowej 15 lat i więcej, wskaźnik zatrudnienia<sup>1</sup> ukształtował się na poziomie 49,9%, tj. o 2 pkt proc. więcej niż w trzecim kwartale 2007 r. (w kraju wyniósł on 51,0%, tj. o 1,8 pkt proc. więcej niż w analogicznym okresie roku ubiegłego).
- Potrzeby kadrowe nadal były zaspokajane m. in. poprzez krótkoterminowe zatrudnianie cudzoziemców pochodzących z państw graniczących z Polską, tj. Ukrainy, Białorusi i Federacji Rosyjskiej, bez obowiązku uzyskiwania zezwolenia na pracę. W okresie styczeń – wrzesień 2008 r. pracodawcy złożyli w powiatowych urzędach pracy województwa pomorskiego 3,6 tys. oświadczeń o zamiarze powierzenia pracy cudzoziemcom, (w tym 3,0 tys. tj. prawie 83% z Ukrainy), zwłaszcza w przemyśle (34,1% wszystkich zgłoszeń) i budownictwie (26,3%).

<sup>1</sup> Wskaźnik zatrudnienia (według metodologii BAEL) - procentowy udział pracujących w liczbie ludności w wieku 15 lat i więcej.



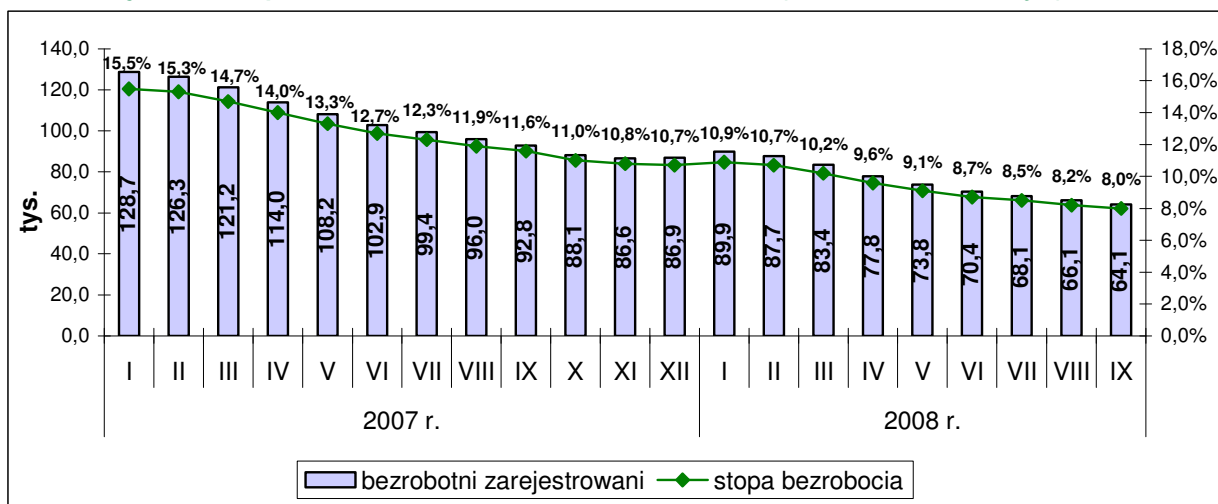
- Po sierpniowym wzroście, we wrześniu 2008 r. nastąpił znaczny spadek liczby ofert pracy niewykorzystanych dłużej niż 1 miesiąc oraz ich udziału w ogólnej liczbie ofert. Liczba ofert niewykorzystanych (w stosunku do sierpnia br.) spadła o 29,4%, natomiast ich udział zmniejszył się o 10,2 pkt proc. i wyniósł 23,7% (w porównywalnym okresie roku poprzedniego wyniósł 20,4%). W powiatach województwa, w trzecim kwartale br. największy udział ofert pracy niewykorzystanych dłużej niż 1 miesiąc odnotowano w powiecie nowodworskim (ponad 75%) oraz w puckim (prawie 64%).

### Oferty pracy będące w dyspozycji powiatowych urzędów pracy w 2007 r. i w trzech kwartałach 2008 r. w województwie pomorskim (stan na koniec miesiąca)



Źródło: Opracowanie własne na podstawie badań statystycznych rynku pracy MPIPS-01.

- W końcu września 2008 r. nie zaobserwowano odwrócenia tendencji spadkowej liczby bezrobotnych zarejestrowanych w powiatowych urzędach pracy województwa pomorskiego. Na koniec trzeciego kwartału br. zarejestrowanych było 64,2 tys. bezrobotnych, tj. o 30,9% (o 28,6 tys. osób) mniej niż przed rokiem. Obserwowany spadek liczby bezrobotnych w Pomorskiem był, po województwie śląskim (spadek o 32,4%), najwyższy w kraju.
- W województwie pomorskim od października 2007 r. stopa bezrobocia utrzymuje się na poziomie niższym niż w kraju. Różnica ta wzrasta z miesiąca na miesiąc. Na koniec września br. stopa bezrobocia w Pomorskiem wyniosła 8,0% i była niższa niż przed rokiem o 3,6 pkt proc. W kraju natomiast, stopa bezrobocia była na poziomie 8,9%, tj. o 2,7 pkt proc. mniej niż obserwowana przed rokiem.
- Niepokojącym zjawiskiem zaobserwowanym w województwie pomorskim w okresie styczeń – wrzesień 2008 r. był wysoki wzrost liczby zwolnień pracowników z przyczyn dotyczących zakładów pracy. W okresie tym zwolniono 629 osób, tj. o 65,5% (o 249 osób) więcej niż w tym samym okresie roku ubiegłego. Największych zwolnień dokonały: Szpital Specjalistyczny w Prabutach (powiat kwidziński) – 135 osób, Zakład Elektrotechniki Motoryzacyjnej „POLMO” w Kwidzynie – 111 osób oraz P.P.H.U. Import – Eksport „Doro” Sp. z o.o. w Malborku – 85 osób.
- Zróżnicowanie stopy bezrobocia nadal było wysokie w województwie pomorskim. We wrześniu 2008 r., podobnie jak w poprzednich miesiącach, najniższa stopa bezrobocia wystąpiła w Trójmieście, gdzie przede wszystkim skupia się aktywność gospodarcza regionu (w Sopocie – 1,7%, w Gdyni – 1,8% oraz w Gdańsku – 2,3%). W powiecie nowodworskim natomiast utrzymywał się najwyższy poziom stopy bezrobocia (we wrześniu - 20,4%), pomimo spadku o 5,8 pkt proc. w stosunku września 2007 r.

**Bezrobotni zarejestrowani i stopa bezrobocia rejestrowanego  
w województwie pomorskim w 2007 i w III kwartałach 2008 r. (stan w końcu miesiąca)**


Źródło: Opracowanie własne na podstawie badań statystycznych rynku pracy MPIPS-01 oraz danych GUS.

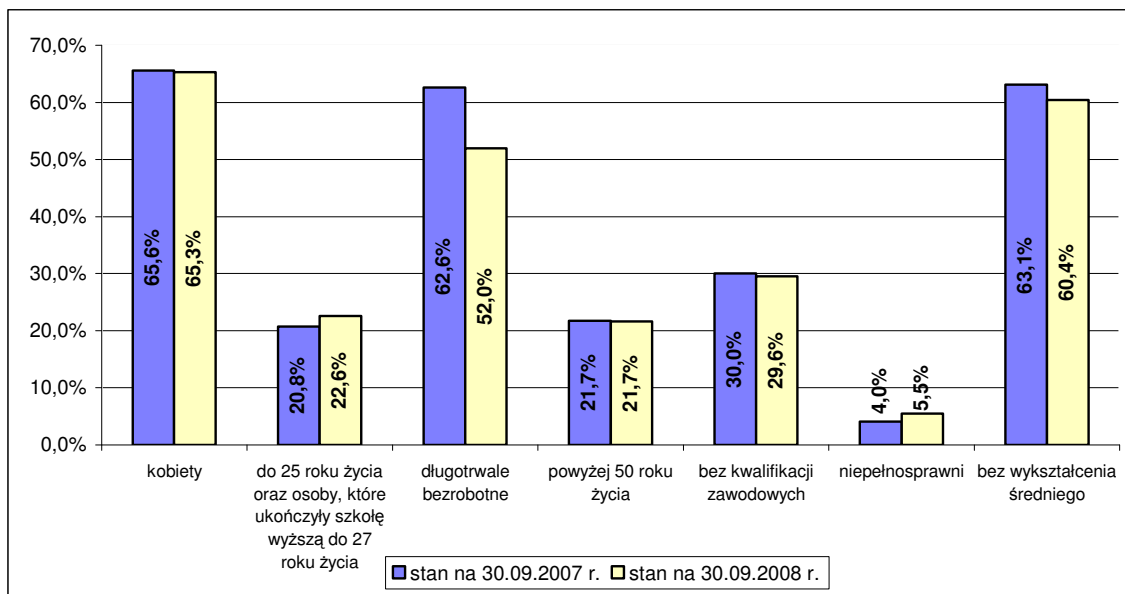
- Pomimo spadku w końcu września 2008 r. liczby bezrobotnych, udział niektórych kategorii osób w ogóle bezrobotnych jest nadal wysoki. W ciągu roku, największy spadek liczby bezrobotnych o 42,6% (o 24,8 tys. osób) zaobserwowano wśród długotrwale bezrobotnych. Nadal jednak stanowią oni ponad połowę ogółu bezrobotnych. Wysoki spadek liczby bezrobotnych wystąpił także wśród bezrobotnych kobiet – o 31,2% (o 19,0 tys. osób), co w małym stopniu wpłynęło na zmniejszenie udziału tej grupy w ogóle bezrobotnych – w końcu września br. ich udział wyniósł 65,3%.
- W końcu września 2008 r. największy udział bezrobotnych kobiet odnotowano w powiecie wejherowskim – 72,5%, sztumskim – 72,3%, oraz w Gdyni – 69,6%. Natomiast największy odsetek długotrwale bezrobotnych wystąpił w powiecie lęborskim – 63,8% oraz tczewskim – 59,7%.

**Wybrane kategorie bezrobotnych w III kwartale 2007 i 2008 roku**

Wybrane kategorie bezrobotnych	Liczba bezrobotnych		Wzrost/spadek		Udział w liczbie bezrobotnych ogółem (%)		Różnica udziałów pkt proc.
	30.09.2007 r.	30.09.2008 r.	liczba	%	30.09.2007 r.	30.09.2008 r.	
kobiety	60868	41903	-18965	-31,2%	65,6%	65,3%	-0,3
do 25 roku życia	18692	13928	-4764	-25,5%	20,1%	21,7%	1,6
które ukończyły szkołę wyższą, do 27 roku życia	579	571	-8	-1,4%	0,6%	0,9%	0,3
długotrwale bezrobotne	58112	33343	-24769	-42,6%	62,6%	52,0%	-10,6
powyżej 50 roku życia	20167	13890	-6277	-31,1%	21,7%	21,7%	0,0
bez kwalifikacji zawodowych	27876	18973	-8903	-31,9%	30,0%	29,6%	-0,4
niepełnosprawni	3751	3527	-224	-6,0%	4,0%	5,5%	1,5
bez wykształcenia średniego	58548	38745	-19803	-33,8%	63,1%	60,4%	-2,7
kobiety, które nie podjęły zatrudnienia po urodzeniu dziecka	x	8767	x	x	x	13,7%	x
bez doświadczenia zawodowego	x	14594	x	x	x	22,7%	x
samoćnie wychowujące co najmniej jedno dziecko do 18 roku życia	x	7094	x	x	x	11,1%	x
które po odbyciu kary pozbawienia wolności nie podjęły zatrudnienia	x	734	x	x	x	1,1%	x
<b>Liczba bezrobotnych ogółem</b>	<b>92 786</b>	<b>64 156</b>	<b>-28 630</b>	<b>-30,9%</b>	<b>100%</b>	<b>100,0%</b>	<b>x</b>

Źródło: Opracowanie własne na podstawie badań statystycznych rynku pracy MPIPS-01.

Udział wybranych kategorii bezrobotnych w liczbie bezrobotnych ogółem w III kwartale 2007 i 2008 r. w województwie pomorskim



Źródło: Opracowanie własne na podstawie badań statystycznych rynku pracy MPIPS-01.

- Urzędy pracy województwa pomorskiego zarejestrowały w ciągu trzech kwartałów 2008 r. 98,2 tys. bezrobotnych, natomiast wyłączyły z ewidencji 120,9 tys. osób, w tym 45,9 tys. z powodu podjęcia pracy (38,0% wyłączeń ogółem) oraz 39,7 tys. z tytułu niepotwierdzenia gotowości do pracy (32,8% wyłączeń ogółem). Wartość wskaźnika fluktuacji w tym okresie wyniosła 123%, tzn. o 23% więcej bezrobotnych ubyło niż przybyło w ewidencji (w analogicznym okresie roku ubiegłego strumień odpływu był o 33% większy od napływu). Należy zwrócić uwagę na wzrost udziału wyłączeń z tytułu podjęcia działalności gospodarczej w podjęciach pracy ogółem (w okresie styczeń – wrzesień 2008 r. – 5,0%, w tym samym okresie 2007 r. – 3,2%).

W materiale wykorzystano m.in. dane:

1. Informacja o sytuacji społeczno – gospodarczej kraju I-III kwartał 2008 r., 22 października 2008 r., Warszawa, Główny Urząd Statystyczny.
2. Komunikat o sytuacji społeczno-gospodarczej województwa pomorskiego we wrześniu 2008 r., nr 9, 23.10.2008, Urząd Statystyczny w Gdańsku.
3. Kwartalna informacja o rynku pracy, 26 listopada 2008 r., Warszawa, Główny Urząd Statystyczny.
4. Sprawozdania o rynku pracy MPIPS-01.

Opracowała:  
 Krystyna Lewandowska  
 Zespół Badań, Analiz i Informacji  
 Wydział Strategii Rynku Pracy i Promocji Zatrudnienia  
 Wojewódzki Urząd Pracy w Gdańsku  
 Gdańsk, 27.11.2008 r.

