

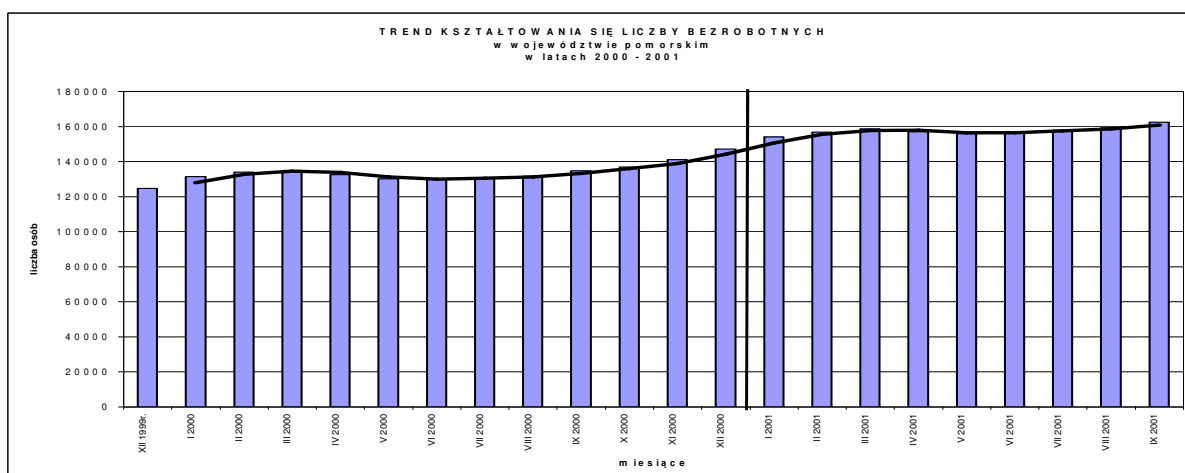
Rynek pracy

III kwartał 2002 r.
województwo pomorskie

Informacja

1. Liczba zarejestrowanych bezrobotnych

W ciągu trzech pierwszych kwartałów 2002 r. w województwie pomorskim odnotowano tendencję wzrostową liczby bezrobotnych. W końcu września 2002 r. w powiatowych urzędach pracy województwa pomorskiego zarejestrowanych było 183115 osób bezrobotnych. W tym też okresie w województwie pomorskim liczba bezrobotnych wzrosła o 7380 osób, tj. o 4,2% (w kraju liczba bezrobotnych zmalała o 2464 osoby, tj. o 0,1%). Dla porównania w analogicznym okresie 2001 r. liczba bezrobotnych wzrosła o 15314 osób, tj. o 10,4%.



Źródło: Opracowanie własne na podstawie badań statystycznych rynku pracy MPiPS-01

W omawianym okresie zarejestrowało się w powiatowych urzędach pracy 107251 osób, tj. o 2520 osób więcej niż w tym samym okresie 2001 r. Wśród osób nowozarejestrowanych młodzi (18-24 lata) stanowiła 39,6%. Liczba tych rejestracji była w stosunku do analogicznego okresu roku ubiegłego większa o 1348 osób, tj. o 3,3%. Absolwenci stanowili natomiast wśród nowozarejestrowanych 17364 osoby, tj. 16,2%. Liczba rejestracji absolwentów była wyższa w stosunku do analogicznego okresu roku ubiegłego o 1788 osób, tj. o 11,5%. Liczba osób zwolnionych z przyczyn dotyczących zakładu pracy zarejestrowanych w ciągu trzech kwartałów 2002 r. wynosiła 8606 osób i była wyższa o 249 osób (tj. 3,0%) w stosunku do danych z analogicznego okresu roku ubiegłego.

W okresie dziewięciu miesięcy 2002r. wyrejestrowało się 99871 osób, tj. o 10454 osoby więcej niż w tym samym okresie roku 2001. Z powodu podjęcia pracy wyłączone zostały z rejestrów bezrobotnych 53990 osób. Liczba podjęć pracy odnotowana w tym okresie była wyższa o 4906 osób (tj. o 10,0%) w stosunku do liczby podjęć pracy w analogicznym okresie roku 2001. O wzroście liczby podjęć pracy zdecydował wzrost liczby podjęć pracy niesubsydiowanej (o 5382 osoby, tj. o 12,7%). Liczba osób podejmujących pracę subsydiowaną w ciągu trzech kwartałów 2002 r. była niższa o 476 osób (tj. 7,2%) w stosunku do podjęć pracy subsydiowanej w analogicznym okresie roku 2001.

Niepotwierdzenie gotowości do pracy jest, obok podejmowania zatrudnienia drugą najczęstszą przyczyną wyłączenia z rejestru bezrobotnych. W trzech kwartałach 2002 roku z rejestru bezrobotnych wyłączono z tego powodu 30425 osób, tj. o 2329 osób (o 8,3%) więcej niż w tym samym okresie w roku 2001.

Trzecią co do wielkości przyczyną wyłączeń z ewidencji bezrobotnych stanowią wyłączenia z powodu podjęcia szkolenia lub stażu. W omawianym okresie szkolenia lub staże podjęło 4937 osób, o 1492 osoby (tj. o 43,3%) więcej niż w trzech kwartałach 2001 r.

2. Terytorialne zmiany poziomu i stopy bezrobocia

W 12 powiatach województwa pomorskiego odnotowano wzrost liczby osób bezrobotnych.

Najwyższy względny przyrost bezrobocia wystąpił w:

powiecie gdańskim o 22,5% (o 995 osób),
Mieście Gdańsk o 20,3% (o 4192 osoby),

a najniższy w powiatach:

chojnickim o 0,1% (10 osób),
słupskim o 0,9% (114 osób),

W 8 powiatach województwa pomorskiego odnotowano spadek liczby osób bezrobotnych.

Najwyższy względny spadek bezrobocia wystąpił w powiatach:

człuchowskim o 6,0% (o 537 osób),
malborskim o 4,6% (o 363 osoby),

a najniższy w powiatach:

starogardzkim o 0,4% (o 50 osób),
tczewskim o 1,6% (o 171 osób)

W okresie dziewięciu miesięcy 2002 r. stopa bezrobocia w województwie pomorskim wzrosła o 0,8 punktu procentowego i na koniec III kwartału wynosiła 20,4%. Wzrost stopy bezrobocia w porównaniu z analogicznym okresem 2001 r. był niższy o 0,6 punktu procentowego.

We wrześniu 2002 r. najwyższa stopa bezrobocia – 37,6% wystąpiła w powiecie nowodworskim i była ponad czterokrotnie wyższa niż stopa bezrobocia w Sopocie (najniższa w województwie pomorskim).

Stopę bezrobocia poniżej wskaźnika wojewódzkiego odnotowano w 6 powiatach: w Sopocie – 8,4%, w Gdyni – 9,0%, w Gdańsku – 12,0%, w puckim – 16,0%, kartuskim – 17,5% i gdańskim – 19,7%.

W 7 powiatach stopa bezrobocia wynosiła powyżej 30%, tj.: w nowodworskim – 37,6%, w sztumskim – 35,3%, w słupskim – 34,6%, w człuchowskim – 34,5%, w bytowskim – 33,0%, w lęborskim – 32,6%, w malborskim – 31,6%.

3. Bezrobocie młodzieży

W końcu września 2002 r. w ewidencjach powiatowych urzędów pracy województwa pomorskiego zarejestrowanych było 42520 bezrobotnych w wieku 18-24 lata. W porównaniu z końcem grudnia 2001 r. liczba bezrobotnej młodzieży wzrosła o 1348 osób, tj. o 3,3%.

W końcu września 2002 r. bezrobotna młodzież stanowiła 39,6% ogółu zarejestrowanych bezrobotnych (we wrześniu 2001 r. – 28,4%).

Wśród nowozarejestrowanych w okresie 3 kwartałów 2002 r. 20189 osób - osoby rejestrujące się po raz pierwszy stanowiły 47,5% (w grudniu 2001r. wskaźnik ten wynosił 37,2%).

Osoby młode wśród osób wyłączonych z ewidencji bezrobotnych w okresie 3 kwartałów stanowiły 42,3%, tj. z ewidencji bezrobotnych w okresie 3 kwartałów br. wyłączono 42231 osób w wieku 18-24 lata. Najczęstszymi przyczynami wyłączenia bezrobotnej młodzieży były podjęcia pracy i niepotwierdzenia gotowości do pracy.

W ciągu trzech kwartałów br. pracę podjęło 17692 osoby w wieku 18-24 lata (33,2% ogółu bezrobotnych wyłączonych z powodu podjęcia pracy), tj. 32,8% odpływu młodzieży. W ramach prac niesubsydiowanych zatrudnionych zostało 15470 osób (32,3% ogółu bezrobotnych podejmujących pracę niesubsydiowaną), a pracę subsydiowaną podjęło 2222 osoby w wieku 18-24 lata (36,3% ogółu bezrobotnych podejmujących pracę subsydiowaną).

Z powodu niepotwierdzenia gotowości do pracy wyłączono 13505 osób w omawianej grupie wiekowej (44,4% ogółu bezrobotnych wyłączonych z ewidencji bezrobotnych z powodu niepotwierdzenia gotowości do pracy).

Ponadto szkolenia lub staże pracy w 3 kwartałach br. rozpoczęło 3261 osób (66,1% ogółu bezrobotnych odbywających szkolenia lub staże).

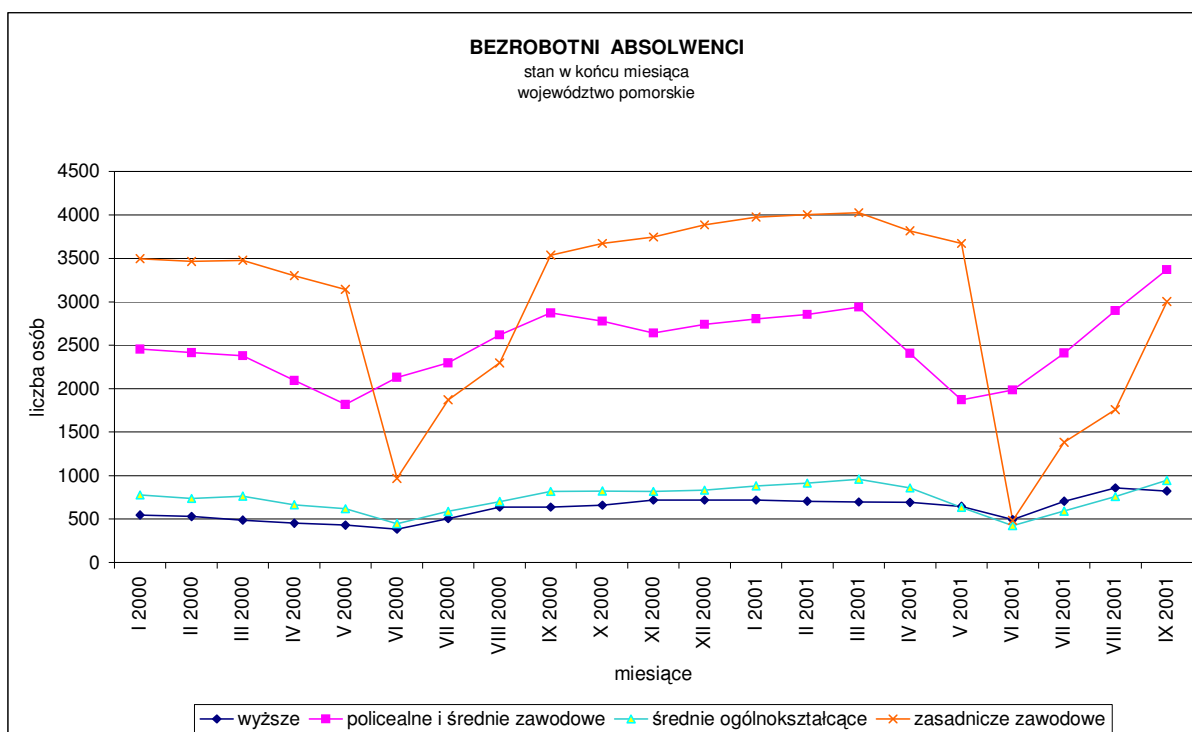
4. Bezrobocie absolwentów

W końcu września 2002 r. 8130 bezrobotnych posiadało status absolwenta¹ (w końcu grudnia 2001 r. status absolwenta posiadało 9236 osób, a w końcu września 2001 r. - 8256 osób).

Bezrobotni absolwenci stanowili 16,2% wśród bezrobotnej młodzieży².

Struktura bezrobotnych absolwentów według rodzaju ukończonej szkoły przedstawiała się następująco:

- ze szkół wyższych 1116 osób (13,7%),
- ze szkół policealnych i średnich zawodowych 3089 osób (38,0%),
- z liceów ogólnokształcących 1059 osób (13,0%),
- ze szkół zasadniczych zawodowych 2735 osób (33,6%),
- z pozostałych szkół 131 osób (1,6%).



Źródło: Opracowanie własne na podstawie badań statystycznych rynku pracy MPiPS-01

W ciągu trzech kwartałów 2002 r. zarejestrowało się 17364 absolwentów szkół ponadpodstawowych, tj. o 1788 osób więcej niż w trzech kwartałach 2001 r. (w tym po raz pierwszy do urzędów pracy trafiło 13788 osób – 79,4% napływu absolwentów). Bezrobotni absolwenci rejestrowani w okresie 9 miesięcy br. stanowili 40,8% ogółu rejestrującej się młodzieży (w analogicznym okresie roku poprzedniego - 37,8%).

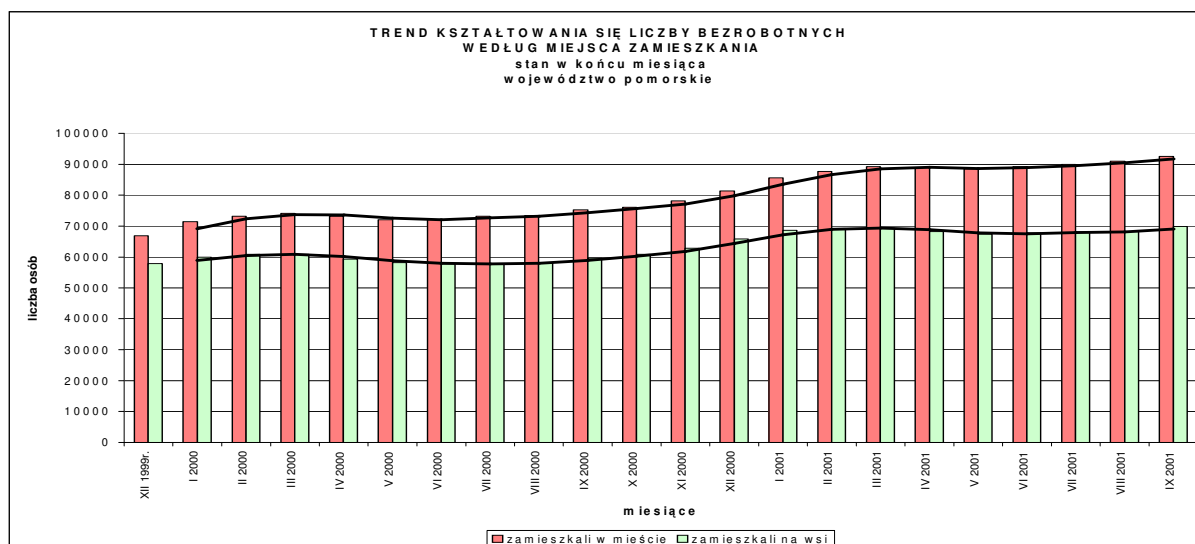
W omawianym okresie pracę podjęło 4928 absolwentów, staż pracy rozpoczęło 2112 absolwentów, a szkolenia 784 absolwentów. W ogólnej liczbie bezrobotnej młodzieży podejmującej pracę w okresie trzech kwartałów br. bezrobotni absolwenci stanowili 27,9%.

5. Bezrobocie wśród mieszkańców wsi

¹ Osoba bezrobotna w okresie do upływu 12 miesięcy od dnia określonego w dyplomie, świadectwie ukończenia szkoły lub zaświadczeniu o ukończeniu kursu, jeżeli jest a) absolwentem, który uczęszczał w systemie dziennym do ponadpodstawowej oraz ponadgimnazjalnej szkoły publicznej lub niepublicznej o uprawnieniach szkoły publicznej albo szkoły wyższej, b) absolwentem studiów podyplomowych lub doktoranckich, podjętych w okresie 6 miesięcy od dnia ukończenia szkoły wyższej, c) absolwentem szkoły, o której mowa w lit. a), do której uczęszczał w systemie wieczorowym lub zaocznym, jeżeli w ostatnich 12 miesiącach trwania nauki nie był zatrudniony, d) absolwentem co najmniej 12 miesięcznego przygotowania zawodowego, odbytego w ramach Ochotniczych Hufców Pracy, e) absolwentem kursów zawodowych, trwających co najmniej 24 miesiące, jeżeli w okresie ostatnich 12 miesięcy ich trwania nie był zatrudniony, f) absolwentem szkoły specjalnej, g) niepełnosprawnym, który uzyskał uprawnienia do wykonywania zawodu. - Ustawa z 14 grudnia 1994 r. o zatrudnieniu i przeciwdziałaniu bezrobociu (tekst jednolity: Dz. U. z 2001 r. nr 6 poz. 56 z późniejszymi zmianami).

² Osoby w wieku 18-24 lata.

W końcu września 2002 r. w ewidencjach bezrobotnych znajdowało się 76882 osoby zamieszkałe na wsi i stanowiły one 42,0% ogółu zarejestrowanych. W porównaniu z końcem grudnia 2001 r. liczba ta wzrosła o 756 osób, tj. o 1,0%. W tym samym czasie liczba bezrobotnych mieszkańców miast wzrosła o 6624 osoby, tj. o 6,7%.



Źródło: Opracowanie własne na podstawie badań statystycznych rynku pracy MPiPS-01

W ciągu trzech kwartałów 2002 r. napływ do bezrobocia mieszkańców wsi wyniósł 38935 osób i stanowił 36,3% ogółu nowo zarejestrowanych bezrobotnych. W porównaniu do analogicznego okresu roku ubiegłego rejestracje osób bezrobotnych zamieszkałych na wsi były wyższe (o 707 osób, tj. o 1,8%). Dla porównania liczba nowo rejestrujących się bezrobotnych zamieszkałych w mieście wynosiła 68316 osób i była większa o 1813 osób (o 2,7%) niż w roku poprzednim.

W omawianym okresie z ewidencji bezrobotnych wyłączonych zostało 38179 osób zamieszkałych na wsi, głównie z powodu podjęcia pracy. Pracę podjęło 21642 osoby (prace niesubsydiowane - 18623 osoby, prace subsydiowane - 3019 osób) bezrobotnych zamieszkałych na wsi, co stanowiło 56,7% ogółu wyłączonych tej kategorii osób bezrobotnych.

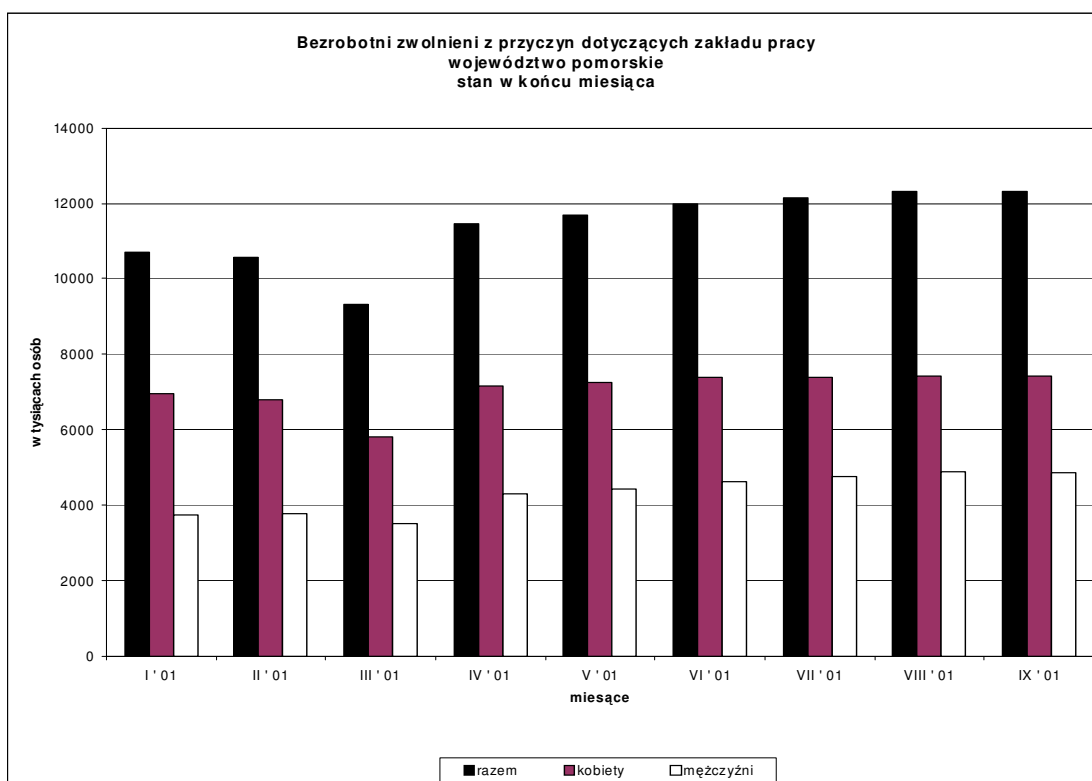
Gospodarstwo rolne (w rozumieniu przepisów ustawy o zatrudnieniu i przeciwdziałaniu bezrobociu art.2, ust. 1, pkt. 2, lit. d) posiadało 679 bezrobotnych zamieszkałych na wsi, tj. 0,9% tej kategorii bezrobotnych.

6. Zwolnienia z przyczyn dotyczących zakładu pracy

W końcu trzeciego kwartału 2002 r. w ewidencjach urzędów pracy województwa pomorskiego zarejestrowanych było 13114 osób bezrobotnych zwolnionych z przyczyn dotyczących zakładu pracy*, którzy stanowili 7,2% ogółu zarejestrowanych bezrobotnych.

* Od 1 stycznia 2001 r. zakres definicji osób zwolnionych z przyczyn dotyczących zakładu pracy został rozszerzony na mocy zapisu art. 2 ust. 1 pkt. 20a Ustawy o zatrudnieniu i przeciwdziałaniu bezrobociu (Dz. U. z 2001 r. Nr 6, poz. 56 z późn. zm.). Zgodnie z nową definicją zwolnienia z przyczyn dotyczących zakładu pracy oznaczają rozwiązanie stosunku pracy (stosunku służbowego) z powodu ogłoszenia upadłości pracodawcy, jego likwidacji lub likwidacji stanowiska pracy z przyczyn ekonomicznych, organizacyjnych, produkcyjnych albo technologicznych, a także wygaśnięcie stosunku pracy z powodu śmierci pracodawcy lub gdy przepisy ustawy przewidują wygaśnięcie stosunku pracy w przypadku przejścia zakładu pracy lub jego części na innego pracodawcę i nie zaproponowania przez tego pracodawcę nowych warunków pracy i płacy.

Wprowadzenie nowej definicji spowodowało zwiększony wzrost poziomu bezrobocia zwolnionych z przyczyn dotyczących zakładu pracy, który wyniósł w końcu stycznia br. 10694 osoby i w odniesieniu do stanu z końca grudnia 2000 r. liczba bezrobotnych zwolnionych z przyczyn dotyczących zakładu pracy wzrosła o 1701 osób, tj. o 18,9%.



Źródło: Opracowanie własne na podstawie badań statystycznych rynku pracy MPiPS - 01

W ciągu trzech kwartałów 2002 r. w urzędach pracy zarejestrowało się 8606 bezrobotnych zwolnionych z przyczyn dotyczących zakładu pracy, tj. 8,0% ogółu nowo zarejestrowanych bezrobotnych w województwie.

W ciągu omawianego okresu zamiar dokonania zwolnień grupowych zgłosiło 200 zakładów pracy (w tym 127 zakładów z sektora prywatnego), tj. o 69 zakładów mniej niż w analogicznym okresie ub.r. Zakłady te zapowiadały zwolnienie 5887 osób, tj. o 1172 osoby mniej niż przed rokiem.

Na uwagę zasługuje fakt, że zakłady z sektora prywatnego zapowiedziały zwolnienia 4142 osób, tj. o 564 osoby mniej niż w ciągu trzech kwartałów 2001 r. Natomiast zakłady z sektora publicznego zapowiedziały zwolnienie 1745 osób, czyli o 608 osób mniej.

Z liczby zapowiedzianych wcześniej zgłoszeń w trzech kwartałach 2002 r. zwolnień dokonało 187 zakładów pracy (w tym 148 zakładów z sektora prywatnego), tj. o 83 zakłady mniej niż w analogicznym okresie 2002 r. Zakłady te zwolniły 3684 osoby, tj. o 2240 osób mniej niż przed rokiem. Zakłady z sektora prywatnego zwolniły 2937 osób, w tym 1700 osób z 3 miesięcznym okresem wypowiedzenia. W odniesieniu do analogicznego okresu ub. r. sektor prywatny zwolnił o 842 osoby mniej a sektor publiczny o 1398 osób mniej.

Na koniec trzeciego kwartału 2002 r. najwięcej zarejestrowanych w urzędach pracy bezrobotnych zwolnionych z przyczyn dotyczących zakładu pracy było mieszkańcami:

- Gdańska – 2337 osób,
- powiatu starogardzkiego – 1151 osób,
- powiatu słupskiego – 1005 osób.

Najmniej bezrobotnych zwolnionych z przyczyn dotyczących zakładu pracy było mieszkańcami:

- Sopotu – 82 osoby,
- powiatu puckiego – 198 osób,
- powiatu nowodworskiego - 185 osób.

7. Pośrednictwo pracy

W ciągu trzech kwartałów 2002 r. zgłoszono do powiatowych urzędów pracy województwa pomorskiego 33824 oferty pracy. Największą liczbę ofert pracy zgłoszono do powiatowych urzędów pracy w:

- Gdańsku – 6113 ofert,
- Słupsku – 4496 ofert,
- Gdyni – 3004 oferty,
- Bytów – 2974 oferty,
- Starogard Gdański – 2602 oferty,
- Tczew – 2562 oferty,
- Człuchów – 2368 ofert.

Oferty te stanowiły 71,3% wszystkich ofert pracy zgłoszonych do powiatowych urzędów pracy województwa pomorskiego w ciągu trzech kwartałów 2002 r.

W omawianym okresie pracę podjęło 53990 osób bezrobotnych, z tego:

- pracę niesubsydiowaną – 47875 osób, tj. 88,7% ogółu podejmujących pracę,
- pracę subsydiowaną – 6115 osób, tj. 11,3% ogółu podejmujących pracę.

W analogicznym okresie 2001 roku pracę podjęły 49084 osoby bezrobotne, z tego:

- pracę niesubsydiowaną – 42493 osoby, tj. 86,6% ogółu podejmujących pracę,
- pracę subsydiowaną – 6591 osób, tj. 13,4% ogółu podejmujących pracę.

8. Bezrobocie wśród osób z wyższym wykształceniem

Utrzymuje się wysoka dynamika przyrostu liczby osób bezrobotnych posiadających wykształcenie wyższe w porównaniu do dynamiki wzrostu liczby bezrobotnych o niższych poziomach wykształcenia. W stosunku do danych z grudnia 2001 r. w okresie 9. miesięcy br. wzrost liczby bezrobotnych posiadających wykształcenie wyższe wyniósł - 19,3 %, średnie - 4,4 %, zasadnicze zawodowe - 3,3 %, gimnazjalne i poniżej - 3,7 %. W całym roku 2001 wzrost ten wyniósł odpowiednio 48,5%, 22,0%, 23,0%, 18,7%, 16,1%.

Struktura bezrobotnych według wykształcenia (stan na 31 XII) województwo pomorskie lata 1998 – 2001

Rok	Bezrobotni ogółem	Wykształcenie				
		wyższe	policealne i średnie zawodowe	średnie ogólno - kształcące	zasadnicze zawodowe	podstawowe i niepełne podstawowe
w osobach						
1998	93 679	1 354	16 117	5 316	34 876	36 016
1999	124 676	2 478	22 239	7 334	46 960	45 665
2000	147 219	3 499	27 315	8 942	55 029	52 434
2001*	162 533	4 469	31 464	10 201	60 154	56 245
przyrost w %						
1998 – 1999	33,1	83,0	38,0	38,0	34,6	26,8
1999 – 2000	18,1	41,2	22,8	21,9	17,2	14,8
2000 – 2001	10,4	27,7	15,2	14,1	9,3	7,3

* stan na 30 IX 2001 r.

Źródło: Opracowanie własne na podstawie badań statystycznych rynku pracy MPiPS-01, załącznik 1