

RYNEK PRACY

województwa pomorskiego

2015

informacja roczna



Rynek pracy województwa pomorskiego w 2015 roku

Województwo pomorskie	2014 r.	2015 r.	zmiana		
			liczba	% / pkt proc.	
Przeciętne zatrudnienie w sektorze przedsiębiorstw w roku (w tys. osób)	282,7	287,4	4,7	1,7%	↑
Przeciętne miesięczne wynagrodzenia brutto w sektorze przedsiębiorstw w roku (w zł)	3 974,86	4 171,76	196,9	5,0%	↑
Podmioty gospodarki narodowej zarejestrowane w rejestrze REGON (stan w końcu grudnia)	275 990	281 861	5 871	2,1%	↑
Wolne miejsca pracy i miejsca aktywizacji zawodowej (zgłoszone w roku)	68 210	87 089	18 879	27,7%	↑
Działania aktywizacyjne (liczba osób objętych w roku)	26 716	28 098	1 382	5,2%	↑
Oświadczenia o zamiarze powierzenia wykonywania pracy cudzoziemcom (liczba zarejestrowanych oświadczeń w roku)	5 789	25 270	19 481	336,5%	↑
Bezrobotni zarejestrowani (liczba osób; stan w końcu grudnia)	96 752	77 662	-19 090	-19,7%	↓
Stopa bezrobocia (stan w końcu grudnia)	11,1%	9,0%	x	-2,1 pkt. proc.	↓
Zwolnienia grupowe w roku (liczba osób)	961	574	-387	-40,3%	↓

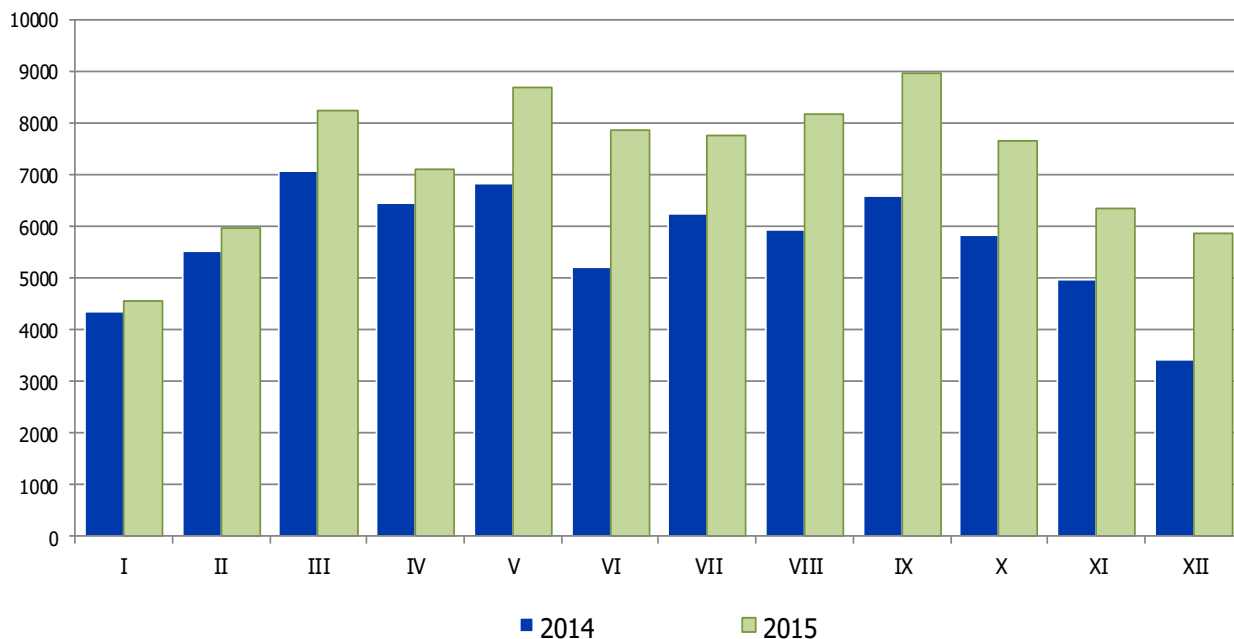
Źródło: Opracowanie własne na podstawie badań statystycznych rynku pracy MPIPS-01 oraz danych GUS.

W 2015 r. w województwie pomorskim liczba bezrobotnych zmniejszyła się o blisko 20% – była to najwyższa, po województwie wielkopolskim, dynamika spadku bezrobocia w Polsce. W czerwcu 2015 r. stopa bezrobocia zmniejszyła się do poziomu jednocyfrowego (poniżej 10,0%) i utrzymała się na tym poziomie do końca 2015 r. O prawie 30% wzrosła liczba ofert pracy zgłoszonych w 2015 r. przez pracodawców do powiatowych urzędów pracy w województwie. Obserwowaną poprawę sytuacji na rynku pracy w Pomorskiem potwierdzają wyniki Badania Aktywności Ekonomicznej Ludności (BAEL) w IV kwartale 2015 r. – między innymi (największy po warmińsko-mazurskim) wzrost współczynnika aktywności zawodowej do jednego z najwyższych poziomów w kraju (57,5%) oraz wyższy niż przed rokiem wskaźnik zatrudnienia. Notowany w Pomorskiem w 2015 r. poziom wynagrodzeń również należał do najwyższych w kraju.

WOLNE MIEJSCA PRACY I MIEJSCA AKTYWIZACJI ZAWODOWEJ

W 2015 r. pracodawcy zgłosili do powiatowych urzędów pracy województwa pomorskiego **87,1 tys. wolnych miejsc pracy i miejsc aktywizacji zawodowej**, tj. o **27,7%** więcej niż w 2014 r. (wzrost o 18,9 tys. miejsc). We wszystkich miesiącach liczba zgłaszanych wolnych miejsc pracy była wyższa niż w analogicznych miesiącach roku poprzedniego. W marcu, maju, sierpniu i we wrześniu 2015 r. liczba zgłoszonych wolnych miejsc pracy przekroczyła 8 tys.

Wolne miejsca pracy i miejsca aktywizacji zawodowej zgłoszone do powiatowych urzędów pracy województwa pomorskiego



Źródło: Opracowanie własne na podstawie badań statystycznych rynku pracy MPIPS-01.

Wzrost liczby zgłoszonych wolnych miejsc pracy i miejsc aktywizacji zawodowej odnotowano w 15 powiatach województwa pomorskiego, największy w powiecie gdańskim o 84,8% (o 1,2 tys. miejsc) i w Gdyni o 75,9% (o 3,7 tys. miejsc). Mniejszą niż przed rokiem liczbę wolnych miejsc pracy zgłoszono w Sopocie oraz w powiecie tczewskim, sztumskim, człuchowskim i bytowskim.

Ponad ¾ miejsc pracy i miejsc aktywizacji zawodowej zgłoszonych w 2015 r. było niesubsydiowane – 67,7 tys., subsydiowane¹ było co czwarte miejsce – 19,4 tys. W porównaniu do roku poprzedniego odnotowano przede wszystkim wzrost miejsc pracy niesubsydiowanej (o 17,6 tys., tj. o 35,2%), wzrost miejsc pracy subsydiowanej był znacznie mniejszy (o 1,3 tys., tj. o 7,0%). Podobnie jak w roku poprzednim, subsydiowana była ponad połowa miejsc pracy zgłoszonych do urzędów pracy w powiatach: człuchowskim (61,3%), malborskim (60,1%), bytowskim (54,4%) i sztumskim (50,6%).

Najwięcej wolnych miejsc pracy i miejsc aktywizacji zawodowej zgłosili do PUP województwa pomorskiego pracodawcy prowadzący działalność w sekcjach PKD: *przetwórstwo przemysłowe* – 19,8 tys. miejsc pracy (wzrost w stosunku do 2014 r. o 35,5%), *budownictwo* – 12,3 tys. miejsc pracy (wzrost o 49,7%), *działalność w zakresie usług administrowania i działalność wspierająca* – 12,3 tys. miejsc (wzrost o 27,2%). Udział zgłoszonych miejsc pracy subsydiowanej w tych sekcjach wyniósł odpowiednio: 10,7%, 11,7% i 2,8%.

¹ Praca subsydiowana dotyczy osób, za które w całości lub częściowo dokonywany jest zwrot kosztów ich zatrudnienia (wynagrodzeń, składek, wydatków rzeczowych) m.in. z Funduszu Pracy, PFRON, EFS.

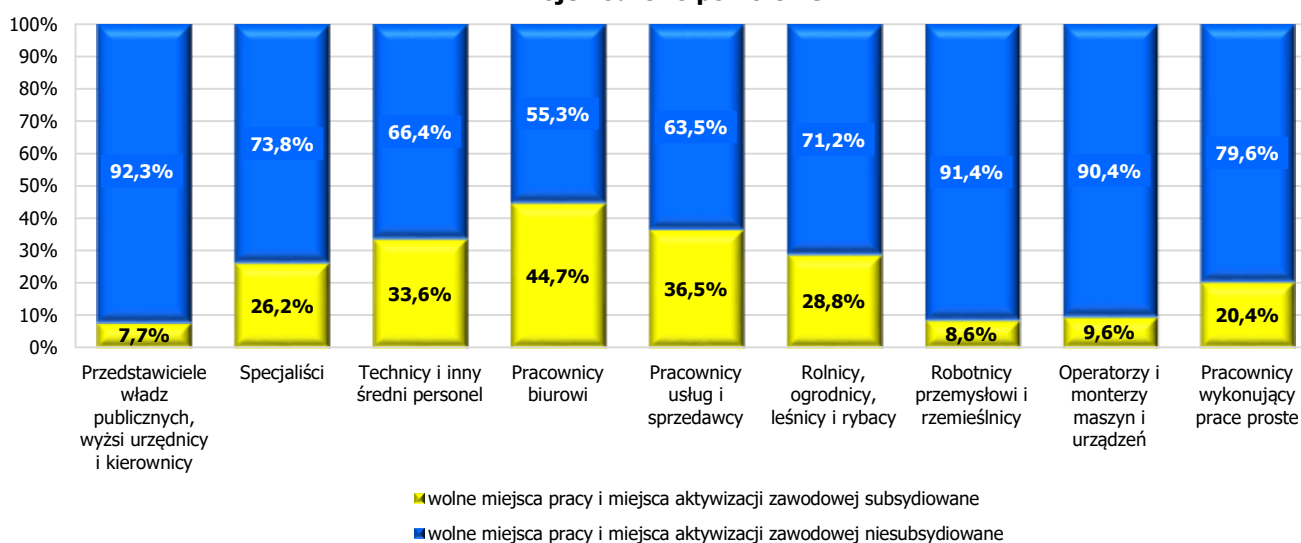
Pracodawcy najczęściej poszukiwali pracowników w zawodach z wielkiej grupy zawodów robotnicy przemysłowi i rzemieślnicy – dla zawodów z tej grupy do PUP zgłoszonych zostało 26,7 tys. wolnych miejsc pracy (30,8% ogółu wolnych miejsc pracy). Największe zapotrzebowanie zgłaszane przez pracodawców w ramach tej grupy zawodów dotyczyło spawaczy (2,5 tys. miejsc), przetwórców ryb (1,2 tys. miejsc), ślusarzy i stolarzy (po 1,1 tys. miejsc w każdym zawodzie), murarzy i szlifierzy metali (po 1,0 tys. miejsc). Drugą pod względem liczby zgłoszonych miejsc pracy wielką grupą zawodów byli *pracownicy usług i sprzedawcy* – 16,7 tys. miejsc pracy (19,3% ogółu). Miejsca pracy z tej grupy dotyczyły przede wszystkim sprzedawców (4,3 tys. miejsc) i robotników gospodarczych (3,8 tys. miejsc).

W stosunku do 2014 r. liczba zgłoszonych wolnych miejsc pracy wzrosła w ośmiu wielkich grupach zawodów. Największy wzrost liczbowy wolnych miejsc pracy odnotowano w grupie *robotnicy przemysłowi i rzemieślnicy* (o 7,7 tys. miejsc, tj. o 40,3%), zaś największy wzrost procentowy w grupie *operatorzy i monterzy maszyn i urządzeń* (o 56,7%, tj. o 3,2 tys. miejsc). Spadek odnotowano w jednej grupie zawodów – *technicy i inny średni personel* (o 0,7%).

Najwięcej subsydiowanych miejsc pracy odnotowano w grupach zawodów *pracownicy usług i sprzedawcy* (6,1 tys. miejsc pracy, w tym najwięcej dla zawodu robotnik gospodarczy – 2,7 tys.) i *pracownicy biurowi* (3,6 tys. miejsc pracy, w tym najwięcej dla zawodu technik prac biurowych – 1,0 tys.). Najwyższy udział miejsc pracy subsydiowanej w ogóle zgłoszonych miejsc odnotowano w grupie zawodów *pracownicy biurowi* (44,7%), najniższy w grupie zawodów *przedstawiciele władz publicznych, wyżsi urzędnicy i kierownicy* (7,7%).

W porównaniu do 2014 r. udział miejsc pracy subsydiowanej w ogóle zgłoszonych miejsc zmniejszył się we wszystkich grupach zawodów oprócz grupy *przedstawiciele władz publicznych, wyżsi urzędnicy i kierownicy* (wzrost o 2,5 pkt. proc.).

Subsydiowane i niesubsydiowane wolne miejsca pracy i miejsca aktywizacji zawodowej według wielkich grup zawodów w 2015 r. województwo pomorskie



Źródło: Opracowanie własne na podstawie badań statystycznych rynku pracy MPiPS-01.

Z informacji pozyskanych z Grupy Pracuj.pl S.A. wynika, że w 2015 r. **na portalu z ofertami pracy Pracuj.pl** w województwie pomorskim **opublikowano 27,9 tys. ofert, tj. średnio około 2,3 tys. ofert miesięcznie**. Odnotowano 9,1% wzrost liczby ofert tam zamieszczonych w stosunku do 2014 r. (w kraju wzrost o 12,5%). W 2015 r. w województwie pomorskim na portalu Pracuj.pl największe zapotrzebowanie na pracowników dotyczyło specjalizacji: handel i sprzedaż (11,7 tys. ofert pracy) oraz obsługa klienta (5,9 tys. ofert). W porównaniu do 2014 r. najbardziej dynamicznie wzrosła liczba ofert pracy skierowanych do specjalistów z działów HR/zasobów ludzkich (o 24,9%).

ZATRUDNIANIE CUDZOZIEMCÓW

W 2015 r. odnotowano ponad czterokrotny wzrost zarejestrowanych w powiatowych urzędach pracy województwa pomorskiego oświadczeń o zamiarze powierzenia wykonywania pracy obywatelom Republiki Armenii, Republiki Białorusi, Gruzji, Republiki Mołdawii, Federacji Rosyjskiej i Ukrainy bez konieczności uzyskania zezwolenia na pracę.

W okresie od stycznia do grudnia 2015 r. pracodawcy zarejestrowali 25,3 tys. oświadczeń, tj. o 19,5 tys. więcej niż rok wcześniej. W latach 2010-2014 każdego roku liczba zarejestrowanych oświadczeń nie przekroczyła 6,0 tys. Najwięcej oświadczeń dotyczyło powierzenia wykonywania pracy obywatelom Ukrainy – 24,7 tys., tj. 97,9% ogółu (w roku 2014 – 5,5 tys., tj. 95,3%). Oświadczenia dotyczące obywateli Republiki Mołdawii oraz Białorusi stanowiły po 0,8% ogółu, a 0,5% pozostałych krajów łącznie. Najwięcej oświadczeń zarejestrowali pracodawcy w Powiatowym Urzędzie Pracy w Gdańsku (10,9 tys., tj. 43,2% ogółu), w Kartuzach (4,3 tys., tj. 17,2%) oraz w Gdyni (4,3 tys., tj. 17,0%).



Źródło: Opracowanie własne na podstawie przeglądu sytuacji w zakresie zatrudnienia cudzoziemców.

Najwięcej cudzoziemców według oświadczeń miało wykonywać pracę w przetwórstwie przemysłowym – 7,3 tys. osób (29,1% ogółu) oraz w budownictwie – 7,0 tys. osób (27,7% ogółu). Największy wzrost liczby oświadczeń dotyczył również tych dwóch sekcji, tj.: budownictwo – o 5,6 tys. oświadczeń (tj. o 409,3%) i przetwórstwo przemysłowe – o 4,7 tys. (tj. o 176,5%). Nie odnotowano oświadczeń tylko w dwóch sekcjach: administracja publiczna i obrona narodowa; obowiązkowe zabezpieczenia społeczne oraz organizacje i zespoły eksterytorialne. Niecałe 40% oświadczeń (38,6%, tj. 9,7 tys.) dotyczyło wykonywania pracy jako pracownicy przy pracach prostych, a 37,1% (tj. 9,4 tys.) – robotnicy przemysłowi i rzemieślnicy. W województwie pomorskim w oświadczeniach dominowała praca w oparciu o umowy cywilnoprawne, które stanowiły 89,4% wszystkich umów (umowa o dzieło 45,7%, umowa zlecenie 43,7%). Oświadczenia najczęściej były wystawiane na okres od 3 do 6 miesięcy (86,9%).

Ponad dwukrotny wzrost odnotowano także w przypadku liczby zezwoleń na pracę cudzoziemców spoza Unii Europejskiej wydanych przez Wojewodę Pomorskiego. W 2015 r. wydano **4,1 tys. zezwoleń**, co w porównaniu do 2014 r. oznaczało wzrost o 2,1 tys. Najwięcej zezwoleń w 2015 r. wydano obywatelom Ukrainy – 3,5 tys., a w znacznie mniejszej liczbie obywatelom z innych krajów, m.in.: z Indii, Rosji, Uzbekistanu, Chin (bez Tajwanu) – po 0,1 tys. zezwoleń. Zezwolenia wydane na pracę cudzoziemcom najczęściej dotyczyły pracy w sekcjach: budownictwo (0,8 tys. zezwoleń); transport i gospodarka magazynowa (0,3 tys.); działalność profesjonalna, naukowa i techniczna; handel hurtowy i detaliczny; naprawa pojazdów samochodowych, włączając motocykle; gospodarstwa domowe zatrudniające pracowników; gospodarstwa domowe produkujące wyroby i świadczące usługi na własne potrzeby; działalność związana z zakwaterowaniem i usługami gastronomicznymi oraz przetwórstwo przemysłowe (każda sekcja po 0,2 tys.). Większość zezwoleń (68,5%) wydanych w 2015 r. dotyczyła zatrudnienia robotników wykwalifikowanych.

ZWOLNIENIA GRUPOWE

W 2015 r. w województwie pomorskim planowane redukcje zatrudnienia były mniejsze niż w roku poprzednim o niemal 40%. Miało to przełożenie na poziom dokonanych przez pracodawców **zwolnień grupowych**², w ramach których **zwolniono 0,6 tys. osób**. W porównaniu z rokiem poprzednim był to spadek liczby zwolnionych osób o 40,3% (w 2014 r. liczba zwolnionych wyniosła 1,0 tys.). Najwięcej zwolnień grupowych dokonywały zakłady pracy działające w sekcji *działalność finansowa i ubezpieczeniowa* (41,6% ogółu), wśród których największych zwolnień dokonały przedsiębiorstwa zajmujące się pozostałym pośrednictwem pieniężnym. Według stanu na koniec grudnia 2015 r. do zwolnień grupowych pozostało 0,1 tys. osób.

Spadek dotyczył też liczby osób, które rejestrowały się w powiatowych urzędach pracy i które przed zarejestrowaniem utraciły pracę z przyczyn dotyczących zakładu pracy³. W 2015 r. takich osób zarejestrowało się 5,9 tys., a w 2014 r. – 6,7 tys. (spadek o 12,5%). Największy odsetek tej grupy bezrobotnych, podobnie jak w roku poprzednim, stanowili byli pracownicy zakładów pracy prowadzących działalność w sekcjach: *handel hurtowy i detaliczny; naprawa pojazdów samochodowych, włączając motocykle* – 22,4% oraz *przetwórstwo przemysłowe* – 18,9%. Według stanu na koniec grudnia 2015 roku w rejestrach powiatowych urzędów pracy województwa pomorskiego pozostawało 3,8 tys. osób bezrobotnych poprzednio pracujących zwolnionych z przyczyn dotyczących zakładu pracy (w 2014 r. – 4,9 tys.).

Według danych otrzymanych z powiatowych urzędów pracy w pierwszym kwartale 2016 r. najwięcej pracowników do zwolnień grupowych zgłaszały przedsiębiorstwa zajmujące się pozostałym pośrednictwem pieniężnym (banki). W ramach zwolnień grupowych pracę w tych przedsiębiorstwach utraciły 44 osoby, a kolejne 421 osób objętych jest planem redukcji zatrudnienia.

² Zgodnie z Ustawą o szczególnych zasadach rozwiązywania z pracownikami stosunków pracy z przyczyn niedotyczących pracowników (Dz.U. z 2015 r., poz. 192 z późn. zm.) zwolnienie grupowe to rozwiązanie przez pracodawcę zatrudniającego co najmniej 20 pracowników stosunków pracy z przyczyn niedotyczących pracowników, w drodze wypowiedzenia dokonanego przez pracodawcę, a także na mocy porozumienia stron, jeżeli w okresie nieprzekraczającym 30 dni zwolnienie obejmuje co najmniej:

- 1) 10 pracowników, gdy pracodawca zatrudnia mniej niż 100 pracowników,
- 2) 10% pracowników, gdy pracodawca zatrudnia co najmniej 100, jednakże mniej niż 300 pracowników,
- 3) 30 pracowników, gdy pracodawca zatrudnia co najmniej 300 lub więcej pracowników.

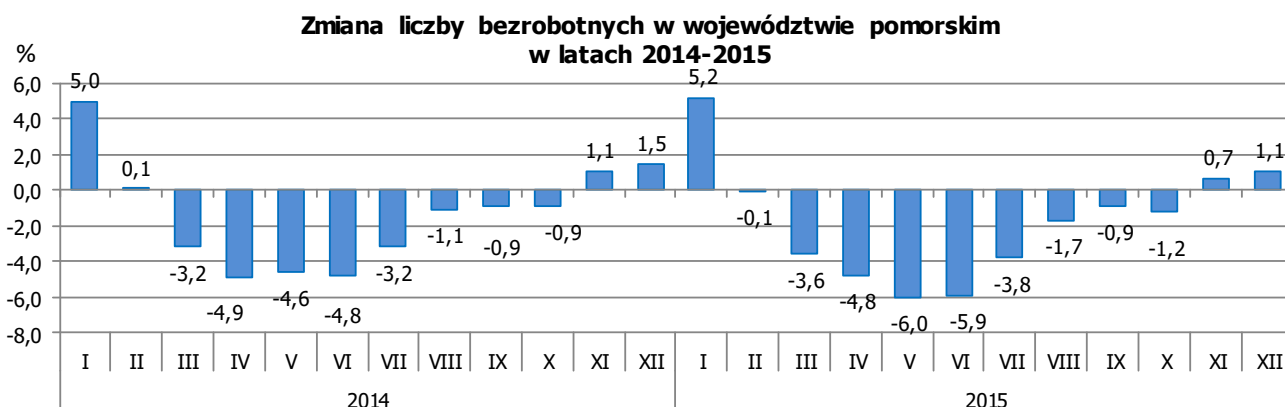
³ Zgodnie z Ustawą o promocji zatrudnienia i instytucjach rynku pracy (Dz.U. z 2015 r., poz. 149, z późn. zm.) art. 2 ust. 1 pkt 29 przyczyny dotyczące zakładu pracy to:

- a) rozwiązanie stosunku pracy lub stosunku służbowego z przyczyn niedotyczących pracowników, zgodnie z przepisami o szczególnych zasadach rozwiązywania z pracownikami stosunków pracy z przyczyn niedotyczących pracowników lub zgodnie z przepisami ustawy z dnia 26 czerwca 1974 r. - Kodeks pracy (Dz.U. z 2014 r., poz. 1502 i 1662), w przypadku rozwiązania stosunku pracy lub stosunku służbowego z tych przyczyn u pracodawcy zatrudniającego mniej niż 20 pracowników,
- b) rozwiązanie stosunku pracy lub stosunku służbowego z powodu ogłoszenia upadłości pracodawcy, jego likwidacji lub likwidacji stanowiska pracy z przyczyn ekonomicznych, organizacyjnych, produkcyjnych albo technologicznych,
- c) wygaśnięcie stosunku pracy lub stosunku służbowego w przypadku śmierci pracodawcy lub gdy odrębne przepisy przewidują wygaśnięcie stosunku pracy lub stosunku służbowego w wyniku przejścia zakładu pracy lub jego części na innego pracodawcę i niezaproponowania przez tego pracodawcę nowych warunków pracy i płacy;
- d) rozwiązanie stosunku pracy przez pracownika na podstawie art. 55 § 1 ustawy z dnia 26 czerwca 1974 r. – Kodeks pracy z uwagi na ciężkie naruszenie podstawowych obowiązków wobec pracownika.

BEZROBOTNI I STOPA BEZROBOCIA

Od trzech lat obniża się poziom bezrobocia rejestrowanego w województwie pomorskim. W roku 2015 dynamika spadku była szczególnie wysoka – bezrobocie zmniejszyło się o blisko 1/5.

W końcu 2015 r. w powiatowych urzędach pracy województwa pomorskiego zarejestrowanych było **77,7 tys. osób bezrobotnych, tj. o 19,1 tys. mniej niż w roku poprzednim**. Dynamika spadku bezrobocia w regionie wyniosła 19,7% – była wyższa niż średnia dla Polski (14,3%), województwo pomorskie uplasowało się pod tym względem na drugim miejscu wśród województw (za województwem wielkopolskim). Liczba bezrobotnych w Pomorskiem zmniejszała się nieprzerwanie od lutego do października 2015 r. (w Polsce od marca do października), a spadki w poszczególnych miesiącach były z reguły wyższe niż w roku poprzednim.



Źródło: Opracowanie własne na podstawie badań statystycznych rynku pracy MPiPS-01.

Spadek liczby bezrobotnych odnotowano we wszystkich powiatach województwa pomorskiego.

Najbardziej dynamicznie bezrobocie zmniejszyło się w powiecie sztumskim – o 32,3% (o 0,9 tys. osób) i kartuskim – o 31,8% (o 1,2 tys. osób) oraz w Słupsku – o 31,1% (o 1,3 tys. osób).

Najszybciej spadała liczba bezrobotnych najslabiej wykształconych. Liczba bezrobotnych z wykształceniem zasadniczym zawodowym i niższym spadła o 21,0% (o 11,7 tys.) do poziomu 43,8 tys. osób; w przypadku osób z wykształceniem wyższym spadek był zdecydowanie mniej dynamiczny – o 13,2% (o 1,4 tys.) do poziomu 9,4 tys. osób. Obserwowane zmiany nie wpłynęły jednak znacząco na strukturę bezrobotnych według wykształcenia.

Zmniejszenie liczby bezrobotnych odnotowano w wielu kategoriach bezrobotnych. Szczególnie dynamiczny spadek (wyższy niż notowany dla ogółu bezrobotnych) odnotowano m.in. w przypadku osób bezrobotnych **dotychczas niepracujących** (o 28,0%, tj. o 3,8 tys. osób do poziomu 9,8 tys.), osób **do 25 roku życia** (o 25,7%, tj. o 4,2 tys. osób do poziomu 12,1 tys.) oraz osób **bez doświadczenia zawodowego** (o 24,6%, tj. o 4,6 tys. osób do poziomu 14,2 tys.). Na uwagę zasługuje także dynamiczny spadek liczby osób długotrwale bezrobotnych⁴, których liczba w 2015 r. zmniejszyła się o 23,6% (o 12,4 tys.) do poziomu 40,0 tys. – zaznaczyć jednak należy, że **długotrwale bezrobotni nadal stanowią ponad połowę zarejestrowanych w województwie bezrobotnych (51,5%)** a ich przywrócenie na rynek pracy często jest problematyczne (m.in. ze względu na niski poziom wykształcenia osób w tej kategorii). Dużo

⁴ Bezrobotny długotrwale – bezrobotny pozostający w rejestrze powiatowego urzędu pracy łącznie przez okres ponad 12 miesięcy w okresie ostatnich 2 lat, z wyłączeniem okresów odbywania stażu i przygotowania zawodowego dorosłych (art. 2 ust. 1 pkt 5 ustawy z dnia 20 kwietnia 2004 r. o promocji zatrudnienia i instytucjach rynku pracy - Dz.U. z 2015 r., poz. 149 z późn. zm.).

wolniej niż liczba bezrobotnych ogółem zmniejszała się liczba osób **z prawem do zasiłku** (spadek o 10,3%, tj. o 1,5 tys. osób do poziomu 12,7 tys.) i **niepełnosprawnych** (spadek o 14,3%, tj. o 1,0 tys. osób do poziomu 5,8 tys.).

Bardziej dynamicznie spadało bezrobocie mężczyzn niż kobiet. W skali roku liczba bezrobotnych kobiet zmniejszyła się w regionie o 17,6% do poziomu 44,6 tys. osób w grudniu 2015 r., w tym samym czasie liczba bezrobotnych mężczyzn zmniejszyła się o 22,5% do poziomu 33,1 tys. osób. Bardziej dynamiczny spadek bezrobocia mężczyzn wpłynął na strukturę bezrobocia według płci – **udział bezrobotnych kobiet w ogóle bezrobotnych wzrósł a mężczyzn spadł o 1,5 pkt. proc.** (osiągając poziom odpowiednio 57,4% i 42,6%). Najwyższy udział kobiet w ogóle bezrobotnych w końcu 2015 r. odnotowano w powiecie gdańskim (66,3%), najniższy w Sopocie (50,6%).

Na uwagę zasługuje niższy niż ogółu bezrobotnych spadek liczby bezrobotnych **kobiet, które nie podjęły zatrudnienia po urodzeniu dziecka** – w 2015 r. ich liczba zmniejszyła się o 11,8% (o 1,6 tys. osób) do poziomu 11,9 tys.

**Wybrane kategorie bezrobotnych
zarejestrowanych w powiatowych urzędach pracy województwa pomorskiego**

Wyszczególnienie	liczba bezrobotnych		zmiana		udział w liczbie bezrobotnych ogółem (w %)		zmiana udziału w pkt. proc.
	stan na 31 grudnia 2014 r.	stan na 31 grudnia 2015 r.	liczba	%	stan na 31 grudnia 2014 r.	stan na 31 grudnia 2015 r.	
Kobiety	54 077	44 573	-9 504	-17,6	55,9	57,4	1,5
Mężczyźni	42 675	33 089	-9 586	-22,5	44,1	42,6	-1,5
Z prawem do zasiłku	14 187	12 732	-1 455	-10,3	14,7	16,4	1,7
Dotychczas niepracujący	13 574	9 769	-3 805	-28,0	14,0	12,6	-1,4
Zamieszkali na wsi	43 347	35 139	-8 208	-18,9	44,8	45,2	0,4
Osoby w okresie do 12 miesięcy od dnia ukończenia nauki	4 303	3 439	-864	-20,1	4,4	4,4	0,0
Do 25 roku życia	16 298	12 109	-4 189	-25,7	16,8	15,6	-1,2
Długotrwale bezrobotne	52 382	40 010	-12 372	-23,6	54,1	51,5	-2,6
Powyżej 50 roku życia	25 010	21 079	-3 931	-15,7	25,8	27,1	1,3
Bez kwalifikacji zawodowych	30 491	24 546	-5 945	-19,5	31,5	31,6	0,1
Bez doświadczenia zawodowego	18 792	14 177	-4 615	-24,6	19,4	18,3	-1,1
Niepełnosprawni	6 782	5 814	-968	-14,3	7,0	7,5	0,5
Kobiety, które nie podjęły zatrudnienia po urodzeniu dziecka	13 469	11 874	-1 595	-11,8	13,9	15,3	1,4
Bezrobotni ogółem	96 752	77 662	-19 090	-19,7	100,0	100,0	x

Źródło: Opracowanie własne na podstawie badań statystycznych rynku pracy MPIPS-01.

Osoby będące w szczególnej sytuacji na rynku pracy⁵ w końcu 2015 r. stanowiły 85,2% ogółu zarejestrowanych bezrobotnych, tj. 66,2 tys. osób (w końcu 2014 r. – 86,0%, 83,2 tys. osób).

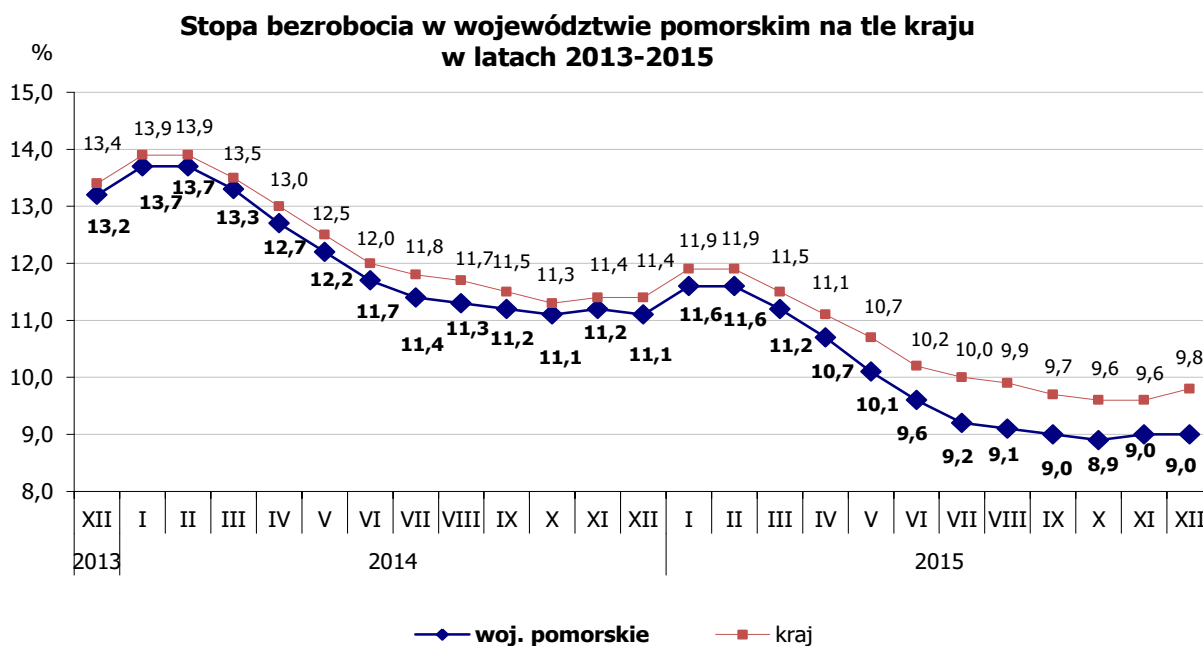
W ramach tej grupy 23,2 tys. osób to osoby do 30 roku życia, 21,1 tys. było powyżej 50 roku życia, 13,7 tys. posiadało co najmniej jedno dziecko do 6 roku życia a 5,8 tys. było niepełnosprawnych.

Więcej niż połowa bezrobotnych będących w szczególnej sytuacji na rynku pracy posiadała status osoby długotrwale bezrobotnej (40,0 tys. osób). Nieliczną grupę stanowiły osoby bezrobotne korzystające ze świadczeń pomocy społecznej (0,5 tys. osób; większość takich osób zarejestrowanych było w powiecie kwidzyńskim i tczewskim) oraz osoby bezrobotne posiadające co najmniej jedno dziecko niepełnosprawne do 18 roku życia (0,2 tys. osób).

⁵ Kategoria osób będących w szczególnej sytuacji na rynku pracy obejmuje: bezrobotnych do 30 roku życia, bezrobotnych długotrwale, bezrobotnych powyżej 50 roku życia, bezrobotnych korzystających ze świadczeń z pomocy społecznej, bezrobotnych posiadających co najmniej jedno dziecko do 6 roku życia lub co najmniej jedno dziecko niepełnosprawne do 18 roku życia oraz bezrobotnych niepełnosprawnych. Osobom będącym w szczególnej sytuacji na rynku pracy przysługuje pierwszeństwo w skierowaniu do udziału w programach specjalnych (art. 49 ustawy z dnia 20 kwietnia 2004 r. o promocji zatrudnienia i instytucjach rynku pracy - Dz.U. z 2015 r., poz. 149 z późn. zm.).

W 2015 r. stopa bezrobocia rejestrowanego w województwie pomorskim po raz pierwszy od 2009 r. przyjęła wartość jednocyfrową a jednocześnie od 2,5 roku nie przekroczyła poziomu stopy bezrobocia w kraju.

W końcu 2015 r. **stopa bezrobocia rejestrowanego** w województwie wyniosła **9,0%** i była niższa o 2,1 pkt. proc. niż w końcu roku poprzedniego. Poprawę sytuacji na rynku pracy województwo pomorskie odczuwa intensywniej niż przeciętnie w kraju – stopa bezrobocia w regionie i w kraju od kilku lat przyjmowała zbliżone wartości, natomiast od początku 2015 roku różnica stopniowo rosła, w grudniu osiągając poziom 0,8 pkt. proc. na korzyść województwa pomorskiego.



Źródło: Opracowanie własne na podstawie danych GUS.

Najniższą stopę bezrobocia w końcu 2015 r. zanotowano w Trójmieście: w Sopocie (3,3%), w Gdańsku (4,1%) i w Gdyni (5,0%). Wartość omawianego wskaźnika przekraczała 20% jedynie w powiecie nowodworskim – 24,0% (w końcu 2014 r. sytuacja taka dotyczyła 5 powiatów: nowodworskiego, sztumskiego, malborskiego, człuchowskiego, bytowskiego). Różnica między najwyższą a najniższą stopą bezrobocia w Pomorskiem w końcu 2015 r. wyniosła 20,7 pkt. proc. (w końcu 2014 r. – 22,4 pkt. proc.).

Według danych **Badania Aktywności Ekonomicznej Ludności (BAEL)** w IV kwartale 2015 r. stopa bezrobocia osób w wieku 15 lat i więcej wyniosła w Pomorskiem 5,6% (3 miejsce w Polsce, wskaźnik był niższy jedynie w województwach wielkopolskim i opolskim) i była o 1,3 pkt. proc. niższa od notowanej w Polsce (6,9%) oraz o 1,7 pkt. proc. niższa od notowanej przed rokiem.

Spadkowi stopy bezrobocia towarzyszył w Pomorskiem wzrost współczynnika aktywności zawodowej (w IV kwartale 2015 r. było on o 1,6 pkt. proc. wyższy niż rok wcześniej i wynosił 57,5%) oraz wskaźnika zatrudnienia (wzrost o 2,4 pkt. proc. do poziomu 54,2%). Wartość obu wskaźników w kraju była niższa niż w Pomorskiem (odpowiednio 56,5% i 52,6%).

PROFILOWANIE POMOCY

Przy ustalaniu profilu pomocy dla bezrobotnego powiatowy urząd pracy dokonuje analizy sytuacji bezrobotnego i jego szans na rynku pracy, biorąc pod uwagę oddalenie bezrobotnego od rynku pracy i jego gotowość do wejścia lub powrotu na rynek pracy⁶.

W województwie pomorskim w końcu grudnia 2015 r. liczba bezrobotnych zarejestrowanych w powiatowych urzędach pracy województwa pomorskiego z ustalonym profilem pomocy wyniosła 74,5 tys., z tego:

- profil I – 2,1 tys. osób (2,8%);
- profil II – 45,3 tys. osób (60,8%);
- profil III – 27,1 tys. osób (36,4%).

W województwie pomorskim w okresie od stycznia do grudnia 2015 r. profil pomocy ustalono dla 119,4 tys. rejestrujących się osób (rejestracje osób bezrobotnych w tym okresie wynosiły 133,4 tys.).

NAPŁYW, ODPŁYW Z EWIDENCJI BEZROBOTNYCH

Od stycznia do grudnia 2015 r. do ewidencji bezrobotnych w powiatowych urzędach pracy województwa pomorskiego napłynęło łącznie 133,4 tys. osób, natomiast wyłączono z ewidencji 152,5 tys. osób (w 2014 r. odpowiednio 140,4 tys. osób i 157,8 tys. osób).

Spośród osób rejestrujących się w powiatowych urzędach pracy rejestrujący się po raz pierwszy stanowili 20,1% a rejestrujący się po raz kolejny 79,9%. Spośród osób wyłączonych z ewidencji bezrobotnych blisko połowę (49,9%) stanowili wyłączeni z powodu podjęcia pracy (76,0 tys. osób, z tego podjęcia pracy niesubsydiowanej 65,1 tys. osób i podjęcia pracy subsydiowanej 11,0 tys. osób). Natomiast jedną trzecią (33,1%) wyłączeń (łącznie 50,5 tys. osób) stanowiły: odmowy przez bezrobotnego bez uzasadnionej przyczyny przyjęcia propozycji odpowiedniej pracy lub innej formy pomocy, w tym w ramach PAI, odmowy ustalenia profilu pomocy, niepotwierdzenia gotowości do pracy oraz dobrowolne rezygnacje ze statusu bezrobotnego.

W ramach działań mających na celu aktywizację zawodową bezrobotnych⁷ powiatowe urzędy pracy województwa pomorskiego w 2015 r. wyłączyły z ewidencji bezrobotnych 28,1 tys. osób. Największą liczbę wyłączeń (11,0 tys.) stanowiły osoby objęte zatrudnieniem subsydiowanym (prace interwencyjne, roboty publiczne, podjęcia działalności gospodarczej, w tym w ramach bonu na zasiedlenie, podjęcia pracy: w ramach refundacji kosztów zatrudnienia bezrobotnego, poza miejscem zamieszkania w ramach bonu na zasiedlenie, w ramach bonu zatrudnieniowego, w ramach świadczenia aktywizacyjnego, w ramach grantu na telepracę, w ramach refundacji składek na ubezpieczenia społeczne, w ramach dofinansowania wynagrodzenia za zatrudnienie skierowanego bezrobotnego powyżej 50 roku życia oraz inne). Z powodu rozpoczęcia stażu (w tym w ramach bonu stażowego) wyłączono 7,9 tys. osób. Znaczącą liczbę wyłączonych w ramach działań aktywizacyjnych stanowiły również osoby rozpoczynające szkolenie (w tym w ramach bonu szkoleniowego) – 5,3 tys. osób oraz rozpoczynające prace społecznie użyteczne (w tym w ramach PAI) – 2,8 tys. osób.

⁶ §2 ust. 1 rozporządzenia Ministra Pracy i Polityki Społecznej z dnia 14 maja 2014 r. w sprawie profilowania pomocy dla bezrobotnego – Dz.U., poz. 631.

⁷ Działania aktywizacyjne obejmują: podjęcia pracy subsydiowanej, rozpoczęcia: szkolenia (w tym w ramach bonu szkoleniowego), stażu (w tym w ramach bonu stażowego), przygotowania zawodowego dorosłych, pracy społecznie użytecznej (w tym w ramach PAI) oraz skierowanie do agencji zatrudnienia w ramach zlecenia działań aktywizacyjnych.

Wpływ na strukturę wyłączeń w 2015 r. miało wejście w życie 27 maja 2014 r. nowelizacji ustawy o promocji zatrudnienia i instytucjach rynku pracy, która wprowadziła możliwość stosowania nowych form aktywizacji osób bezrobotnych⁸. **W wyniku zastosowania nowych form aktywizacji powiatowe urzędy pracy wyłączyły 2,3 tys. osób bezrobotnych, w tym najwięcej (1,1 tys. osób) przez skierowanie do agencji zatrudnienia w ramach zlecania działań aktywizacyjnych.**

W 2015 r. w województwie pomorskim **w wyniku zastosowania środków Funduszu Pracy**, które umożliwiły bezrobotnym podjęcie działalności gospodarczej oraz pracodawcom refundację kosztów wyposażenia i doposażenia stanowisk pracy, **powstało, podobnie jak w roku poprzednim, 4,6 tys. miejsc pracy.**

W omawianym okresie osoby bezrobotne nie skorzystały tylko z jednej dostępnej formy aktywizacji - z przygotowania zawodowego dorosłych.

W materiale wykorzystano m.in.:

1. *Bank Danych Lokalnych GUS.*
2. *Informacja o sytuacji społeczno-gospodarczej województwa, Nr 4/2015, Główny Urząd Statystyczny, kwiecień 2016 r.*
3. *Komunikat o sytuacji społeczno-gospodarczej województwa pomorskiego w grudniu 2015 r., Urząd Statystyczny w Gdańsku.*
4. *Przegląd sytuacji w zakresie zatrudnienia cudzoziemców.*
5. *Sprawozdania o rynku pracy MPIPS-01.*
6. *Sprawozdania o przychodach i wydatkach Funduszu Pracy MPIPS-02.*
7. *Sprawozdania o wydawanych zezwoleniach na pracę cudzoziemców w RP (MPIPS-04).*
8. *www.pracuj.pl; raport „Rynek pracy specjalistów 2015”.*

Gdańsk, 20 kwietnia 2016 r.

Joanna Witkowska
Dyrektor
Wojewódzkiego Urzędu Pracy
w Gdańsku

⁸ Zgodnie z nowelizacją ustawy o promocji zatrudnienia i instytucjach rynku pracy (Dz.U. z 2015 r. poz. 149 z późn. zm.) do nowych form aktywizacji osób bezrobotnych należą: boni szkoleniowy, boni stażowy, podjęcie działalności gospodarczej w ramach boni na zasiedlenie, podjęcia pracy: poza miejscem zamieszkania w ramach boni na zasiedlenie, w ramach boni zatrudnieniowego, w ramach świadczenia aktywizacyjnego, w ramach grantu na telepracę, w ramach refundacji składek na ubezpieczenia społeczne, w ramach dofinansowania wynagrodzenia za zatrudnienie skierowanego bezrobotnego powyżej 50 roku życia, prace społecznie użyteczne w ramach Programu Aktywizacja i Integracja oraz skierowanie do agencji zatrudnienia w ramach zlecania działań aktywizacyjnych.