

RYNEK PRACY województwa pomorskiego 2013



informacja roczna

Rynek pracy województwa pomorskiego w 2013 roku

Województwo pomorskie	2012 r.	2013 r.	zmiana		
			liczba	% / pkt proc.	
Przeciętne zatrudnienie w sektorze przedsiębiorstw (w tys. osób)	282,3	277,8	-4,5	-1,6%	↓
Przeciętne miesięczne wynagrodzenia brutto w sektorze przedsiębiorstw (w zł)	3 680,51	3 814,94	134,43	3,7%	↑
Podmioty gospodarki narodowej zarejestrowane w rejestrze REGON (stan w końcu grudnia)	265 033	271 784	6 751	2,5%	↑
Wolne miejsca pracy i miejsca aktywizacji zawodowej (zgłoszone w roku)	53 962	53 905	- 57	- 0,1%	↓
Oświadczenia o zamiarze powierzenia wykonywania pracy cudzoziemcom (liczba zarejestrowanych oświadczeń w roku)	4 252	3 269	- 983	- 23,1%	↓
Zwolnienia grupowe w roku (liczba osób)	3 493	903	- 2 590	- 74,1%	↓
Działania aktywizacyjne ¹ (liczba osób objętych w roku)	25 483	26 751	1 268	5,0%	↑
Bezrobotni zarejestrowani (liczba osób; stan w końcu grudnia)	114 644	114 148	- 496	- 0,4%	↓
Stopa bezrobocia (stan w końcu grudnia)	13,4%	13,3%	x	- 0,1 pkt proc.	↓

Źródło: Opracowanie własne na podstawie badań statystycznych rynku pracy MPIPS-01 oraz danych GUS.

Niewielkie pozytywne zmiany w analizowanych wskaźnikach na koniec 2013 r. mogą świadczyć o zahamowaniu tendencji pogarszania się sytuacji na rynku pracy w województwie pomorskim. Tezę tę potwierdzają też wyniki Badania Aktywności Ekonomicznej Ludności wskazujące na **wzrost** w IV kwartale 2013 r. **współczynnika aktywności zawodowej** mieszkańców województwa pomorskiego w wieku 15 lat i więcej do poziomu 56,9% (wzrost o 0,2 pkt proc. w porównaniu do IV kwartału 2012 r.) oraz **wzrost wskaźnika zatrudnienia** do poziomu 51,4% (wzrost o 0,4 pkt proc.).

¹ Działania aktywizacyjne obejmują: podjęcia pracy subsydiowanej, rozpoczęcia: szkolenia, stażu, przygotowania zawodowego dorosłych, pracy społecznie użytecznej, realizacji indywidualnego programu zatrudnienia socjalnego lub podpisanie kontraktu socjalnego.

PRZECIĘTNE ZATRUDNIENIE W SEKTORZE PRZEDSIĘBIORSTW

Przeciętne zatrudnienie w sektorze przedsiębiorstw w okresie styczeń-grudzień 2013 r. wyniosło w województwie pomorskim **277,8 tys. osób**. W stosunku do 2012 r. odnotowano spadek o 4,5 tys. osób, tj. 1,6% (w analogicznym okresie roku poprzedniego spadek wyniósł 0,8%). W Polsce w 2013 r. przeciętne zatrudnienie spadło o 1,0%.

W 2013 r. w porównaniu do 2012 r. zatrudnienie zmniejszyło się przede wszystkim w sekcji PKD *wytwarzanie i zaopatrywanie w energię elektryczną^A* (o 29,8%), zaś najbardziej wzrosło w *działalności związanej z kulturą, rozrywką i rekreacją* (o 6,8%) oraz w *zakwaterowaniu i gastronomii* (o 6,7%).

PRZECIĘTNE MIESIĘCZNE WYNAGRODZENIE BRUTTO

W 2013 r. według GUS **przeciętne miesięczne wynagrodzenie brutto w sektorze przedsiębiorstw** w województwie pomorskim wyniosło **3 814,94 zł** i było o 3,7% wyższe niż w 2012 r. (w 2012 r. odnotowano wzrost wynagrodzenia na poziomie 3,1%). W Polsce przeciętne miesięczne wynagrodzenie brutto wzrosło w 2013 r. o 2,9% i wyniosło 3 837,20 zł. Województwo pomorskie pod względem wysokości przeciętnego miesięcznego wynagrodzenia zajmowało w 2013 r. czwarte miejsce w kraju (za województwem mazowieckim, śląskim i dolnośląskim).

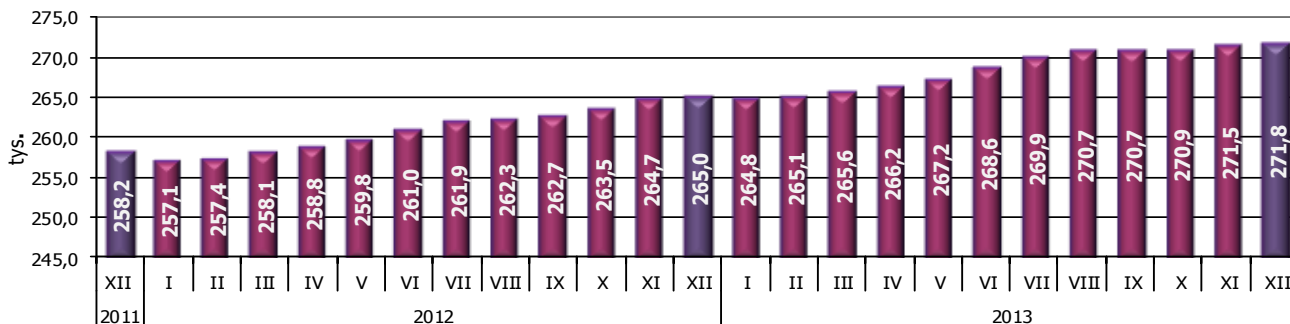
Największy wzrost przeciętnego wynagrodzenia w porównaniu do 2012 r. zanotowano w *działalności profesjonalnej, naukowej i technicznej* (o 7,8%), największy spadek w sekcji *pozostała działalność usługowa* (o 0,8%).

Prowadzone według własnej metodologii coroczne badanie wynagrodzeń firmy Sedlak&Sedlak wskazuje, że w 2013 r. pod względem poziomu wynagrodzeń województwo pomorskie z kwotą 4 250 zł zajmowało trzecie miejsce w Polsce (za województwem mazowieckim i dolnośląskim). Zgodnie z wynikami tego badania najlepiej wynagradzanymi branżami w kraju były IT (6 000 zł) oraz telekomunikacja (5 600 zł). Na dalszych miejscach uplasowały się bankowość (5 300 zł) i ubezpieczenia (5 000 zł). Najniżej opłacani byli pracownicy kultury i sztuki (3 000 zł), nauki i szkolnictwa (3 205 zł) oraz osoby zajmujące się usługami dla ludności (3 200 zł).

PODMIOTY GOSPODARKI NARODOWEJ ZAREJESTROWANE W REJESTRZE REGON

Utrzymała się w 2013 r. tendencja wzrostowa liczby podmiotów gospodarki narodowej w województwie pomorskim. W końcu grudnia 2013 r. liczba **podmiotów gospodarki narodowej** zarejestrowanych w rejestrze REGON w województwie pomorskim wyniosła **271,8 tys.** W porównaniu do grudnia 2012 r. odnotowano wzrost o 6,8 tys. podmiotów, tj. o 2,5%; w Polsce wzrost o 2,4%.

Kształtowanie się liczby podmiotów gospodarki narodowej zarejestrowanych w rejestrze REGON województwo pomorskie w okresie XII 2011 - XII 2013 (stan w końcu miesiąca)



Źródło: Opracowanie własne na podstawie danych GUS.

Zdecydowaną większość stanowiły podmioty z sektora prywatnego – 263,9 tys., tj. 97,1%. Trzy na cztery podmioty z tego sektora w województwie pomorskim to osoby fizyczne prowadzące działalność gospodarczą – 196,4 tys., tj. 74,4%.

WOLNE MIEJSCA PRACY I MIEJSCA AKTYWIZACJI ZAWODOWEJ

W 2013 r. liczba **wolnych miejsc pracy i miejsc aktywizacji zawodowej zgłoszonych przez pracodawców do powiatowych urzędów pracy województwa pomorskiego** wynosiła **53,9 tys.** i była o 0,1% (o 57 miejsc) niższa niż w 2012 r. W 14 powiatach województwa pomorskiego liczba zgłoszonych miejsc pracy wzrosła, największy wzrost odnotowano w powiecie sztumskim o 50,9% (o 548 miejsc), tczewskim o 26,0% (o 702 miejsca) i kartuskim o 23,3% (o 361 miejsc). Spadek liczby wolnych miejsc pracy odnotowano w 6 powiatach; największy spadek nastąpił w Gdańsku o 29,6% (o 2 538 miejsc) oraz w Gdyni o 14,9% (o 762 miejsca).

Wśród zgłoszonych w 2013 r. wolnych miejsc pracy i miejsc aktywizacji zawodowej przeważały miejsca pracy **niesubsydiowanej** – 36,4 tys. (niewielki spadek o 0,7% w stosunku do poziomu z 2012 r.). Liczba miejsc pracy **subsydiowanej**² wynosiła 17,5 tys. (niewielki wzrost o 1,1% w porównaniu z rokiem wcześniejszym). Niesubsydiowane miejsca pracy stanowiły w 2013 r. 67,5% ogółu dostępnych w PUP miejsc pracy, natomiast miejsca subsydiowane – 32,5%. W trzech powiatach udział miejsc pracy subsydiowanej był znacznie wyższy niż w województwie i stanowił blisko ¾ zgłoszonych miejsc pracy i miejsc aktywizacji zawodowej w danym powiecie. Do tych powiatów należały: powiat malborski – 78,4% miejsc pracy subsydiowanej, bytowski – 70,6% i sztumski – 69,9%.

W 2013 r. w województwie pomorskim zauważyć można dominację trzech sekcji według PKD, w których działalność prowadzili pracodawcy oferujący zatrudnienie. Najwięcej wolnych miejsc pracy zgłosili pracodawcy prowadzący działalność w sekcji *przetwórstwo przemysłowe* – 10,1 tys. miejsc pracy (znaczący spadek w stosunku do roku 2012 – o 18,6%), *handel hurtowy i detaliczny*^A – 7,6 tys. miejsc (wzrost o 4,8%), *administracja publiczna i obrona narodowa* – 7,4 tys. miejsc (wzrost o 2,3%).

Podobnie jak w roku poprzednim, największe możliwości zatrudnienia miały osoby posiadające zawody należące do wielkich grup zawodów *pracownicy usług i sprzedawcy* oraz *robotnicy przemysłowi i rzemieślnicy*. Dla pierwszej z tych grup zgłoszonych zostało 13,4 tys. wolnych miejsc pracy (24,9% ogółu wolnych miejsc pracy) i dotyczyły one głównie *robotników gospodarczych* oraz *sprzedawców*. Dla grupy zawodów *robotnicy przemysłowi i rzemieślnicy* zgłoszono 13,2 tys. wolnych miejsc (24,6% ogółu), przede wszystkim dla *spawaczy metodą MAG*, *murarzy* oraz *szwaczek*. W stosunku do roku wcześniejszego liczba wolnych miejsc pracy zmniejszyła się dla trzech grup zawodów: *robotnicy przemysłowi i rzemieślnicy* (o 3,2 tys. osób, tj. o 19,4%), *specjaliści* (o 46 osób, tj. o 1,3%) oraz *przedstawiciele władz publicznych, wyżsi urzędnicy i kierownicy* (o 26 osób, tj. o 5,7%). W pozostałych grupach zawodów liczba wolnych miejsc pracy wzrosła, najwięcej dla *pracowników przy pracach prostych* (o 1,6 tys. osób, tj. o 28,1%) oraz *operatorów i monterów maszyn i urządzeń* (o 1,0 tys., tj. o 34,1%).

W przypadku **pracy subsydiowanej** najwięcej miejsc pracy zgłoszono dla grupy zawodów *pracownicy usług i sprzedawcy* (6,5 tys. miejsc pracy), w ramach której najwięcej miejsc oferowano osobom w zawodzie *robotnik gospodarczy* (4,0 tys. miejsc). Drugą grupą zawodów, dla której zgłoszono najwięcej miejsc pracy subsydiowanej, byli *pracownicy biurowi* (3,5 tys. miejsc pracy), w ramach tej grupy zawodów najwięcej miejsc zgłoszono dla *technika prac biurowych* (1,1 tys. miejsc pracy). *Pracownicy biurowi* to grupa zawodów, w których odnotowano największy udział miejsc pracy subsydiowanej (ponad 60%) .

² Praca subsydiowana dotyczy osób, za które w całości lub częściowo dokonywany jest zwrot kosztów ich zatrudnienia (wynagrodzeń, składek, wydatków rzeczowych) m.in. z Funduszu Pracy, PFRON, EFS.

Subsydiowane i niesubsydiowane wolne miejsca pracy i miejsca aktywizacji zawodowej według wielkich grup zawodów w 2013 r. województwo pomorskie



Źródło: Opracowanie własne na podstawie badań statystycznych rynku pracy MPIPS-01.

W wyniku badań zrealizowanych przez WUP w Gdańsku w ramach projektu „Pomorski barometr zawodowy – diagnozowanie zapotrzebowania na kwalifikacje i umiejętności na regionalnym rynku pracy województwa pomorskiego” w 2013 r. zidentyfikowano najintensywniejsze, niezaspokojone zapotrzebowanie pomorskiej gospodarki w grupach zawodowych³: *specjaliści do spraw sprzedaży (z wyłączeniem technologii informacyjno-komunikacyjnych), programiści aplikacji, księgowi, przedstawiciele handlowi, pracownicy pomocy społecznej i pracy socjalnej, kucharze, sprzedawcy sklepowi (ekspedienci), spawacze i pokrewni, robotnicy przygotowujący i wznoszący konstrukcje metalowe, elektrycy budowlani i pokrewni.*

Analiza **internetowych ofert pracy** zawarta w raporcie „**Rynek pracy specjalistów**” opublikowanym przez portal pracuj.pl (za lata 2012 i 2013) wskazuje, że w 2013 r. w województwie pomorskim odnotowano 7,4% wzrost liczby zamieszczonych w portalu ofert pracy w stosunku do roku poprzedniego (w kraju wzrost o 8,5%). **Na poziomie kraju**, najbardziej poszukiwanymi specjalistami byli handlowcy i specjaliści od sprzedaży – 4 na 10 ofert skierowanych było właśnie do tych osób, oraz pracownicy obsługi klienta. Odnotowano dość duży wzrost ofert (o 16%) dla pracowników produkcji, co może świadczyć o lepszej koniunkturze w gospodarce. O ponad 40% zwiększyło się zapotrzebowanie na specjalistów ds. zasobów ludzkich, o ponad 50% na specjalistów od nowych mediów i e-commerce. Rok 2013 był zdecydowanie gorszy dla budowlanców i finansistów, spadła również liczba ofert pracy dla specjalistów IT. W porównaniu z 2012 r. nastąpił spadek ofert pracy zagranicą o 9,6% (o 605 ofert).

Bazując na wynikach **badania ofert pracy** zamieszczonych w internetowych portalach rekrutacyjnych (pracuj.pl i infopraca.pl) **prowadzonego przez Wojewódzki Urząd Pracy w Gdańsku** w 2013 r. zaobserwowano przewagę ofert pracy zamieszczonych przez pracodawców działających w czterech sekcjach PKD: *działalność finansowa i ubezpieczeniowa* – 24,2% ogółu ofert, *handel hurtowy i detaliczny*^A – 22,3% ogółu ofert oraz *informacja i komunikacja* oraz *przetwórstwo przemysłowe* – odpowiednio 12,3% i 11,4% ogółu ofert.

W porównaniu do 2012 r. wzrost udziału zamieszczonych ofert pracy według działalności pracodawcy dotyczył głównie sekcji: *handel hurtowy i detaliczny*^A, *wytwarzanie i zaopatrywanie w energię elektryczną*^A oraz *przetwórstwo przemysłowe*. Zmniejszenie udziału ofert pracy pochodzących od pracodawców dotyczyło najbardziej sekcji *działalność finansowa i ubezpieczeniowa* oraz sekcji *informacja i komunikacja*.

³ Elementarne grupy zawodów zgodnie z „Klasyfikacją zawodów i specjalności na potrzeby rynku pracy” wprowadzoną Rozporządzeniem Ministra Pracy i Polityki Społecznej z dnia 27 kwietnia 2010 r. w sprawie klasyfikacji zawodów i specjalności na potrzeby rynku pracy oraz zakresu jej stosowania (Dz.U. Nr 82, poz. 537, z późn. zm.).

W badaniu zaobserwowano ponadto dominację ofert pracy skierowanych przez pracodawców do trzech wielkich grup zawodów (85,4% ogółu ofert pracy): *specjalistów* – 39,6% ogółu ofert pracy, *techników i innego średniego personelu* – 35,9%, *przedstawicieli władz publicznych, wyższych urzędników i kierowników* – 9,9%. W porównaniu z 2012 r. odnotowano znaczący wzrost udziału ofert pracy dla *techników i innego średniego personelu* (o 4,0 pkt proc.) a dla *przedstawicieli władz publicznych, wyższych urzędników i kierowników* spadek o 4,2 pkt proc.

ZATRUDNIANIE CUDZOZIEMCÓW

Drugi rok z rzędu spada zainteresowanie pomorskich pracodawców zatrudnianiem cudzoziemców. W roku 2013 odnotowano spadek liczby zarejestrowanych **oświadczeń** w powiatowych urzędach pracy **o zamiarze powierzenia pracy cudzoziemcom** z Republiki Białorusi, Republiki Gruzji, Republiki Mołdowy, Federacji Rosyjskiej i Ukrainy, bez konieczności uzyskania zezwolenia na pracę. **W okresie od stycznia do grudnia 2013 r. pracodawcy zarejestrowali w powiatowych urzędach pracy województwa pomorskiego 3,3 tys. oświadczeń**, tj. o blisko 1,0 tys. mniej niż rok wcześniej. W 2013 r. liczba oświadczeń zmniejszyła się więc o 23,1% (w roku 2012 spadek wynosił 21,5%). Najwięcej oświadczeń dotyczyło powierzenia wykonywania pracy obywatelom Ukrainy (89,2% ogółu oświadczeń), w mniejszej liczbie obywatelom Republiki Białorusi (4,3%), Republiki Mołdowy (4,3%), Federacji Rosyjskiej (1,7%) oraz Republiki Gruzji (0,4%).

Najwięcej cudzoziemców według oświadczeń miało wykonywać pracę w przetwórstwie przemysłowym – 37,2% wszystkich oświadczeń (w 2012 r. – 26,6%) i w budownictwie – 25,5% (w 2012 r. – 40,3%)

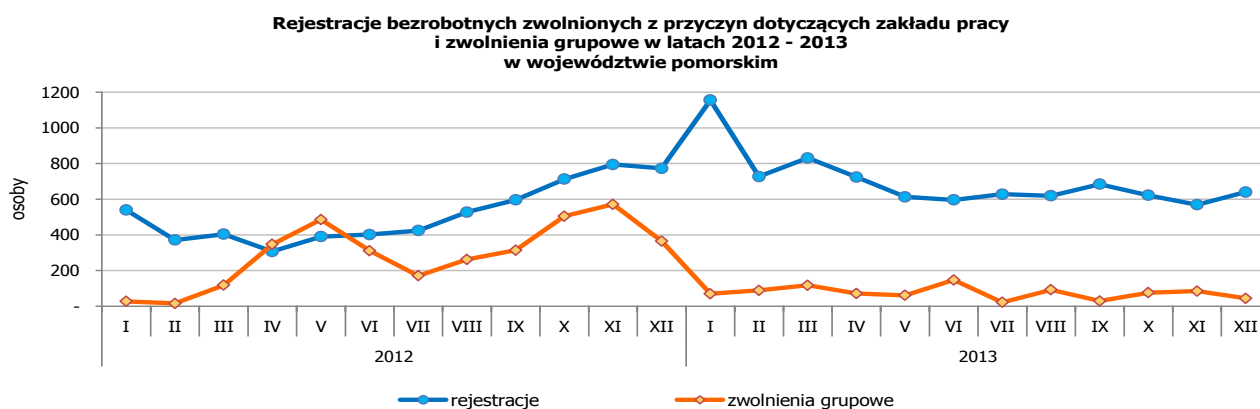
Głównym powodem osłabienia dynamiki zatrudniania cudzoziemców było spowolnienie w niektórych sektorach polskiej gospodarki, zwłaszcza w budownictwie. W 2013 r. firmy budowlane zarejestrowały o 51,4% mniej oświadczeń o zamiarze powierzenia wykonywania pracy niż w tym samym okresie roku ubiegłego. Mimo spadku, liczba zarejestrowanych oświadczeń w sekcji *budownictwo* nadal była jedną z największych. Mniej oświadczeń w 2013 r. składali także przedstawiciele m.in. sekcji: *gospodarstwa domowe zatrudniające pracowników* (o 35,1% mniej oświadczeń), *opieka zdrowotna i pomoc społeczna* (o 31,9%) oraz *działalność związana z zakwaterowaniem i usługami gastronomicznymi* (o 19,9%). Lekki wzrost (o 7,6%) odnotowała natomiast sekcja *przetwórstwo przemysłowe*, udział oświadczeń dla tej sekcji w ogólnej liczbie był najwyższy. Większość oświadczeń składanych przez pomorskich pracodawców dotyczyła pracy w oparciu o umowy cywilnoprawne (76,6% wszystkich umów) i dotyczyła powierzenia pracy na okres od 3 do 6 miesięcy (93,8% ogółu).

Tendencja spadkowa utrzymała się również w przypadku liczby **zezwoleń na pracę dla cudzoziemców spoza UE**, wydanych przez Wojewodę Pomorskiego. W 2013 r. liczba wydanych zezwoleń zmniejszyła się o 0,5%, w roku 2012 spadek wynosił 22,0%. W 2013 r. Pomorski Urząd Wojewódzki wydał **1,9 tys. zezwoleń**, w tym najwięcej obywatelom Ukrainy (46,9% ogółu zezwoleń), Uzbekistanu (12,5%), Indii (9,1%) i Rosji (4,4%). Podobnie jak w przypadku oświadczeń o zamiarze powierzenia pracy cudzoziemcom, najbardziej spadła liczba zezwoleń wydanych na pracę w *budownictwie* (w 2013 r. wydano 252 zezwolenia, tj. o 19,2% mniej niż w roku poprzednim). Nastąpił również znaczny spadek wydanych zezwoleń na pracę w *przetwórstwie przemysłowym* (odwrotnie niż w przypadku oświadczeń). W omawianym okresie wydano jedynie 82 zezwolenia w sekcji *przetwórstwo przemysłowe*, co wskazywało na spadek o 65,4% w porównaniu z rokiem 2012. Wśród wszystkich zezwoleń ponad połowa (50,7%) dotyczyła pracy dla robotników wykwalifikowanych.

ZWOLNIENIA GRUPOWE

W 2013 roku w powiatowych urzędach pracy województwa pomorskiego **o ponad 70% zmniejszyła się liczba zgłoszeń osób** zaplanowanych przez pracodawców do zwolnień grupowych⁴ (z 4,1 tys. osób w 2012 r. do 1,2 tys. w 2013 r.). Spadła również liczba osób, które utraciły pracę wskutek dokonanych **zwolnień grupowych** w województwie. W 2013 r. liczba zwolnionych wyniosła **0,9 tys. i była blisko 4-krotnie niższa niż w 2012 r.** (w 2012 r. liczba osób zwolnionych wynosiła 3,5 tys.). Jest to najniższy poziom zwolnień w ciągu ostatnich sześciu lat.

W okresie od stycznia do grudnia 2013 r. zwolnień grupowych dokonywały zakłady pracy działające głównie w sekcji *przetwórstwo przemysłowe* (41,1% ogółu), w tym ponad 1/3 stanowiły przedsiębiorstwa zajmujące się produkcją statków i konstrukcji pływających.



Źródło: Opracowanie własne na podstawie badań statystycznych rynku pracy MPIPS-01.

W 2013 r. mimo znacznego spadku zwolnień grupowych liczba osób bezrobotnych, które rejestrowały się w powiatowych urzędach pracy i które przed zarejestrowaniem się **utraciły pracę z przyczyn dotyczących zakładu pracy**⁵ wzrosła o blisko 35% (w 2013 roku takich osób zarejestrowało się **8,4 tys.**, w 2012 r. – 6,2 tys.). Największy odsetek tej grupy bezrobotnych stanowili byli pracownicy zakładów pracy prowadzących działalność w sekcjach: *przetwórstwo przemysłowe* – 22,5%, *handel hurtowy i detaliczny*^A – 20,8% oraz *budownictwo* – 14,2%. W tych sekcjach wystąpił również największy bezwzględny wzrost liczby rejestrujących się osób bezrobotnych poprzednio pracujących zwolnionych z przyczyn dotyczących zakładu pracy odpowiednio o 0,5 tys. osób, o 0,3 tys. oraz o 0,4 tys. Według stanu na koniec grudnia 2013 roku w rejestrach powiatowych urzędów pracy województwa pomorskiego pozostawało 5,8 tys. osób bezrobotnych poprzednio pracujących zwolnionych z przyczyn dotyczących zakładu pracy (w grudniu 2012 r. – 4,9 tys.).

⁴ Zgodnie z Ustawą o szczególnych zasadach rozwiązywania z pracownikami stosunków pracy z przyczyn niedotyczących pracowników (Dz.U. z 2003 r., Nr 90, poz. 844, z późn. zm.) zwolnienie grupowe to rozwiązanie przez pracodawcę zatrudniającego co najmniej 20 pracowników stosunków pracy z przyczyn niedotyczących pracowników, w drodze wypowiedzenia dokonanego przez pracodawcę, a także na mocy porozumienia stron, jeżeli w okresie nieprzekraczającym 30 dni zwolnienie obejmuje co najmniej:

- 1) 10 pracowników, gdy pracodawca zatrudnia mniej niż 100 pracowników,
- 2) 10% pracowników, gdy pracodawca zatrudnia co najmniej 100, jednakże mniej niż 300 pracowników,
- 3) 30 pracowników, gdy pracodawca zatrudnia co najmniej 300 lub więcej pracowników.

⁵ Zgodnie z Ustawą o promocji zatrudnienia i instytucjach rynku pracy (Dz.U. z 2013 r., poz. 674, z późn. zm.) przyczyny dotyczące zakładu pracy to:

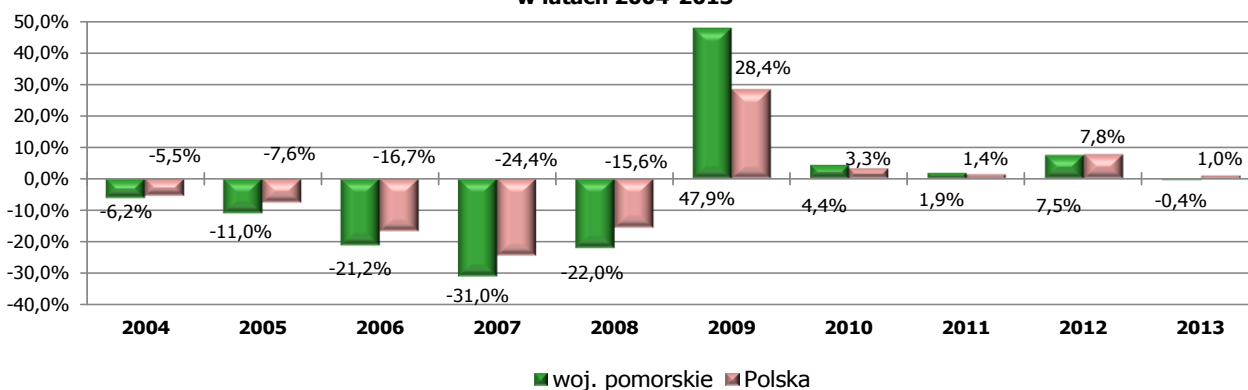
- a) rozwiązanie stosunku pracy lub stosunku służbowego z przyczyn niedotyczących pracowników, zgodnie z przepisami o szczególnych zasadach rozwiązywania z pracownikami stosunków pracy z przyczyn niedotyczących pracowników lub zgodnie z przepisami ustawy z dnia 26 czerwca 1974 r. - Kodeks pracy (Dz.U. z 1998 r. Nr 21, poz. 94, z późn. zm.), w przypadku rozwiązania stosunku pracy lub stosunku służbowego z tych przyczyn u pracodawcy zatrudniającego mniej niż 20 pracowników,
- b) rozwiązanie stosunku pracy lub stosunku służbowego z powodu ogłoszenia upadłości pracodawcy, jego likwidacji lub likwidacji stanowiska pracy z przyczyn ekonomicznych, organizacyjnych, produkcyjnych albo technologicznych,
- c) wygaśnięcie stosunku pracy lub stosunku służbowego w przypadku śmierci pracodawcy lub gdy odrębne przepisy przewidują wygaśnięcie stosunku pracy lub stosunku służbowego w wyniku przejścia zakładu pracy lub jego części na innego pracodawcę i niezaproponowania przez tego pracodawcę nowych warunków pracy i płacy;
- d) rozwiązanie stosunku pracy przez pracownika na podstawie art. 55 § 11 ustawy z dnia 26 czerwca 1974 r. – Kodeks pracy z uwagi na ciężkie naruszenie podstawowych obowiązków wobec pracownika.

BEZROBOTNI I STOPA BEZROBOCIA

W końcu grudnia 2013 r. **liczba zarejestrowanych bezrobotnych** w województwie pomorskim wynosiła **114,1 tys. osób** (w tym 62,7 tys. kobiet) i była **niższa** od stanu z końca roku poprzedniego o 0,5 tys. osób, tj. o 0,4%. W Polsce odnotowano wzrost liczby bezrobotnych o 1,0%. Województwo pomorskie było jednym z 6 województw, w których odnotowano zmniejszenie się liczby bezrobotnych (największe w województwie dolnośląskim o 2,4%). W pozostałych 10 województwach liczba bezrobotnych zwiększyła się (najbardziej w województwie mazowieckim o 4,1%). Ostatni spadek bezrobocia liczony rok do roku odnotowano w województwie pomorskim w 2008 r. – wyniósł on wówczas 22,0%.

Od stycznia do grudnia 2013 r. zarejestrowało się w powiatowych urzędach pracy **158,5 tys. osób bezrobotnych** (tj. o 0,7 tys. osób mniej niż w 2012 r.), natomiast **wyłączono z ewidencji 159,0 tys.** (tj. o 7,8 tys. więcej niż przed rokiem). Odpływ z bezrobocia był więc większy od napływu o 0,5 tys. osób.

Zmiana liczby bezrobotnych w skali roku w woj. pomorskim i w kraju w latach 2004-2013

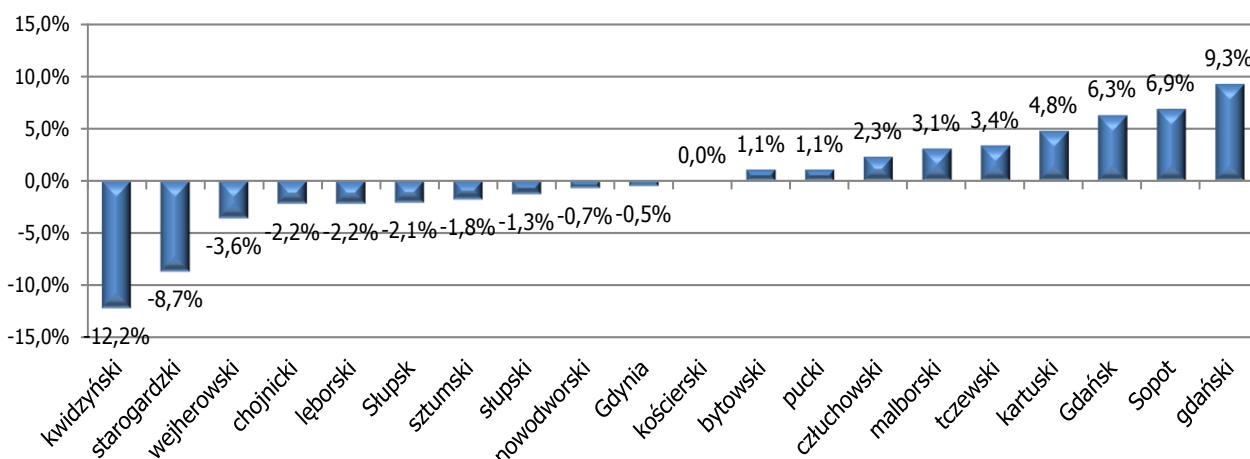


Źródło: Opracowanie własne na podstawie badań statystycznych rynku pracy MPIPS-01.

Zauważyć należy, że w porównaniu do roku poprzedniego w 2013 r. spadek liczby bezrobotnych odnotowano w Pomorskiem jedynie w grudniu (licząc rok do roku). W pozostałych miesiącach 2013 r. liczba bezrobotnych była wyższa niż w analogicznych miesiącach roku poprzedniego. Sytuacja na pomorskim rynku pracy zaczęła się poprawiać w miesiącach wiosenno-letnich (marzec-sierpień), a spadki liczby bezrobotnych w miesiącach maj-sierpień były bardziej dynamiczne niż w roku 2012. Również sezonowy wzrost liczby bezrobotnych w miesiącach jesienno-zimowych miał łagodniejszy przebieg niż w 2012 r.

Zmiany liczby bezrobotnych odnotowywane w 2013 r. w powiatach województwa pomorskiego charakteryzowały się różnym kierunkiem i dynamiką. Spadek liczby bezrobotnych zaobserwowano w 10 powiatach (największy w powiecie kwidzińskim o 12,2%), w pozostałych 10 powiatach odnotowano wzrost liczby bezrobotnych (największy w powiecie gdańskim o 9,3%).

Zmiana liczby bezrobotnych w powiatach województwa pomorskiego w roku 2013



Źródło: Opracowanie własne na podstawie badań statystycznych rynku pracy MPiPS-01.

Przy nieznacznym spadku liczby bezrobotnych **stopa bezrobocia** w województwie pomorskim zmniejszyła się o 0,1 pkt proc. i na koniec 2013 r. wynosiła **13,3%** (w Polsce 13,4%). W 7 powiatach województwa (bydowski, człuchowski, łęborski, malborski, nowodworski, słupski, sztumski) stopa bezrobocia rejestrowanego na koniec grudnia 2013 r. była wyższa niż 20%. Najwyższą stopę bezrobocia odnotowano w powiecie nowodworskim (30,7%), najniższą w Sopocie (4,9%). Tym samym różnica między najwyższą a najniższą wartością stopy wyniosła 25,8 pkt proc. (w grudniu 2012 r. – 26,3 pkt proc.). Według danych BAEL stopa bezrobocia w województwie pomorskim w IV kwartale 2013 r. zmniejszyła się w stosunku do analogicznego okresu roku poprzedniego o 0,5 pkt proc. i osiągnęła poziom 9,7% (w kraju – 9,8%).

Analizując zmiany liczby bezrobotnych według stanu na 31 grudnia 2013 r. w stosunku do 2012 r. wśród niektórych kategorii bezrobotnych odnotowano dynamikę spadku bezrobocia znacznie wyższą niż dynamika spadku liczby bezrobotnych ogółem w województwie. Między innymi liczba osób z prawem do zasiłku zmniejszyła się o 17,0% (o 3,8 tys. osób) i w końcu 2013 r. wynosiła 18,3 tys. osób. (udział w ogólnej liczbie bezrobotnych zmniejszył się z 19,2% w końcu 2012 r. do 16,0% ogółu w końcu 2013 r.). O 8,7% (o 2,1 tys.) spadło bezrobocie osób do 25 roku życia do poziomu 21,6 tys. (w końcu 2012 r. – 23,6 tys.). Udział tej kategorii bezrobotnych w ogóle bezrobotnych wynosił w końcu 2013 r. 18,9% (rok wcześniej – 20,6%). Jeden z wyższych spadków odnotowano wśród osób bezrobotnych w okresie do 12 miesięcy od dnia ukończenia nauki o 8,5% (o 0,6 tys.).

W 2013 r. zaobserwowano także znaczący wzrost kategorii osób długotrwale bezrobotnych o 4,2 tys. osób, tj. o 7,9%. W końcu 2013 r. długotrwale bezrobotny był co drugi bezrobotny w Pomorskiem – 56,5 tys. osób, 49,5% ogółu (w końcu 2012 r. – 52,3 tys. osób, 45,6% ogółu). Zauważalny był ponadto wzrost liczby osób bezrobotnych powyżej 50 roku życia – w końcu grudnia 2013 r. liczba bezrobotnych w tej kategorii zwiększyła się o 2,1 tys. osób (o 8,0%) i osiągnęła poziom 27,8 tys. osób (w końcu 2012 r. – 25,7 tys.). Powyżej 50 roku życia był co czwarty bezrobotny w województwie (24,3%; w końcu 2012 r. – 22,4%). W ujęciu względnym dominował w województwie pomorskim wzrost osób zwolnionych z przyczyn dotyczących zakładu pracy. Liczba osób z tej kategorii wzrosła o 19,1% (o 0,9 tys.) do poziomu 5,8 tys. osób w końcu 2013 r. (koniec 2012 r. – 4,9 tys. osób).

**Wybrane kategorie bezrobotnych zarejestrowanych w powiatowych urzędach pracy województwa pomorskiego
stan na 31 grudnia 2012 r. i 31 grudnia 2013 r.**

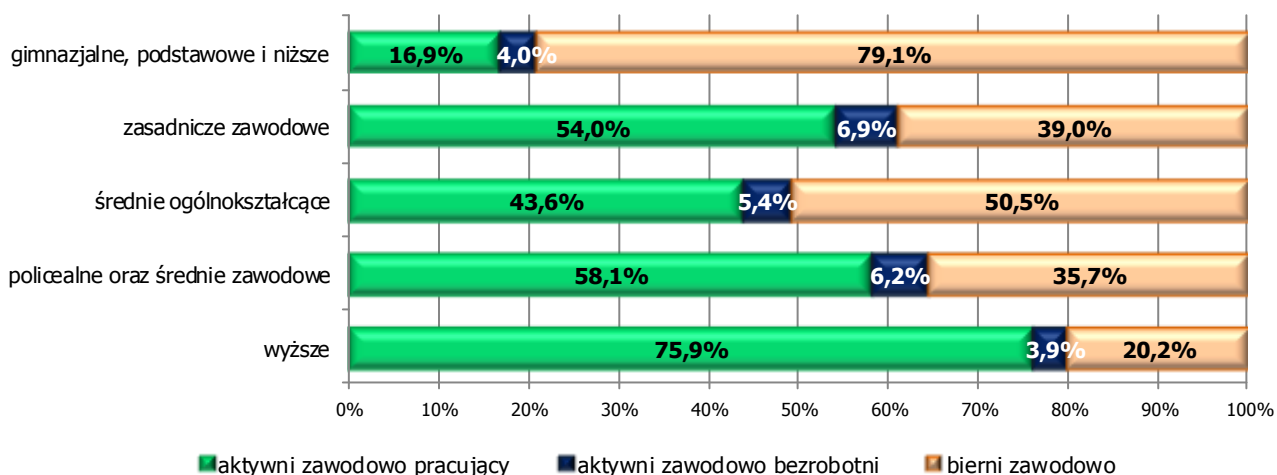
Wyszczególnienie	Liczba bezrobotnych		Zmiana		Udział w liczbie bezrobotnych ogółem		Różnica udziałów
	31.12. 2012 r.	31.12. 2013 r.	liczba	%	31.12. 2012 r.	31.12. 2013 r.	pkt proc.
Kobiety	62 837	62 675	-162	-0,3	54,8%	54,9%	0,1
Z prawem do zasiłku	22 065	18 306	-3 759	-17,0	19,2%	16,0%	-3,2
Zamieszkali na wsi	51 375	51 511	136	0,3	44,8%	45,1%	0,3
Zwolnieni z przyczyn dotyczących zakładu pracy	4 873	5 805	932	19,1	4,3%	5,1%	0,8
Do 25 roku życia	23 629	21 566	-2 063	-8,7	20,6%	18,9%	-1,7
Długotrwale bezrobotne	52 301	56 453	4 152	7,9	45,6%	49,5%	3,9
Powyżej 50 roku życia	25 722	27 778	2 056	8,0	22,4%	24,3%	1,9
Bez kwalifikacji zawodowych	35 076	35 822	746	2,1	30,6%	31,4%	0,8
Bez doświadczenia zawodowego	22 171	22 246	75	0,3	19,3%	19,5%	0,2
Bez wykształcenia średniego	66 589	65 906	-683	-1,0	58,1%	57,7%	-0,4
Niepełnosprawni	6 978	7 126	148	2,1	6,1%	6,2%	0,1
Osoby w okresie do 12 miesięcy od dnia ukończenia nauki	6 577	6 020	-557	-8,5	5,7%	5,3%	-0,4
w tym, które ukończyły szkołę wyższą, do 27 roku życia	1 296	1 213	-83	-6,4	1,1%	1,1%	0,0
Bezrobotni ogółem	114 644	114 148	-496	-0,4	100,0%	100,0%	x

Źródło: Opracowanie własne na podstawie badań statystycznych rynku pracy MPIPS-01.

Pomorscy bezrobotni są coraz lepiej wykształceni – systematycznie obniża się udział bezrobotnych bez wykształcenia średniego (w końcu 2013 r. wynosił 57,7%); jednocześnie coraz wyższy jest udział bezrobotnych z wykształceniem wyższym – w końcu 2013 r. wynosił 10,6% (według danych Badania Aktywności Ekonomicznej Ludności za 2012 r. udział bezrobotnych z wykształceniem wyższym w ogóle bezrobotnych w województwie pomorskim wynosił 15,4%). W końcu 2013 r. w Pomorskiem wykształcenia średniego nie posiadało 65,9 tys. bezrobotnych, zaś 12,1 tys. posiadało wykształcenie wyższe. Jak podają eksperci rynku pracy wyższy poziom wykształcenia zwiększa szanse znalezienia zatrudnienia oraz stwarza lepsze perspektywy zawodowe. Pomimo tendencji wzrostowej osoby z wykształceniem wyższym stanowią bowiem najmniejszy odsetek wśród ogółu bezrobotnych zarejestrowanych w pomorskich powiatowych urzędach pracy.

Dane BAEL za 2012 r. pokazują, że poziom wykształcenia wpływa także na aktywność zawodową mieszkańców województwa pomorskiego. Wśród osób z wyższym wykształceniem 75,9% z nich to osoby pracujące, blisko 4,0% stanowią bezrobotni, 20,2% osób z tym poziomem wykształcenia jest bierna zawodowo. W pozostałych kategoriach wykształcenia struktura aktywności zawodowej Pomorzan jest zdecydowanie mniej korzystna.

Struktura aktywności zawodowej ludności w poszczególnych kategoriach wykształcenia w województwie pomorskim w 2012 r. (dane średnioroczne BAEL)



Źródło: Opracowanie własne na podstawie danych BAEL.

FUNDUSZ PRACY I DZIAŁANIA AKTYWIZACYJNE

W 2013 r. urzędy pracy województwa pomorskiego w porównaniu do roku poprzedniego dysponowały wyższymi **środkami Funduszu Pracy** na wsparcie osób bezrobotnych we wchodzeniu i utrzymaniu się na rynku pracy oraz w powrocie do zatrudnienia. Zwiększenie dostępnych środków miało zauważalny wpływ na ustabilizowanie sytuacji na rynku pracy i odnotowany nieznaczny spadek bezrobocia. Zaangażowanie większych środków finansowych przez powiatowe urzędy pracy umożliwiło skorzystanie z różnych programów aktywizacji zawodowej bezrobotnych finansowanych z Funduszu Pracy większej liczbie osób niż w 2012 r.

W 2013 r. liczba osób wyłączonych z ewidencji bezrobotnych wynosiła 159,0 tys., tj. o prawie 8,0 tys. osób więcej niż w roku 2012. Podjęcia pracy stanowiły 46,5% wszystkich wyłączeń i dotyczyły blisko 74,0 tys. osób (w roku poprzednim pracę podjęło 65,0 tys. osób). **W ramach działań mających na celu aktywizację zawodową bezrobotnych** powiatowe urzędy pracy województwa pomorskiego w 2013 r. wyłączyły z ewidencji bezrobotnych **26,8 tys. osób**, tj. o 1,3 tys. (o 5,0%) więcej niż w roku poprzednim (25,5 tys. osób). Największą liczbę osób wyłączonych stanowiły osoby objęte: zatrudnieniem subsydiowanym (prace interwencyjne, roboty publiczne, podjęcia działalności gospodarczej, podjęcia pracy w ramach refundacji kosztów zatrudnienia bezrobotnego i inne) – 8,8 tys. osób (w 2012 r. – 8,0 tys. osób), stażami – 7,6 tys. osób (w 2012 r. – 7,4 tys.), szkoleniami – 6,4 tys. osób (w 2012 r. – 6,3 tys.), pracami społecznie użytecznymi – 3,7 tys. osób (w 2012 r. – 3,5 tys.).

W porównaniu do roku 2012 liczba wyłączeń osób bezrobotnych wzrosła w ramach większości działań aktywizacyjnych. W 2013 r. najbardziej wzrosła liczba osób, którym przyznano środki FP na podjęcie działalności gospodarczej (o 0,5 tys. osób, tj. o 23,6%) – liczba dotacji wynosiła 2,4 tys. **W skali województwa w 2013 r. dzięki wsparciu Funduszu Pracy powstało o 0,4 tys. nowych miejsc pracy⁶ więcej niż w roku poprzednim (wzrost z 4,4 tys. miejsc w 2012 r. do 4,8 tys. miejsc pracy w 2013 r.).**

W 2013 r. urzędy pracy województwa pomorskiego wydatkowały ogółem 426,5 mln zł, tj. o 53,2 mln zł więcej niż przed rokiem. W porównaniu do roku 2012 zwiększył się udział wydatków na programy na rzecz promocji zatrudnienia (z 37,1% do 41,3%), zmniejszył natomiast na zasiłki dla bezrobotnych (z 57,1% do 52,9%). W 2013 r. **wydatki na programy na rzecz promocji zatrudnienia wyniosły 176,2 mln zł**, wzrost o prawie 38,0 mln zł (o 27,4%)

⁶ Dotyczy sumy nowych miejsc pracy powstałych w wyniku zastosowania instrumentów Funduszu Pracy wspierających podejmowanie działalności gospodarczej oraz refundujących koszty wyposażenia i doposażenia stanowisk pracy.

w porównaniu do roku poprzedniego. Najwięcej środków wydatkowano na staże (51,7 mln zł), podjęcie działalności gospodarczej (46,9 mln zł), refundacje kosztów wyposażenia i doposażenia stanowisk pracy (32,7 mln zł) oraz szkolenia (17,8 mln zł).

Większe były też w 2013 r. wydatki na **zasiłki dla osób bezrobotnych** o 12,4 mln zł (o 5,8%) i wynosiły **225,6 mln zł**. Liczba osób zarejestrowanych na koniec 2013 r. z prawem do zasiłku wynosiła 18,3 tys. osób i była niższa od stanu sprzed roku o 3,8 tys. osób (o 17,0%).

Zastosowane skróty nazw sekcji według PKD:

- wytwarzanie i zaopatrywanie w energię elektryczną^A - Wytwarzanie i zaopatrywanie w energię elektryczną, gaz, parę wodną, gorącą wodę i powietrze do układów klimatyzacyjnych;
- handel hurtowy i detaliczny^A - Handel hurtowy i detaliczny; naprawa pojazdów samochodowych, włączając motocykle.

W materiale wykorzystano m.in.:

1. *Bank Danych Lokalnych GUS.*
2. *Biuletyn statystyczny województwa pomorskiego – IV kwartał 2013, Urząd Statystyczny w Gdańsku.*
3. *Informacja o sytuacji społeczno-gospodarczej kraju w 2013 r., 29.01.2014 r., GUS.*
4. *Komunikat o sytuacji społeczno-gospodarczej województwa pomorskiego w grudniu 2012 r., nr 12/2012, 29.01.2013 r., Urząd Statystyczny w Gdańsku.*
5. *Komunikat o sytuacji społeczno-gospodarczej województwa pomorskiego w grudniu 2013 r., nr 12/2013, 30.01.2014 r., Urząd Statystyczny w Gdańsku.*
6. *Pomorski barometr zawodowy – diagnozowanie zapotrzebowania na kwalifikacje i umiejętności na regionalnym rynku pracy województwa pomorskiego. Raport końcowy 2013.*
7. *Przegląd sytuacji w zakresie zatrudnienia cudzoziemców.*
8. *Sprawozdania o przychodach i wydatkach Funduszu Pracy MPIPS-02.*
9. *Sprawozdania o rynku pracy MPIPS-01.*
10. *Sprawozdania o wydawanych zezwoleniach na pracę cudzoziemców w RP (MPIPS-04).*
11. *www.pracuj.pl; raport „Rynek pracy specjalistów w 2012 r.”, „Rynek pracy specjalistów w 2013 r.”.*
12. *Wynagrodzenia Polaków w 2013 roku. Podsumowanie Ogólnopolskiego Badania Wynagrodzeń (OBW), Sedlak&Sedlak.*
13. *Zmiany strukturalne grup podmiotów gospodarki narodowej w rejestrze REGON, 2013 r., GUS.*

Gdańsk, maj 2014 r.

Tadeusz Adamejtis
Dyrektor
Wojewódzkiego Urzędu Pracy
w Gdańsku